

Surveillance sanitaire en Midi-Pyrénées

Point hebdomadaire n°218

Semaine 18 (du 03/05/2010 au 09/05/2010)

| Fait marquant de la Cire Midi-Pyrénées |

Gastroentérites à norovirus en Ehpad

La circulation de norovirus semble être à l'origine de plusieurs épisodes de gastroentérites survenus dans des Ehpad ces dernières semaines.

Après une période courte d'incubation (le plus souvent de 24 à 48h), l'infection à norovirus se caractérise typiquement par des vomissements souvent en jets incontrôlables et de la diarrhée non sanglante d'apparition brutale. La maladie se résout, le plus souvent spontanément en 2 à 3 jours.

Les modes de transmission des norovirus sont multiples : de personne à personne (contact direct ou indirect avec l'environnement contaminé (matières fécales ou vomies), par voie alimentaire ou hydrique, par gouttelettes projetées dans l'air par les vomissements. La transmission est très facile et très rapide. Le virus peut être détecté à partir d'échantillons de selles par amplification génétique (PCR) ou tests immunoenzymatiques.

Durant ces épisodes, des mesures de gestion environnementales doivent être prises :

- nettoyage et désinfection immédiate des surfaces et des locaux,
- traitement des dispositifs médicaux, privilégier le matériel à usage unique
- traitement du linge, des vaisselles, tri des déchets

Plus d'information sur le site du Haut Comité de Santé Publique :

http://www.hcsp.fr/docspdf/avisrapports/hcspr20100129_gastro.pdf

| Actualités internationales |

Fièvre de la vallée du Rift en Arabie Saoudite

Le 6 mai 2010, un cas de fièvre de la vallée du Rift (FVR) a été confirmé à Najran, province de Jizan (sud du pays), par le ministère de la santé saoudien. Le patient a été testé positivement par PCR. Les circonstances de contamination ne sont pas encore claires et l'enquête épidémiologique est en cours. 2 autres cas suspects seraient en cours d'investigation.

6 cas chez des animaux auraient également été confirmés dont 5 parmi du bétail (trafic illégal d'animaux en provenance du Yémen).

En Arabie Saoudite, la dernière épidémie documentée date de 2000-2001 où 884 cas humains dont 124 décès avaient été rapportés, principalement dans la province de Jizan mais aussi dans les provinces d'Asir et Quenfadah.

| Situation épidémiologique régionale |

Diarrhée aiguë

Les indicateurs sont en légère augmentation en médecine libérale, stables aux urgences hospitalières.

Asthme

Les indicateurs sont contrastés : en hausse pour le réseau SCHS, en baisse pour SOS Médecins. Pour le réseau Oscour® : plutôt en hausse chez les enfants et stables chez les adultes.

| En savoir plus |

Données disponibles :

Les données du réseau de médecins sentinelles du Schs et du Grog sont exhaustives pour la semaine précédente (semaine 18). Les données d'activité de l'association SOS Médecins 31, des services d'urgence de la région et de la mortalité Insee sont incomplètes pour la semaine en cours (semaine 19).

Partenaires et méthodes :

Méthodologie d'analyse consultable en ligne sur les sites Internet de la Drass Midi-Pyrénées à <http://midi-pyrenees.sante.gouv.fr/santehom/vsv/veillsan/index.htm> et de l'Institut de Veille Sanitaire à http://www.invs.sante.fr/surveillance/grippe_dossier/points_h1n1_midi_pyrenees.htm.

| Partenaires de la surveillance |



Grog Midi-Pyrénées



SOS Médecins 31



Mairie de Toulouse



OruMip



Sentiweb

Actualités nationales

En médecine libérale, pour le **réseau Sentinelles**, le taux d'incidence de la diarrhée aiguë est de 142 cas pour 100 000 habitants (en-dessous du seuil épidémique de 166 cas pour 100 000 habitants). L'indicateur s'est stabilisé pour **SOS Médecins** (environ 15% des actes médicaux). En milieu hospitalier, d'après les services d'urgences participant au **réseau Oscour®**, l'indicateur est en diminution.

Actualités régionales

En médecine libérale, l'activité des **sentinelles du Schs de Toulouse** est en légère augmentation avec 2,8 cas par médecin. Selon les médecins de **SOS Médecins 31**, l'indicateur est en légère augmentation avec 55 interventions soit 7,3 % des interventions. En milieu hospitalier, selon les établissements participant au **réseau Oscour®**, l'indicateur est stable au niveau régional avec 62 passages soit 1,4 % des passages avec un diagnostic codé. Cette tendance est hétérogène sur les départements de la région puisque stable pour la Haute-Garonne et en diminution pour les Hautes-Pyrénées, le Tam et le Tam-et-Garonne.

Tendances à retenir

France métropolitaine



Région Midi-Pyrénées



Tendances en médecine libérale

Figure 1 |

Diarrhées aiguës observées par les médecins sentinelles du Schs de Toulouse, tous âges (nb cas/médecin)

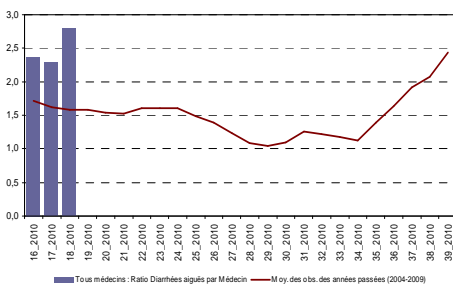


Figure 2 |

Diarrhées aiguës observées par les médecins de SOS Médecins 31, tous âges (% interventions)

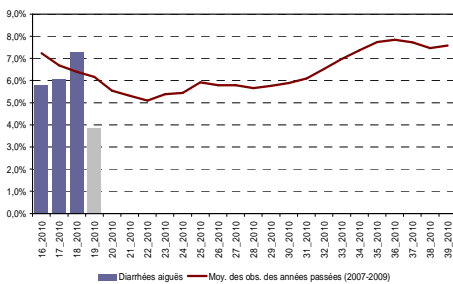
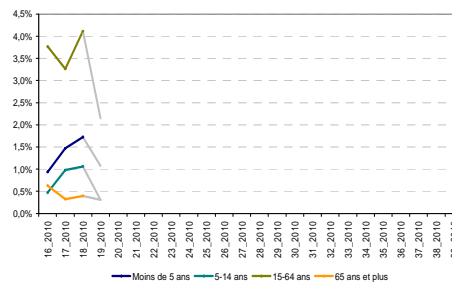


Figure 3 |

Diarrhées aiguës observées par les médecins de SOS Médecins 31, par classe d'âge (% interventions)



Tendances en milieu hospitalier

Figure 4 |

Diarrhées aiguës observées via les services d'urgence de Midi-Pyrénées, tous âges (% passages parmi les diag. codés)

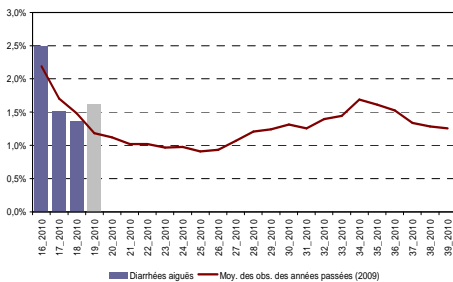


Figure 5 |

Diarrhées aiguës observées via les services d'urgence de Midi-Pyrénées, par classe d'âge (% pass. parmi les diag. codés)

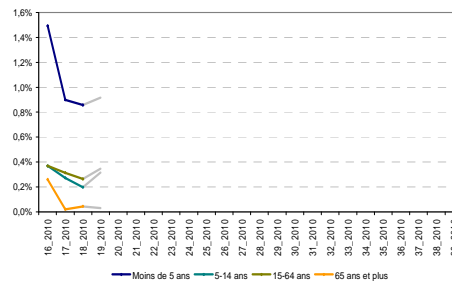


Tableau 1 |

Passages aux urgences pour diarrhées aiguës dans les départements de Midi-Pyrénées, tous âges

Départements	Semaine 17		Semaine 18		Evolution du % entre les semaines 17 et 18
	Nb de passages	% passages	Nb de passages	% passages	
Ariège	ND *	ND *	ND *	ND *	ND *
Aveyron	ND *	ND *	ND *	ND *	ND *
Haute-Garonne	52	2,0 %	48	2,0 %	→
Gers	ND *	ND *	ND *	ND *	ND *
Lot	ND *	ND *	ND *	ND *	ND *
Hautes-Pyrénées	3	0,7 %	2	0,5 %	↓
Tam	11	0,9 %	7	0,6 %	↓
Tam-et-Garonne	6	1,3 %	5	1,0 %	↓
Midi-Pyrénées	72	1,5 %	62	1,4 %	→

* Aucun établissement participant au réseau Oscour® sur le département

Tendances à retenir

France métropolitaine



Région Midi-Pyrénées



Semaine 18 (du 03/05/2010 au 09/05/2010)

| Crises d'asthme |

Actualités nationales

En médecine libérale, selon le **réseau Sentinelles**, l'incidence des cas de crises d'asthme vus en consultation de médecine générale a été estimée à 22 cas pour 100 000 habitants. 3 foyers d'activité régionale forte (Nord-Pas de Calais, Aquitaine, Limousin). Pour **SOS Médecins**, l'indicateur chez les personnes de plus de 2 ans est stable. En milieu hospitalier, selon les services d'urgences participant au **réseau Oscour®**, l'indicateur est en diminution chez les moins de 2 ans.

Actualités régionales

Pour les médecins **sentinelles du Schs de Toulouse** l'indicateur est en légère augmentation chez les enfants (0,2 cas par médecin) et en augmentation chez les adultes (0,2 cas par médecin) vus en consultation.

Selon les médecins de **SOS Médecins 31**, l'indicateur est en diminution chez les enfants (0,5 % des interventions) et en diminution chez les adultes (0,1 % des interventions). En milieu hospitalier, selon les établissements participant au **réseau Oscour®**, l'indicateur au niveau régional est en augmentation chez les enfants (0,5 % des passages avec un diagnostic codé) et stable chez les adultes (0,2 % des passages).

Tendances en médecine libérale

Figure 6 |

Crises d'asthme observées par les médecins sentinelles du Schs de Toulouse, tous âges (nb cas/médecin)

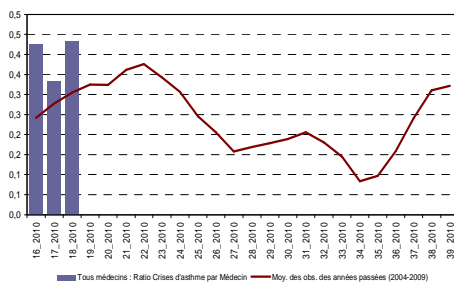


Figure 7 |

Crises d'asthme observées par les médecins sentinelles du Schs de Toulouse, enfants et adultes (nb cas/médecin)

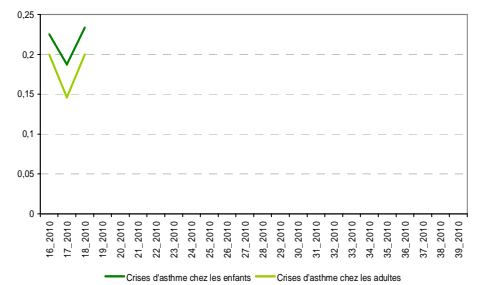


Figure 8 |

Crises d'asthme observées par les médecins de SOS Médecins 31, tous âges (% interventions)

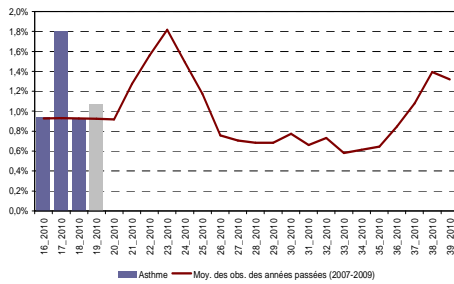
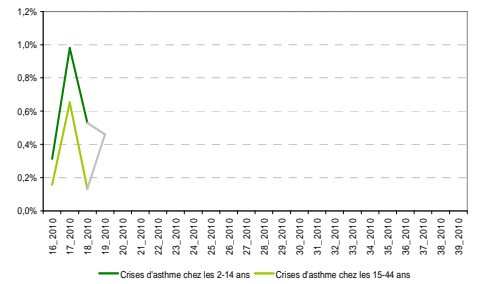


Figure 9 |

Crises d'asthme observées par les médecins de SOS Médecins 31, 2-14 et 15-44 ans (% interventions)



Tendances en milieu hospitalier

Figure 10 |

Crises d'asthme observées via les services d'urgence de Midi-Pyrénées, tous âges (% passages parmi diag. codés)

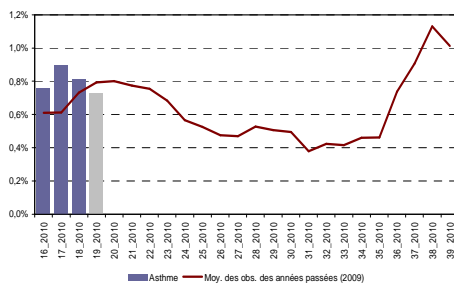


Figure 11 |

Crises d'asthme observées via les services d'urgence de Midi-Pyrénées, 2-14 et 15-44 ans (% passages parmi diag. codés)

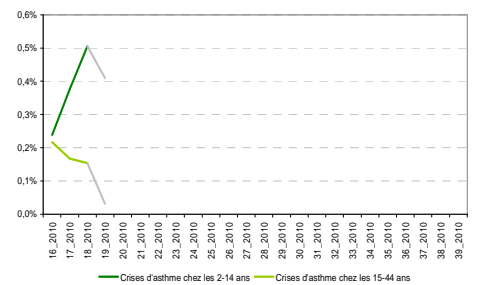


Tableau 2 |

Passages aux urgences pour crises d'asthme dans les départements de Midi-Pyrénées, 2-14 ans / 15-44 ans

Départements	Semaine 17		Semaine 18		Evolution du % entre les semaines 17 et 18
	Nb de passages	% passages	Nb de passages	% passages	
Ariège	ND*/ND*	ND*/ND*	ND*/ND*	ND*/ND*	ND*/ND*
Aveyron	ND*/ND*	ND*/ND*	ND*/ND*	ND*/ND*	ND*/ND*
Haute-Garonne	15/2	0,6 % / 0,1 %	11/5	0,5 % / 0,2 %	↘ / ↗
Gers	ND*/ND*	ND*/ND*	ND*/ND*	ND*/ND*	ND*/ND*
Lot	ND*/ND*	ND*/ND*	ND*/ND*	ND*/ND*	ND*/ND*
Hautes-Pyrénées	0/1	0,0 % / 0,2 %	0/0	0,0 % / 0,0 %	→ / ↓
Tarn	3/4	0,2 % / 0,3 %	4/1	0,3 % / 0,1 %	↑ / ↓
Tarn-et-Garonne	0/1	0,0 % / 0,2 %	8/1	1,6 % / 0,2 %	↑ / →
Midi-Pyrénées	18/8	0,4 % / 0,2 %	23/7	0,5 % / 0,2 %	↑ / →

* Aucun établissement participant au réseau Oscour® sur le département

Actualités régionales

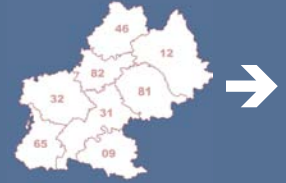
Les analyses régionales sont réalisées sous réserve de complétude des données pour les semaines 17 et 18.

En région Midi-Pyrénées, le nombre hebdomadaire de décès, tous âges, enregistrés par les états civils des communes informatisées est stable par rapport à la semaine 17. Cette tendance est hétérogène sur les départements de la région puisqu'en diminution pour l'Ariège, le Gers, le Lot, stable pour l'Aveyron, la Haute-Garonne, les Hautes-Pyrénées, le Tam et le Tam-et-Garonne.

Concernant les personnes âgées de 75 ans et plus, le nombre de décès enregistrés est stable sur l'ensemble de la région par rapport à la semaine 17. Cette tendance est hétérogène sur les départements de la région puisqu'en diminution pour l'Ariège, l'Aveyron, le Lot et le Tam le Gers, stable pour le Tam-et-Garonne, en augmentation pour la Haute-Garonne et les Hautes-Pyrénées.

Tendances à retenir

Région Midi-Pyrénées



Données des services d'état civil

Figure 12 |

Décès enregistrés par l'Insee en Midi-Pyrénées, tous âges (Nb décès)

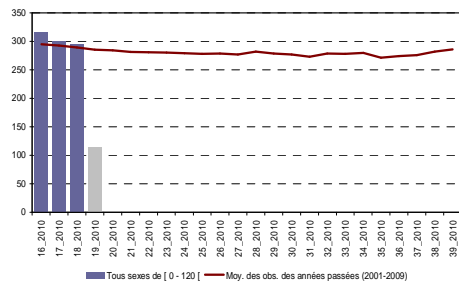


Figure 13 |

Décès enregistrés par l'Insee en Midi-Pyrénées, par classe d'âge (Nb décès)

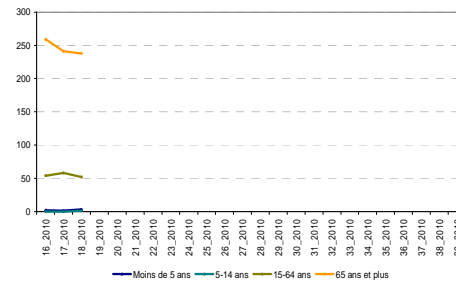


Figure 14 |

Décès enregistrés par l'Insee en Midi-Pyrénées, plus de 75 ans (Nb décès)

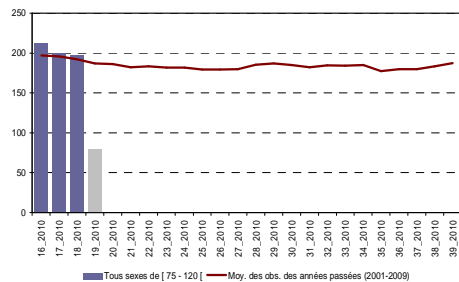


Tableau 3 |

Décès enregistrés par l'Insee dans les communes informatisées des départements de Midi-Pyrénées, tous âges

Départements	Nb de décès en semaine 17 (S-1)	Semaine 18 (S)		Evolution du nb de décès entre les semaines 17 et 18
		Nb de décès	Moy. des observations des semaines des années passées (semaine 17 à 19)	
Ariège	16	12	17	↘
Aveyron	33	35	33	→
Haute-Garonne	114	125	118	→
Gers	19	10	12	↓
Lot	20	17	18	↘
Hautes-Pyrénées	29	27	31	→
Tam	40	39	36	→
Tam-et-Garonne	29	29	24	→
Midi-Pyrénées	300	294	289	→

Communes informatisées sur la région :

Ariège : Coutens, Foix, Laroque-d'Olmes, Lavelanet, Mirepoix, Pamiers, **Saint-Jean-de-Verges**, Saint-Lizier

Aveyron : Decazeville, Millau, Olmeps, **Rodez**, Saint-Affrique, Villefranche-de-Rouergue

Haute-Garonne : Bourg-Saint-Bernard, Buzet-sur-Tam, Colomiers, Dremil-Lafage, Labège, Lagardelle-sur-Lèze, Magdelaine-sur-Tam (la), Montberon, Muret, Ramonville-Saint-Agne, Revel, Roquettes, Saint-Clar-de-rivière, Saint-Gaudens, Saint-Genies-Bellevue, Saint-Jean, Saint-Orens-de-Gameville, **Toulouse**, Union (l'), Valentine,

Villeneuve-les-Bouloc

Gers : Auch, Fleurance, Puycaquier

Lot : Cahors, Figeac, Gourdon, Limogne-en-Quercy, Saint-Céré

Hautes-Pyrénées : Lannemezan, Lourdes, **Tarbes**

Tam : Albi, Castres, Lavaur, Saint-Juery

Tam-et-Garonne : Castelsarrasin, Mas-Grenier, Moissac, Montauban, Pompignan, Verdun-sur-Garonne, Villebrunier

Equipe de la Cire Midi-Pyrénées

Dr Valérie Schwoebel

Coordonnatrice

Dr Anne Guinard

Epidémiologiste

Nicolas Sauthier

Ingénieur du génie sanitaire

Jérôme Pouey

Epidémiologiste

Cécile Durand

Epidémiologiste

Lise Grout

Epidémiologiste stagiaire Profet

Fanny Le Querrac

Epidémiologiste

Directeur de la publication

Dr Françoise Weber, Directrice Générale de l'InVS + Cire

Rédacteurs

L'équipe de la Cire

Diffusion

Cire Midi-Pyrénées

ARS Midi-Pyrénées

10 chemin du Raisin

31 050 Toulouse cedex

Mail : DR31-cire@sante.gouv.fr

Tel : 05 34 30 25 24

Fax : 05 34 30 25 32