

Surveillance sanitaire en Midi-Pyrénées

Point hebdomadaire n°217

Semaine 17 (du 26/04/2010 au 02/05/2010)

| Fait marquant de la Cire Midi-Pyrénées |

Point sur l'épidémie de rougeole en Midi-Pyrénées

Depuis janvier 2010, 146 cas de rougeole (cliniques et/ou confirmés) ont été recensés en Haute-Garonne. Ils sont survenus essentiellement dans l'agglomération toulousaine dans un rayon de 20km incluant Toulouse. Parmi ces cas, 67 cas avaient 17 ans ou plus (46%), dont 15 plus de 30 ans, 71 étaient des enfants âgés de 1 à 16 ans (48%) et 9 (6%) étaient des nourrissons de moins d'un an. Trente cas ont été hospitalisés, soit 21% des malades. Cette proportion atteint 39% chez les personnes âgées de 17 ans et plus. Plusieurs complications graves à type de pneumopathie (chez des adultes et chez un nourrisson de 8 mois), bronchite, hépatite, syndrome d'activation macrophagique et syndrome méningé ont été observées.

Au total, le nombre de cas déclarés dans la région est d'environ **250 depuis janvier 2010**, avec notamment de nombreux cas déclarés en Aveyron (66 cas) et dans le Tam. Plusieurs chaînes de transmission ont été identifiées (milieu scolaire, établissement hospitalier, gens du voyage). La plupart des patients sont non vaccinés. La recrudescence observée en région s'observe sur l'ensemble du territoire français. <http://www.invs.sante.fr/surveillance/rougeole/default.htm>.

| Actualités internationales |

Dengue aux USA

Le 6 avril 2010, les autorités de Floride ont rapporté un cas de dengue autochtone en Floride. Il s'agit d'un homme de 41 ans, habitant à Key West et n'ayant pas voyagé récemment.

Des cas de dengue sont rapportés chaque année en Floride chez des voyageurs en provenance de zones endémiques (Caraïbes, Amérique Centrale et du Sud, Asie). L'identification de cas sporadique de dengue autochtone dans cette zone méridionale de la Floride n'est pas un événement inattendu vu la proximité de la Floride avec des zones endémiques et la présence de vecteurs.

Rougeole en Afrique

D'après l'OMS et l'UNICEF, du 1er janvier au 28 mars 2010, 16 pays d'Afrique occidentale et centrale ont signalé une épidémie de rougeole : avec un total de 22 364 cas et 185 décès. Les pays les plus touchés sont le Libéria, la Guinée, le Tchad, la RDC et la Mauritanie.

En 2009, une flambée épidémique majeure au Burkina Faso avait occasionnée plus de 50 000 cas dont 340 décès (létalité 0,7 %). Des épidémies localisées au Bénin, en Guinée, au Mali, au Niger et au Sénégal avait causé 16.808 cas déclarés et 68 décès.

| Situation épidémiologique régionale |

Diarrhée aiguë

Les indicateurs sont stables en médecine libérale, en diminution aux urgences hospitalières.

Asthme

Les indicateurs sont contrastés : en baisse pour le réseau SCHS, en hausse pour SOS, et pour le réseau Oscour® : plutôt en hausse chez les enfants et en baisse chez les adultes.

| En savoir plus |

Données disponibles :

Les données du réseau de médecins sentinelles du Schs et du Grog sont exhaustives pour la semaine précédente (semaine 17). Les données d'activité de l'association SOS Médecins 31, des services d'urgence de la région et de la mortalité Insee sont incomplètes pour la semaine en cours (semaine 18).

Partenaires et méthodes :

Méthodologie d'analyse consultable en ligne sur les sites Internet de la Drass Midi-Pyrénées à <http://midi-pyrenees.sante.gouv.fr/santehom/vsv/veillsan/index.htm> et de l'Institut de Veille Sanitaire à http://www.invs.sante.fr/surveillance/grippe_dossier/points_h1n1_midi_pyrenees.htm.

| Partenaires de la surveillance |



Grog Midi-Pyrénées



SOS Médecins 31



Mairie de Toulouse



OruMip



Sentiweb

Actualités nationales

En médecine libérale, pour le **réseau Sentinelles**, le taux d'incidence de la diarrhée aiguë est estimé à 168 cas pour 100 000 habitants (au niveau du seuil épidémique de 168 cas pour 100 000 habitants). L'indicateur est en diminution pour **SOS Médecins**. En milieu hospitalier, selon les services d'urgences participant au **réseau Oscour®**, l'indicateur est en diminution, notamment chez les enfants.

Actualités régionales

En médecine libérale, l'activité des **sentinelles du Schs de Toulouse** est stable avec 2,3 cas par médecin. Selon les médecins de **SOS Médecins 31**, l'indicateur est stable avec 37 interventions soit 6,0 % des interventions. En milieu hospitalier, selon les établissements participant au **réseau Oscour®**, l'indicateur est en diminution au niveau régional avec 71 passages soit 1,5 % des passages avec un diagnostic codé. Cette tendance est **homogène** sur les départements de la région

Tendances à retenir

France métropolitaine



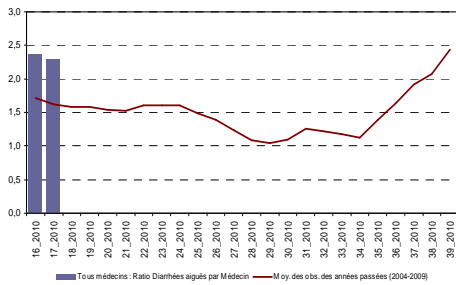
Région Midi-Pyrénées



Tendances en médecine libérale

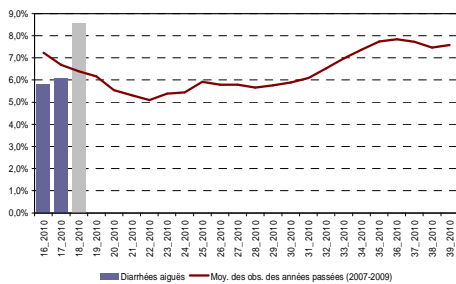
| Figure 1 |

Diarrhées aiguës observées par les médecins sentinelles du Schs de Toulouse, tous âges (nb cas/médecin)



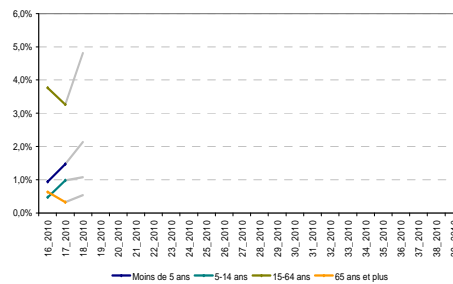
| Figure 2 |

Diarrhées aiguës observées par les médecins de SOS Médecins 31, tous âges (% interventions)



| Figure 3 |

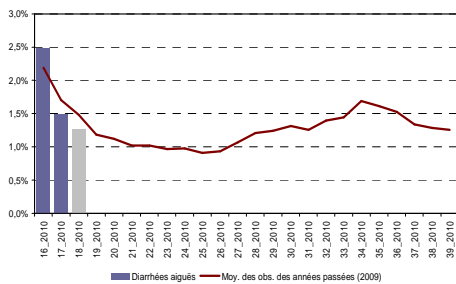
Diarrhées aiguës observées par les médecins de SOS Médecins 31, par classe d'âge (% interventions)



Tendances en milieu hospitalier

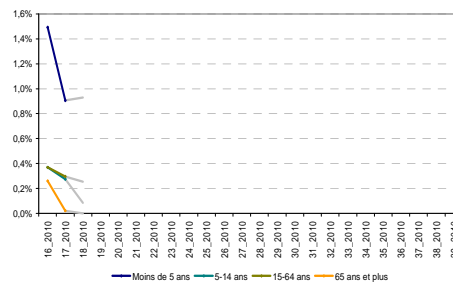
| Figure 4 |

Diarrhées aiguës observées via les services d'urgence de Midi-Pyrénées, tous âges (% passages parmi les diag. codés)



| Figure 5 |

Diarrhées aiguës observées via les services d'urgence de Midi-Pyrénées, par classe d'âge (% pass. parmi les diag. codés)



| Tableau 1 |

Passages aux urgences pour diarrhées aiguës dans les départements de Midi-Pyrénées, tous âges

Départements	Semaine 16		Semaine 17		Evolution du % entre les semaines 16 et 17
	Nb de passages	% passages	Nb de passages	% passages	
Ariège	ND*	ND*	ND*	ND*	ND*
Aveyron	ND*	ND*	ND*	ND*	ND*
Haute-Garonne	70	3,0 %	51	2,0 %	↓
Gers	ND*	ND*	ND*	ND*	ND*
Lot	ND*	ND*	ND*	ND*	ND*
Hautes-Pyrénées	10	2,1 %	3	0,7 %	↓
Tam	24	1,8 %	11	0,9 %	↓
Tam-et-Garonne	11	2,2 %	6	1,3 %	↓
Midi-Pyrénées	115	2,5 %	71	1,5 %	↓

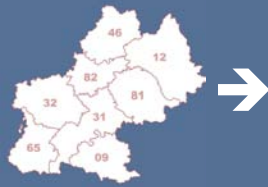
* Aucun établissement participant au réseau Oscour® sur le département

Tendances à retenir

France métropolitaine



Région Midi-Pyrénées



Semaine 17 (du 26/04/2010 au 02/05/2010)

| Crises d'asthme |

Actualités nationales

En médecine libérale, selon le **réseau Sentinelles**, l'incidence des cas de crises d'asthme vus en consultation de médecine générale a été estimée à 31 pour 100 000 habitants. Pas de foyer d'activité régionale noté en Midi-Pyrénées. Pour **SOS Médecins**, l'indicateur asthme chez les personnes de plus de 2 ans est stable, ainsi que l'indicateur « allergies ». En milieu hospitalier, selon les services d'urgences participant au **réseau Oscour®**, l'indicateur est en légère diminution chez les adultes et les enfants.

Actualités régionales

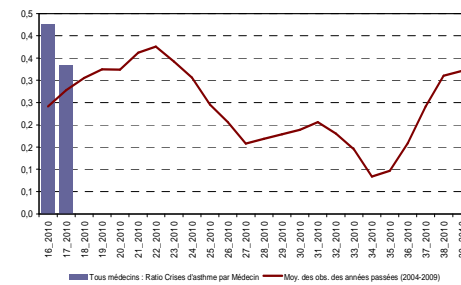
Pour les médecins **sentinelles du SCHS de Toulouse** l'indicateur est en diminution chez les enfants (0,2 cas par médecin) et chez les adultes (0,1 cas par médecin) vus en consultation.

Selon les médecins de **SOS Médecins 31**, l'indicateur est en augmentation chez les enfants (1,0 % des interventions) et chez les adultes (0,7 % des interventions). En milieu hospitalier, selon les établissements participant au **réseau Oscour®**, l'indicateur au niveau régional est en augmentation chez les enfants (0,4 % des passages avec un diagnostic codé) et en légère diminution chez les adultes (0,2 % des passages).

Tendances en médecine libérale

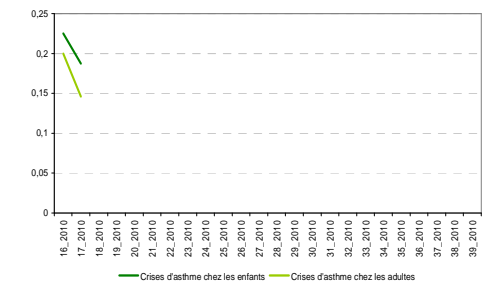
| Figure 6 |

Crises d'asthme observées par les médecins sentinelles du Schs de Toulouse, tous âges (nb cas/médecin)



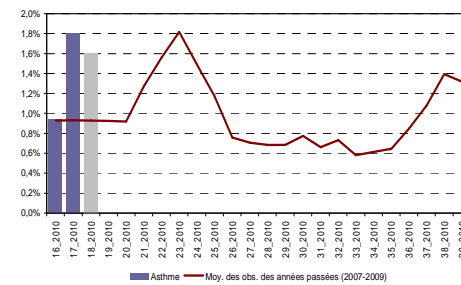
| Figure 7 |

Crises d'asthme observées par les médecins sentinelles du Schs de Toulouse, enfants et adultes (nb cas/médecin)



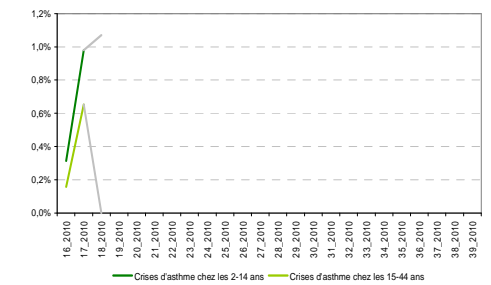
| Figure 8 |

Crises d'asthme observées par les médecins de SOS Médecins 31, tous âges (% interventions)



| Figure 9 |

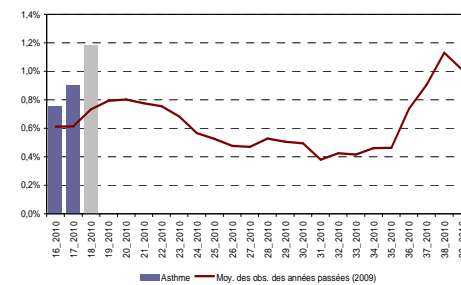
Crises d'asthme observées par les médecins de SOS Médecins 31, 2-14 et 15-44 ans (% interventions)



Tendances en milieu hospitalier

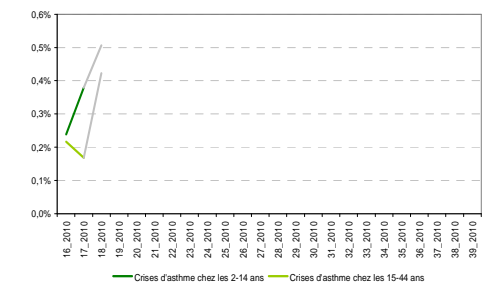
| Figure 10 |

Crises d'asthme observées via les services d'urgence de Midi-Pyrénées, tous âges (% passages parmi diag. codés)



| Figure 11 |

Crises d'asthme observées via les services d'urgence de Midi-Pyrénées, 2-14 et 15-44 ans (% passages parmi diag. codés)



| Tableau 2 |

Passages aux urgences pour crises d'asthme dans les départements de Midi-Pyrénées, 2-14 ans / 15-44 ans

Départements	Semaine 16		Semaine 17		Evolution du % entre les semaines 16 et 17
	Nb de passages	% passages	Nb de passages	% passages	
Ariège	ND */ ND *	ND */ ND *	ND */ ND *	ND */ ND *	ND */ ND *
Aveyron	ND */ ND *	ND */ ND *	ND */ ND *	ND */ ND *	ND */ ND *
Haute-Garonne	9/5	0,4 % / 0,2 %	15/2	0,6 % / 0,1 %	↑ / ↓
Gers	ND */ ND *	ND */ ND *	ND */ ND *	ND */ ND *	ND */ ND *
Lot	ND */ ND *	ND */ ND *	ND */ ND *	ND */ ND *	ND */ ND *
Hautes-Pyrénées	0/2	0,0 % / 0,4 %	0/1	0,0 % / 0,2 %	→ / ↓
Tarn	1/2	0,1 % / 0,2 %	3/4	0,2 % / 0,3 %	↑ / ↑
Tarn-et-Garonne	1/1	0,2 % / 0,2 %	0/1	0,0 % / 0,2 %	↓ / →
Midi-Pyrénées	11/10	0,2 % / 0,2 %	18/8	0,4 % / 0,2 %	↑ / ↘

* Aucun établissement participant au réseau Oscour® sur le département

Actualités régionales

Les analyses régionales sont réalisées sous réserve de complétude des données pour les semaines 16 et 17.

En région Midi-Pyrénées, le nombre hebdomadaire de décès, tous âges, enregistrés par les états civils des communes informatisées est stable par rapport à la semaine 16. Cette tendance est hétérogène sur les départements de la région puisqu'en diminution pour la Haute-Garonne, le Lot et les Hautes-Pyrénées, stable pour l'Ariège, l'Aveyron et le Tam et en augmentation pour le Gers et le Tam-et-Garonne. Concernant les personnes âgées de 75 ans et plus, le nombre de décès enregistrés est stable sur l'ensemble de la région par rapport à la semaine 16. Cette tendance est hétérogène sur les départements de la région puisqu'en diminution pour l'Ariège, la Haute-Garonne et les Hautes-Pyrénées, stable pour l'Aveyron, et en augmentation pour le Gers, le Lot, le Tam et le Tam-et-Garonne.

Tendances à retenir

Région Midi-Pyrénées



Données des services d'état civil

Figure 12 |

Décès enregistrés par l'Insee en Midi-Pyrénées, tous âges (Nb décès)

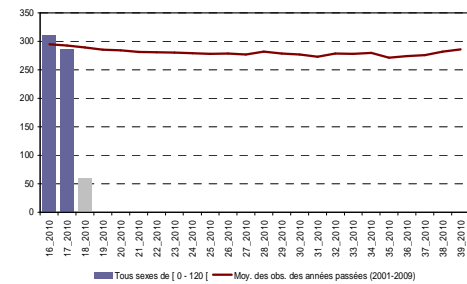


Figure 13 |

Décès enregistrés par l'Insee en Midi-Pyrénées, par classe d'âge (Nb décès)

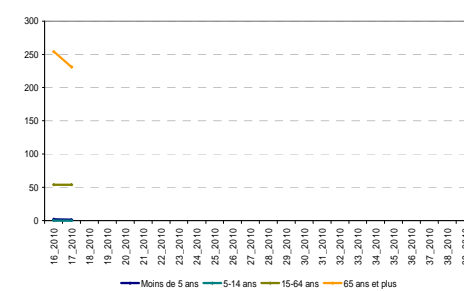


Figure 14 |

Décès enregistrés par l'Insee en Midi-Pyrénées, plus de 75 ans (Nb décès)

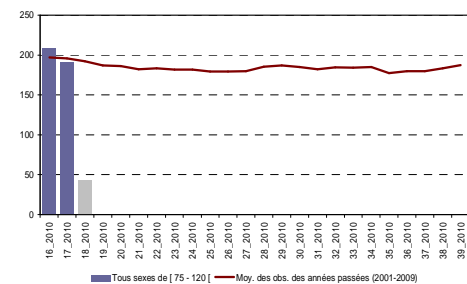


Tableau 3 |

Décès enregistrés par l'Insee dans les communes informatisées des départements de Midi-Pyrénées, tous âges

Départements	Nb de décès en semaine 16 (S-1)	Semaine 17 (S)		Evolution du nb de décès entre les semaines 16 et 17
		Nb de décès	Moy. des observations des semaines des années passées (semaine 16 à 18)	
Ariège	13	12	17	→
Aveyron	35	33	33	→
Haute-Garonne	128	110	117	↘
Gers	11	19	13	↑
Lot	17	15	21	↘
Hautes-Pyrénées	44	29	31	↘
Tam	39	40	36	→
Tam-et-Garonne	23	28	25	↗
Midi-Pyrénées	310	286	293	→

Communes informatisées sur la région :

Ariège : Coutens, Foix, Laroque-d'Olmes, Lavelanet, Mirepoix, Pamiers, **Saint-Jean-de-Verges**, Saint-Lizier

Aveyron : Decazeville, Millau, Olmets, **Rodez**, Saint-Affrique, Villefranche-de-Rouergue

Haute-Garonne : Bourg-Saint-Bernard, Buzet-sur-Tam, Colomiers, Dremil-Lafage, Labège, Lagardelle-sur-Lèze, Magdelaine-sur-Tam (la), Monberon, Muret, Ramonville-Saint-Agne, Revel, Roquettes, Saint-Clar-de-rivière, Saint-Gaudens, Saint-Genies-Bellevue, Saint-Jean, Saint-Orens-de-Gameville, **Toulouse**, Union (l'), Valentine,

Villeneuve-les-Bouloc

Gers : Auch, Fleurance, Puycaquier

Lot : Cahors, Figeac, Gourdon, Limogne-en-Quercy, Saint-Céré

Hautes-Pyrénées : Lannemezan, Lourdes, **Tarbes**

Tam : Albi, Castres, Lavaur, Saint-Juery

Tam-et-Garonne : Castelsarrasin, Mas-Cremer, Moissac, Montauban, Pompignan, Verdun-sur-Garonne, Villebrumier

Equipe de la Cire Midi-Pyrénées

Dr Valérie Schwoebel

Coordonnatrice

Dr Anne Guinard

Epidémiologiste

Nicolas Sauthier

Ingénieur du génie sanitaire

Jérôme Pouey

Epidémiologiste

Cécile Durand

Epidémiologiste

Lise Grout

Epidémiologiste stagiaire Profet

Fanny Le Querrac

Epidémiologiste

Directeur de la publication

Dr Françoise Weber, Directrice Générale de l'InVS + Cire

Rédacteurs

L'équipe de la Cire

Diffusion

Cire Midi-Pyrénées

ARS Midi-Pyrénées

10 chemin du Raisin

31 050 Toulouse cedex

Mail : DR31-cire@sante.gouv.fr

Tel : 05 34 30 25 24

Fax : 05 34 30 25 32