

Surveillance sanitaire en Midi-Pyrénées

Point hebdomadaire n°216

Semaine 16 (du 19/04/2010 au 25/04/2010)

| Fait marquant de la Cire Midi-Pyrénées |

Point épidémiologique, formule été

En semaine 16, la chaleur et le soleil sont revenus. Le « Point épidémiologique » change donc de formule pour passer au format « été ». Le suivi épidémiologique des diarrhées aiguës et de la mortalité continue, mais les bronchiolites laissent la place aux crises d'asthme. Bonne lecture !

Changement de stage pour les internes de Santé Publique

Comme tout change en semaine 16, c'est aussi le changement de stage pour les internes de Santé Publique. Nous disons donc au revoir à Pauline Soler, et bonne chance pour la suite !

| Actualités internationales |

Rage animale en Italie

En octobre 2008, 2 cas de rage survenus chez des renards ont été notifiés par les autorités italiennes. Ces cas sont survenus au Nord-Est de l'Italie, dans une zone frontalière avec la Slovénie où la rage est endémique. Entre le 1^{er} janvier et le 21 avril 2010, 160 cas de rage animale ont été enregistrés dans 3 régions du Nord Est de l'Italie, dont 8 chats et 1 cheval. Avant la survenue des cas en 2008, l'Italie était considérée indemne de rage terrestre depuis 11 ans. A ce jour, aucun cas humain en lien avec ce foyer n'a été identifié chez des personnes vivant ou séjournant en Italie. Le risque rabique doit être évoqué en cas de morsure / griffure dans l'une de ces régions ou par un animal non valablement vacciné contre la rage et revenant de l'une de ces régions.

Poliomyélite au Tadjikistan

Le 23 avril 2010, 120 cas de Paralyse Flaccide Aiguë (PFA) dont 10 décès ont été rapportés par les autorités tadjiks. Le virus sauvage de la poliomyélite (type 1) a été isolé dans 7 échantillons. A ce jour, 3 cas de PFA ont été rapportés par les autorités ouzbeks, à la frontière avec le Tadjikistan. Il s'agit du premier épisode rapporté de cas confirmés de poliovirus sauvage de type 1 dans la zone OMS EURO depuis 2001, zone déclarée indemne de poliomyélite sauvage depuis 2002. La situation actuelle traduit probablement un problème de couverture vaccinale dans les pays d'Asie centrale et plus largement une faiblesse des systèmes de santé de la zone frontalière avec des pays où la polio est endémique (Afghanistan notamment). Le risque de propagation aux pays frontaliers d'Asie Centrale ne peut être exclu. Le risque d'extension plus large à la zone EURO est considéré pour l'heure comme très limité compte tenu de la bonne couverture vaccinale de la population générale en Europe, malgré l'existence de poches de populations susceptibles persistantes.

Grippe aviaire A(H5N1)

Depuis le début de l'épizootie (décembre 2003), 63 pays ou territoires ont notifié des infections chez des oiseaux sauvages ou d'élevage. Pour les voyageurs se rendant dans des zones où il existe des foyers animaux, il convient de respecter certaines précautions. Depuis le début de l'épidémie, le bilan humain de l'OMS à l'échelle mondiale est de 495 cas dont 292 décès (bilan au 27 avril 2010). Les informations actuelles n'indiquent pas de modifications dans la transmission du virus.

| Situation épidémiologique régionale |

Diarrhée aiguë

Les indicateurs sont globalement stables.

Asthme

Les indicateurs sont globalement stables, chez les adultes et chez les enfants.

| En savoir plus |

Données disponibles :

Les données du réseau de médecins sentinelles du Schs et du Grog sont exhaustives pour la semaine précédente (semaine 16). Les données d'activité de l'association SOS Médecins 31, des services d'urgence de la région et de la mortalité Insee sont incomplètes pour la semaine en cours (semaine 17).

Partenaires et méthodes :

Méthodologie d'analyse consultable en ligne sur les sites Internet de la Drass Midi-Pyrénées à <http://midi-pyrenees.sante.gouv.fr/santehom/vsv/veillsan/index.htm> et de l'Institut de Veille Sanitaire à http://www.invs.sante.fr/surveillance/grippe_dossier/points_h1n1_midi_pyrenees.htm.

| Partenaires de la surveillance |



Grog Midi-Pyrénées



SOS Médecins 31



Mairie de Toulouse



OrouMip



Sentiweb

Actualités nationales

En médecine libérale, pour le **réseau Sentinelles**, le taux d'incidence de la diarrhée aiguë est de 133 cas pour 100 000 habitants (au-dessous du seuil épidémique de 171 cas pour 100 000 habitants). L'indicateur est en diminution dans toutes les zones géographiques pour **SOS Médecins** (environ 15% des actes médicaux). En milieu hospitalier, selon les services d'urgences participant au **réseau Oscour®**, l'indicateur est en diminution et se situe au même niveau que l'activité observée à la même période que les deux saisons hivernales précédentes.

Actualités régionales

En médecine libérale, l'activité des **sentinelles du Schs de Toulouse** est en légère augmentation avec 2,4 cas par médecin. Selon les médecins de **SOS Médecins 31**, l'indicateur est en légère diminution avec 37 interventions soit 5,8 % des interventions. En milieu hospitalier, selon les établissements participant au **réseau Oscour®**, l'indicateur est en légère diminution au niveau régional avec 115 passages soit 2,5 % des passages avec un diagnostic codé. Cette tendance est homogène sur les départements de la région excepté dans le Tam où l'indicateur est en légère augmentation.

Tendances à retenir

France métropolitaine



Région Midi-Pyrénées



Tendances en médecine libérale

Figure 1

Diarrhées aiguës observées par les médecins sentinelles du Schs de Toulouse, tous âges (nb cas/médecin)

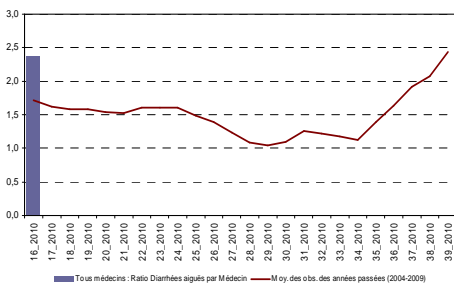


Figure 2

Diarrhées aiguës observées par les médecins de SOS Médecins 31, tous âges (% interventions)

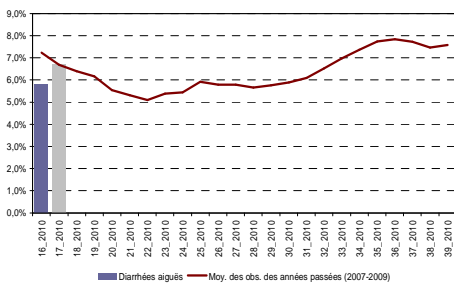
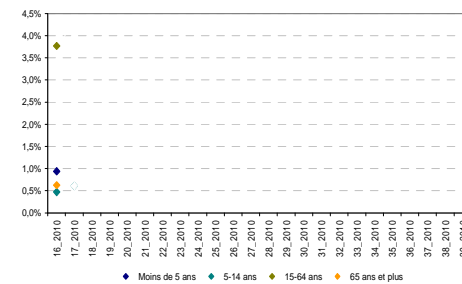


Figure 3

Diarrhées aiguës observées par les médecins de SOS Médecins 31, par classe d'âge (% interventions)



Tendances en milieu hospitalier

Figure 4

Diarrhées aiguës observées via les services d'urgence de Midi-Pyrénées, tous âges (% passages parmi les diag. codés)

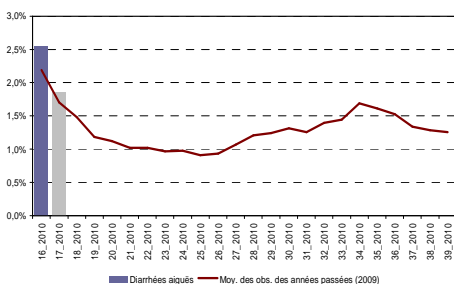


Figure 5

Diarrhées aiguës observées via les services d'urgence de Midi-Pyrénées, par classe d'âge (% pass. parmi les diag. codés)

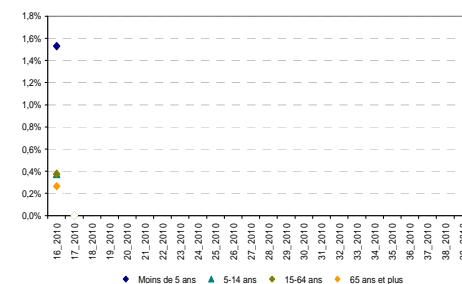


Tableau 1

Passages aux urgences pour diarrhées aiguës dans les départements de Midi-Pyrénées, tous âges

Départements	Semaine 15		Semaine 16		Evolution du % entre les semaines 15 et 16
	Nb de passages	% passages	Nb de passages	% passages	
Ariège	ND*	ND*	ND*	ND*	ND*
Aveyron	ND*	ND*	ND*	ND*	ND*
Haute-Garonne	87	3,6 %	70	3,1 %	↘
Gers	ND*	ND*	ND*	ND*	ND*
Lot	ND*	ND*	ND*	ND*	ND*
Hautes-Pyrénées	14	3,0 %	10	2,1 %	↘
Tam	20	1,6 %	24	1,8 %	↗
Tarn-et-Garonne	16	3,3 %	11	2,5 %	↘
Midi-Pyrénées	137	2,9 %	115	2,5 %	↘

* Aucun établissement participant au réseau Oscour® sur le département

Tendances à retenir

France métropolitaine



Région Midi-Pyrénées



Semaine 16 (du 19/04/2010 au 25/04/2010)

Crises d'asthme

Actualités nationales

En médecine libérale, selon le **réseau Sentinelles**, l'activité est modérée, avec une incidence des cas de crises d'asthme vus en consultation de médecine générale estimée à 27 cas pour 100 000 habitants. Huit foyers d'activité régionale ont été notés. Pour **SOS Médecins**, l'indicateur reste stable.

Actualités régionales

Pour les médecins **sentinelles du Schs de Toulouse** l'indicateur est en légère diminution chez les enfants (0,2 cas par médecin) et en diminution chez les adultes (0,2 cas par médecin) vus en consultation. Selon les médecins de **SOS Médecins 31**, l'indicateur est stable chez les enfants (0,3 % des interventions) et en diminution chez les adultes (0,2 % des interventions). En milieu hospitalier, selon les établissements participant au **réseau Oscour®**, l'indicateur au niveau régional est en légère diminution chez les enfants (0,2 % des passages avec un diagnostic codé) et en augmentation chez les adultes (0,2 % des passages).

Tendances en médecine libérale

Figure 6 | Crises d'asthme observées par les médecins sentinelles du Schs de Toulouse, tous âges (nb cas/médecin)

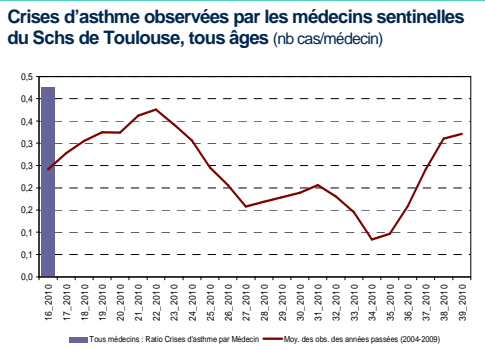
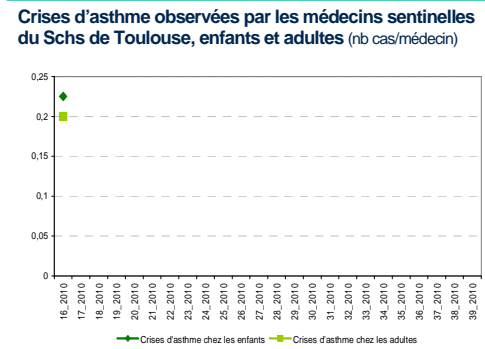


Figure 7 | Crises d'asthme observées par les médecins sentinelles du Schs de Toulouse, enfants et adultes (nb cas/médecin)



Tendances en milieu hospitalier

Figure 8 | Crises d'asthme observées par les médecins de SOS Médecins 31, tous âges (% interventions)

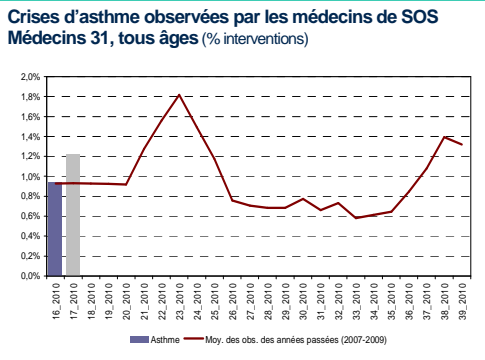


Figure 9 | Crises d'asthme observées par les médecins de SOS Médecins 31, 2-14 et 15-44 ans (% interventions)

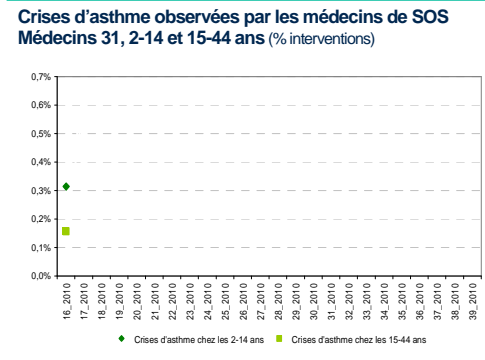


Figure 10 | Crises d'asthme observées via les services d'urgence de Midi-Pyrénées, tous âges (% passages parmi diag. codés)

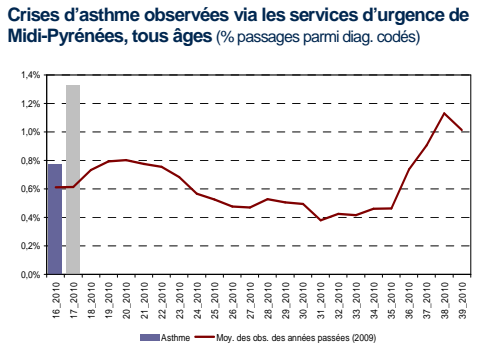


Figure 11 | Crises d'asthme observées via les services d'urgence de Midi-Pyrénées, 2-14 et 15-44 ans (% passages parmi diag. codés)

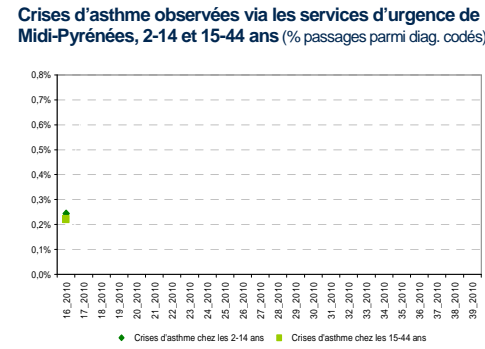


Tableau 2 | Passages aux urgences pour crises d'asthme dans les départements de Midi-Pyrénées, 2-14 ans / 15-44 ans

Départements	Semaine 15		Semaine 16		Evolution du % entre les semaines 15 et 16
	Nb de passages	% passages	Nb de passages	% passages	
Ariège	ND*/ND*	ND*/ND*	ND*/ND*	ND*/ND*	ND*/ND*
Aveyron	ND*/ND*	ND*/ND*	ND*/ND*	ND*/ND*	ND*/ND*
Haute-Garonne	7/5	0,3%/0,2%	9/5	0,4%/0,2%	↑/→
Gers	ND*/ND*	ND*/ND*	ND*/ND*	ND*/ND*	ND*/ND*
Lot	ND*/ND*	ND*/ND*	ND*/ND*	ND*/ND*	ND*/ND*
Hautes-Pyrénées	2/0	0,4%/0,0%	0/2	0,0%/0,4%	↓/↑
Tarn	3/2	0,2%/0,2%	1/2	0,1%/0,2%	↓/→
Tarn-et-Garonne	2/0	0,4%/0,0%	1/1	0,2%/0,2%	↓/↑
Midi-Pyrénées	14/7	0,3%/0,2%	11/10	0,2%/0,2%	↘/↑

* Aucun établissement participant au réseau Oscour® sur le département

Actualités régionales

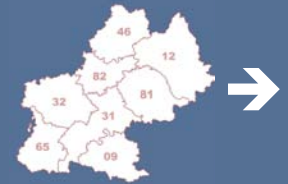
Les analyses régionales sont réalisées sous réserve de complétude des données pour les semaines 15 et 16.

En région Midi-Pyrénées, le nombre hebdomadaire de décès, tous âges, enregistrés par les états civils des communes informatisées est stable par rapport à la semaine 15. Cette tendance est hétérogène sur les départements de la région puisqu'en diminution pour l'Ariège et le Lot, stable pour l'Aveyron, la Haute-Garonne, les Hautes-Pyrénées, le Tam et le Tam-et-Garonne et en augmentation pour le Gers.

Concernant les personnes âgées de 75 ans et plus, le nombre de décès enregistrés est en légère diminution sur l'ensemble de la région par rapport à la semaine 15. Cette tendance est hétérogène sur les départements de la région puisqu'en diminution pour l'Ariège, la Haute-Garonne, le Gers, le Lot, le Tam et le Tam-et-Garonne, stable pour, l'Aveyron et en augmentation pour les Hautes-Pyrénées

Tendances à retenir

Région Midi-Pyrénées



Données des services d'état civil

Figure 12 |

Décès enregistrés par l'Insee en Midi-Pyrénées, tous âges (Nb décès)

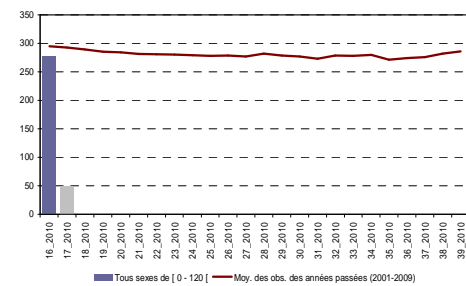


Figure 13 |

Décès enregistrés par l'Insee en Midi-Pyrénées, par classe d'âge (Nb décès)

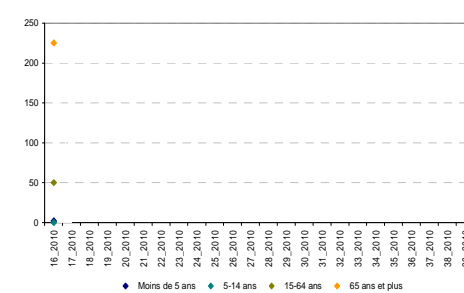


Figure 14 |

Décès enregistrés par l'Insee en Midi-Pyrénées, plus de 75 ans (Nb décès)

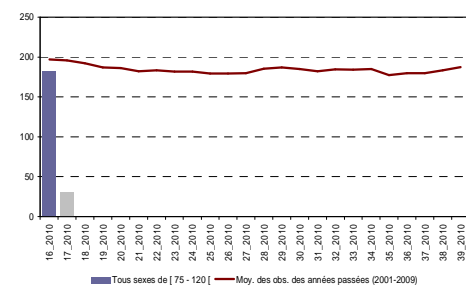


Tableau 3 |

Décès enregistrés par l'Insee dans les communes informatisées des départements de Midi-Pyrénées, tous âges

Départements	Nb de décès en semaine 15 (s-1)	Semaine 16 (s)		Evolution du nb de décès entre les semaines 15 et 16
		Nb de décès	Moy. des observations des semaines des années passées (semaine 15 à 17)	
Ariège	9	6	17	↓
Aveyron	33	35	32	→
Haute-Garonne	131	127	120	→
Gers	10	11	13	↗
Lot	18	15	21	↘
Hautes-Pyrénées	22	24	30	→
Tam	37	36	37	→
Tam-et-Garonne	25	23	25	→
Midi-Pyrénées	285	277	295	→

Communes informatisées sur la région :

Ariège : Coutens, Foix, Laroque-d'Olmes, Lavelanet, Mirepoix, Pamiers, **Saint-Jean-de-Verges**, Saint-Lizier

Aveyron : Decazeville, Millau, Olmeps, **Rodez**, Saint-Affrique, Villefranche-de-Rouergue

Haute-Garonne : Bourg-Saint-Bernard, Buzet-sur-Tam, Colomiers, Dremil-Lafage, Labège, Lagardelle-sur-Lèze, Magdelaine-sur-Tam (la), Monberon, Muret, Ramonville-Saint-Agne, Revel, Roquettes, Saint-Clar-de-rivière, Saint-Gaudens, Saint-Genies-Bellevue, Saint-Jean, Saint-Orens-de-Gameville, **Toulouse**, Union (l'), Valentine,

Villeneuve-les-Bouloc

Gers : Auch, Fleurance, Puycaquier

Lot : Cahors, Figeac, Gourdon, Limogne-en-Quercy, Saint-Céré

Hautes-Pyrénées : Lannemezan, Lourdes, **Tarbes**

Tam : Albi, Castres, Lavaur, Saint-Juery

Tam-et-Garonne : Castelsarrasin, Mas-Grenier, Moissac, Montauban, Pompignan, Verdun-sur-Garonne, Villebrumier

Equipe de la Cire Midi-Pyrénées

Dr Valérie Schwoebel

Coordonnatrice

Dr Anne Guinard

Epidémiologiste

Nicolas Sauthier

Ingénieur du génie sanitaire

Jérôme Pouey

Epidémiologiste

Cécile Durand

Epidémiologiste

Lise Grout

Epidémiologiste stagiaire Profet

Fanny Le Querrac

Epidémiologiste

Directeur de la publication

Dr Françoise Weber, Directrice Générale de l'InVS + Cire

Rédacteurs

L'équipe de la Cire

Diffusion

Cire Midi-Pyrénées

ARS Midi-Pyrénées

10 chemin du Raisin

31 050 Toulouse cedex

Mail : DR31-cire@sante.gouv.fr

Tel : 05 34 30 25 24

Fax : 05 34 30 25 32