

Surveillance sanitaire en Midi-Pyrénées

Point hebdomadaire n°215

Semaine 15 (du 12/04/2010 au 18/04/2010)

| Fait marquant de la Cire Midi-Pyrénées |

Epidémie de rougeole en Midi-Pyrénées

Une épidémie de rougeole est toujours en cours en Midi-Pyrénées, avec près de **200 cas signalés** depuis fin janvier 2010. Les cas proviennent essentiellement de la Haute-Garonne, de l'Aveyron et du Tarn, mais aussi des autres départements de la région. La Cire est chargée de l'investigation de l'épidémie de rougeole en Aveyron et en Haute-Garonne : depuis fin janvier, une cinquantaine de cas en Aveyron et plus de 110 cas en Haute-Garonne (essentiellement dans un périmètre de 20km autour de Toulouse) ont été enregistrés. Pour la Haute-Garonne, **des nourrissons et des adultes sont touchés et non uniquement des jeunes enfants** : 43% des cas ont 17 ans et plus, 4 % sont des enfants de moins de 1 an ; en Aveyron 24% ont 17 ans et plus. **La très grande majorité des cas n'était pas vacciné**, à l'exception d'une dizaine de cas.

Plusieurs **chaînes de transmission** ont été mises en évidence : intrafamiliale, dans différents établissements scolaires, chez des personnes travaillant en milieu hospitalier et chez des gens du voyage

Cette épidémie, toujours en cours, illustre le risque très important de transmission du virus de la rougeole dans une population insuffisamment vaccinée. Elle permet également de confirmer la recrudescence de la circulation du virus en France objectivée par de nombreux épisodes de cas groupés depuis 2008. A ce jour, plus de 2 800 cas ont été déclarés au niveau national depuis 2008 ; la circulation du virus s'intensifiant en 2010 avec plus de 600 cas pour le premier trimestre.

Semaine européenne de la vaccination du 23 au 30 avril 2010

La région Midi-Pyrénées participe pour la 3ème année consécutive à cette semaine de mobilisation organisée par l'OMS. **La vaccination contre la rougeole est la priorité de cette semaine.**

Deux exemples d'actions menées dans notre région :

- une newsletter à l'attention des professionnels de santé consacrée à la rougeole, aux pratiques et recommandations pour la vaccination BCG et présente le **nouveau calendrier vaccinal 2010** qui introduit notamment une nouvelle vaccination : la vaccination contre le méningocoque C, disponible sur le site de l'ARS : http://ars.midipyrenees.sante.fr/fileadmin/MIDI-PYRENEES/0_INTERNET_ARS_MIP/SOIGNER_et_PRENDRE_SOIN/ARS_MP_Vaccination_042010.pdf
- Une brochure "**Mikalou se fait vacciner**" document à la fois ludique et pédagogique qui sensibilise les enfants de moins de 6 ans à la vaccination.

| Actualités internationales |

Nuage de cendres lié à l'éruption d'un volcan islandais

En France, comme dans les autres pays d'Europe situé à distance de la "source" des émissions (volcan), l'ECDC et l'OMS estiment que, du fait de la dilution depuis le point d'émission, les concentrations en particules devraient vraisemblablement rester dans le domaine de celles usuellement rencontrées, bien que l'on ne puisse exclure la survenue de "pics" de concentration. Tant que le panache ne touche pas le sol, il ne présente aucun risque pour la santé. Si le panache descendait au niveau du sol, il devrait produire une exposition limitée à quelques heures, éventuellement quelques jours.

Le suivi de l'exposition et de l'impact est réalisé en consultant les données recueillies par les Associations agréées de surveillance de la qualité de l'air (Asqaa), notamment les niveaux de particules, dans la zone impactée ainsi qu'une surveillance du nombre de passages aux urgences et de recours aux SOS médecins pour des pathologies respiratoires, cardiaques ou psychiatriques mise en œuvre par l'InVS.

| Situation épidémiologique régionale |

Diarrhée aiguë

Les indicateurs sont globalement stables sur la région.

Bronchiolite

Les indicateurs sont globalement stables sur la région.

| En savoir plus |

Données disponibles :

Les données du réseau de médecins sentinelles du Schs et du Grog sont exhaustives pour la semaine précédente (semaine 15). Les données d'activité de l'association SOS Médecins 31, des services d'urgence de la région et de la mortalité Insee sont incomplètes pour la semaine en cours (semaine 16).

Partenaires et méthodes :

Méthodologie d'analyse consultable en ligne sur les sites Internet de la Drass Midi-Pyrénées à <http://midi-pyrenees.sante.gouv.fr/santehom/vsv/veillsan/index.htm> et de l'Institut de Veille Sanitaire à http://www.invs.sante.fr/surveillance/grippe_dossier/points_h1n1_midi_pyrenees.htm.

| Partenaires de la surveillance |



Grog Midi-Pyrénées



SOS Médecins 31



Mairie de Toulouse



OruMip



Sentiweb

Actualités nationales

En médecine libérale, pour le **réseau Sentinelles**, le taux d'incidence de la diarrhée aiguë est de 181 cas pour 100 000 habitants (juste au-dessus du seuil épidémique de 177 cas pour 100 000 habitants). L'indicateur est stable pour **SOS Médecins** (environ 15% des actes médicaux). En milieu hospitalier, selon les services d'urgences participant au **réseau Oscour®**, l'indicateur est en diminution.

Actualités régionales

En médecine libérale, l'activité des **sentinelles du Schs de Toulouse** est stable avec 1,9 cas par médecin. Selon les médecins de **SOS Médecins 31**, l'indicateur est stable avec 51 interventions soit 8 % des interventions.

En milieu hospitalier, selon les établissements participant au **réseau Oscour®**, l'indicateur est stable au niveau régional avec 114 passages soit 2,6 % des passages avec un diagnostic codé. Cette tendance est hétérogène sur les départements de la région puisqu'en diminution pour les Hautes-Pyrénées, stable pour la Haute-Garonne et en augmentation pour le Tam et le Tam-et-Garonne.

Tendances à retenir

France métropolitaine



Région Midi-Pyrénées



Tendances en médecine libérale

Figure 1 |

Diarrhées aiguës observées par les médecins sentinelles du Schs de Toulouse, tous âges (nb cas/médecin)

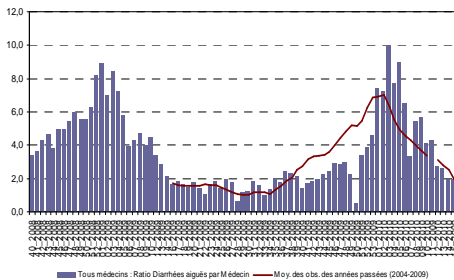


Figure 2 |

Diarrhées aiguës observées par les médecins de SOS Médecins 31, tous âges (% interventions)

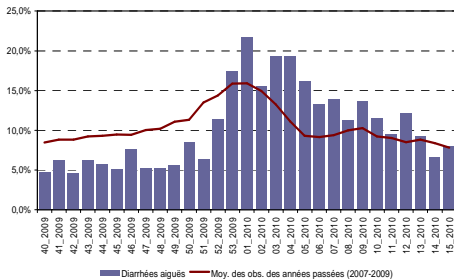
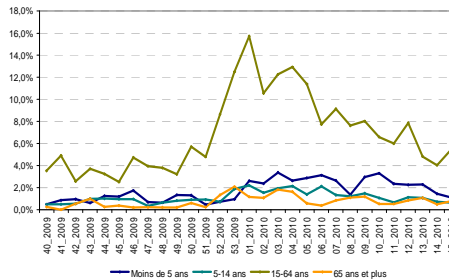


Figure 3 |

Diarrhées aiguës observées par les médecins de SOS Médecins 31, par classe d'âge (% interventions)



Tendances en milieu hospitalier

Figure 4 |

Diarrhées aiguës observées via les services d'urgence de Midi-Pyrénées, tous âges (% passages parmi les diag. codés)

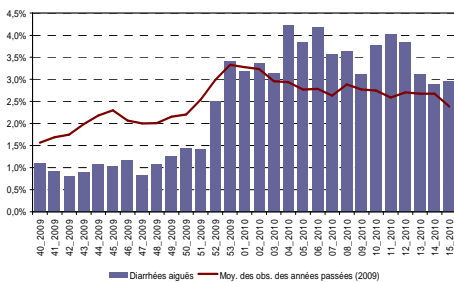


Figure 5 |

Diarrhées aiguës observées via les services d'urgence de Midi-Pyrénées, par classe d'âge (% pass. parmi les diag. codés)

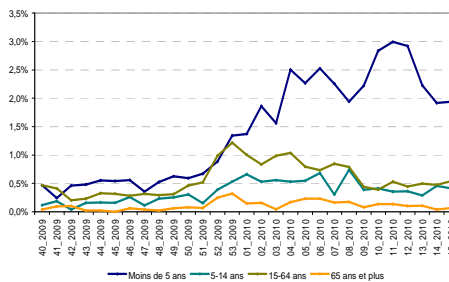


Tableau 1 |

Passages aux urgences pour diarrhées aiguës dans les départements de Midi-Pyrénées, tous âges

| Départements | Semaine 14 | | Semaine 15 | | Evolution du % entre les semaines 14 et 15 |
|-----------------|----------------|------------|----------------|------------|--|
| | Nb de passages | % passages | Nb de passages | % passages | |
| Ariège | ND * | ND * | ND * | ND * | ND * |
| Aveyron | ND * | ND * | ND * | ND * | ND * |
| Haute-Garonne | 77 | 3,1 % | 65 | 3,0 % | → |
| Gers | ND * | ND * | ND * | ND * | ND * |
| Lot | ND * | ND * | ND * | ND * | ND * |
| Hautes-Pyrénées | 6 | 1,1 % | 2 | 0,4 % | ↓ |
| Tam | 32 | 2,5 % | 41 | 3,3 % | ↑ |
| Tam-et-Garonne | 5 | 1,1 % | 6 | 1,5 % | ↑ |
| Midi-Pyrénées | 120 | 2,5 % | 114 | 2,6 % | → |

* Aucun établissement participant au réseau Oscour® sur le département

Tendances à retenir

France métropolitaine



Région Midi-Pyrénées



Semaine 15 (du 12/04/2010 au 18/04/2010)

| Bronchiolites |

Actualités nationales

En médecine libérale, selon le **réseau GROG national**, le nombre de cas de bronchiolite chez les moins de 2 ans est revenu à des valeurs pré-épidémiques et les détections et isolements de VRS sont en baisse. En milieu hospitalier, selon les services d'urgences participant au **réseau Ocour®**, l'indicateur est en diminution.

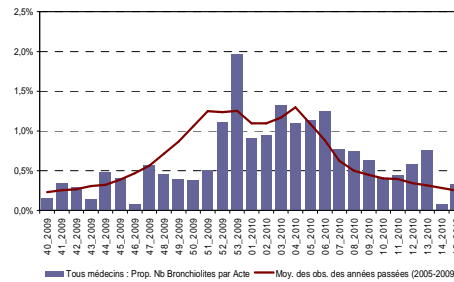
Actualités régionales

En médecine libérale, selon le **GROG Midi-Pyrénées**, les bronchiolites représentent 0,4 % des actes (1,1 % des actes pour les 11 pédiatres participants et 0,0 % des actes pour les 5 médecins généralistes participants) et l'indicateur est en augmentation. Pour les médecins **sentinelles du Schs de Toulouse** l'indicateur est en diminution avec 0,2 cas par médecin. Selon les médecins de **SOS Médecins 31**, l'indicateur est stable avec 2 interventions soit 0,3 % des interventions. En milieu hospitalier, selon les établissements participant au **réseau Ocour®**, l'indicateur est en diminution au niveau régional avec 11 passages soit 0,3 % des passages avec un diagnostic codé. Cette tendance est hétérogène sur les départements de la région puisqu'en diminution pour la Haute-Garonne, stable pour le Tarn et les Hautes-Pyrénées, en augmentation pour le Tarn-et-Garonne.

Tendances en médecine libérale

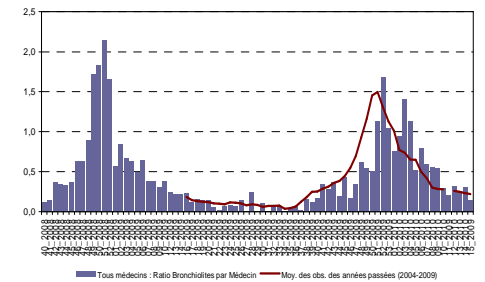
| Figure 6 |

Bronchiolites observées par les médecins du GROG Midi-Pyrénées, moins de 2 ans (% des actes)



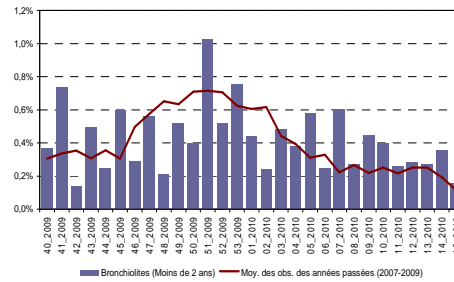
| Figure 7 |

Bronchiolites signalées par les médecins sentinelles du Schs de Toulouse, tous âges (nb cas/médecin)



| Figure 8 |

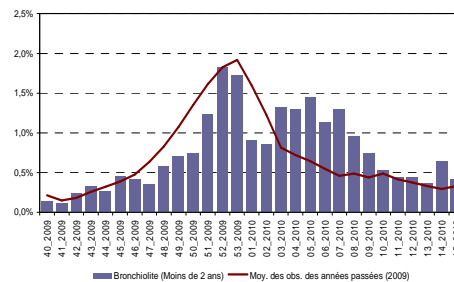
Bronchiolites observées par les médecins de SOS Médecins 31, moins de 2 ans (% interventions)



Tendances en milieu hospitalier

| Figure 9 |

Bronchiolites observées via les services d'urgence de Midi-Pyrénées, moins de 2 ans (% passages parmi diag. codés)



| Tableau 2 |

Passages aux urgences pour bronchiolite dans les départements de Midi-Pyrénées, moins de 2 ans

| Départements | Semaine 14 | | Semaine 15 | | Evolution du % entre les semaines 14 et 15 |
|----------------------|----------------|--------------|----------------|--------------|--|
| | Nb de passages | % passages | Nb de passages | % passages | |
| Ariège | ND * | ND * | ND * | ND * | ND * |
| Aveyron | ND * | ND * | ND * | ND * | ND * |
| Haute-Garonne | 18 | 0,7 % | 8 | 0,4 % | ↓ |
| Gers | ND * | ND * | ND * | ND * | ND * |
| Lot | ND * | ND * | ND * | ND * | ND * |
| Hautes-Pyrénées | 0 | 0,0 % | 0 | 0,0 % | → |
| Tarn | 2 | 0,2 % | 2 | 0,2 % | → |
| Tarn-et-Garonne | 0 | 0,0 % | 1 | 0,3 % | ↑ |
| Midi-Pyrénées | 20 | 0,4 % | 11 | 0,3 % | ↓ |

* Aucun établissement participant au réseau Ocour® sur le département

Actualités régionales

Les analyses régionales sont réalisées sous réserve de complétude des données pour les semaines 14 et 15.

En région Midi-Pyrénées, le nombre hebdomadaire de décès, tous âges, enregistrés par les états civils des communes informatisées est en légère diminution par rapport à la semaine 14. Cette tendance est homogène sur les départements de la région.

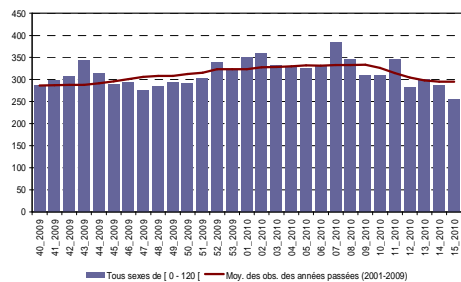
Concernant les personnes âgées de 75 ans et plus, le nombre de décès enregistrés est en légère diminution sur l'ensemble de la région par rapport à la semaine 14. Cette tendance est homogène sur les départements de la région.

Tendances à retenir

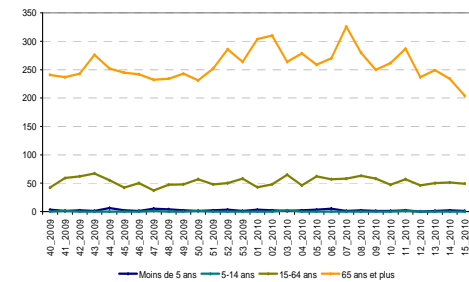
Région Midi-Pyrénées



| Figure 10 | Décès enregistrés par l'Insee en Midi-Pyrénées, tous âges (Nb décès)

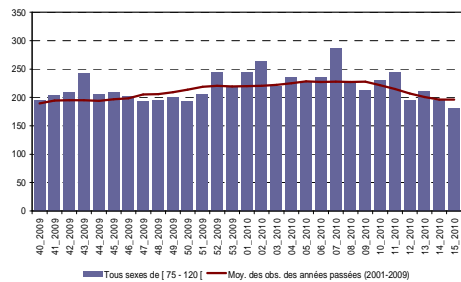


| Figure 11 | Décès enregistrés par l'Insee en Midi-Pyrénées, par classe d'âge (Nb décès)



Données des services d'état civil

| Figure 12 | Décès enregistrés par l'Insee en Midi-Pyrénées, plus de 75 ans (Nb décès)



| Tableau 3 | Décès enregistrés par l'Insee dans les communes informatisées des départements de Midi-Pyrénées, tous âges

| Départements | Nb de décès en semaine 14 (s-1) | Semaine 15 (s) | | Evolution du nb de décès entre les semaines 14 et 15 |
|-----------------|---------------------------------|----------------|---|--|
| | | Nb de décès | Moy. des observations des semaines des années passées (semaine 14 à 16) | |
| Ariège | 15 | 15 | 17 | → |
| Aveyron | 33 | 34 | 33 | → |
| Haute-Garonne | 128 | 126 | 119 | → |
| Gers | 7 | 9 | 13 | ↗ |
| Lot | 21 | 17 | 22 | ↘ |
| Hautes-Pyrénées | 31 | 33 | 30 | → |
| Tarn | 30 | 39 | 38 | ↑ |
| Tarn-et-Garonne | 16 | 19 | 24 | ↗ |
| Midi-Pyrénées | 281 | 292 | 296 | → |

Communes informatisées sur la région :
Ariège : Coutens, Foix, Laroque-d'Olmes, Lavelanet, Mirepoix, Pamiers, **Saint-Jean-de-Verges**, Saint-Lizier
Aveyron : Decazeville, Millau, Olemps, **Rodez**, Saint-Affrique, Villefranche-de-Rouergue
Haute-Garonne : Bourg-Saint-Bernard, Buzet-sur-Tarn, Colomiers, Dremil-Lafage, Labège, Lagardelle-sur-Lèze, Magdelaine-sur-Tarn (la), Monberon, Muret, Ramonville-Saint-Agne, Revel, Roquettes, Saint-Clar-de-rivière, Saint-Gaudens, Saint-Genies-Bellevue, Saint-Jean, Saint-Orens-de-Gameville, **Toulouse**, Union (l'), Valentine, Villeneuve-les-Bouloc
Gers : Auch, Fleurance, Puycaasquier
Lot : Cahors, Figeac, Gourdon, Limogne-en-Quercy, Saint-Céré
Hautes-Pyrénées : Lannemezan, Lourdes, **Tarbes**
Tarn : Albi, Castres, Lavaur, Saint-Juery
Tarn-et-Garonne : Castelsarrasin, Mas-Grenier, Moissac, Montauban, Pompignan, Verdun-sur-Garonne, Villebrumier

Equipe de la Cire Midi-Pyrénées

- Dr Valérie Schwoebel
Coordonnatrice
- Dr Anne Guinard
Epidémiologiste
- Nicolas Sauthier
Ingénieur du génie sanitaire
- Jérôme Pouey
Epidémiologiste
- Cécile Durand
Epidémiologiste
- Lise Grout
Epidémiologiste stagiaire Profet
- Fanny Le Querrac
Epidémiologiste

Directeur de la publication
 Dr Françoise Weber, Directrice Générale de l'InVS + Cire

Rédacteurs
 L'équipe de la Cire

Diffusion
 Cire Midi-Pyrénées
 ARS Midi-Pyrénées
 10 chemin du Raisin
 31 050 Toulouse cedex
 Mail : DR31-cire@sante.gouv.fr
 Tel : 05 34 30 25 24
 Fax : 05 34 30 25 32