

# Surveillance sanitaire en Midi-Pyrénées

## Point hebdomadaire n°213

### Semaine 13 (du 29/03/2010 au 04/04/2010)

| Fait marquant de la Cire Midi-Pyrénées |

#### Installation de l'Agence Régionale de Santé (ARS)

Symboles de la réorganisation du pilotage de la santé, les 26 Agences régionales de santé (ARS) prévues par la loi Hôpital, patient, santé territoires du 21 juillet 2010 ont officiellement été créées. L'Agence régionale de santé de Midi-Pyrénées a ouvert ses portes au 10 chemin du Raisin à Toulouse (Tel 0820 205 548). Dirigée par Xavier Chastel, Directeur Général, l'ARS rassemble et coordonne les forces de l'état et de l'Assurance maladie au niveau régional. L'ARS regroupe 7 structures (ARH, DRASS et DDASS, URCAM, GRSP, MRS et CRAM dans leur volet 'sanitaire') et devient une autorité unique au niveau régional, chargée du pilotage de la santé publique. Dans chaque département de Midi-Pyrénées, une délégation territoriale est chargée de mettre en œuvre la politique de l'ARS et d'accompagner les acteurs locaux dans leurs projets. L'ARS intervient sur l'ensemble des champs de la santé publique, de la prévention aux soins jusqu'à l'accompagnement médico-social. Elle définit et met en œuvre la politique régionale de santé afin de répondre aux besoins de santé de la population en veillant à accroître l'efficacité de notre système de santé.

| Actualités internationales |

#### Fièvre de la Vallée du Rift en Afrique du Sud

Au 27 mars 2010, le Ministère de la Santé d'Afrique du Sud avait notifié 63 cas d'infection humaine par la fièvre de la Vallée du Rift (FVR), dont deux mortels, dans les provinces de l'État-Libre, du Cap-Oriental et du Cap-du-Nord. Pour la plupart de ces cas, on a signalé un contact direct avec des animaux d'élevage infectés par le virus de la FVR ou un lien avec des fermes ayant des cas confirmés d'infection dans le cheptel. Les cas humains sont des agriculteurs, des vétérinaires et des ouvriers agricoles. Pour tous, la FVR a été confirmée par des tests effectués à l'Institut national des Maladies transmissibles (le NICD) à Johannesburg (Afrique du Sud).

#### Méningococcie au Tchad

Du 4 janvier au 28 mars 2010, le Ministère de la Santé du Tchad a notifié 1531 cas suspects, dont 151 mortels (taux de létalité de 10 %). Jusqu'à présent, le seuil épidémique a été dépassé dans sept districts (Bébidja, Bédjondo, Béré, Doba, Dono-Manga, Goundi et Lai) et le seuil d'alerte a été franchi dans trois autres districts (Bénoye, Laokassi et Sarh).

Les analyses par test de latex de 67 échantillons de liquide céphalorachidien ont été positives pour le sérotype A de *Neisseria meningitidis* et celles de 14 échantillons ont été positives pour le sérotype W 135 de *Neisseria meningitidis* au test de latex et à la culture. Cela indique des épidémies mixtes dans certaines zones (Dono-Manga), tandis que dans d'autres, soit le sérotype A (districts de Doba et Bébidja), soit le sérotype W135 (district de Goundi) est prédominant.

| Situation épidémiologique régionale |

#### Diarrhée aiguë

Les indicateurs sont plutôt en diminution par rapport à la semaine précédente.

#### Bronchiolite

Les indicateurs sont globalement stables.

| En savoir plus |

#### Données disponibles :

Les données du réseau de médecins sentinelles du Schs et du Grog sont exhaustives pour la semaine précédente (semaine 13). Les données d'activité de l'association SOS Médecins 31, des services d'urgence de la région et de la mortalité Insee sont incomplètes pour la semaine en cours (semaine 14).

#### Partenaires et méthodes :

Méthodologie d'analyse consultable en ligne sur les sites Internet de la Drass Midi-Pyrénées à <http://midi-pyrenees.sante.gouv.fr/santehom/vsv/veillsan/index.htm> et de l'Institut de Veille Sanitaire à [http://www.invs.sante.fr/surveillance/grippe\\_dossier/points\\_h1n1\\_midi\\_pyrenees.htm](http://www.invs.sante.fr/surveillance/grippe_dossier/points_h1n1_midi_pyrenees.htm).

| Partenaires de la surveillance |



Grog Midi-Pyrénées



SOS Médecins 31



Mairie de Toulouse



OruMip



Sentiweb

Actualités nationales

En médecine libérale, pour le **réseau Sentinelles**, le taux d'incidence de la diarrhée aiguë est de 197 cas pour 100 000 habitants (au-dessus du seuil épidémique de 191 cas pour 100 000 habitants). L'indicateur est stable pour **SOS Médecins** (environ 15% des actes médicaux). En milieu hospitalier, selon les services d'urgences participant au **réseau Oscour®**, l'indicateur continue de diminuer.

Actualités régionales

En médecine libérale, l'activité des **sentinelles du Schs de Toulouse** est stable avec 2,6 cas par médecin. Selon les médecins de **SOS Médecins 31**, l'indicateur est en diminution avec 69 interventions (9,2 %). En milieu hospitalier, selon les établissements participant au **réseau Oscour®**, l'indicateur est en diminution au niveau régional avec 142 passages soit 3,2 % des passages avec un diagnostic codé. Cette tendance est hétérogène sur les départements de la région puisque stable pour la Haute-Garonne, en augmentation pour les Hautes-Pyrénées et le Tam et en diminution pour le Tarn-et-Garonne.

Tendances à retenir

France métropolitaine



Région Midi-Pyrénées



Tendances en médecine libérale

Figure 1 |

Diarrhées aiguës observées par les médecins sentinelles du Schs de Toulouse, tous âges (nb cas/médecin)

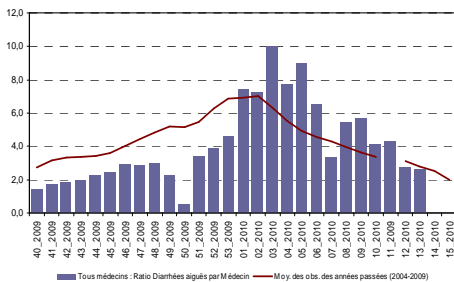


Figure 2 |

Diarrhées aiguës observées par les médecins de SOS Médecins 31, tous âges (% interventions)

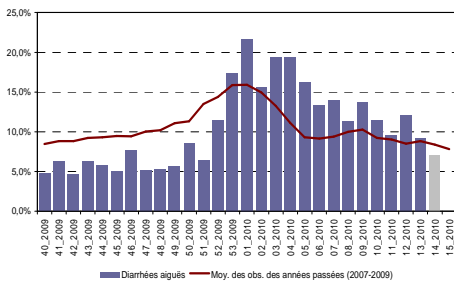
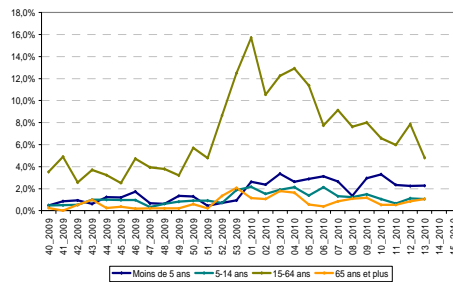


Figure 3 |

Diarrhées aiguës observées par les médecins de SOS Médecins 31, par classe d'âge (% interventions)



Tendances en milieu hospitalier

Figure 4 |

Diarrhées aiguës observées via les services d'urgence de Midi-Pyrénées, tous âges (% passages parmi les diag. codés)

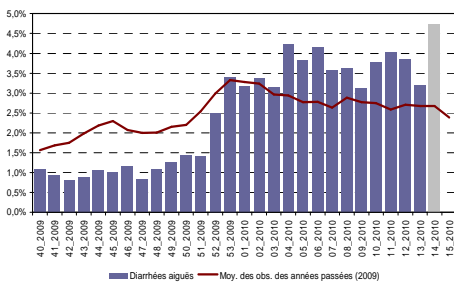


Figure 5 |

Diarrhées aiguës observées via les services d'urgence de Midi-Pyrénées, par classe d'âge (% pass. parmi les diag. codés)

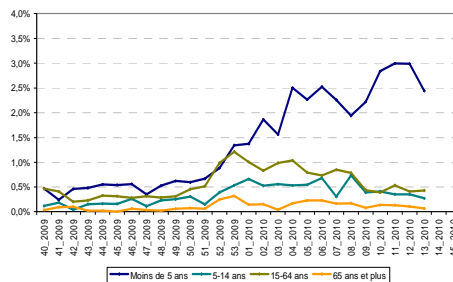


Tableau 1 |

Passages aux urgences pour diarrhées aiguës dans les départements de Midi-Pyrénées, tous âges

Départements	Semaine 12		Semaine 13		Evolution du % entre les semaines 12 et 13
	Nb de passages	% passages	Nb de passages	% passages	
Ariège	ND *	ND *	ND *	ND *	ND *
Aveyron	ND *	ND *	ND *	ND *	ND *
Haute-Garonne	132	5,2 %	101	4,7 %	→
Gers	ND *	ND *	ND *	ND *	ND *
Lot	ND *	ND *	ND *	ND *	ND *
Hautes-Pyrénées	4	1,0 %	7	1,7 %	↑
Tarn	20	1,5 %	22	1,8 %	↑
Tarn-et-Garonne	31	4,9 %	12	1,8 %	↓
Midi-Pyrénées	187	3,8 %	142	3,2 %	↘

\* Aucun établissement participant au réseau Oscour® sur le département

# Tendances à retenir

France métropolitaine



Région Midi-Pyrénées



## Semaine 13 (du 29/03/2010 au 04/04/2010)

| Bronchiolites |

### Actualités nationales

En médecine libérale, selon le **réseau GROG national**, le nombre de cas de bronchiolite chez les moins de 2 ans est revenu à des valeurs pré-épidémiques en médecine générale comme en pédiatrie. En milieu hospitalier, selon les services d'urgences participant au **réseau Oscour®**, l'indicateur est en baisse.

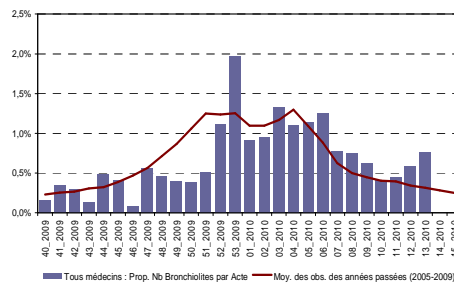
### Actualités régionales

En médecine libérale, selon le **GROG Midi-Pyrénées**, les bronchiolites représentent 0,8 % des actes (1,9 % des actes pour les 9 pédiatres participants et 0,5 % des actes pour le médecin généraliste participant) et l'indicateur est en légère augmentation. Pour les médecins **sentinelles du Schs de Toulouse** l'indicateur est en légère diminution avec 0,3 cas par médecin. Selon les médecins de **SOS Médecins 31**, l'indicateur est stable avec 2 interventions soit 0,3 % des interventions. En milieu hospitalier, selon les établissements participant au **réseau Oscour®**, l'indicateur est en légère diminution au niveau régional avec 18 passages soit 0,4 % des passages avec un diagnostic codé. Cette tendance est hétérogène sur les départements de la région puisqu'en diminution pour le 81 et le 65, stable pour le 31, en augmentation pour le 82.

Tendances en médecine libérale

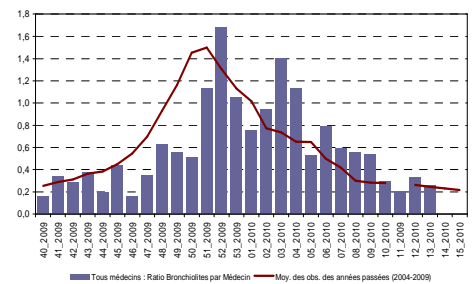
| Figure 6 |

**Bronchiolites observées par les médecins du GROG Midi-Pyrénées, moins de 2 ans (% des actes)**



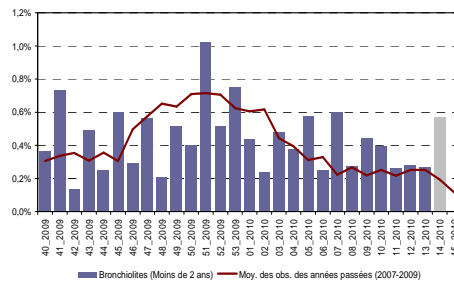
| Figure 7 |

**Bronchiolites signalées par les médecins sentinelles du Schs de Toulouse, tous âges (nb cas/médecin)**



| Figure 8 |

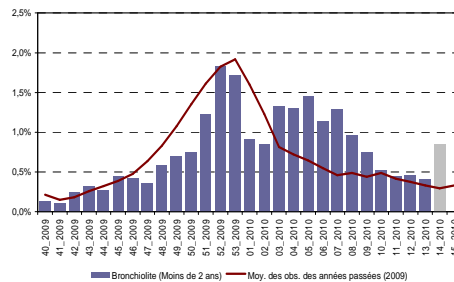
**Bronchiolites observées par les médecins de SOS Médecins 31, moins de 2 ans (% interventions)**



Tendances en milieu hospitalier

| Figure 9 |

**Bronchiolites observées via les services d'urgence de Midi-Pyrénées, moins de 2 ans (% passages parmi diag. codés)**



| Tableau 2 |

**Passages aux urgences pour bronchiolite dans les départements de Midi-Pyrénées, moins de 2 ans**

Départements	Semaine 12		Semaine 13		Evolution du % entre les semaines 12 et 13
	Nb de passages	% passages	Nb de passages	% passages	
Ariège	ND*	ND*	ND*	ND*	ND*
Aveyron	ND*	ND*	ND*	ND*	ND*
Haute-Garonne	15	0,6 %	12	0,6 %	→
Gers	ND*	ND*	ND*	ND*	ND*
Lot	ND*	ND*	ND*	ND*	ND*
Hauts-Pyrénées	1	0,3 %	0	0,0 %	↓
Tarn	5	0,4 %	1	0,1 %	↓
Tarn-et-Garonne	1	0,2 %	5	0,8 %	↑
<b>Midi-Pyrénées</b>	<b>22</b>	<b>0,5 %</b>	<b>18</b>	<b>0,4 %</b>	↘

\* Aucun établissement participant au réseau Oscour® sur le département

Actualités régionales

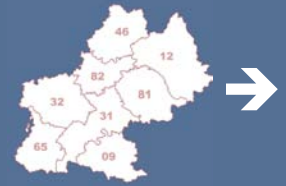
Les analyses régionales sont réalisées sous réserve de complétude des données pour les semaines 12 et 13.

En région Midi-Pyrénées, le nombre hebdomadaire de décès, tous âges, enregistrés par les états civils des communes informatisées est stable par rapport à la semaine 12. Cette tendance est hétérogène sur les départements de la région puisqu'en diminution pour le Gers et le Lot, stable pour la Haute-Garonne et les Hautes-Pyrénées et en augmentation pour l'Ariège, l'Aveyron, le Tam et le Tam-et-Garonne.

Concernant les personnes âgées de 75 ans et plus, le nombre de décès enregistrés est en légère augmentation sur l'ensemble de la région par rapport à la semaine 12. Cette tendance est hétérogène sur les départements de la région puisqu'en diminution pour la Haute-Garonne et en augmentation pour les autres départements.

Tendances à retenir

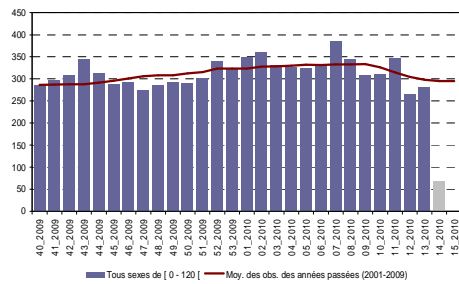
Région Midi-Pyrénées



Données des services d'état civil

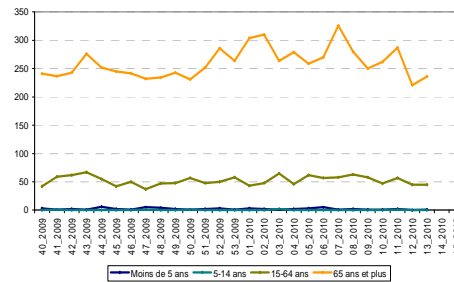
| Figure 10 |

Décès enregistrés par l'Insee en Midi-Pyrénées, tous âges (Nb décès)



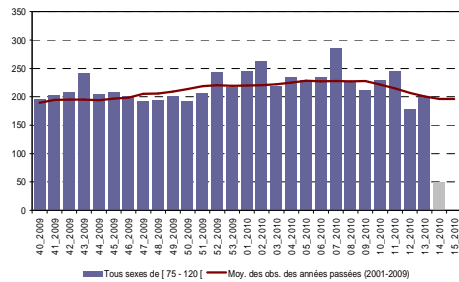
| Figure 11 |

Décès enregistrés par l'Insee en Midi-Pyrénées, par classe d'âge (Nb décès)



| Figure 12 |

Décès enregistrés par l'Insee en Midi-Pyrénées, plus de 75 ans (Nb décès)



| Tableau 3 |

Décès enregistrés par l'Insee dans les communes informatisées des départements de Midi-Pyrénées, tous âges

Départements	Nb de décès en semaine 12 (s-1)	Semaine 13 (s)		Evolution du nb de décès entre les semaines 12 et 13
		Nb de décès	Moy. des observations des semaines des années passées (semaine 12 à 14)	
Ariège	9	14	17	↑
Aveyron	27	35	34	↗
Haute-Garonne	119	111	122	→
Gers	15	9	13	↓
Lot	17	14	20	↘
Hautes-Pyrénées	27	29	30	→
Tam	32	45	39	↑
Tam-et-Garonne	20	25	23	↗
Midi-Pyrénées	266	282	298	→

Communes informatisées sur la région :

**Ariège** : Coutens, Foix, Laroque-d'Olmes, Lavelanet, Mirepoix, Pamiers, **Saint-Jean-de-Verges**, Saint-Lizier

**Aveyron** : Decazeville, Millau, Olempis, **Rodez**, Saint-Affrique, Villefranche-de-Rouergue

**Haute-Garonne** : Bourg-Saint-Bernard, Buzet-sur-Tarn, Colomiers, Dremil-Lafage, Labège, Lagardelle-sur-Lèze, Magdelaine-sur-Tam (la), Montberon, Muret, Ramonville-Saint-Agne, Revel, Roquettes, Saint-Clar-de-rivière, Saint-Gaudens, Saint-Genies-Bellevue, Saint-Jean, Saint-Orens-de-Gameville, **Toulouse**, Union (l'), Valentine, Villeneuve-les-Bouloc

**Gers** : Auch, Fleurance, Puycaquier

**Lot** : Cahors, Figeac, Gourdon, Limogne-en-Quercy, Saint-Céré

**Hautes-Pyrénées** : Lannemezan, Lourdes, **Tarbes**

**Tam** : Albi, Castres, Lavaur, Saint-Juery

**Tam-et-Garonne** : Castelsarrasin, Mazamet, Moissac, Montauban, Pompanon, Verdun-sur-Garonne, Villebrumier

Equipe de la Cire Midi-Pyrénées

Dr Valérie Schwoebel

Coordonnatrice

Dr Anne Guinard

Epidémiologiste

Nicolas Sauthier

Ingénieur du génie sanitaire

Jérôme Pouey

Epidémiologiste

Cécile Durand

Epidémiologiste

Lise Grout

Epidémiologiste stagiaire Profet

Fanny Le Querrac

Epidémiologiste

Directeur de la publication

Dr Françoise Weber, Directrice Générale de l'InVS + Cire

Rédacteurs

L'équipe de la Cire

Diffusion

Cire Midi-Pyrénées

ARS Midi-Pyrénées

10 chemin du Raisin

31 050 Toulouse cedex

Mail : DR31-cire@sante.gouv.fr

Tel : 05 34 30 25 24

Fax : 05 34 30 25 32