

Surveillance sanitaire en Midi-Pyrénées

Point hebdomadaire n°211

Semaine 11 (du 15/03/2010 au 21/03/2010)

| Fait marquant de la Cire Midi-Pyrénées |

La fin d'une belle aventure à la Cire Midi-Pyrénées, le départ pour une nouvelle vie

Elle fut le pilier de la Cire pendant plus de 10 ans et cette semaine elle a décidé de se retirer définitivement de la vie de la Cire pour profiter pleinement de sa retraite bien méritée.

Nous voulions encore une fois lui témoigner toute notre gratitude pour ses années de service au sein de la Cire dans les meilleurs comme dans les plus mauvais moments. Elle n'est ni médecin, ni ingénieur, ni épidémiologiste, elle était notre secrétaire et elle fut un maillon indispensable au fonctionnement de notre service.

Encore merci pour tout Martine (Simon-Garros).

| Actualités internationales |

Alerte dengue dans le sud-ouest de l'Océan Indien

Plusieurs cas confirmés de dengue ont été récemment rapportés dans le sud ouest de l'océan Indien et traduisent un risque d'épidémie dans la zone. Le lancement de cette alerte fait suite au signalement :

- De cas confirmés de dengue importés de Tanzanie au Japon
- De cas confirmés de dengue aux Comores
- D'un cas confirmé de dengue importé des Comores à Madagascar
- De cas confirmés de dengue importés des Comores à Mayotte
- D'un cas probable de dengue importé des Comores à la Réunion.

Le point épidémiologique complet de la Cire Réunion et Mayotte est disponible sur le site Internet de l'InVS à l'adresse suivante :

http://www.invs.sante.fr/surveillance/dengue/asia_se_ocean_indien/pe_dengue_250310.pdf

| Situation épidémiologique régionale |

Gastro-entérites

Les indicateurs sont dans globalement stables par rapport à la semaine précédente.

Bronchiolite

Les indicateurs sont dans globalement stables par rapport à la semaine précédente.

| En savoir plus |

Données disponibles :

Les données du réseau de médecins sentinelles du Schs et du Grog sont exhaustives pour la semaine précédente (semaine 11). Les données d'activité de l'association SOS Médecins 31, des services d'urgence de la région et de la mortalité Insee sont incomplètes pour la semaine en cours (semaine 12).

Partenaires et méthodes :

Méthodologie d'analyse consultable en ligne sur les sites Internet de la Drass Midi-Pyrénées à <http://midi-pyrenees.sante.gouv.fr/santehom/vsv/veillsar/index.htm> et de l'Institut de Veille Sanitaire à http://www.invs.sante.fr/surveillance/grippe_dossier/points_h1n1_midi_pyrenees.htm.

| Partenaires de la surveillance |



Grog Midi-Pyrénées



SOS Médecins 31



Mairie de Toulouse



OruMip



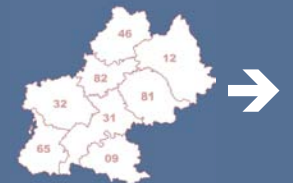
Sentiweb

Tendances à retenir

France métropolitaine



Région Midi-Pyrénées



Gastro-entérites

Actualités nationales

En médecine libérale, pour le **réseau Sentinelles**, le taux d'incidence de la diarrhée aiguë est de 236 cas pour 100 000 habitants (au dessus du seuil épidémique de 210 cas pour 100 000 habitants). L'indicateur est stable pour **SOS Médecins**. En milieu hospitalier, selon les services d'urgences participant au **réseau Oscour®**, l'indicateur est en légère augmentation.

Actualités régionales

En médecine libérale, l'activité des **sentinelles du Schs de Toulouse** est stable avec 4,3 cas par médecin. Selon les médecins de **SOS Médecins 31**, l'indicateur est en légère diminution avec 67 interventions soit 8,2% des interventions.

En milieu hospitalier, selon les établissements participant au **réseau Oscour®**, l'indicateur est stable au niveau régional avec 127 passages soit 2,6 % des passages avec un diagnostic codé. Cette tendance est hétérogène sur les départements de la région puisqu'en diminution pour le Tam-et-Garonne, stable pour la Haute-Garonne et en augmentation pour les Hautes-Pyrénées et le Tam.

Tendances en médecine libérale

Figure 1

Gastro-entérites observées par les médecins sentinelles du Schs de Toulouse, tous âges (nb cas/médecin)

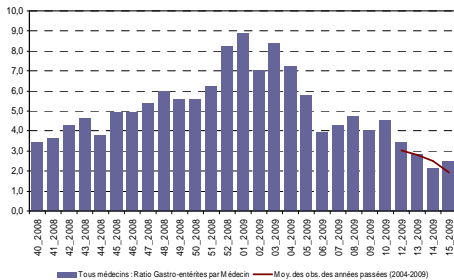


Figure 2

Gastro-entérites observées par les médecins de SOS Médecins 31, tous âges (% interventions)

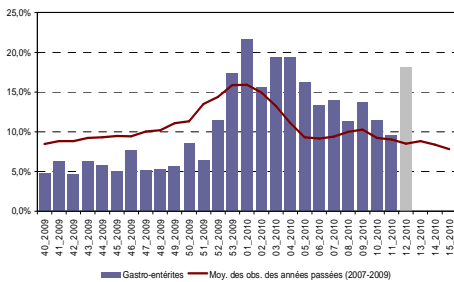
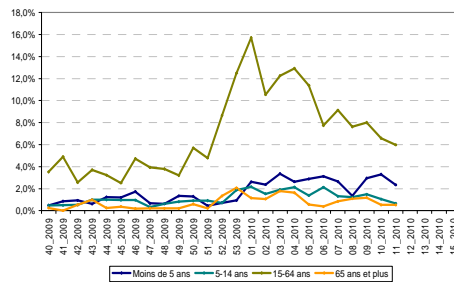


Figure 3

Gastro-entérites observées par les médecins de SOS Médecins 31, par classe d'âge (% interventions)



Tendances en milieu hospitalier

Figure 4

Gastro-entérites observées via les services d'urgence de Midi-Pyrénées, tous âges (% passages parmi les diag. codés)

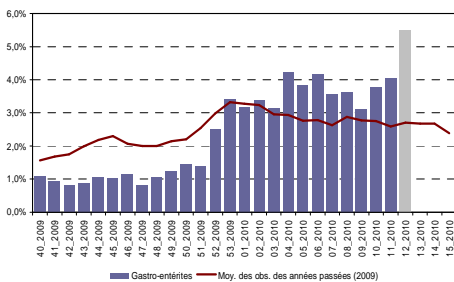


Figure 5

Gastro-entérites observées via les services d'urgence de Midi-Pyrénées, par classe d'âge (% pass. parmi les diag. codés)

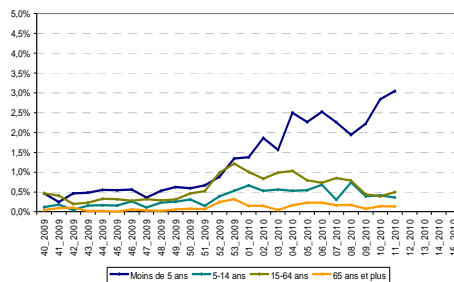


Tableau 1

Passages aux urgences pour gastro-entérite dans les départements de Midi-Pyrénées, tous âges

Départements	Semaine 10		Semaine 11		Evolution du % entre les semaines 10 et 11
	Nb de passages	% passages	Nb de passages	% passages	
Ariège	ND *	ND *	ND *	ND *	ND *
Aveyron	ND *	ND *	ND *	ND *	ND *
Haute-Garonne	80	3,3 %	79	3,2 %	→
Gers	ND *	ND *	ND *	ND *	ND *
Lot	ND *	ND *	ND *	ND *	ND *
Hautes-Pyrénées	3	0,7 %	13	2,4 %	↑
Tam	18	1,4 %	24	1,8 %	↑
Tam-et-Garonne	15	3,3 %	11	2,3 %	↓
Midi-Pyrénées	116	2,5 %	127	2,6 %	→

* Aucun établissement participant au réseau Oscour® sur le département

Tendances à retenir

France métropolitaine



Région Midi-Pyrénées



Semaine 11 (du 15/03/2010 au 21/03/2010)

| Bronchiolites |

Actualités nationales

En médecine libérale, selon le **réseau GROG national**, le nombre de cas de bronchiolite chez les moins de 2 ans est revenu à des valeurs pré-épidémiques en médecine générale comme en pédiatrie. L'indicateur est stable pour **SOS Médecins** sauf dans la région Ouest où il est en légère augmentation. En milieu hospitalier, selon les services d'urgences participant au **réseau Oscour®**, l'indicateur est en diminution.

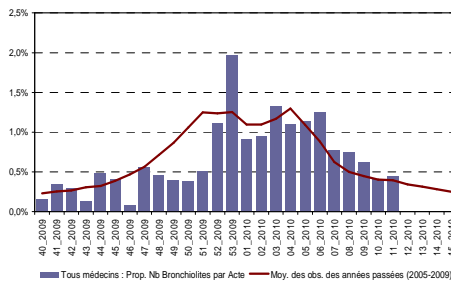
Actualités régionales

En médecine libérale, selon le **GROG Midi-Pyrénées**, les bronchiolites représentent 0,4 % des actes (0,4 % des actes pour les 20 pédiatres participants et 0,3 % des actes pour les 6 médecins généralistes participants) et l'indicateur est en diminution. Pour les médecins **sentinelles du Schs de Toulouse** l'indicateur est en légère diminution avec 0,2 cas par médecin. Selon les médecins de **SOS Médecins 31**, l'indicateur est stable avec 2 interventions soit 0,2 % des interventions. En milieu hospitalier, selon les établissements participant au **réseau Oscour®**, l'indicateur est en augmentation au niveau régional avec 27 passages soit 0,6 % des passages avec un diagnostic codé. Cette tendance est hétérogène sur les départements de la région puisqu'en diminution pour le Tam et stable dans les Hautes-Pyrénées.

Tendances en médecine libérale

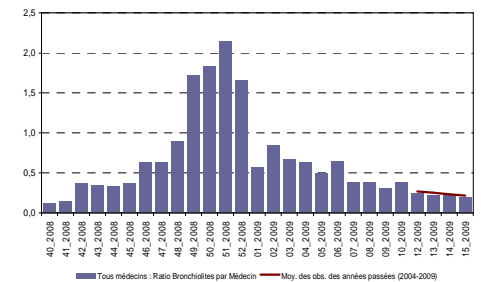
| Figure 6 |

Bronchiolites observées par les médecins du GROG Midi-Pyrénées, moins de 2 ans (% des actes)



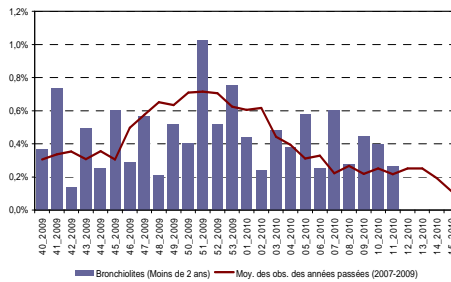
| Figure 7 |

Bronchiolites signalées par les médecins sentinelles du Schs de Toulouse, tous âges (nb cas/médecin)



| Figure 8 |

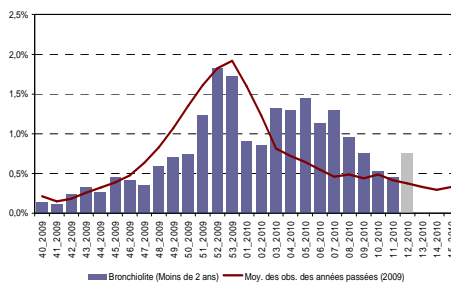
Bronchiolites observées par les médecins de SOS Médecins 31, moins de 2 ans (% interventions)



Tendances en milieu hospitalier

| Figure 9 |

Bronchiolites observées via les services d'urgence de Midi-Pyrénées, moins de 2 ans (% passages parmi diag. codés)



| Tableau 2 |

Passages aux urgences pour bronchiolite dans les départements de Midi-Pyrénées, moins de 2 ans

Départements	Semaine 10		Semaine 11		Evolution du % entre les semaines 10 et 11
	Nb de passages	% passages	Nb de passages	% passages	
Ariège	ND*	ND*	ND*	ND*	ND*
Aveyron	ND*	ND*	ND*	ND*	ND*
Haute-Garonne	13	0,5%	24	1,0%	↑
Gers	ND*	ND*	ND*	ND*	ND*
Lot	ND*	ND*	ND*	ND*	ND*
Hautes-Pyrénées	0	0,0%	0	0,0%	→
Tam	2	0,2%	1	0,1%	↓
Tam-et-Garonne	0	0,0%	2	0,4%	↑
Midi-Pyrénées	15	0,3%	27	0,6%	↑

* Aucun établissement participant au réseau Oscour® sur le département

Actualités régionales

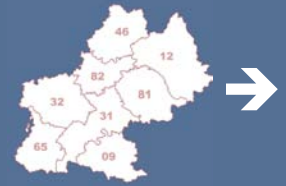
Les analyses régionales sont réalisées sous réserve de complétude des données pour les semaines 10 et 11.

En région Midi-Pyrénées, le nombre hebdomadaire de décès, tous âges, enregistrés par les états civils des communes informatisées est stable par rapport à la semaine 10. Cette tendance est hétérogène sur les départements de la région (09 : ↓, 12 : ↗, 31 : →, 32 : →, 46 : ↗, 65 : →, 81 : ↓, 82 : →) puisqu'en diminution pour l'Ariège et le Tam, stable pour la Haute-Garonne, le Gers, les Hautes-Pyrénées et le Tarn-et-Garonne, en augmentation pour l'Aveyron et le Lot.

Concernant les personnes âgées de 75 ans et plus, le nombre de décès enregistrés est stable sur l'ensemble de la région par rapport à la semaine 10. Cette tendance est hétérogène sur les départements de la région (09 : ↓, 12 : ↑, 31 : →, 32 : ↗, 46 : ↑, 65 : →, 81 : ↓, 82 : →) puisqu'en diminution pour l'Ariège et le Tam, stable pour la Haute-Garonne, les Hautes-Pyrénées et le Tarn-et-Garonne, en augmentation pour l'Aveyron, le Gers, le Lot.

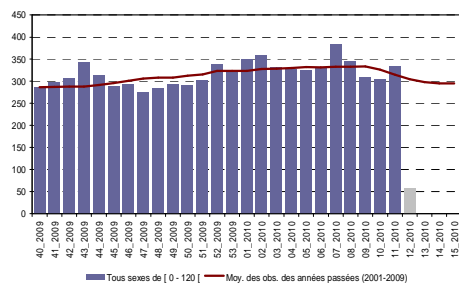
Tendances à retenir

Région Midi-Pyrénées

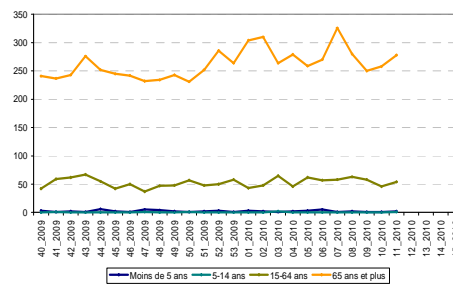


| Figure 10 | | Figure 11 |

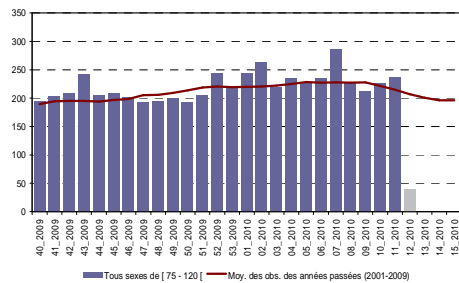
Décès enregistrés par l'Insee en Midi-Pyrénées, tous âges (Nb décès)



Décès enregistrés par l'Insee en Midi-Pyrénées, par classe d'âge (Nb décès)



| Figure 12 |
Décès enregistrés par l'Insee en Midi-Pyrénées, plus de 75 ans (Nb décès)



| Tableau 3 |
Décès enregistrés par l'Insee dans les communes informatisées des départements de Midi-Pyrénées, tous âges

Départements	Nb de décès en semaine 10 (s-1)	Semaine 11 (s)		Evolution du nb de décès entre les semaines 10 et 11
		Nb de décès	Moy. des observations des semaines des années passées (semaine 10 à 12)	
Ariège	22	17	19	↓
Aveyron	28	32	36	↗
Haute-Garonne	132	136	126	→
Gers	17	17	14	→
Lot	19	23	22	↗
Hautes-Pyrénées	36	38	31	→
Tarn	37	31	40	↓
Tarn-et-Garonne	34	32	27	→
Midi-Pyrénées	325	326	314	→

Communes informatisées sur la région :
Ariège : Coutens, Foix, Laroque-d'Olmes, Lavelanet, Mirepoix, Pamiers, **Saint-Jean-de-Verges**, Saint-Lizier
Aveyron : Decazeville, Millau, Olemps, **Rodez**, Saint-Affrique, Villefranche-de-Rouergue
Haute-Garonne : Bourg-Saint-Bernard, Buzet-sur-Tarn, Colomiers, Dremil-Lafage, Labège, Lagardelle-sur-Lèze, Magdelaine-sur-Tam (la), Montberon, Muret, Ramonville-Saint-Agne, Revel, Roquettes, Saint-Clar-de-rivière, Saint-Gaudens, Saint-Genies-Bellevue, Saint-Jean, Saint-Orens-de-Gameville, **Toulouse**, Union (l'), Valentine, Villeneuve-les-Bouloc
Gers : Auch, Fleurance, Puycasquier
Lot : Cahors, Figeac, Gourdon, Limogne-en-Quercy, Saint-Céré
Hautes-Pyrénées : Lannemezan, Lourdes, **Tarbes**
Tarn : Albi, Castres, Lavaur, Saint-Juery
Tarn-et-Garonne : Castelsarrasin, Mas-Grenier, Moissac, Montauban, Ponnat, Verdun-sur-Garonne, Villebrumier

Equipe de la Cire Midi-Pyrénées

- Dr Valérie Schwoebel
Coordonnatrice
- Dr Anne Guinard
Epidémiologiste
- Nicolas Sauthier
Ingénieur du génie sanitaire
- Jérôme Pouey
Epidémiologiste
- Cécile Durand
Epidémiologiste
- Martine Simon
Secrétaire
- Lise Grout
Epidémiologiste stagiaire Profet
- Fanny Le Querrec
Epidémiologiste

Directeur de la publication

Dr Françoise Weber, Directrice Générale de l'InVS + Cire

Rédacteurs

L'équipe de la Cire

Diffusion

Cire Midi – Pyrénées
 DRASS Midi-Pyrénées
 10 chemin du Raisin
 31 050 Toulouse cedex
 Mail : DR31-cire@sante.gouv.fr
 Tel : 05 34 30 25 24
 Fax : 05 34 30 25 32