

Surveillance sanitaire en Midi-Pyrénées

Point hebdomadaire n°297

Semaine 45 (du 07/11/2011 au 13/11/2011)

| Fait marquant de la Cire Midi-Pyrénées |

Avec l'arrivée du froid, attention à l'intoxication au monoxyde de carbone

Le monoxyde de carbone est un gaz toxique, inodore, invisible et non irritant qui provoque maux de têtes, nausées, fatigue, malaises ou encore paralysie musculaire. Son action peut être rapide : dans les cas les plus graves, il peut entraîner en quelques minutes le coma, voire le décès.

Selon les données du système de surveillance mis en place par l'Institut de veille sanitaire (à partir des informations de l'Agence régionale de santé, des services départementaux d'incendie et de secours, du centre anti-poison et de toxicovigilance, et des services d'urgences des centres hospitaliers...), 85 intoxications par le monoxyde de carbone sont survenues en Midi-Pyrénées en 2010 impliquant 245 personnes et, parmi elles 70 ont été hospitalisées. Le monoxyde de carbone a aussi provoqué le décès de quatre personnes. La majorité de ces intoxications se sont produites de manière accidentelle dans l'habitat (80%), 8% en milieu professionnel et 6% dans des établissements recevant du public. L'installation la plus souvent à l'origine des intoxications accidentelles domestiques a été la chaudière (46%) et les chauffe-eaux (11%). Les appareils les plus fréquents dans une intoxication sont les chauffages mobiles d'appoint (17%), les braseros, barbecues ou cuisinières (14%). Les facteurs favorisant l'intoxication sont, dans 58% des cas un défaut d'aération (conduit de cheminée mal entretenu, entrées et sorties d'air obstruées...), dans un tiers des cas un défaut de l'appareil, et une fois sur 10, une utilisation inadaptée de l'appareil.

Afin d'éviter ces intoxications, les recommandations sont simples : révision avant la mise en marche (installation et conduits d'évacuation), ventilation adéquate du logement et utilisation adaptée des appareils (emplacement, durée d'utilisation).

| Actualités internationales |

Grippe aviaire A(H5N1)

Depuis le début de l'épidémie (décembre 2003), 63 pays ont notifié des infections chez des oiseaux sauvages ou d'élevage. Pour les voyageurs se rendant dans des zones où il existe des foyers animaux, il convient de respecter certaines précautions. Depuis le début de l'épidémie, le bilan humain de l'OMS à l'échelle mondiale est de 570 cas dont 335 décès (bilan au 15 novembre 2011). Pour le cas décédé rapporté cette semaine, la possibilité d'une transmission interhumaine (limitée à la famille) ne peut être exclue. Ce type de transmission interhumaine, liée à des contacts étroits et rapprochés au sein du groupe familial, a été décrit dans de nombreux pays. A ce jour, ce type de transmission n'a pas donné lieu à une transmission communautaire. Les informations actuelles n'indiquent pas de modifications dans la transmission du virus.

| Synthèse des indicateurs |

Passages dans les services d'urgence via Oscour® Page 2
18 établissements, répartis sur 6 départements, participent à la remontée de données médicales à l'InVS via le réseau Oscour®; 53% des passages en services d'urgence observés sur la région peuvent être ainsi utilisés pour le suivi des épidémies et phénomènes saisonniers (indicateurs syndromiques).

Gastro-entérite et diarrhées aiguës Page 3
On note une légère augmentation des indicateurs en médecine libérale depuis deux semaines, et une légère augmentation en milieu hospitalier cette semaine.

Syndromes grippaux Page 5
Les indicateurs sont globalement stables sur l'ensemble des sources de données malgré quelques augmentations notées en médecine libérale (Réseau Sentinelles Schs, SOS Médecins 31). Aucun cas grave de grippe signalé cette semaine.

Bronchiolites Page 8
Les indicateurs sont stables cette semaine, voire en diminution en médecine libérale.

Rougeoles Page 10
L'épidémie est en diminution depuis le pic du mois d'avril.

Hépatites A, Légionellose, Méningites, Tiac Page 12
Ce mois-ci, aucun cas d'infection invasive à méningocoque, de légionellose ou d'hépatite A, ni aucun foyer de Tiac n'a été rapporté à cette heure.

| En savoir plus |

Données disponibles :

Les données du réseau sentinelles du Schs, du Grog, du réseau unifié, du réseau Oscour, de SOS Médecins 31 sont exhaustives pour la semaine précédente (semaine 45). Les données des maladies à déclaration obligatoire sont provisoires.

Partenaires et méthodes :

Méthodologie d'analyse consultable en ligne sur le site Internet de l'InVS à l'adresse Internet suivante : http://www.invs.sante.fr/regions/midi_pyrenees/pe_midi_pyrenees_partenaires_et_methodes_130111.pdf.

| Partenaires de la surveillance |



Grog Midi-Pyrénées



SOS Médecins 31



Mairie de Toulouse



OruMip



Senti web



CHU de Toulouse

Activité des services d'urgence participant au réseau Oscour® (Organisation de la surveillance coordonnée des urgences)

Actualités nationales

Au cours de la semaine écoulée, la fréquentation des services d'urgences adultes et pédiatriques est stable par rapport à la semaine précédente.

Actualités régionales

Pour la semaine 45, 20 établissements participaient en Midi-Pyrénées à la remontée de données administratives des passages aux urgences via le réseau Oscour®, soit l'équivalent de 8682 passages (environ 70% des passages observés sur la région). Parmi ces établissements, 18 ont transmis des données médicales de passages, soit 6570 passages pouvant faire l'objet de la création d'indicateurs syndromiques, soit 53% du nombre total de passages en services d'urgence observés sur la région.

Le nombre total de passages observé via le réseau Oscour® en Midi-Pyrénées est stable., chez les enfants et les adultes.

Tableau 1

Nombre de passages et pourcentage de diagnostics codés dans les services d'urgence du réseau Oscour® en Semaine 45 (du 07/11/2011 au 13/11/2011)

Départements	Etablissements participants à Oscour®	Nb total de passages	% de diagnostics codés
Ariège	CH Intercommunal du Val d'Ariège	563	0,00%
	CH Ariège-Couserans	186	96,24%
Haute-Garonne	Hopital de Purpan - CHU de Toulouse	1099	65,42%
	Hopital de Rangueil - CHU de Toulouse	704	91,19%
	Hopital des Enfants - CHU de Toulouse	775	100,00%
	Hopital Joseph Duouing	257	98,83%
	CH de St Gaudens	340	73,24%
Lot	CH de Cahors (J. Rougier)	401	0,00%
	CH de Gourdon	123	100,00%
Hautes-Pyrénées	CH de Tarbes (CH de Bigorre)	617	54,29%
	CH de Lourdes	214	100,00%
	CH de Bagnères de Bigorre	183	95,63%
	Hôpitaux de Lannemezan	186	100,00%
Tarn	CH de Albi	582	93,64%
	CH de Castres	721	98,89%
	CH de Lavaur	330	89,09%
	Polyclinique du Sidobre	279	96,06%
	CMC Claude Bernard	234	100,00%
Tarn-et-Garonne	CH Montauban	614	68,89%
	CH de Moissac	274	88,32%
TOTAL Région		8682	75,67%

Figure 1

Représentativité du réseau Oscour® en Midi-Pyrénées en Semaine 45 (du 07/11/2011 au 13/11/2011)

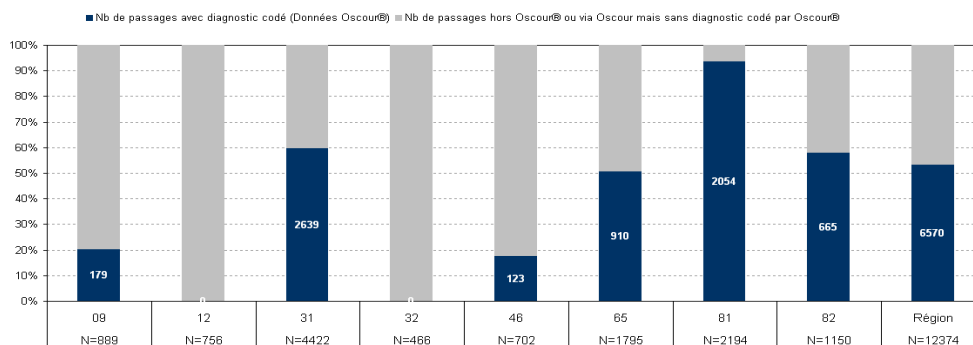
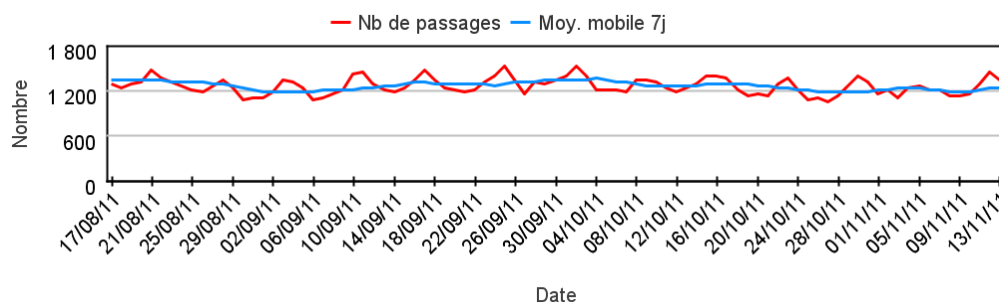


Figure 2

Nombre quotidien de passages dans les établissements participants à Oscour® en Midi-Pyrénées, à établissements constants sur la période



Gastro-entérites et Diarrhées aiguës

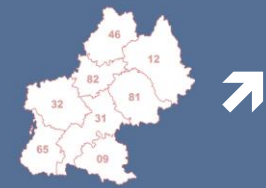
Médecine Libérale

Tendances à retenir (en libéral et hospitalier)

France métropolitaine



Région Midi-Pyrénées



Actualités nationales

En médecine libérale, pour le **réseau Sentinelles**, la semaine dernière, l'incidence des cas de diarrhée aiguë vus en consultation de médecine générale a été estimée à 150 cas pour 100 000 habitants, en-dessous du seuil épidémique (235 cas pour 100 000 habitants).

Pour **SOS Médecins**, les diagnostics de gastro-entérite sont en augmentation pour toutes les classes d'âge (+13% tous âges et +25% pour les moins de 15 ans), ils représentent plus de 6% de l'activité totale.

Actualités régionales

En médecine libérale, l'activité des **sentinelles du Schs de Toulouse** est stable (avec 3,1 cas par médecin) par rapport à la semaine passée. D'après les médecins de **SOS Médecins 31**, l'indicateur est stable depuis la semaine dernière avec 70 interventions soit 8,8 % des interventions. Néanmoins, l'indicateur est en hausse depuis deux semaines pour toutes les classes d'âge.

Figure 3

Nombre moyen hebdomadaire de consultations pour diarrhées aiguës par médecin du réseau sentinelle du Schs de Toulouse

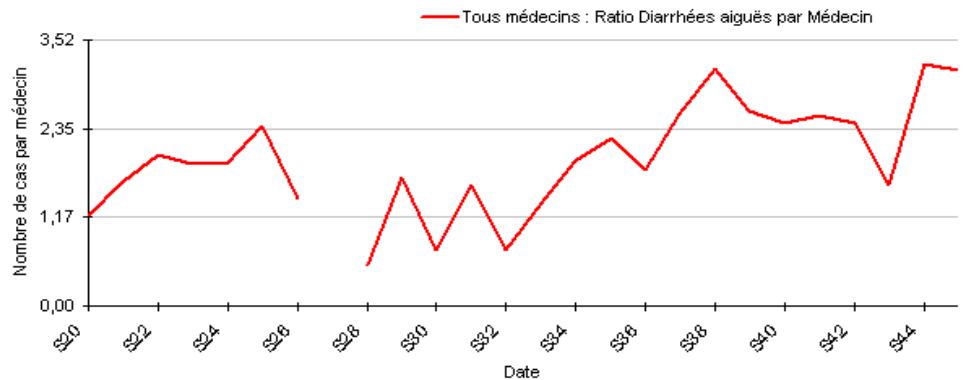


Figure 4

Nombre et pourcentage hebdomadaires d'interventions pour diagnostic de gastro-entérites pour SOS Médecins 31

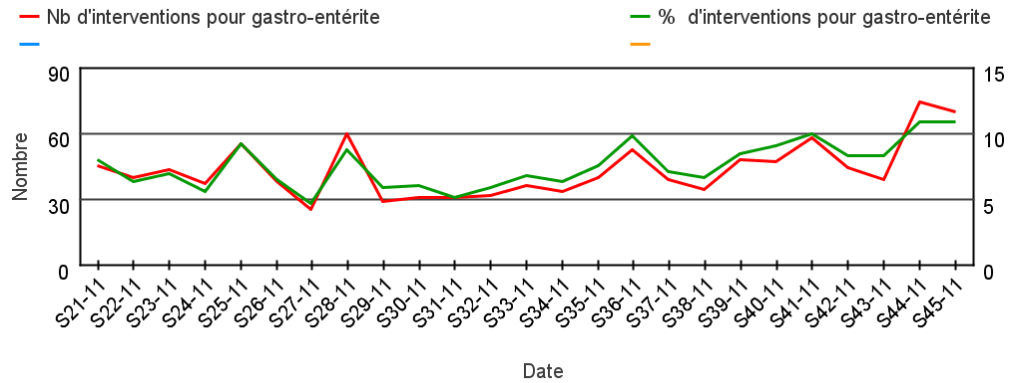
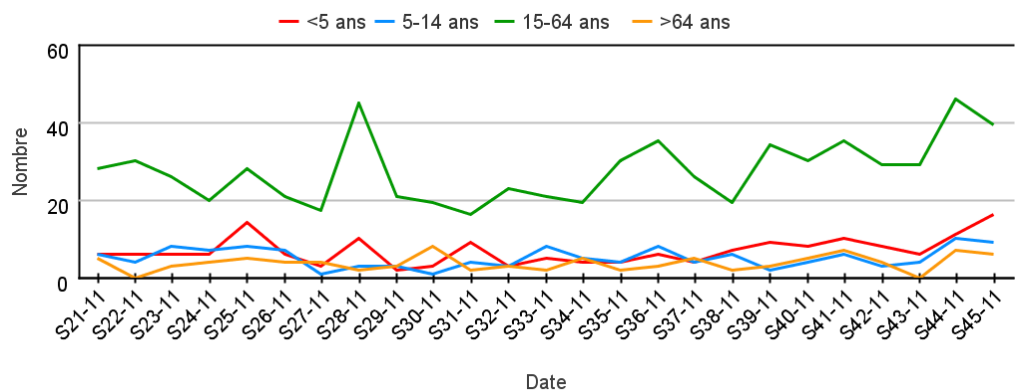


Figure 5

Nombre hebdomadaire d'interventions pour diagnostic de gastro-entérites par classe d'âge pour SOS Médecins 31



Actualités nationales

En milieu hospitalier, d'après les services d'urgences participant au **réseau Oscour®**, le nombre de passage aux urgences pour gastro-entérite est en légère hausse par rapport à la semaine précédente et reste à un niveau équivalent à celui observé les deux années précédentes à la même période.

Actualités régionales

En milieu hospitalier, d'après les établissements participant au **réseau Oscour®**, l'indicateur est en augmentation au niveau régional par rapport à la semaine dernière avec 68 passages pour gastro-entérite soit 1,0 % des passages avec un diagnostic codé. Cette tendance concerne plus particulièrement les moins de 5 ans et est essentiellement visible dans le Tarn-et-Garonne, l'indicateur étant stable dans les autres départements surveillés.

Figure 6 |

Nombre et pourcentage hebdomadaires de passages aux urgences pour diagnostic de gastro-entérite dans les services d'urgence Oscour® de Midi-Pyrénées

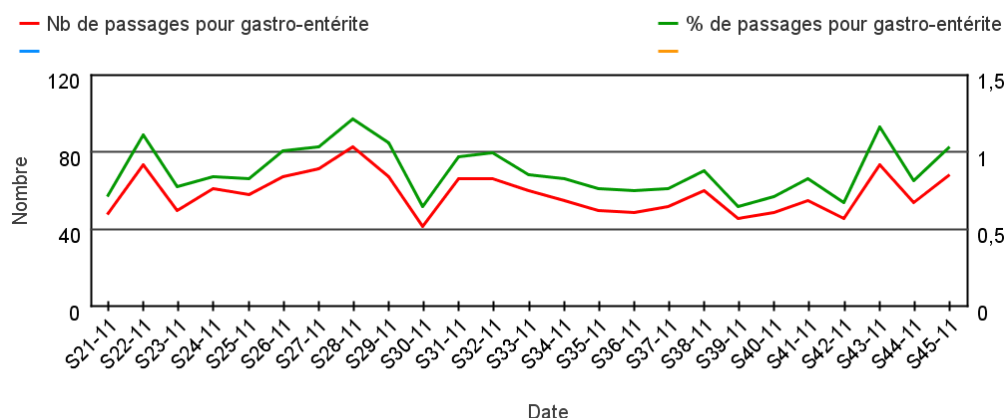


Figure 7 |

Nombre hebdomadaire de passages aux urgences pour diagnostic de gastro-entérite par classe d'âge dans les services d'urgence Oscour® de Midi-Pyrénées,

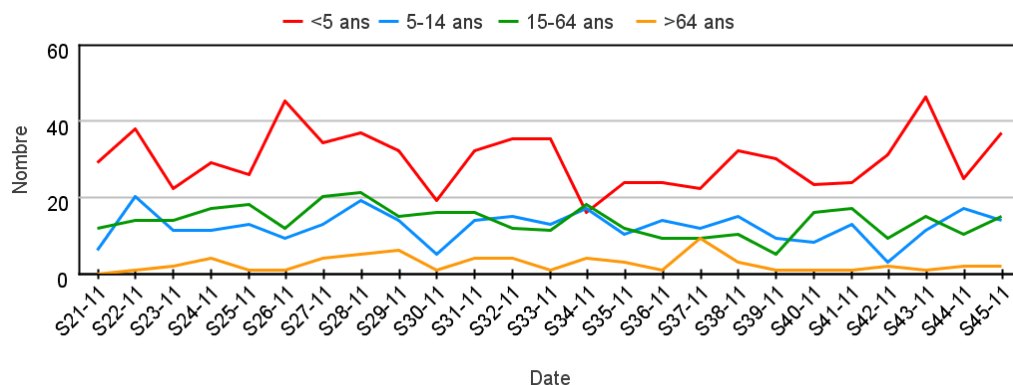


Tableau 2 |

Passages aux urgences pour diagnostic de gastro-entérite dans les services d'urgence Oscour® de Midi-Pyrénées

Départements	Semaine 44		Semaine 45		Evolution du % entre les semaines 44 et 45
	Nb	%	Nb	%	
Ariège	0	0,0%	1	0,6%	non interprétable
Aveyron	ND*	ND*	ND*	ND*	ND*
Haute-Garonne	41	1,5%	48	1,8%	➔
Gers	ND*	ND*	ND*	ND*	ND*
Lot	1	0,9%	0	0,0%	non interprétable
Hautes-Pyrénées	4	0,4%	4	0,4%	➔
Tarn	4	0,2%	6	0,3%	➔
Tarn-et-Garonne	4	0,6%	9	1,4%	➔
Midi-Pyrénées	54	0,8%	68	1,0%	➔

*ND : Aucun établissement participant au réseau Oscour® sur le département

Gastro-entérites et Diarrhées aiguës

Médecine Hospitalière

Syndromes Grippaux

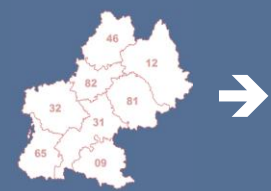
Médecine Libérale

Tendances à retenir (en libéral et hospitalier)

France métropolitaine



Région Midi-Pyrénées



Actualités nationales

En médecine libérale, d'après le réseau unifié **Sentinelles/GROG**, le taux d'incidence des syndromes grippaux est de 33 cas pour 100 000 habitants [IC95% : 26 - 40], en légère baisse par rapport à la semaine précédente (36/100 000 en semaine 44).

Pour **SOS Médecins**, les interventions avec un diagnostic de grippe/syndrome grippal sont en augmentation (+ 23% tous âges) au plan national et dans la plupart des régions, ils représentent près de 2% de l'activité de SOS Médecins ; ce niveau est équivalent à celui observé pendant la semaine 45 de 2010. Cette tendance s'observe pour toutes les classes d'âge.

Concernant la **surveillance virologique**, aucun nouveau virus grippal n'a été détecté cette semaine. Depuis la reprise de la surveillance, 14 virus grippaux ont été détectés..

Actualités régionales

En médecine libérale, pour les médecins **sentinelles du Schs de Toulouse** l'indicateur est en augmentation avec 0,7 cas par médecin.

D'après les médecins généralistes du **réseau unifié Sentinelles/GROG** localisés en Midi-Pyrénées, un taux d'incidence des syndromes grippaux de 16 cas pour 100 000 habitants peut être estimé, tous âges confondus sur Midi-Pyrénées [IC95% : 0 - 34], en diminution par rapport à la semaine 44.

Selon les médecins généralistes du **Grog Midi-Pyrénées**, la situation épidémiologique de la grippe est en baisse en région.

D'après les médecins de **SOS Médecins 31**, les interventions avec un diagnostic de grippe/syndrome grippal sont en légère augmentation avec 3 interventions soit 0,4 % des interventions.

Figure 8

Nombre moyen hebdomadaire de consultations pour syndromes grippaux par médecin du réseau sentinelle du Schs de Toulouse

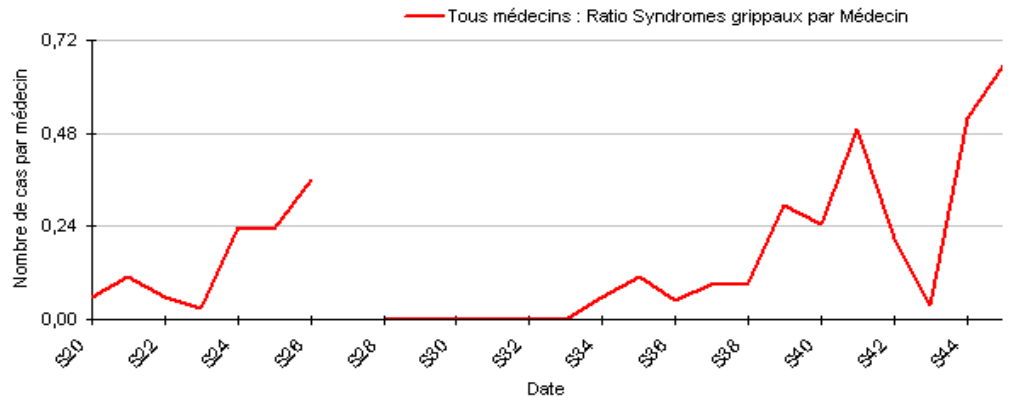
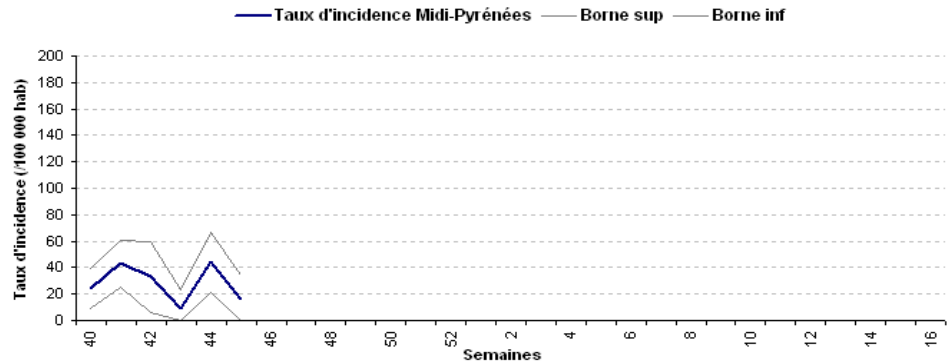


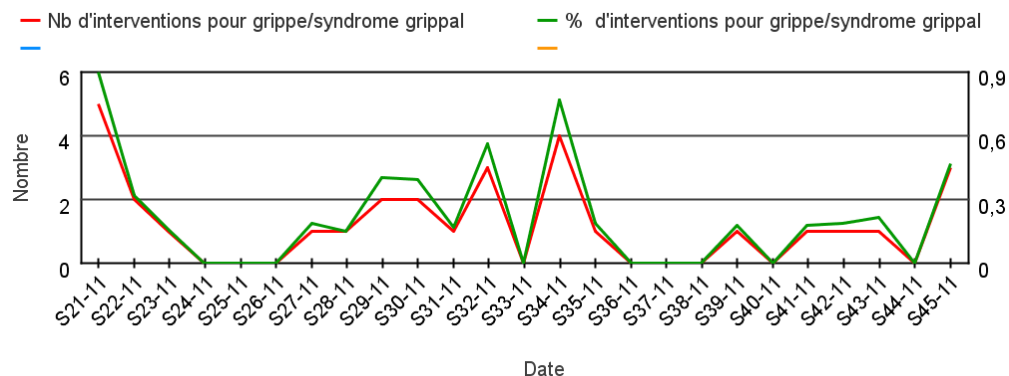
Figure 9

Taux d'incidence des syndromes grippaux estimés en Midi-Pyrénées par le réseau unifié Sentinelles/GROG



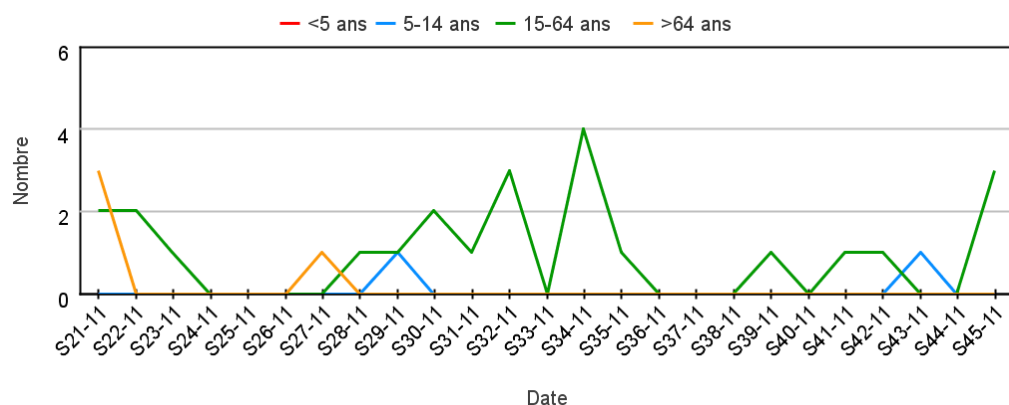
| Figure 10 |

Nombre et pourcentage hebdomadaires d'interventions pour diagnostic de grippe et syndromes grippaux pour SOS Médecins 31



| Figure 11 |

Nombre hebdomadaire d'interventions pour diagnostic de grippe et syndromes grippaux par classe d'âge pour SOS Médecins 31



Actualités nationales

En milieu hospitalier, d'après les services d'urgences participant au **réseau Oscour®**, le nombre de passages aux urgences pour grippe reste faible, et se situe à un niveau équivalent à celui observé l'an dernier à la même période.

En **service de réanimation**, aucun nouveau cas graves n'a été signalé la semaine précédente.

En semaine 45, 3 nouveaux foyers d'infections respiratoires aiguës survenus en collectivité de personnes âgées ont été signalés à l'InVS, portant à 17 le nombre de foyers notifiés depuis début septembre 2011. Ces trois derniers étaient liés à des agents pathogènes respiratoires autres que la grippe et non spécifiés.

Actualités régionales

En milieu hospitalier, d'après les établissements participant au **réseau Oscour®**, l'indicateur est en baisse au niveau régional par rapport à la semaine précédente, avec 4 passages soit 0,1 % des passages avec un diagnostic codé (contre 15 en semaine 44). Cette tendance est visible en Haute-Garonne (les effectifs étant trop faible pour dégager des tendances dans les autres départements) et sur toutes les classes d'âge, notamment les 15-64 ans.

Figure 12 |

Nombre et pourcentage hebdomadaires de passages aux urgences pour diagnostic de grippe et syndromes grippaux dans les services d'urgence Oscour® de Midi-Pyrénées

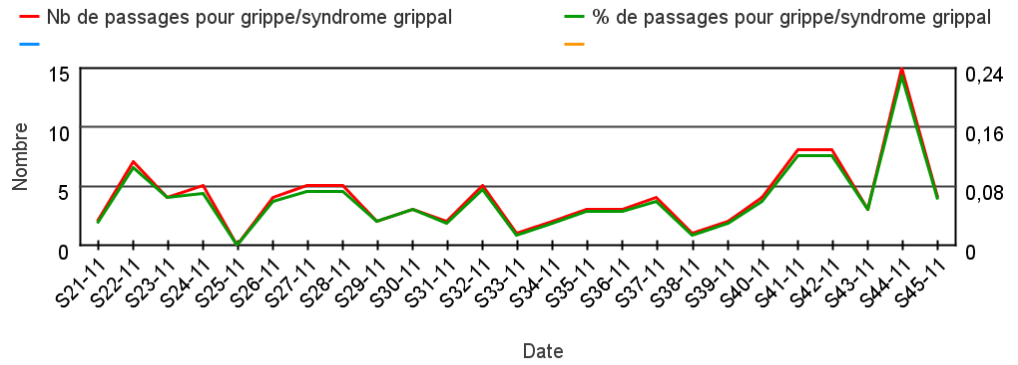


Figure 13 |

Nombre hebdomadaire de passages aux urgences pour diagnostic de grippe et syndromes grippaux par classe d'âge dans les services d'urgence Oscour® de Midi-Pyrénées

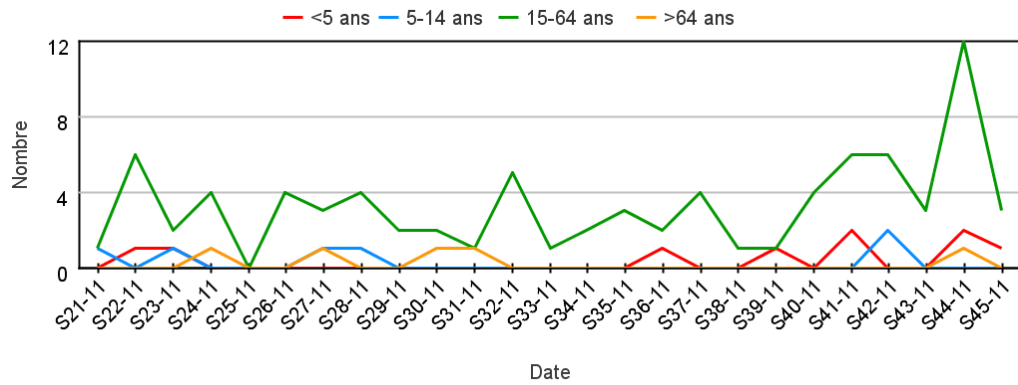


Tableau 3 |

Passages aux urgences pour diagnostic de grippe et syndromes grippaux dans les services d'urgence Oscour® de Midi-Pyrénées

Départements	Semaine 44		Semaine 45		Evolution du % entre les semaines 44 et 45
	Nb	%	Nb	%	
Arège	1	0,5%	0	0,0%	non interprétable
Aveyron	ND*	ND*	ND*	ND*	ND*
Haute-Garonne	6	0,2%	0	0,0%	↓
Gers	ND*	ND*	ND*	ND*	ND*
Lot	0	0,0%	0	0,0%	→
Hautes-Pyrénées	3	0,3%	0	0,0%	non interprétable
Tarn	2	0,1%	2	0,1%	→
Tarn-et-Garonne	3	0,4%	2	0,3%	non interprétable
Midi-Pyrénées	15	0,2%	4	0,1%	↓

*ND : Aucun établissement participant au réseau Oscour® sur le département

Actualités nationales

En médecine libérale, d'après le **réseau GROG national**, on observe une augmentation des bronchiolites à Virus Respiratoire Syncytial du jeune enfant, notamment en France du Nord.

Pour **SOS Médecins**, le nombre d'interventions pour diagnostic de bronchiolite chez les moins de 2 ans est en augmentation (environ 6% des diagnostics d'intervention).

Actualités régionales

En médecine libérale, pour les médecins **sentinelles du Schs de Toulouse** l'indicateur est en diminution avec 0,1 cas par médecin.

D'après les médecins de **SOS Médecins 31**, l'indicateur est en diminution avec 2 interventions soit 0,4 % des interventions.

Selon les médecins généralistes du **Grog Midi-Pyrénées**, l'épidémie de bronchiolite est en baisse sur la zone sud-Ouest pour la semaine 45.

Tendances à retenir (en libéral et hospitalier)

France métropolitaine



Région Midi-Pyrénées



Tableau 4 | Nombre moyen hebdomadaire de consultations pour bronchiolite par médecin du réseau sentinelle du Schs de Toulouse

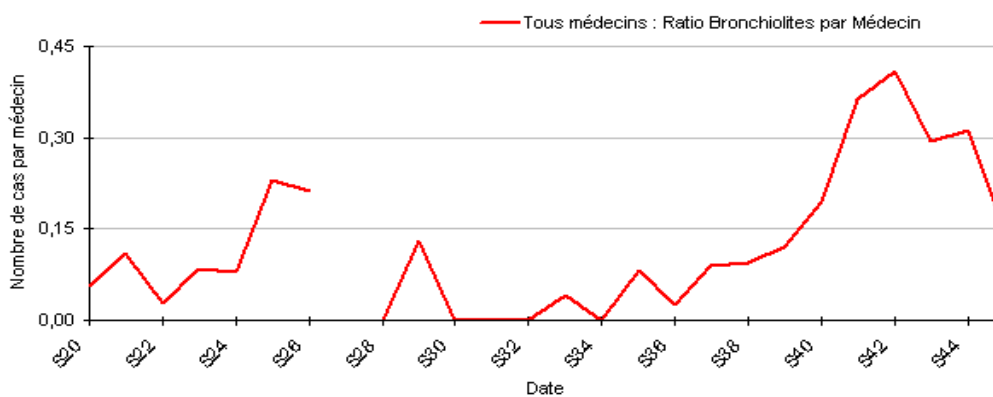
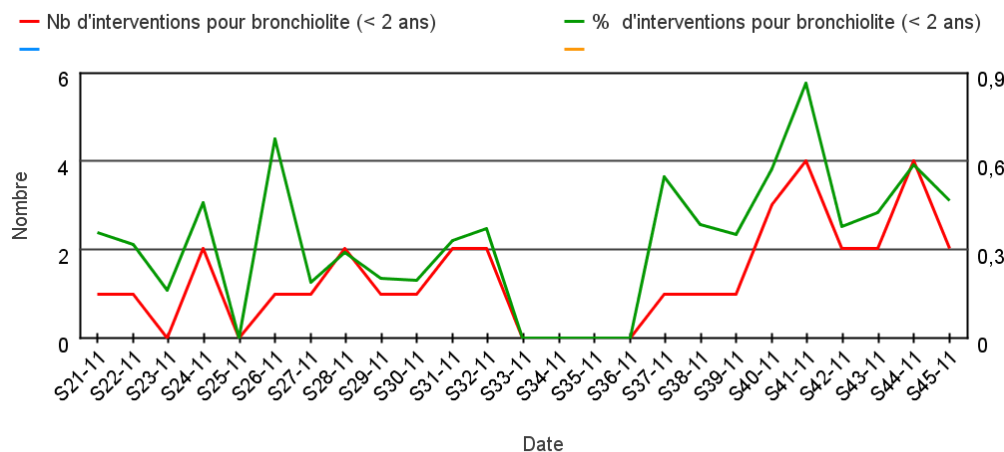


Figure 15 | Nombre et pourcentage hebdomadaires d'interventions pour diagnostic de bronchiolite chez les moins de 2 ans pour SOS Médecins 31



Actualités nationales

En milieu hospitalier, d'après les services d'urgences participant au **réseau Oscour®**, le nombre de passages aux urgences pour bronchiolite chez les enfants de moins de 2 ans est légère baisse sur la semaine écoulée. Le nombre de cas se situe toujours à un niveau supérieur à celui observé l'an dernier à la même période. Toutefois, la dynamique se rapproche de celle observée en 2008.

Actualités régionales

En milieu hospitalier, d'après les établissements participant au **réseau Oscour®**, l'indicateur est en augmentation au niveau régional par rapport à la semaine précédente avec 21 passages soit 0,3 % des passages avec un diagnostic codé. Cette tendance se retrouve essentiellement en Haute-Garonne.

Figure 16

Nombre hebdomadaire de passages aux urgences pour diagnostic de bronchiolite chez les moins de 2 ans dans les services d'urgence Oscour® de Midi-Pyrénées

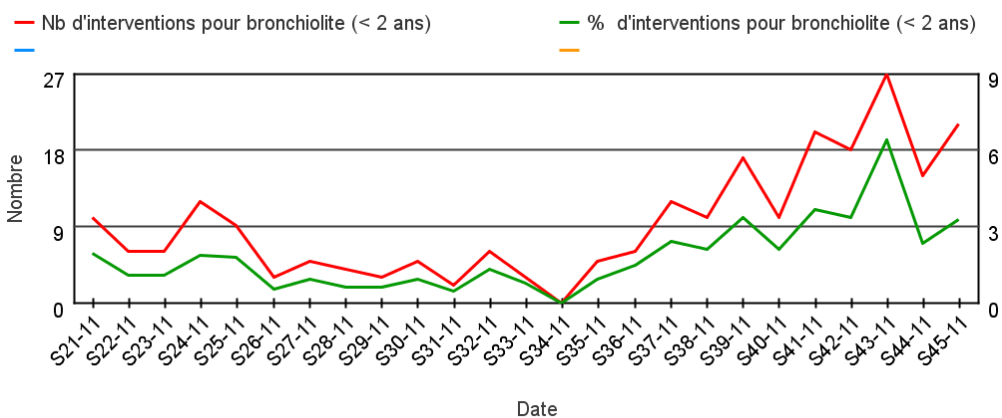


Tableau 5

Passages aux urgences pour diagnostic de bronchiolite chez les moins de 2 ans dans les services d'urgence Oscour® de Midi-Pyrénées

Départements	Semaine 44		Semaine 45		Evolution du % entre les semaines 44 et 45
	Nb de passages	% passages	Nb de passages	% passages	
Ariège	0	0,0 %	0	0,0 %	→
Aveyron	ND*	ND*	ND*	ND*	ND*
Haute-Garonne	9	0,3 %	15	0,6 %	↑
Gers	ND*	ND*	ND*	ND*	ND*
Lot	0	0,0 %	0	0,0 %	→
Hautes-Pyrénées	0	0,0 %	2	0,2 %	non interprétable
Tarn	5	0,3 %	1	0,0 %	↓
Tarn-et-Garonne	1	0,1 %	3	0,5 %	non interprétable
Midi-Pyrénées	15	0,2 %	21	0,3 %	↑

*ND : Aucun établissement participant au réseau Oscour® sur le département

Données régionales

Actualités nationales

Depuis le 1er janvier 2008, plus de 22 000 cas de rougeole ont été déclarés en France. La 3e vague épidémique a été de grande ampleur comparée aux deux vagues antérieures, avec un pic atteint en mars 2011 et une décroissance des cas depuis cette date. Pour l'année 2010, 5075 cas avaient été notifiés dont 8 complications neurologiques (encéphalites/myélites), 287 pneumopathies graves et deux décès. Pour les 10 premiers mois de 2011, près de 15 000 cas ont été notifiés, dont 16 ont présenté une complication neurologique, 651 une pneumopathie grave et 6 sont décédés. La forte décroissance du nombre des cas notifiés depuis l'été signe la fin de cette 3e vague, mais la vigilance s'impose car une 4e vague épidémique est probable avec une recrudescence du nombre des cas dans les semaines à venir.

En semaine 45, d'après les services d'urgences participant au **réseau Oscour®**, le nombre de passages aux urgences pour rougeole est stable par rapport à la semaine précédente et reste à un niveau faible par rapport aux mois précédents.

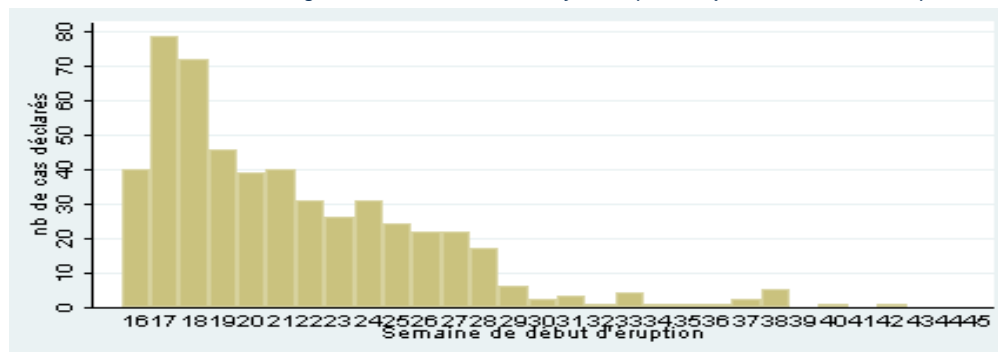
Actualités régionales

Le nombre de cas de rougeole déclarés à l'**InVS** pour la région Midi-Pyrénées est en diminution depuis le pic du mois d'avril, au niveau régional et départemental.

En médecine libérale, d'après les médecins de **SOS Médecins 31**, aucune intervention avec un diagnostic de rougeole n'a été rapportée cette semaine. De même en milieu hospitalier, d'après les établissements de Midi-Pyrénées participant au **réseau Oscour®**, aucun passage aux urgences avec diagnostic de rougeole.

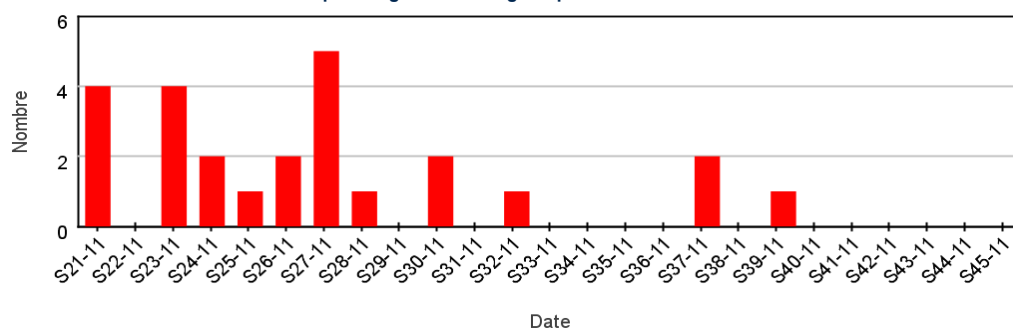
| Tableau 6 |

Nombre hebdomadaire de cas de rougeole déclarés à l'nVS en Midi-Pyrénées (données provisoires au 18/11/2011)



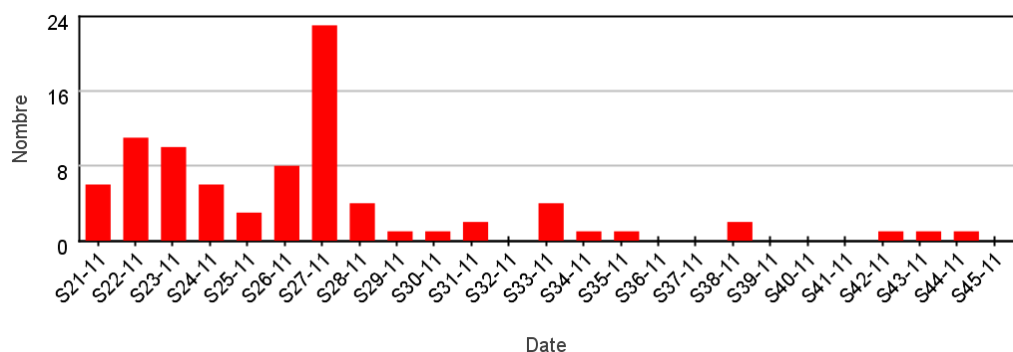
| Figure 17 |

Nombre hebdomadaire d'interventions pour diagnostic de rougeole pour SOS Médecins 31



| Figure 18 |

Nombre hebdomadaire de passages aux urgences pour diagnostic de rougeole dans les services d'urgence Oscour® de Midi-Pyrénées



Maladies à déclaration obligatoire

Rougeole

Tendances à retenir

(en libéral et hospitalier)

France métropolitaine



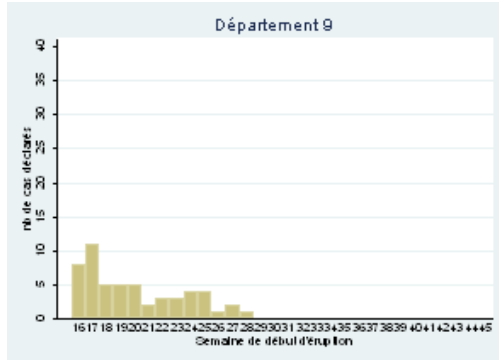
Région Midi-Pyrénées



Données départementales

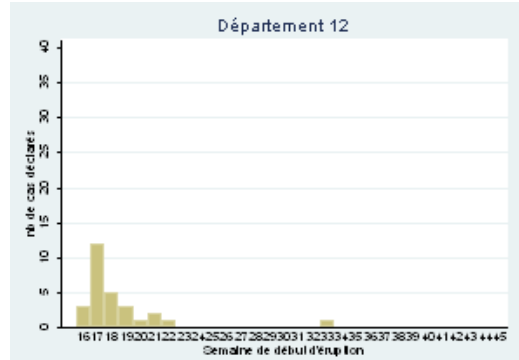
| Figure 19 |

Nombre hebdomadaire de cas de rougeole déclarés à l'InVS en Ariège (données provisoires au 18/11/2011)



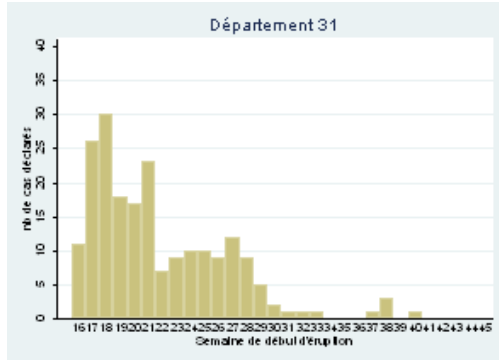
| Figure 20 |

Nombre hebdomadaire de cas de rougeole déclarés à l'InVS en Aveyron (données provisoires au 18/11/2011)



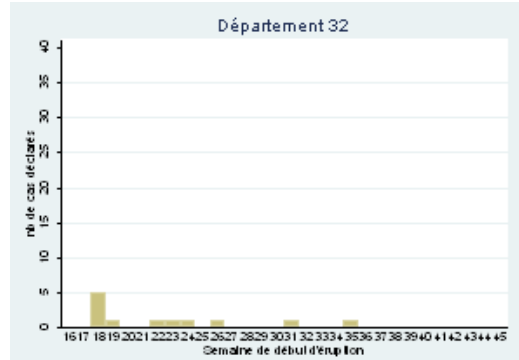
| Figure 21 |

Nombre hebdomadaire de cas de rougeole déclarés à l'InVS en Haute-Garonne (données provisoires au 18/11/2011)



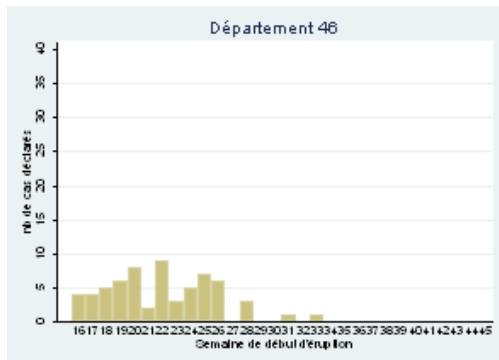
| Figure 22 |

Nombre hebdomadaire de cas de rougeole déclarés à l'InVS dans le Gers (données provisoires au 18/11/2011)



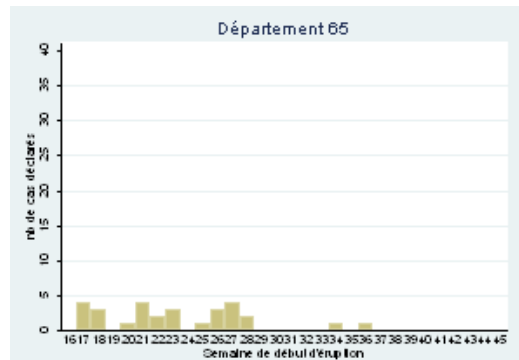
| Figure 23 |

Nombre hebdomadaire de cas de rougeole déclarés à l'InVS dans le Lot (données provisoires au 18/11/2011)



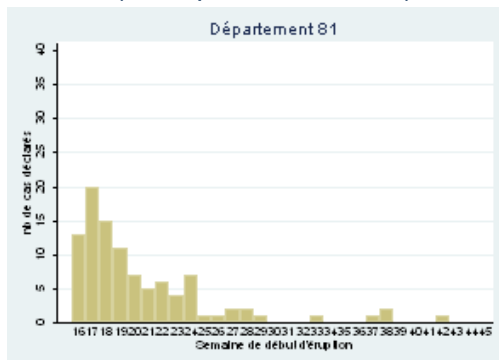
| Figure 24 |

Nombre hebdomadaire de cas de rougeole déclarés à l'InVS en Hautes-Pyrénées (données provisoires au 18/11/2011)



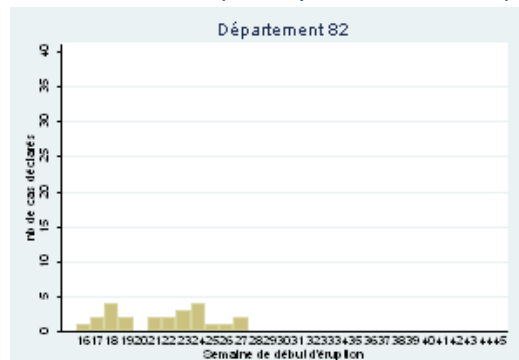
| Figure 25 |

Nombre hebdomadaire de cas de rougeole déclarés à l'InVS dans le Tarn (données provisoires au 18/11/2011)



| Figure 26 |

Nombre hebdomadaire de cas de rougeole déclarés à l'InVS dans le Tarn-et-Garonne (données provisoires au 18/11/2011)

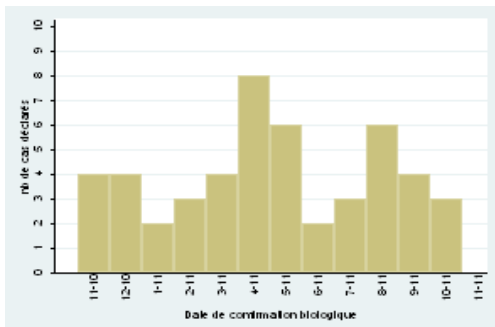


Autres maladies à déclaration obligatoire

Hépatite A

| Figure 27 |

Nombre mensuel d'hépatites A déclarées à l'InVS en Midi-Pyrénées (données provisoires au 18/11/2011)



| Tableau 7 |

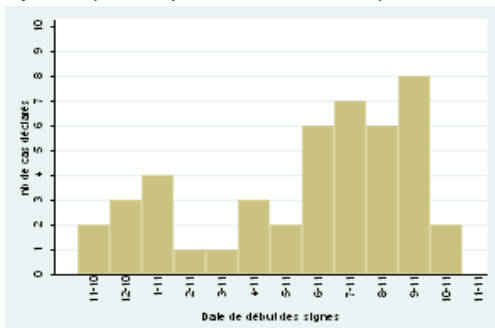
Evolution du nombre d'hépatites A déclarées à l'InVS en Midi-Pyrénées (données provisoires au 18/11/2011)

Departement	Total 2011	Mois precedent (10-2011)	Mois en cours (11-2011)
9	2	0	0
12	1	0	0
31	20	3	0
32	2	0	0
46	0	0	0
65	4	0	0
81	6	0	0
82	6	0	0
Total	41	3	0

Légionellose

| Figure 28 |

Nombre mensuel de légionelloses déclarées à l'InVS en Midi-Pyrénées (données provisoires au 18/11/2011)



| Tableau 8 |

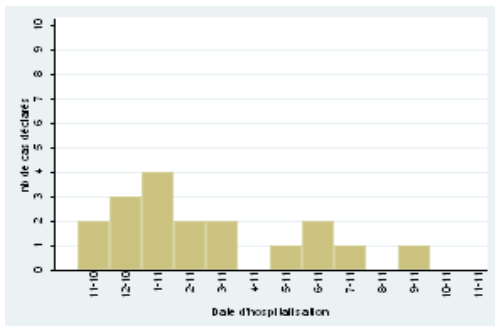
Evolution du nombre de légionelloses déclarées à l'InVS en Midi-Pyrénées (données provisoires au 18/11/2011)

Departement	Total 2011	Mois precedent (10-2011)	Mois en cours (11-2011)
9	2	0	0
12	3	1	0
31	16	1	0
32	1	0	0
46	2	0	0
65	5	0	0
81	6	0	0
82	5	0	0
Total	40	2	0

Infections invasives à méningocoques (IIM)

| Figure 29 |

Nombre mensuel d'IIM déclarées à l'InVS en Midi-Pyrénées (données provisoires au 18/11/2011)



| Tableau 9 |

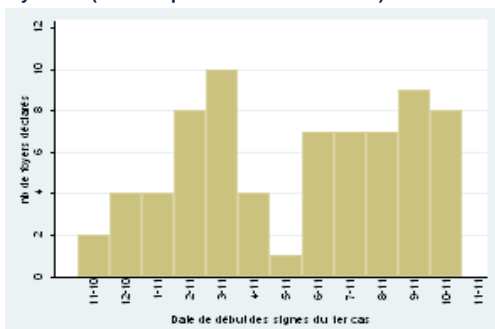
Evolution du nombre d'IIM déclarées à l'InVS en Midi-Pyrénées (données provisoires au 18/11/2011)

Departement	Total 2011	Mois precedent (10-2011)	Mois en cours (11-2011)
9	0	0	0
12	3	0	0
31	6	0	0
32	1	0	0
46	0	0	0
65	1	0	0
81	1	0	0
82	1	0	0
Total	13	0	0

Toxi-infections alimentaires collectives (Tiac)

| Figure 30 |

Nombre mensuel de foyers de Tiac déclarés à l'InVS en Midi-Pyrénées (données provisoires au 18/11/2011)



| Tableau 10 |

Evolution du nombre de foyers de Tiac déclarés à l'InVS en Midi-Pyrénées (données provisoires au 18/11/2011)

Departement	Total 2011	Mois precedent (10-2011)	Mois en cours (11-2011)
9	6	1	0
12	4	0	0
31	38	5	0
32	2	0	0
46	10	1	0
65	1	0	0
81	3	1	0
82	1	0	0
Total	65	8	0

Equipe de la Cire Midi-Pyrénées
 Dr Valérie Schwoebel
Coordonnatrice
 Dr Anne Guinard
Epidémiologiste
 Nicolas Sauthier
Ingénieur du génie sanitaire
 Jérôme Pouey
Epidémiologiste
 Cécile Durand
Epidémiologiste
 Maud Ginsbourger
Epidémiologiste stagiaire Profet

Directeur de la publication
 Dr Françoise Weber, Directrice Générale de l'InVS + Cire

Rédacteurs
 L'équipe de la Cire

Diffusion
 Cire Midi-Pyrénées
 AR S Midi-Pyrénées
 10 chemin du Raisin
 31 050 Toulouse cedex
 Mail : ARS-MIDIPY-CIRE@ars.sante.fr
 Tel : 05 34 30 25 24
 Fax : 05 34 30 25 32

Maladies à déclaration obligatoire

Hépatite A, Légionellose, IIM, Tiac