

Surveillance épidémiologique en Lorraine

Point de situation au 23 février 2012

La cellule de l'InVS en région (CIRE) Lorraine-Alsace vous propose dans ce bulletin une analyse des données épidémiologiques régionales des systèmes de surveillance sanitaire spécifiques et non spécifiques auxquels elle participe.

Différents chapitres sont développés dans ce bulletin :

- L'activité des services d'urgence au cours des 4 dernières semaines
- Le nombre d'affaires traitées par les SAMU au cours des 4 dernières semaines
- L'activité de l'association SOS médecin de Meurthe-et-Moselle au cours des 4 dernières semaines
- Le suivi épidémiologique de :
 - La grippe et les infections respiratoires
 - Les bronchiolites
 - Les gastroentérites aiguës (GEA)
- Des précisions sur grippenet.fr: un moyen de devenir acteur de la surveillance de la grippe en France
- Un rappel des modalités de signalement des MDO et alertes sanitaires à la cellule de veille d'alerte et de gestion sanitaire (CVAGS) de l'ARS Lorraine

| Faits marquants |

- ⇒ L'épidémie de grippe s'installe dans la région., le taux d'incidence des consultations pour syndrome grippal est de **229 cas pour 100 000 habitants** (données du Réseau Unifié Grippe) en Lorraine. Avec la circulation majoritaire du virus de grippe A (H3N2) cette saison, nous nous attendons à la survenue de nombreux cas groupés d'infections respiratoires aiguës (IRA) en institutions accueillants des personnes âgées dépendantes.
- ⇒ L'épidémie de gastro-entérites aiguës régresse peu à peu en Lorraine. Les données de surveillance montrent une diminution des consultations en médecine de ville (données de SOS médecin). Les données virologiques confirment la circulation prédominante des **norovirus de génotype GII4**.
- ⇒ L'épidémie de bronchiolite chez les enfants âgés de moins de 2 ans régresse en France métropolitaine. La même tendance est observée au niveau régional.

| Actualités |

Bulletin hebdomadaire international (BHI), en ligne sur le site de l'InVS:

<http://www.invs.sante.fr/Publications-et-outils/Bulletin-hebdomadaire-international>

Bulletin national d'information du système de veille sanitaire SOS médecins :

http://www.invs.sante.fr/display/?doc=surveillance/urgences/bulletins_surveillance.htm

Bulletin épidémiologie grippe. Point au 22 février 2012 :

<http://www.invs.sante.fr/Dossiers-thematiques/Maladies-infectieuses/Maladies-a-prevention-vaccinale/Grippe/Grippe-generalites/Donnees-de-surveillance>

| Partenaire de la surveillance en Lorraine |



Passages dans les services d'accueil des urgences (SAU)

Ptot = nombre total de passages

P<1 = nombre de passages pour des enfants de moins de 1 an

P>75 = nombre de passages pour des adultes de plus de 75 ans

Phosp= nombre d'hospitalisations

		Semaine			
		S04	S05	S06	S07
Meurthe-et-Moselle 54	Ptot	2954	2716	2703	2798
		→	→	→	→
	P<1	96	91	84	94
		→	→	→	→
	P>75	510	421	468	522
	→	↘	→	→	
	Phosp	819	800	749	834
		→	→	↘	→
Moselle 57	Ptot	4086	3997	3963	4187
		→	→	→	→
	P<1	157	142	141	185
		→	→	→	↗
	P>75	635	580	706	695
	→	→	→	→	
	Phosp	1008	1015	1093	1092
		→	→	↗	→
Meuse 55	Ptot	495	449	467	459
		→	→	→	→
	P<1	16	17	15	18
		↗	→	→	→
	P>75	77	80	96	88
	→	→	↗	→	
	Phosp	138	147	146	160
		→	→	→	↗
Vosges 88	Ptot	1377	1288	1331	1423
		→	→	→	→
	P<1	70	72	63	51
		→	→	→	↘
	P>75	226	248	258	288
	→	→	→	→	
	Phosp	440	432	434	490
		→	→	→	↗

La semaine dernière la proportion d'hospitalisation après passage aux urgences a augmenté dans les départements des Vosges et de la Meuse.

Certains établissements ont signalé des tensions hospitalières à l'ARS. La situation sera suivie attentivement au cours de prochaines semaines.

La surveillance épidémiologique de l'activité à l'hôpital s'appuie sur le réseau Oscour® (Organisation de la surveillance coordonnée des urgences) mis en place par l'Institut de veille sanitaire (InVS).

Les services d'accueil des urgences qui participent au réseau Oscour transmettent quotidiennement à l'InVS, via l'Orulor (Observatoire régional des urgences de Lorraine), leurs résumés de passages aux urgences (RPU), c'est-à-dire une information et un codage diagnostique de chaque passage aux urgences.

Les graphiques et tableaux présentés dans ce bulletin sont réalisés avec les données des 17 SAU de Lorraine qui transmettent leurs RPU depuis au moins le 01 septembre 2011. Ces établissements sont les suivants :

- Meurthe-et-Moselle :

CHU de Nancy—Brabois Hopital Pédiatrique, CH de Lunéville, Polyclinique de Gentilly, CH de Maillot Briey, CH de Mont-Saint-Martin, CHU de Nancy—Hopital Central, CH de Pont-à-Mousson

- Moselle :

CH de Forbach, CH de Sarrebourg, CH de Saint Avold, CHR Metz-Thionville-Hopital Bel Air, CHR Metz-Thionville-Hopital Bon Secours, Clinique Claude Bernard, CH de Sarreguemines

- Meuse :

CH de Verdun

- Vosges :

CH d'Epinal, CH de Remiremont, CH de Saint-Dié

Légende des tableaux :

↗	Augmentation significative par rapport aux 3 semaines précédentes
→	Stabilité par rapport aux 3 semaines précédentes
↘	Diminution significative par rapport aux 3 semaines précédentes
⊗	Données insuffisantes pour calculer la tendance

| Affaires traitées par les SAMU (Source : ARDAH) |

Atot = nombre total d'affaires traitées par le SAMU

		Semaine			
		S04	S05	S06	S07
SAMU 54	Atot	2508 →	2602 →	2775 ↗	3012 →
SAMU 57	Atot	4512 ↘	4716 →	4829 →	5094 →
SAMU 55	Atot	564 →	490 →	553 →	555 →
SAMU 88	Atot	1841 →	1946 ↗	2045 →	2104 →

L'activité des SAMU de Lorraine reste relativement stable, les variations observées sont très limitées dans le temps.

| Médecine de ville (Source : SOS Médecins Meurthe-et-Moselle) |

Dtot = total des diagnostics codés

D<1 = total des diagnostics codés pour des enfants de moins de 1 an

D>75 = total des diagnostics codés pour des adultes de plus de 75 ans

Dhosp= nombre d'hospitalisations après un diagnostic codé

		Semaine			
		S04	S05	S06	S07
SOS Médecins Meurthe-et-Moselle 54	Dtot	830 →	920 →	935 →	925 →
	D<1	36 →	54 →	45 →	41 →
	D>75	122 ↗	122 →	122 →	125 ↗
	Dhosp	72 →	63 →	73 →	75 →

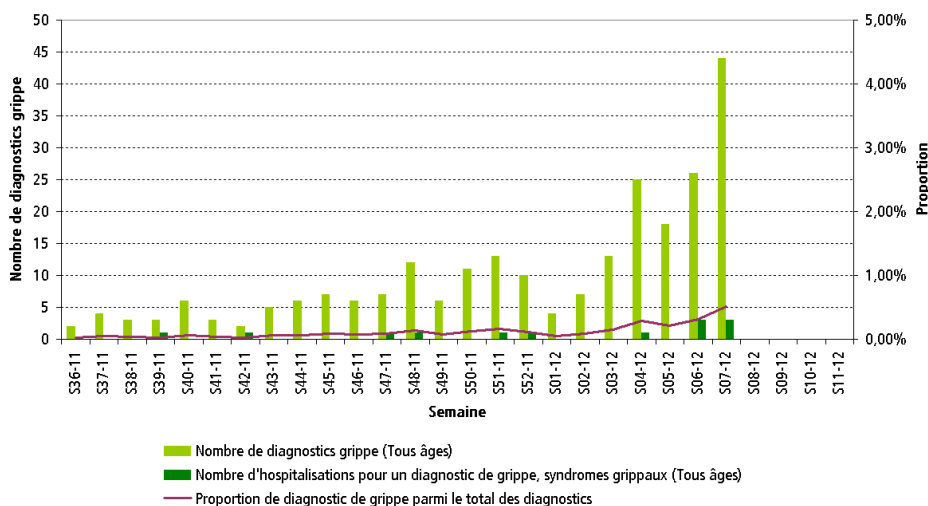
L'activité de l'association SOS Médecins Meurthe-et-Moselle est stable sur les quatre dernières semaines. Une augmentation en semaine en semaine 04 a été observée pour les diagnostics des plus de 75 ans mais elle ne s'est pas confirmée en semaine 05.

Les données d'activité des SAMU proviennent du serveur ARDAH géré par l'Agence régionale de santé (ARS), dans lequel les 4 SAMU de la région renseignent quotidiennement leur volume d'activité.

Les associations SOS Médecins assurent une médecine d'urgence et la permanence des soins en zone urbaine et périurbaine. En Lorraine, il existe une association SOS Médecins en Meurthe-et-Moselle qui intervient sur une grande partie du département (450 communes et environ 80% de la population).

> A l'hôpital

| Figure 1 | Distribution du nombre hebdomadaire de diagnostics de grippe, tous âges, dans les SAU participant au réseau OSCOUR® depuis le 01 septembre 2011 en Lorraine (Source : réseau Oscour®)

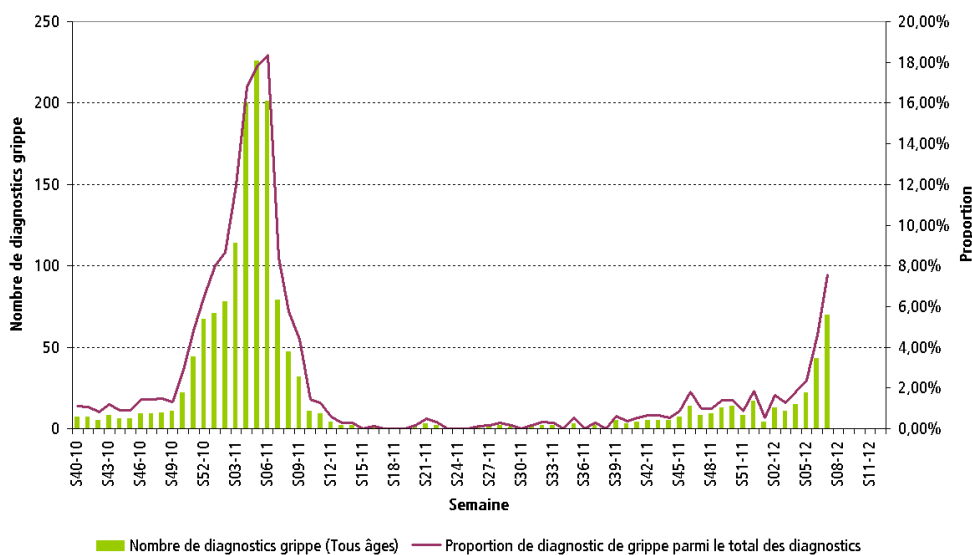


En Lorraine, le nombre hebdomadaire de passage pour grippe aux services d'urgences a augmenté de 70% en semaine 7 par rapport à la semaine précédente. Une faible proportion de ces passages aux urgences pour grippe (7%) concernait des patients de plus de 75 ans.

Le premier cas grave de grippe hospitalisé en réanimation a été signalé en semaine 6 à la CIRE Lorraine-Alsace.

> En médecine de ville

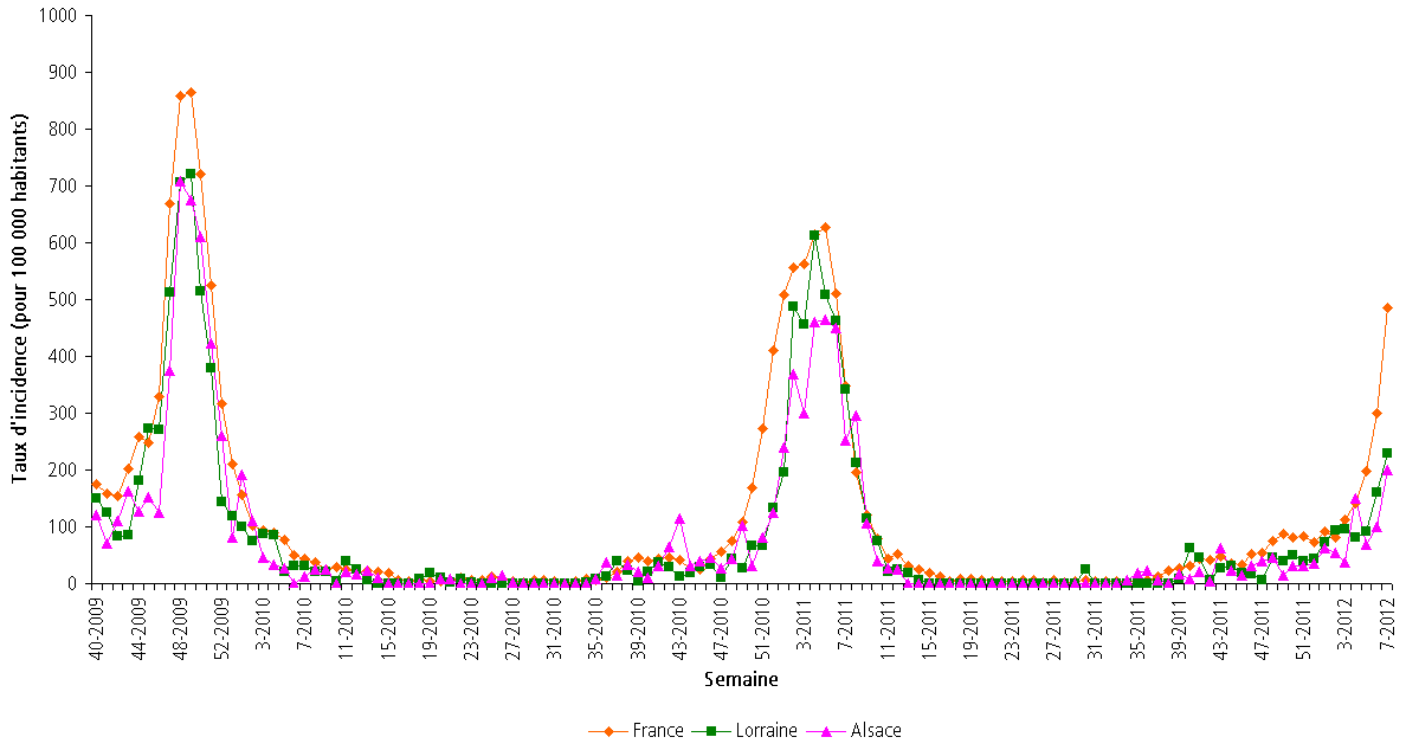
| Figure 2 | Distribution du nombre hebdomadaire de diagnostics de grippe tous âges, pour l'association SOS Médecins de Meurthe-et-Moselle (Source : Réseau SOS Médecins Meurthe-et-Moselle)



Le nombre hebdomadaire de diagnostics de grippe par l'association SOS Médecins de Meurthe et Moselle est également en nette augmentation par rapport à la semaine précédente (+ 61%). Les diagnostics de grippe ont représenté 7,5% de l'activité de l'association SOS au cours de la semaine dernière.

L'épidémie de grippe est arrivée dans la région.

| Taux d'incidence hebdomadaire des consultations pour syndrome grippal (données du Réseau Unifié de grippe) semaine 40/2009—semaine 07/2012 |



Le taux d'incidence des consultations pour syndrome grippal estimé à partir des données conjointes des réseaux GROG et Sentinelles (Réseau Unifié de grippe) était en semaine 7 de 229 cas pour 100 000 habitants [95% IC: 168-290] en Lorraine et se situe au dessus du seuil épidémique. Cette même semaine, le taux d'incidence des consultations pour syndrome grippal était en Alsace de 200 cas pour 100 000 habitants [95% IC: 106-290] et en France métropolitaine de 486 cas/100 000 habitants [95% IC: 462-510].



Depuis le 23 janvier, tous les habitants de France métropolitaine âgés de 18 ans et plus peuvent participer à la surveillance de la grippe de manière volontaire et anonyme en se connectant sur le site www.grippenet.fr et en répondant à quelques questions sur leur état de santé.

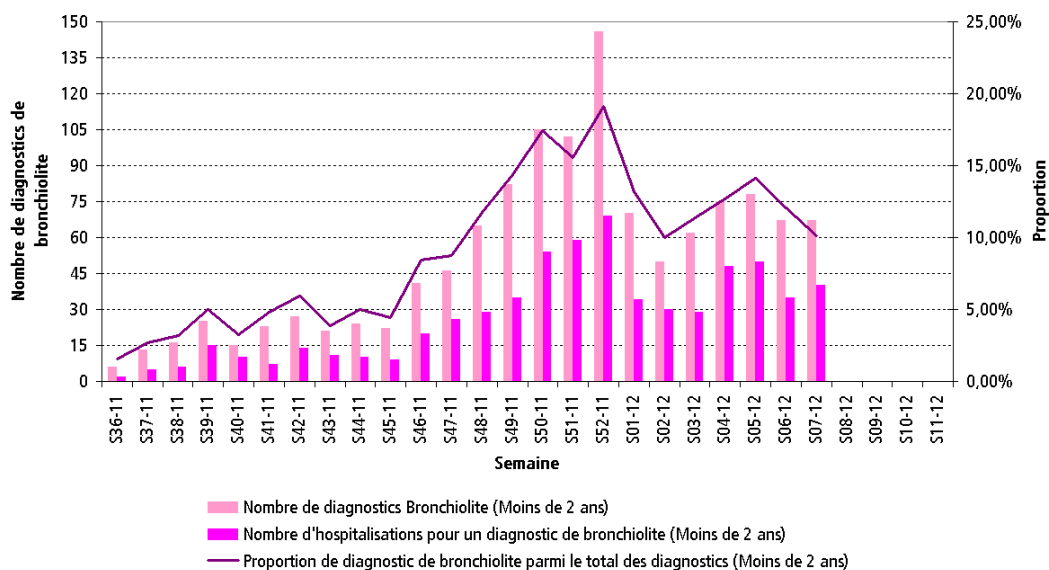
Ce projet de recherche est mis en place par l'Inserm, l'Université Pierre Marie Curie, en coordination avec l'Institut de Veille Sanitaire et le consortium Epiwork.

Les données recueillies permettront de connaître en temps réel la situation de la grippe en France et d'étudier la façon dont la maladie se propage.

GrippeNet.fr s'inscrit dans le projet européen Inflenzanet auquel participent l'Allemagne, l'Autriche, la Belgique l'Italie, les Pays-Bas, le Portugal, le Royaume-Uni, la Suède et la Suisse. Ce système de surveillance permettra de suivre l'évolution de la grippe à l'échelle européenne.

> A l'hôpital

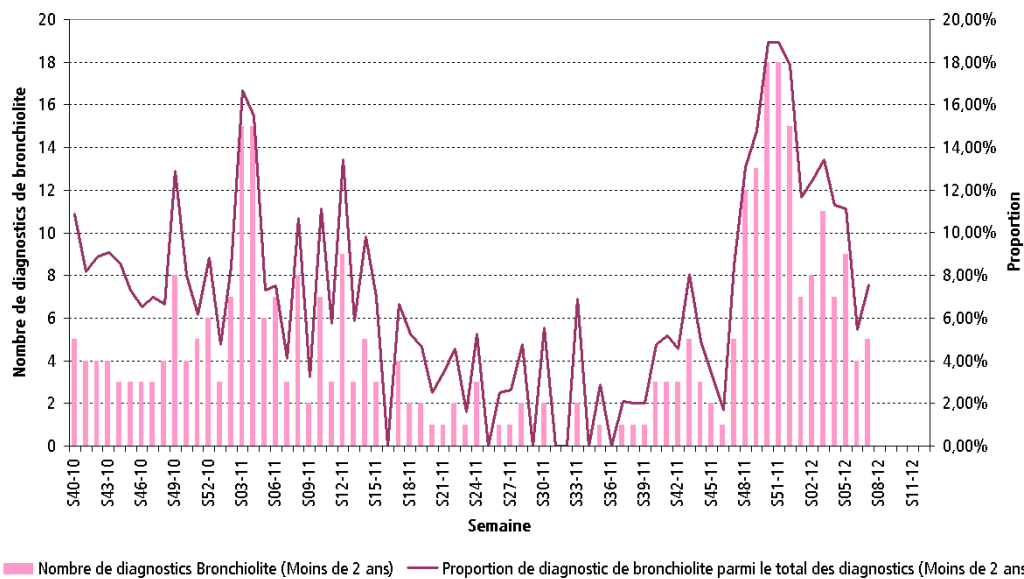
| Figure 3 | Distribution du nombre hebdomadaire de diagnostics de bronchiolite, chez les enfants de moins de 2 ans, dans les SAU participant au réseau OSCOUR® depuis le 01 septembre 2011 en Lorraine (Source : réseau Oscour®)



Le pic d'activité lié à la bronchiolite a été atteint pour les services d'urgence de la région en semaine 52. Après un rebond des passages aux urgences et des hospitalisations en semaine 4 et 5, le recours aux services d'urgence pour bronchiolite se stabilise.

> En médecine de ville

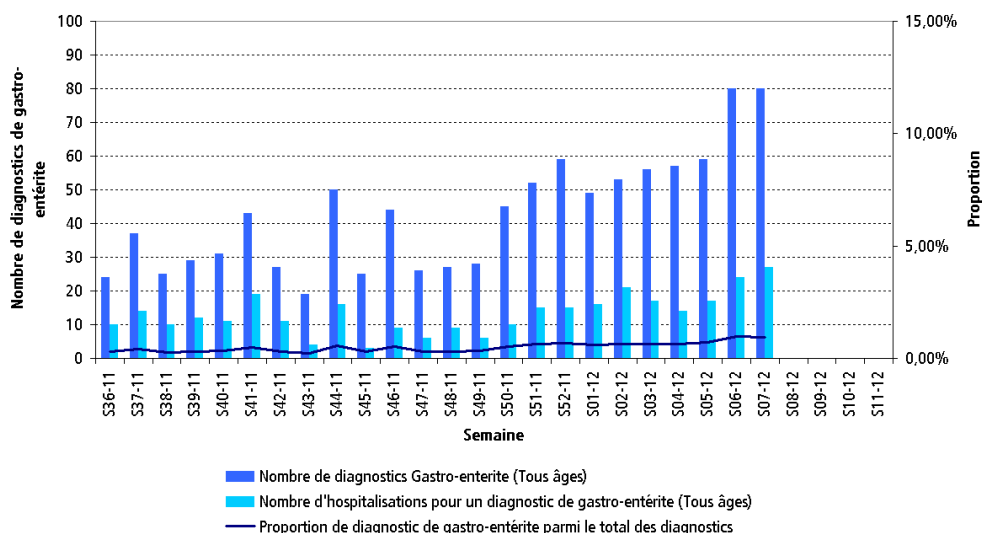
| Figure 4 | Distribution du nombre hebdomadaire de diagnostics de bronchiolite, chez les enfants de moins de 2 ans, pour l'association SOS Médecins de Meurthe-et-Moselle (Source : réseau SOS Médecins Meurthe-et-Moselle)



Le nombre hebdomadaire de diagnostics de bronchiolite, chez les enfants de moins de 2 ans décroît depuis le début de l'année.

> A l'hôpital

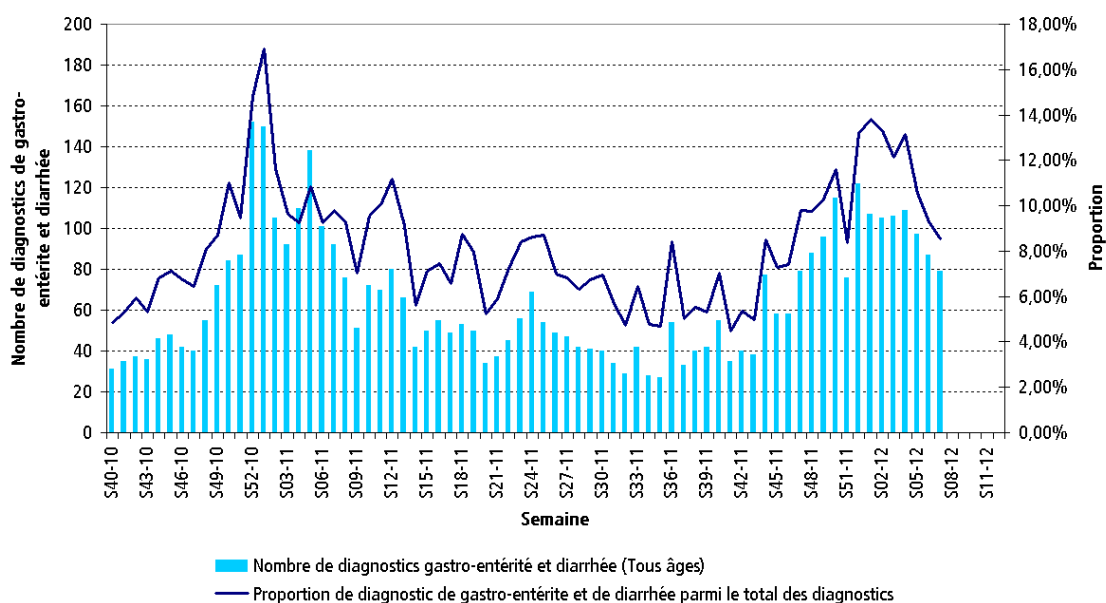
| Figure 5 | Distribution du nombre hebdomadaire de diagnostics de gastro-entérite, tous âges, dans les SAU participant au réseau OSCOUR® depuis le 01 septembre 2011 en Lorraine (Source : Réseau Oscour®)



Le nombre de passages aux urgences pour gastro-entérite croit modérément depuis la semaine 50. Toutefois, la proportion de passages de passage aux urgences pour ce motif est toujours très faible.

> En médecine de ville

| Figure 6 | Distribution du nombre hebdomadaire de diagnostics de gastro-entérite et diarrhée, tous âges, pour l'association SOS Médecins de Meurthe-et-Moselle (Source : Réseau SOS Médecins Meurthe-et-Moselle)



Le nombre hebdomadaire de diagnostics de gastro-entérite et de diarrhée pour l'association SOS Médecins de Meurthe et Moselle est en diminution depuis trois semaines.

Ce bilan de surveillance est réalisé à l'aide des informations recueillies au moment du signalement de l'intoxication au CO et de ce fait, avant la réalisation d'enquêtes environnementales dont le but est d'identifier l'origine et les circonstances exactes de l'intoxication.

Entre le 1^{er} septembre 2011 et le 19 janvier 2012, 34 épisodes d'intoxications au CO ont été déclarés en Lorraine. (figure 7)

Lors de ces 34 épisodes, 98 personnes ont été exposées à des émanations de monoxyde de carbone, 74 ont été transportées dans un service d'urgence et 19 ont été hospitalisées. Aucun décès n'était à déplorer.

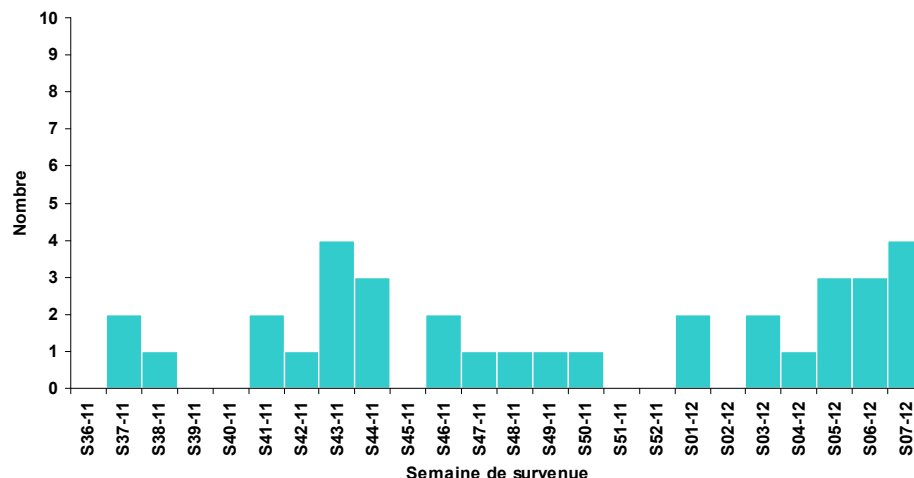
Parmi eux, 11 épisodes (32%) sont survenus lors de ces quatre dernières semaines (du 23 janvier au 19 février), exposant 30 personnes et entraînant l'hospitalisation de 9 personnes.

Les épisodes sont survenus majoritairement dans le département de la Moselle (figure 8). La majorité des intoxications sont survenues sur le lieu d'habitation (29/34) et ont mis en cause des appareils de chauffage (22/29 intoxications).

Les deux épisodes survenus dans un établissement recevant du public ont concerné une boulangerie et une salle des fêtes, exposant au total sept personnes.

Les premiers déclarants dans la région sont les services d'urgence qui sont à l'origine de 37% des signalements devant les services départementaux d'incendie et de secours (33%).

| Figure 7 | Evolution hebdomadaire du nombre d'épisodes d'intoxications au CO en Lorraine depuis le 1^{er} septembre 2011- Situation au 19 février 2012 (Source : SIROCO - formulaire Alerte)



| Figure 8 | Répartition par département des épisodes d'intoxications au CO et des personnes exposées en Lorraine . Situation au 19 février 2012 (Source : SIROCO - formulaire Alerte)

Département	Nb d'épisodes	Nb personnes exposées	Nb personnes décédées
Meurthe et Moselle	13	27	0
Meuse	2	7	0
Moselle	16	46	0
Vosges	3	18	0
Lorraine	34	98	0

Les bilans nationaux des signalements d'intoxication au CO sont consultables à cette adresse : <http://www.invs.sante.fr/Dossiers-thematiques/Environnement-et-sante/Intoxications-au-monoxyde-de-carbone/Bilan-des-signalements-d-intoxication-au-CO>

Afin de limiter les risques d'intoxication au monoxyde de carbone au domicile, il convient :

- avant chaque hiver, de faire systématiquement **vérifier et entretenir** les installations de chauffage et de production d'eau chaude, ainsi que les conduits de fumée (ramonage mécanique) par un professionnel qualifié ;
- tous les jours, d'aérer au moins 10 minutes, de maintenir les systèmes de ventilation en bon état de fonctionnement et de **ne jamais obstruer les entrées et sorties d'air** ;
- de **respecter systématiquement les consignes d'utilisation** des appareils à combustion indiquées par le fabricant : ne jamais faire fonctionner les chauffages d'appoint en continu ; placer impérativement les groupes électrogènes à l'extérieur des bâtiments ; ne jamais utiliser pour se chauffer des appareils non destinés à cet usage : cuisinière, brasero, barbecue, etc.

| Modalités de signalement à l'ARS Lorraine, CVAGS |

Les signalements transmis à la cellule de veille alerte et gestion sanitaire (CVAGS) concernent : toutes les maladies à déclaration obligatoire, tout évènement sanitaire susceptible d'avoir un impact sur la santé de la population ainsi que la survenue en collectivité de cas groupés d'une pathologie transmissible.

Tous signalement peut se faire par **téléphone au numéro unique : 03 83 39 28 72**

Ainsi que par une notification écrite :

- par **fax** au **03 83 39 29 73**
- par mail à l'adresse suivante : ARS-LORRAINE-CVGS@ars.sante.fr

Directeur de la publication :

Dr Françoise Weber,
Directrice générale de l'Institut de veille
sanitaire

Rédactrice en chef :

Christine Meffre,
Responsable scientifique de la Cire
Lorraine-Alsace

Comité de rédaction :

Virginie Bier
Benoît Bonfils
Oriane Broustal
Claire Janin
Sophie Raguet
Lucie Schapman
Frédérique Viller

Diffusion

Cire Lorraine-Alsace
ARS Lorraine
Immeuble « Les Thiers »
CO n°71
4 rue Piroux
54036 Nancy Cedex

Mail : ars-lorraine-alsace-cire@ars.sante.fr
Tél. : 03.83.39.29.43
Fax : 03.83.39.28.95

Si d'autres personnes souhaitent être destinataires du point épidémiologique réalisé par la Cire, merci de nous en informer par mail à ars-lorraine-alsace-cire@ars.sante.fr