

## Surveillance épidémiologique en Lorraine

Point de situation au 19 avril 2012

La cellule de l'InVS en région (Cire) Lorraine-Alsace vous propose dans ce bulletin une analyse des données épidémiologiques régionales des systèmes de surveillance sanitaire spécifiques et non spécifiques auxquels elle participe.

Différents chapitres sont développés dans ce bulletin :

- L'activité des services d'urgence au cours des 4 dernières semaines
- Le nombre d'affaires traitées par les SAMU au cours des 4 dernières semaines
- L'activité de l'association SOS Médecins de Meurthe-et-Moselle au cours des 4 dernières semaines
- Le suivi épidémiologique :
  - de la grippe et les syndromes grippaux
  - des bronchiolites
  - des gastroentérites aiguës (GEA)
- Un point sur le projet [grippenet.fr](http://grippenet.fr)
- Un rappel des modalités de signalement des MDO et signaux sanitaires à la cellule de veille d'alerte et de gestion sanitaire (CVAGS) de l'ARS Lorraine

### | Faits marquants |

- ⇒ Fin de l'activité grippale, en métropole, au niveau national et au niveau régional. Cependant, il est important de rester vigilant, notamment dans les établissements hébergeants des personnes âgées.
- ⇒ Une forte diminution de l'activité des structures d'urgence lorraines due à la bronchiolite est visible en semaine 15. Cette observation est moins nette concernant l'activité de l'association SOS Médecins de Meurthe-et-Moselle.
- ⇒ L'activité liée à la gastro-entérite se poursuit en région Lorraine.

### | Actualités |

Bulletin hebdomadaire international (BHI), en ligne sur le site de l'InVS:

<http://www.invs.sante.fr/Publications-et-outils/Bulletin-hebdomadaire-international>

Bulletin national d'information du système de veille sanitaire SOS médecins :

[http://www.invs.sante.fr/display?doc=surveillance/urgences/bulletins\\_surveillance.htm](http://www.invs.sante.fr/display?doc=surveillance/urgences/bulletins_surveillance.htm)

Bulletin épidémiologie grippe. Point au 18 avril 2012 :

<http://www.invs.sante.fr/Dossiers-thematiques/Maladies-infectieuses/Maladies-a-prevention-vaccinale/Grippe/Grippe-generalites/Donnees-de-surveillance>

*Passages dans les services d'accueil des urgences (SAU)*

Ptot = nombre total de passages

P<1 = nombre de passages pour des enfants de moins de 1 an

P>75 = nombre de passages pour des adultes de plus de 75 ans

Phosp= nombre d'hospitalisations

		Semaine			
		S12	S13	S14	S15
<b>Meurthe-et-Moselle</b> 54	Ptot	3029 →	3183 ↗	3162 →	2925 →
	P<1	72 →	75 →	69 →	69 →
	P>75	419 →	429 →	435 →	438 →
	Phosp	755 →	760 →	784 →	793 →
<b>Moselle</b> 57	Ptot	4542 ↗	4591 →	4590 →	4303 ↘
	P<1	133 ↘	142 →	165 →	144 →
	P>75	671 →	658 ↘	673 →	671 →
	Phosp	1108 →	1080 →	1070 →	1087 →
<b>Meuse</b> 55	Ptot	523 →	566 →	567 →	486 →
	P<1	7 ↘	14 →	11 →	4 →
	P>75	82 →	73 →	72 →	82 →
	Phosp	142 →	161 →	153 →	144 →
<b>Vosges</b> 88	Ptot	1411 →	1485 →	1448 →	1270 ↘
	P<1	68 ↗	52 →	58 →	50 →
	P>75	242 →	224 →	226 →	223 →
	Phosp	400 →	425 →	444 →	428 →

En semaine 15, une baisse significative du nombre total de passage dans les structures d'urgences est observée en Moselle et dans les Vosges. Cet indicateur reste stable en Meuse et en Meurthe-et-Moselle au cours des deux dernières semaines. Il en est de même pour les autres indicateurs suivis.

La surveillance épidémiologique de l'activité à l'hôpital s'appuie sur le réseau Oscour® (Organisation de la surveillance coordonnée des urgences) mis en place par l'Institut de veille sanitaire (InVS).

Les services d'accueil des urgences qui participent au réseau Oscour transmettent quotidiennement à l'InVS, via l'Orulor (Observatoire régional des urgences de Lorraine), leurs résumés de passages aux urgences (RPU), c'est-à-dire une information et un codage diagnostique de chaque passage aux urgences.

Les graphiques et tableaux présentés dans ce bulletin sont réalisés avec les données des 17 SAU de Lorraine qui transmettent leurs RPU depuis au moins le 01 septembre 2011. Ces établissements sont les suivants :

- Meurthe-et-Moselle :  
CHU de Nancy—Brabois Hôpital Pédiatrique, CH de Lunéville, Polyclinique de Gentilly, CH de Maillot Briey, CH de Mont-Saint-Martin, CHU de Nancy—Hôpital Central, CH de Pont-à-Mousson
- Moselle :  
CH de Forbach, CH de Sarrebourg, CH de Saint Avold, CHR Metz-Thionville-Hôpital Bel Air, CHR Metz-Thionville-Hôpital Bon Secours, Clinique Claude Bernard, CH de Sarreguemines
- Meuse :  
CH de Verdun
- Vosges :  
CH d'Epinal, CH de Remiremont, CH de Saint-Dié

Légende des tableaux :

-  Augmentation significative par rapport aux 3 semaines précédentes
-  Stabilité par rapport aux 3 semaines précédentes
-  Diminution significative par rapport aux 3 semaines
-  Données insuffisantes pour calculer la tendance

## | Affaires traitées par les SAMU ( Source : ARDAH ) |

Atot = nombre total d'affaires traitées par le SAMU

		Semaine			
		S12	S13	S14	S15
SAMU 54	Atot	2640 →	2546 →	2720 →	2904 ↗
SAMU 57	Atot	5064 →	5253 →	5687 ↗	5150 →
SAMU 55	Atot	490 ↘	547 →	574 →	559 →
SAMU 88	Atot	1744 →	1932 →	1960 →	1981 →

Une augmentation significative de l'activité du SAMU de Meurthe-et-Moselle est observée en semaine 15. Par contre, l'augmentation observée en Moselle au cours de la semaine 14 ne se confirme pas la semaine suivante. Une tendance à la hausse est aussi visible au niveau du SAMU des Vosges.

## | Médecine de ville (Source : SOS Médecins Meurthe-et-Moselle ) |

Dtot = total des diagnostics codés

D<1 = total des diagnostics codés pour des enfants de moins de 1 an

D>75 = total des diagnostics codés pour des adultes de plus de 75 ans

Dhosp= nombre d'hospitalisations après un diagnostic codé

		Semaine			
		S12	S13	S14	S15
SOS Médecins Meurthe-et-Moselle 54	Dtot	746 ↘	786 →	784 →	866 ↗
	D<1	24 →	32 →	30 →	40 →
	D>75	117 →	125 →	131 →	156 ↗
	Dhosp	60 →	65 →	70 →	76 →

Au cours des trois dernières semaines, une tendance à la hausse est observée pour tous les indicateurs d'activité de l'association SOS Médecins Meurthe-et-Moselle. Cette augmentation est significative pour le nombre total de diagnostics posés et pour celui chez les personnes âgées de plus de 75 ans.

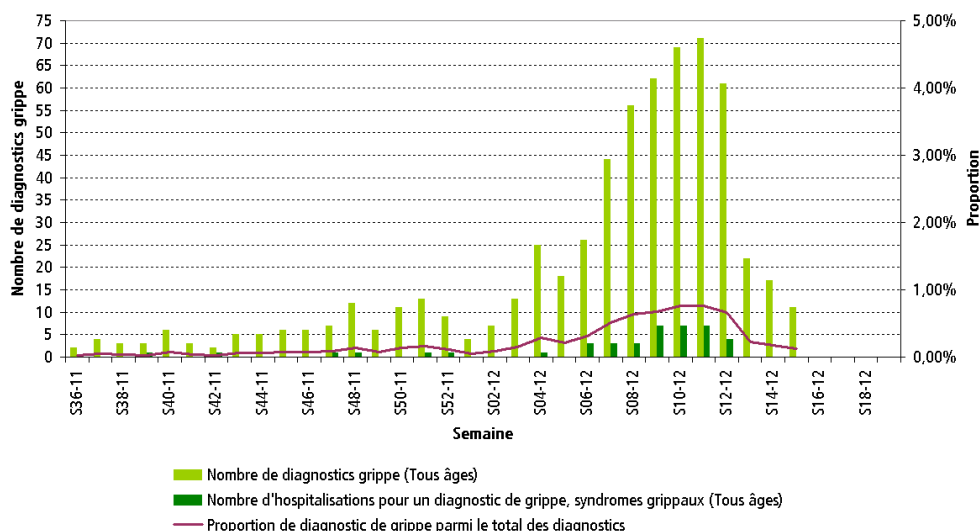
En raison d'un problème dans l'intégration des données des associations Sos Médecins dans le serveur de l'InVS, les données de la semaine 13 publiées dans le Point Epidémiologique du 5 avril étaient erronées. Le bulletin d'aujourd'hui présente les données consolidées.

Les données d'activité des SAMU proviennent du serveur ARDAH géré par l'Agence régionale de santé (ARS), dans lequel les 4 SAMU de la région renseignent quotidiennement leur volume d'activité.

Les associations SOS Médecins assurent une médecine d'urgence et la permanence des soins en zone urbaine et périurbaine. En Lorraine, il existe une association SOS Médecins en Meurthe-et-Moselle qui intervient sur une grande partie du département (450 communes et environ 80% de la population).

> A l'hôpital

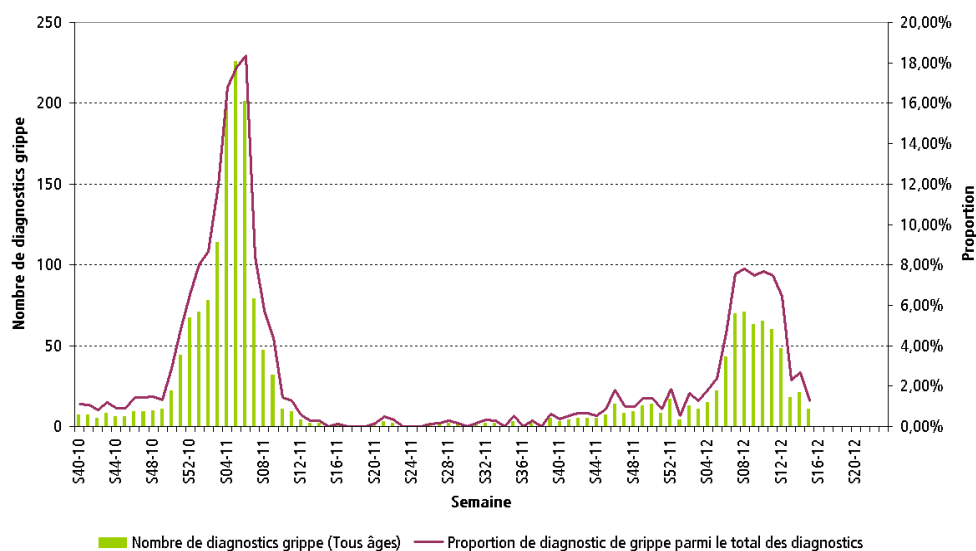
| Figure 1 | Distribution du nombre hebdomadaire de diagnostics et d'hospitalisations de grippe, tous âges, dans les SAU participant au réseau OSCOUR® depuis le 01 septembre 2011 en Lorraine (Source : réseau Oscour®)



Dans les services d'urgence, le nombre hebdomadaire de diagnostics de grippe a fortement diminué au cours des dernières semaines. Le pic d'activité semble avoir été atteint en semaine 11. En semaine 15, la grippe représente moins de 0,5% du total des diagnostics. La même tendance est observée pour le nombre d'hospitalisations après passage aux urgences.

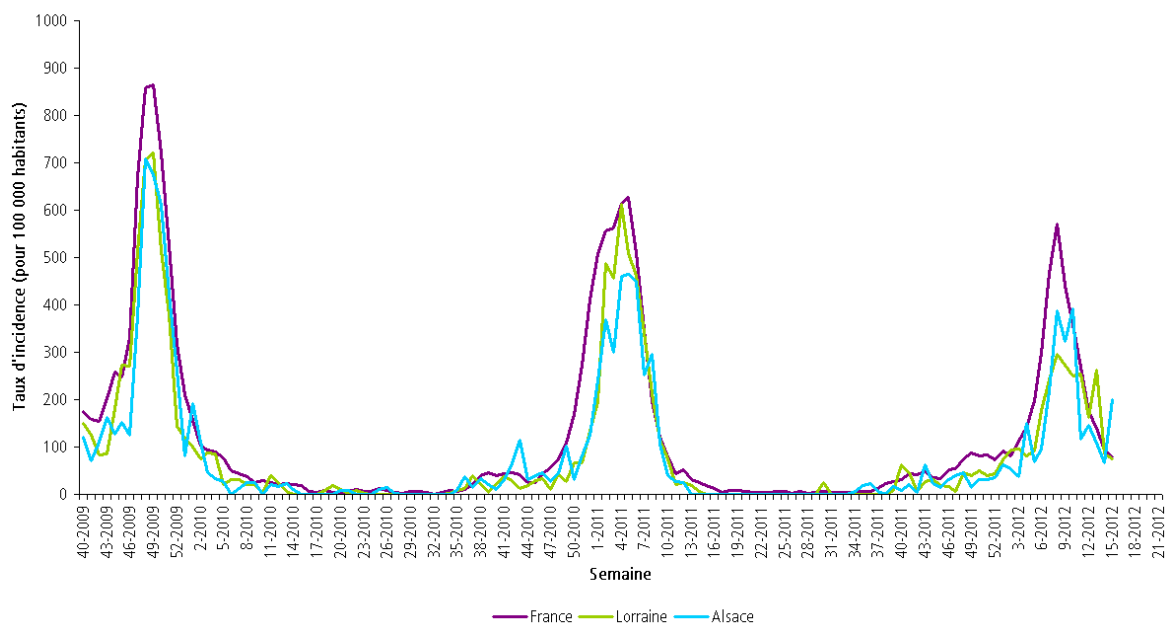
> En médecine de ville

| Figure 2 | Distribution du nombre hebdomadaire de diagnostics de grippe tous âges, pour l'association SOS Médecins de Meurthe-et-Moselle (Source : Association SOS Médecins Meurthe-et-Moselle)



Le nombre hebdomadaire de diagnostics de grippe pour l'association SOS Médecins de Meurthe-et-Moselle a fortement diminué au cours des dernières semaines. L'activité de l'association a été beaucoup moins impactée par la grippe cette saison que sur la saison 2010-2011. Les diagnostics de grippe représentent moins de 1,5% de l'activité de l'association en semaine 15.

| Figure 3 | Taux d'incidence hebdomadaire des consultations pour syndrome grippal de la semaine 40 - 2009 à la semaine 15-2012 (Source : Réseau Unifié de grippe)



Le taux d'incidence des consultations pour syndrome grippal estimé à partir des données conjointes des réseaux GROG et Sentinelles (Réseau Unifié de grippe) est stable en Lorraine .

En semaine 15, l'incidence était de 75 cas pour 100 000 habitants [95% IC: 30-120] en Lorraine et de 201 cas pour 100 000 habitants en Alsace [95% IC: 97-305]. Comparativement pour cette même semaine, ce taux était en France métropolitaine de 80 cas pour 100 000 habitants [95% IC: 68-92].

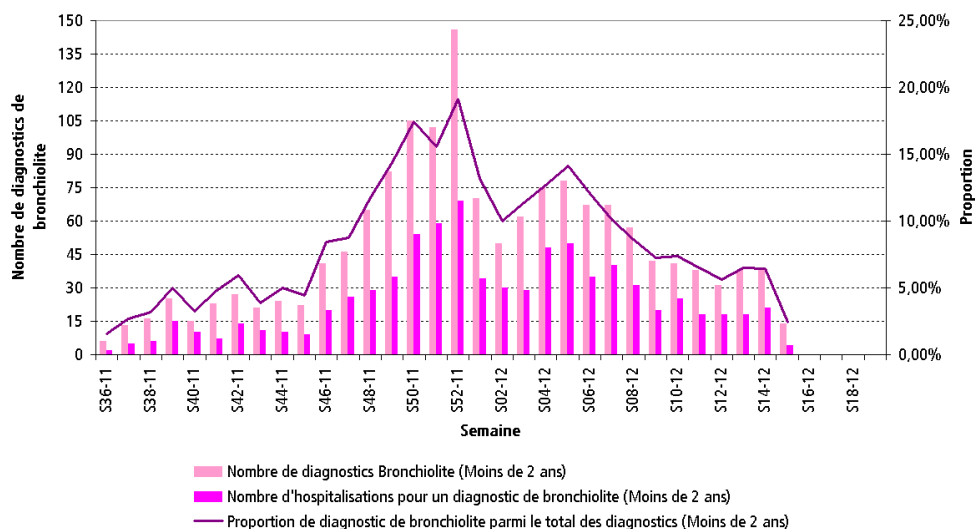
Depuis le lancement du projet le 23 janvier 2012, plus de 4 400 personnes de tous les départements français se sont inscrites à Grippe-Net. Au 18 avril 2012, la région Lorraine comprend 123 participants et celle d'Alsace 103 participants.

En semaine 15, 78% des participants n'ont déclarés avoir eu aucun symptôme. Entre 1 et 1,5% des participants lorrains ont présentés un syndrome grippal contre moins de 0,2% en Alsace.

*Si vous désirez également participer à la surveillance de la grippe ou obtenir davantage d'informations sur les résultats ou le projet, rendez-vous sur le site : [www.grippenet.fr](http://www.grippenet.fr)*

> A l'hôpital

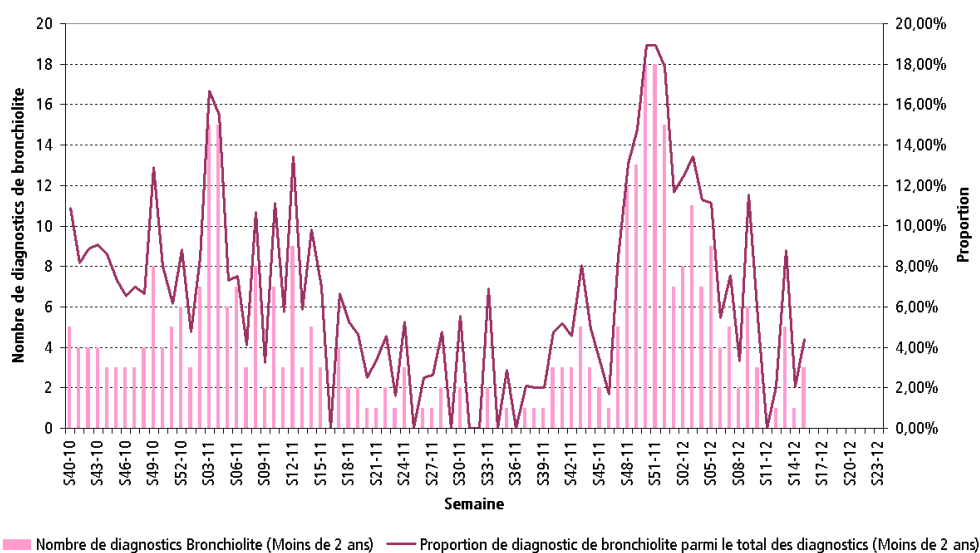
| Figure 4 | Distribution du nombre hebdomadaire de diagnostics et d'hospitalisations de bronchiolite, chez les enfants de moins de 2 ans, dans les SAU participant au réseau OSCOUR® depuis le 01 septembre 2011 en Lorraine (Source : réseau Os-cour®)



En semaine 15, une forte diminution du nombre de diagnostics et des hospitalisations est observée. Le pic d'activité (diagnostics et hospitalisations) lié à la bronchiolite a été atteint pour les services d'urgence de la région Lorraine en semaine 52. Cette pathologie représente moins de 2,5% de l'activité totale au cours de la dernière semaine.

> En médecine de ville

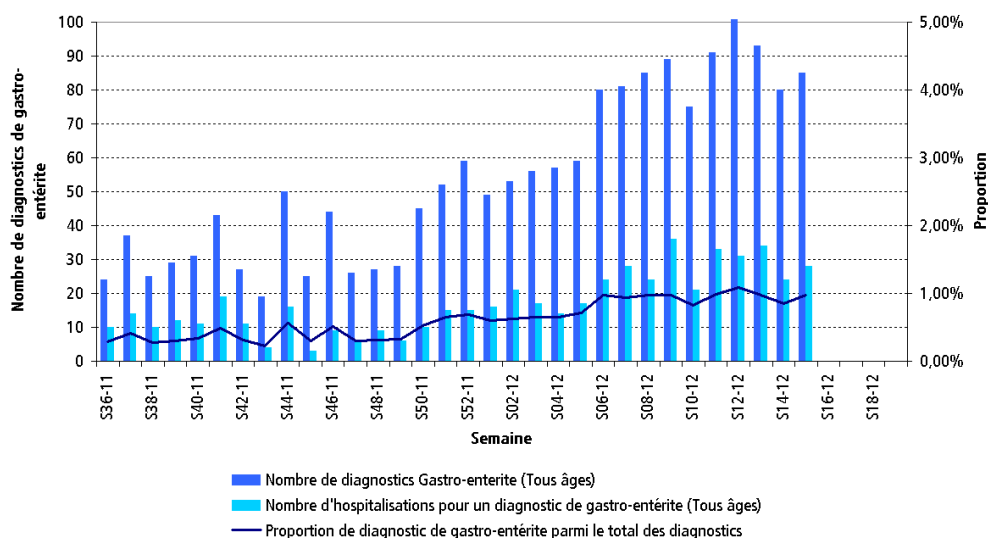
| Figure 5 | Distribution du nombre hebdomadaire de diagnostics de bronchiolite, chez les enfants de moins de 2 ans, pour l'association SOS Médecins de Meurthe-et-Moselle (Source : Association SOS Médecins Meurthe-et-Moselle)



Malgré quelques rebonds, le nombre de diagnostics de bronchiolite posés par les médecins SOS de Meurthe-et-Moselle, chez les enfants de moins de 2 ans, diminue et revient progressivement à ses valeurs de base. Cette observation semble indiquer une circulation plus faible mais toujours active du virus.

> A l'hôpital

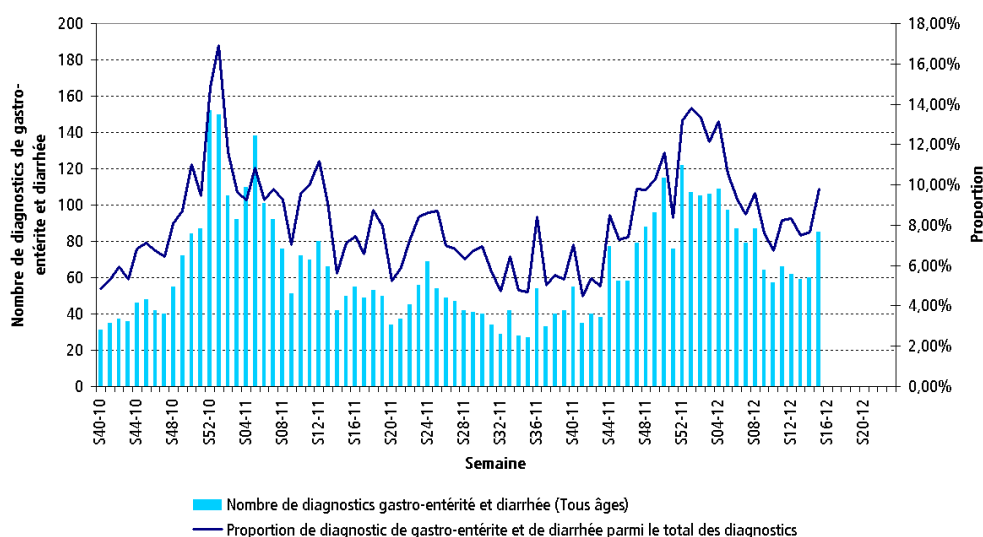
| Figure 6 | Distribution du nombre hebdomadaire de diagnostics et d'hospitalisations pour gastro-entérite, tous âges, dans les SAU participant au réseau OSCOUR® depuis le 01 septembre 2011 en Lorraine (Source : Réseau Oscour®)



Le nombre de passages pour gastro-entérite reste élevé au cours des dernières semaines. La proportion de diagnostics pour gastro-entérite dans l'activité des structures d'urgence est stable depuis plusieurs semaines.

> En médecine de ville

| Figure 7 | Distribution du nombre hebdomadaire de diagnostics de gastro-entérite et diarrhée, tous âges, pour l'association SOS Médecins de Meurthe-et-Moselle (Source : Association SOS Médecins Meurthe-et-Moselle)



Après avoir plafonné à une soixantaine de cas par semaine pendant les dernières semaines, le nombre hebdomadaire de diagnostics de gastro-entérite et de diarrhée pour l'association SOS Médecins de Meurthe-et-Moselle remonte en semaine 15. Ces pathologies représentaient 10% de l'activité de l'association au cours de la dernière semaine. La circulation des virus entériques est toujours active.

## | Modalités de signalement à l'ARS Lorraine, CVAGS |

Les signalements transmis à la cellule de veille alerte et gestion sanitaire (CVAGS) concernent : toutes les maladies à déclaration obligatoire, tout évènement sanitaire susceptible d'avoir un impact sur la santé de la population ainsi que la survenue en collectivité de cas groupés d'une pathologie transmissible.

Tous signalement peut se faire par **téléphone au numéro unique : 03 83 39 28 72**

Ainsi que par une notification écrite :

- par **fax** au **03 83 39 29 73**
- par mail à l'adresse suivante : [ARS-LORRAINE- CVGS@ars.sante.fr](mailto:ARS-LORRAINE-CVGS@ars.sante.fr)

## | Partenaire de la surveillance en Lorraine |



**Sentinelles**

### Directeur de la publication :

Dr Françoise Weber,  
Directrice générale de l'Institut de veille  
sanitaire

### Rédactrice en chef :

Christine Meffre,  
Responsable scientifique de la Cire  
Lorraine-Alsace

### Comité de rédaction :

Virginie Bier  
Benoît Bonfils  
Oriane Broustal  
Claire Janin  
Sophie Raguet  
Lucie Schapman  
Frédérique Viller

### Diffusion

Cire Lorraine-Alsace  
ARS Lorraine  
Immeuble « Les Thiers »  
CO n°71  
4 rue Piroux  
54036 Nancy Cedex

Mail : [ars-lorraine-alsace-cire@ars.sante.fr](mailto:ars-lorraine-alsace-cire@ars.sante.fr)  
Tél. : 03.83.39.29.43  
Fax : 03.83.39.28.95

*Si d'autres personnes souhaitent être destinataires du point épidémiologique réalisé par la Cire, merci de nous en informer par mail à [ars-lorraine-alsace-cire@ars.sante.fr](mailto:ars-lorraine-alsace-cire@ars.sante.fr)*