

Surveillance épidémiologique en Lorraine

Point de situation au 08 mars 2012

La cellule de l'InVS en région (CIRE) Lorraine-Alsace vous propose dans ce bulletin une analyse des données épidémiologiques régionales des systèmes de surveillance sanitaire spécifiques et non spécifiques auxquels elle participe.

Différents chapitres sont développés dans ce bulletin :

- L'activité des services d'urgence au cours des 4 dernières semaines
- Le nombre d'affaires traitées par les SAMU au cours des 4 dernières semaines
- L'activité de l'association SOS médecin de Meurthe-et-Moselle au cours des 4 dernières semaines
- Le suivi épidémiologique de :
 - La grippe et les infections respiratoires
 - Les bronchiolites
 - Les gastroentérites aiguës (GEA)
- Des précisions sur grippenet.fr: un moyen de devenir acteur de la surveillance de la grippe en France
- Un rappel des modalités de signalement des MDO et signaux sanitaires à la cellule de veille d'alerte et de gestion sanitaire (CVAGS) de l'ARS Lorraine

| Faits marquants |

- ⇒ L'épidémie de grippe se poursuit en Lorraine. L'activité liée à la grippe des services d'urgences continue de croître modérément en semaine 9 alors que l'activité liée à la grippe de l'association SOS médecin de Meurthe et Moselle s'infléchit.
- ⇒ Le pic épidémique a été franchi en métropole.
- ⇒ Le virus A(H3N2) est majoritaire cette saison.
- ⇒ Au niveau national, une hausse de la mortalité des personnes âgées de plus de 85 ans est observée depuis la semaine 6 sans qu'il soit possible de déterminer si cet excès est à attribuer à la vague de froid survenue pendant les deux premières semaines de février et/ou à l'épidémie de grippe hivernale en cours.

| Actualités |

Bulletin hebdomadaire international (BHI), en ligne sur le site de l'InVS:

<http://www.invs.sante.fr/Publications-et-outils/Bulletin-hebdomadaire-international>

Bulletin national d'information du système de veille sanitaire SOS médecins :

http://www.invs.sante.fr/display/?doc=surveillance/urgences/bulletins_surveillance.htm

Bulletin épidémiologie grippe. Point au 07 mars 2012 :

<http://www.invs.sante.fr/Dossiers-thematiques/Maladies-infectieuses/Maladies-a-prevention-vaccinale/Grippe/Grippe-generalites/Donnees-de-surveillance>

| Partenaire de la surveillance en Lorraine |



Passages dans les services d'accueil des urgences (SAU)

Ptot = nombre total de passages

P<1 = nombre de passages pour des enfants de moins de 1 an

P>75 = nombre de passages pour des adultes de plus de 75 ans

Phosp= nombre d'hospitalisations

		Semaine			
		S06	S07	S08	S09
Meurthe-et-Moselle 54	Ptot	2703	2800	2846	2992
		→	→	→	→
	P<1	84	94	99	70
		→	→	→	→
	P>75	468	522	475	473
	→	→	→	→	
	Phosp	749	833	815	833
		↘	→	→	→
Moselle 57	Ptot	3963	4203	4173	4345
		→	→	→	→
	P<1	141	185	212	151
		→	↗	→	→
	P>75	706	695	685	727
	→	→	→	↗	
	Phosp	1093	1096	1097	1099
		↗	→	→	→
Meuse 55	Ptot	467	459	514	585
		→	→	↗	↗
	P<1	15	18	16	16
		→	→	→	→
	P>75	96	88	97	84
	↗	→	→	→	
	Phosp	146	160	172	168
		→	↗	→	→
Vosges 88	Ptot	1331	1430	1442	1488
		→	→	→	→
	P<1	63	51	62	50
		→	↘	→	→
	P>75	258	292	253	293
	→	→	→	→	
	Phosp	434	494	439	458
		→	↗	→	→

En semaine 9, le nombre total de passage aux urgences augmente dans les 4 départements de la régions, cette augmentation est significative pour la deuxième semaine consécutive dans le département de la Meuse.

Le nombre d'hospitalisation après passage aux urgences reste à un niveau élevé.

La surveillance épidémiologique de l'activité à l'hôpital s'appuie sur le réseau Oscour® (Organisation de la surveillance coordonnée des urgences) mis en place par l'Institut de veille sanitaire (InVS).

Les services d'accueil des urgences qui participent au réseau Oscour transmettent quotidiennement à l'InVS, via l'Orulor (Observatoire régional des urgences de Lorraine), leurs résumés de passages aux urgences (RPU), c'est-à-dire une information et un codage diagnostique de chaque passage aux urgences.

Les graphiques et tableaux présentés dans ce bulletin sont réalisés avec les données des 17 SAU de Lorraine qui transmettent leurs RPU depuis au moins le 01 septembre 2011. Ces établissements sont les suivants :

- Meurthe-et-Moselle :

CHU de Nancy—Brabois Hopital Pédiatrique, CH de Lunéville, Polyclinique de Gentilly, CH de Maillot Briey, CH de Mont-Saint-Martin, CHU de Nancy—Hopital Central, CH de Pont-à-Mousson

- Moselle :

CH de Forbach, CH de Sarrebourg, CH de Saint Avold, CHR Metz-Thionville-Hopital Bel Air, CHR Metz-Thionville-Hopital Bon Secours, Clinique Claude Bernard, CH de Sarreguemines

- Meuse :

CH de Verdun

- Vosges :

CH d'Epinal, CH de Remiremont, CH de Saint-Dié

Légende des tableaux :

↗	Augmentation significative par rapport aux 3 semaines précédentes
→	Stabilité par rapport aux 3 semaines précédentes
↘	Diminution significative par rapport aux 3 semaines précédentes
⊗	Données insuffisantes pour calculer la tendance

| Affaires traitées par les SAMU (Source : ARDAH) |

Atot = nombre total d'affaires traitées par le SAMU

		Semaine			
		S06	S07	S08	S09
SAMU 54	Atot	2775	3012	2631	2717
		↗	→	→	→
SAMU 57	Atot	4829	5094	4960	4947
		→	→	→	→
SAMU 55	Atot	553	555	518	555
		→	→	→	→
SAMU 88	Atot	2045	2104	1982	2035
		→	→	→	→

En semaine 9, le nombre d'affaires traitées par les SAMU est relativement stable sur les quatre départements.

| Médecine de ville (Source : SOS Médecins Meurthe-et-Moselle) |

Dtot = total des diagnostics codés

D<1 = total des diagnostics codés pour des enfants de moins de 1 an

D>75 = total des diagnostics codés pour des adultes de plus de 75 ans

Dhosp= nombre d'hospitalisations après un diagnostic codé

		Semaine			
		S06	S07	S08	S09
SOS Médecins Meurthe-et-Moselle 54	Dtot	935	925	908	842
		→	→	→	↘
	D<1	45	41	30	34
		→	→	→	→
	D>75	122	125	183	148
		→	↗	↗	→
	Dhosp	73	75	79	75
		→	→	→	→

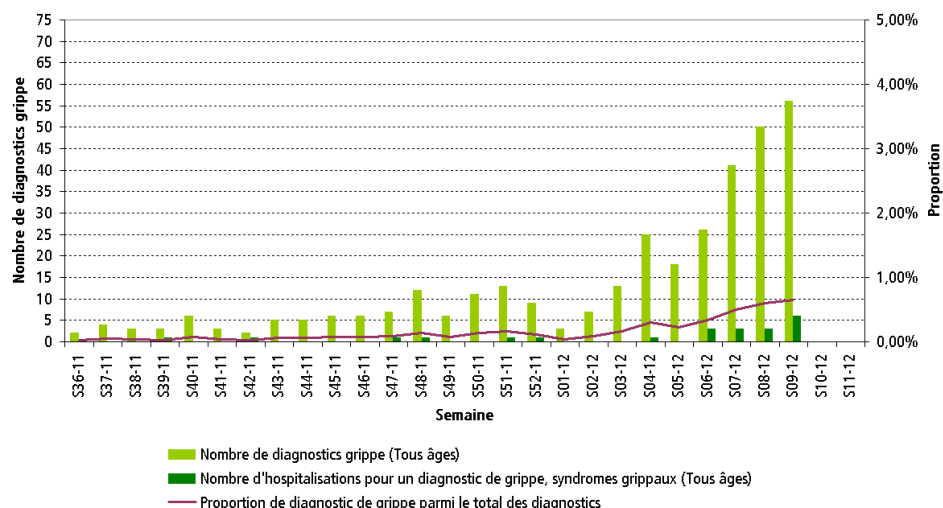
L'activité totale de l'association SOS Médecins Meurthe-et-Moselle est en baisse significative en semaine 9, le nombre de diagnostics posés chez les personnes de plus de 75 ans diminue également.

Les données d'activité des SAMU proviennent du serveur ARDAH géré par l'Agence régionale de santé (ARS), dans lequel les 4 SAMU de la région renseignent quotidiennement leur volume d'activité.

Les associations SOS Médecins assurent une médecine d'urgence et la permanence des soins en zone urbaine et périurbaine . En Lorraine, il existe une association SOS Médecins en Meurthe-et-Moselle qui intervient sur une grande partie du département (450 communes et environ 80% de la population).

> A l'hôpital

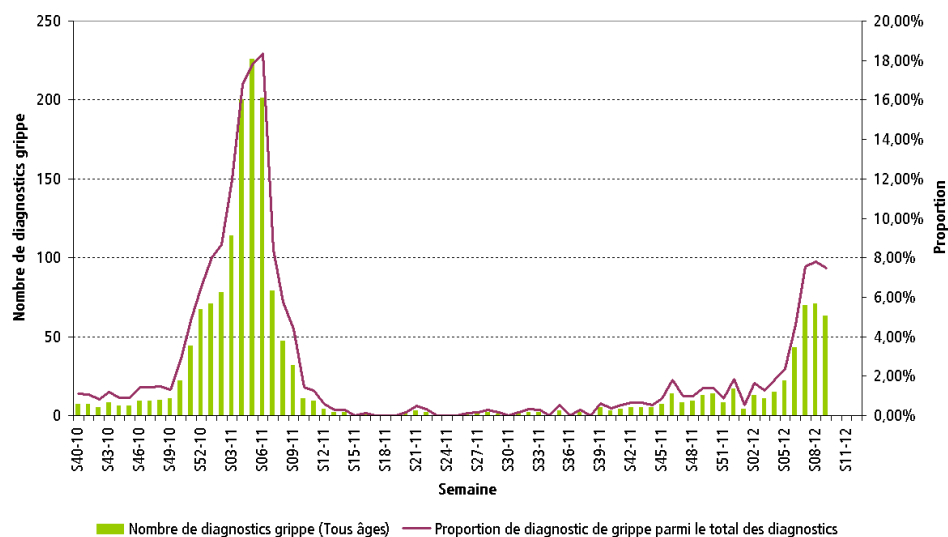
| Figure 1 | Distribution du nombre hebdomadaire de diagnostics et d'hospitalisations de grippe, tous âges, dans les SAU participant au réseau OSCOUR® depuis le 01 septembre 2011 en Lorraine (Source : réseau Oscour®)



Dans les services d'urgence, le nombre hebdomadaire de passage pour la grippe est toujours dans une phase ascendante. Cependant, la proportion de diagnostic de grippe parmi le total des diagnostics posés aux urgences ne dépasse pas 1 %. Une légère augmentation des hospitalisations est observée en semaine 9 par rapport aux semaines précédentes.

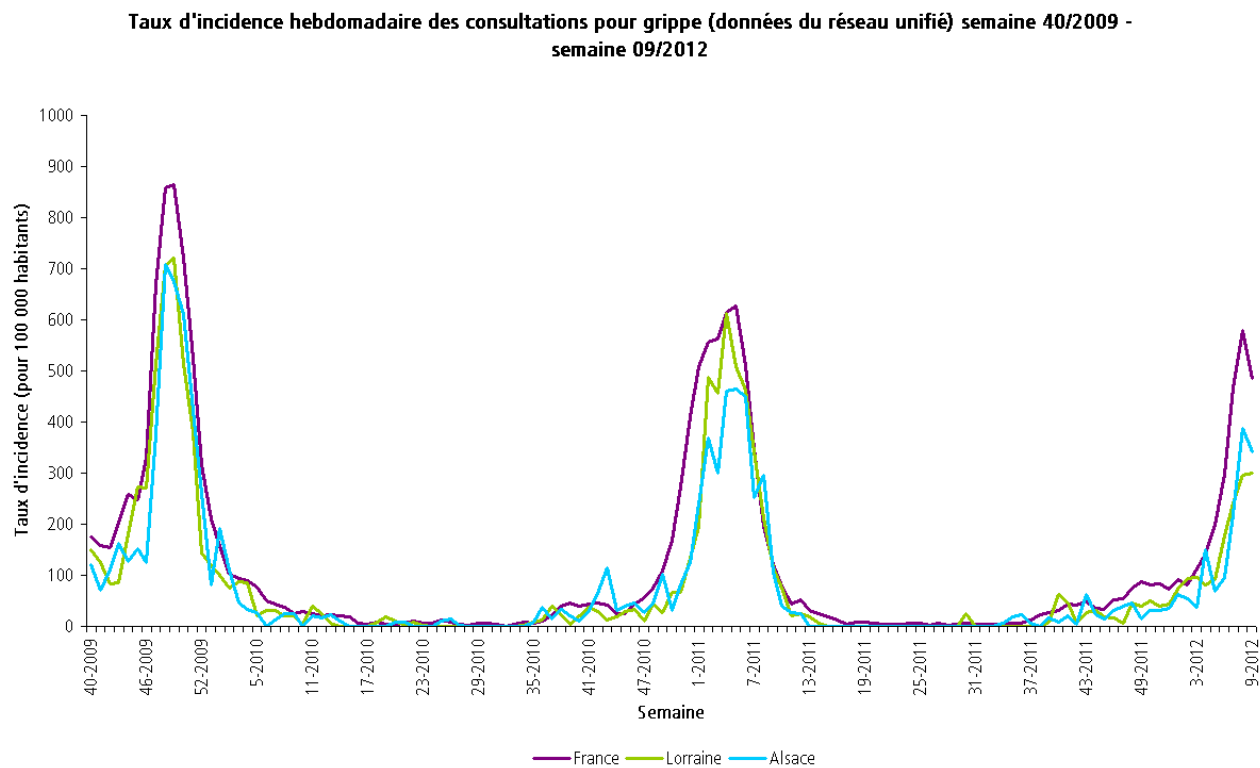
> En médecine de ville

| Figure 2 | Distribution du nombre hebdomadaire de diagnostics de grippe tous âges, pour l'association SOS Médecins de Meurthe-et-Moselle (Source : Réseau SOS Médecins Meurthe-et-Moselle)



Le nombre hebdomadaire de diagnostics de grippe pour l'association SOS Médecins de Meurthe-et-Moselle reste sensiblement au même niveau en semaine 9 par rapport à la semaine 8. On peut donc supposer que les vacances scolaires ont eu un impact sur la transmission de la grippe saisonnière. Toutefois, ce résultat est à vérifier dans les prochaines semaines.

| Figure 3 | Taux d'incidence hebdomadaire des consultations pour syndrome grippal de la semaine 40 - 2009 à la semaine 09 - 2012 (données du Réseau Unifié de grippe)



Le taux d'incidence des consultations pour syndrome grippal estimé à partir des données conjointes des réseaux GROG et Sentinelles (Réseau Unifié de grippe) continue de croître.

En semaine 9 l'incidence était de 300 cas pour 100 000 habitants [95% IC: 247-447] en Lorraine et de 341 cas pour 100 000 habitants en Alsace [95% IC: 218-318]. Comparativement pour cette même semaine ce taux était en France métropolitaine de 486 cas/100 000 habitants [95% IC: 604-662].



Depuis le 23 janvier, tous les habitants de France métropolitaine âgés de 18 ans et plus peuvent participer à la surveillance de la grippe de manière volontaire et anonyme en se connectant sur le site www.grippenet.fr et en répondant à quelques questions sur leur état de santé.

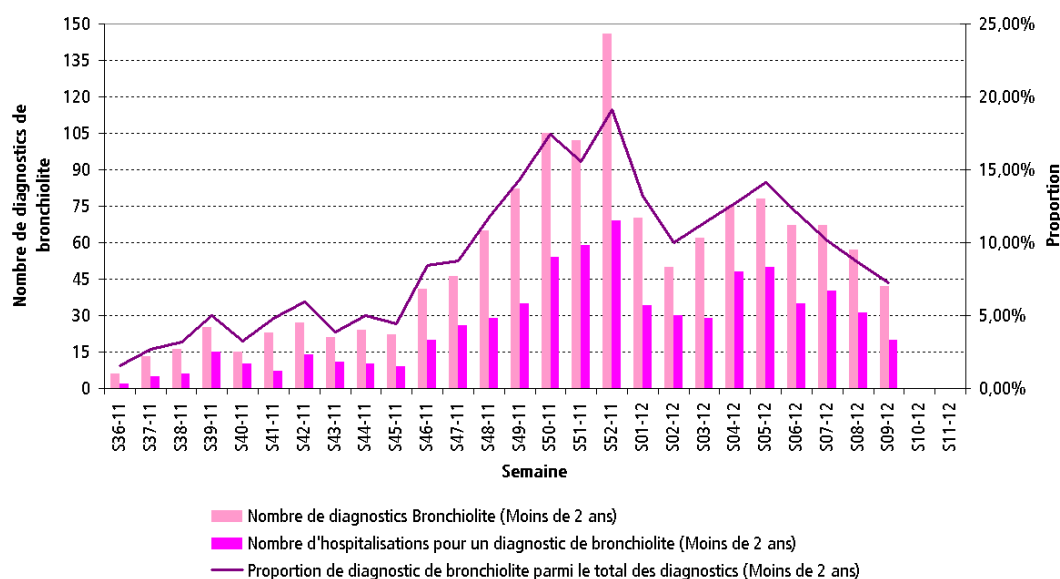
Ce projet de recherche est mis en place par l'Inserm, l'Université Pierre Marie Curie, en coordination avec l'Institut de Veille Sanitaire et le consortium Epiwork.

Les données recueillies permettront de connaître en temps réel la situation de la grippe en France et d'étudier la façon dont la maladie se propage.

GrippeNet.fr s'inscrit dans le projet européen Inflenzanet auquel participent l'Allemagne, l'Autriche, la Belgique l'Italie, les Pays-Bas, le Portugal, le Royaume-Uni, la Suède et la Suisse. Ce système de surveillance permettra de suivre l'évolution de la grippe à l'échelle européenne.

> A l'hôpital

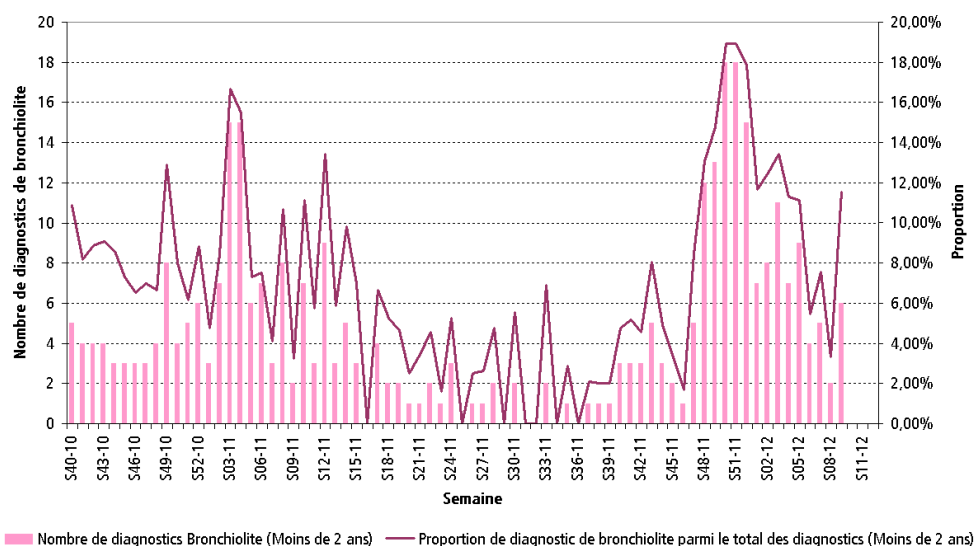
| Figure 4 | Distribution du nombre hebdomadaire de diagnostics et d'hospitalisations de bronchiolite, chez les enfants de moins de 2 ans, dans les SAU participant au réseau OSCOUR® depuis le 01 septembre 2011 en Lorraine (Source : réseau Os-



Le pic d'activité (diagnostics et hospitalisations) lié à la bronchiolite a été atteint pour les services d'urgence de la région Lorraine en semaine 52. Après un rebond des passages aux urgences et des hospitalisations en semaine 4 et 5, le recours aux services d'urgence pour bronchiolite décroît lentement.

> En médecine de ville

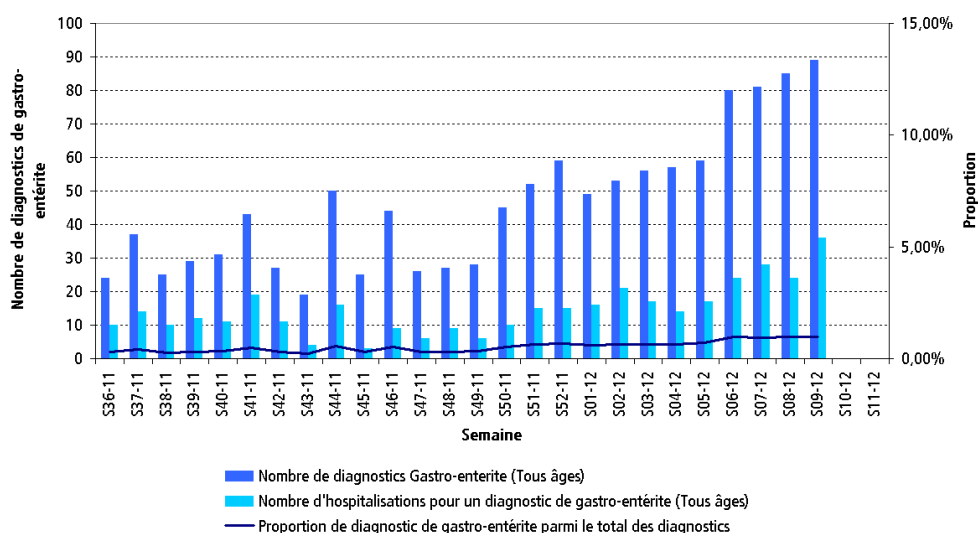
| Figure 5 | Distribution du nombre hebdomadaire de diagnostics de bronchiolite, chez les enfants de moins de 2 ans, pour l'association SOS Médecins de Meurthe-et-Moselle (Source : réseau SOS Médecins Meurthe-et-Moselle)



Le nombre hebdomadaire de diagnostics de bronchiolite posés par les médecins SOS de Meurthe et Moselle, chez les enfants de moins de 2 ans a poursuivi sa décroissance jusqu'en semaine 08. Une rebond est observé en semaine 9 sans que cette tendance soit retrouvée dans les services d'urgence.

> A l'hôpital

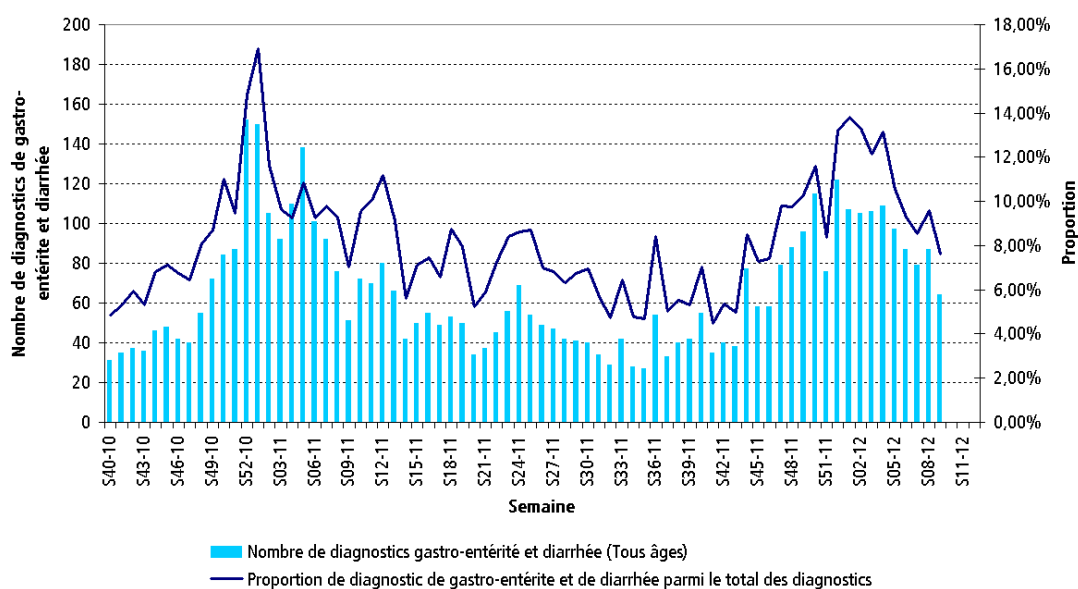
| Figure 6 | Distribution du nombre hebdomadaire de diagnostics et d'hospitalisations pour gastro-entérite, tous âges, dans les SAU participant au réseau OSCOUR® depuis le 01 septembre 2011 en Lorraine (Source : Réseau Oscour®)



Le nombre de passages aux urgences pour gastro-entérite croit toujours légèrement. La proportion de diagnostics pour gastro-entérite parmi l'ensemble des diagnostics réalisés dans les SAU reste cependant très faible : 1% des passages dans les services d'urgences en semaine 8 étaient liés à ce diagnostic.

> En médecine de ville

| Figure 7 | Distribution du nombre hebdomadaire de diagnostics de gastro-entérite et diarrhée, tous âges, pour l'association SOS Médecins de Meurthe-et-Moselle (Source : Réseau SOS Médecins Meurthe-et-Moselle)



Le nombre hebdomadaire de diagnostics de gastro-entérite et de diarrhée pour l'association SOS Médecins de Meurthe et Moselle est sur une courbe descendante depuis 6 semaines.

Les signalements transmis à la cellule de veille alerte et gestion sanitaire (CVAGS) concernent : toutes les maladies à déclaration obligatoire, tout évènement sanitaire susceptible d'avoir un impact sur la santé de la population ainsi que la survenue en collectivité de cas groupés d'une pathologie transmissible.

Tous signalement peut se faire par **téléphone au numéro unique : 03 83 39 28 72**

Ainsi que par une notification écrite :

- par **fax** au **03 83 39 29 73**
- par mail à l'adresse suivante : ARS-LORRAINE-CVGS@ars.sante.fr

Directeur de la publication :

Dr Françoise Weber,
Directrice générale de l'Institut de veille
sanitaire

Rédactrice en chef :

Christine Meffre,
Responsable scientifique de la Cire
Lorraine-Alsace

Comité de rédaction :

Virginie Bier
Benoît Bonfils
Oriane Broustal
Claire Janin
Sophie Raguet
Lucie Schapman
Frédérique Viller

Diffusion

Cire Lorraine-Alsace
ARS Lorraine
Immeuble « Les Thiers »
CO n°71
4 rue Piroux
54036 Nancy Cedex

Mail : ars-lorraine-alsace-cire@ars.sante.fr
Tél. : 03.83.39.29.43
Fax : 03.83.39.28.95

Si d'autres personnes souhaitent être destinataires du point épidémiologique réalisé par la Cire, merci de nous en informer par mail à ars-lorraine-alsace-cire@ars.sante.fr