

Surveillance épidémiologique en Lorraine

Point de situation au 01 mars 2012

La cellule de l'InVS en région (CIRE) Lorraine-Alsace vous propose dans ce bulletin une analyse des données épidémiologiques régionales des systèmes de surveillance sanitaire spécifiques et non spécifiques auxquels elle participe.

Différents chapitres sont développés dans ce bulletin :

- L'activité des services d'urgence au cours des 4 dernières semaines
- Le nombre d'affaires traitées par les SAMU au cours des 4 dernières semaines
- L'activité de l'association SOS médecin de Meurthe-et-Moselle au cours des 4 dernières semaines
- Le suivi épidémiologique de :
 - La grippe et les infections respiratoires
 - Les bronchiolites
 - Les gastroentérites aiguës (GEA)
- Des précisions sur grippenet.fr: un moyen de devenir acteur de la surveillance de la grippe en France
- Un rappel des modalités de signalement des MDO et alertes sanitaires à la cellule de veille d'alerte et de gestion sanitaire (CVAGS) de l'ARS Lorraine

| Faits marquants |

- ⇒ L'épidémie de grippe se poursuit en Lorraine. L'activité liée à la grippe des services d'urgences et de l'association SOS Médecin de Meurthe et Moselle croît modérément en semaine 8. Il est possible que la période de congé scolaire ait limité la progression de l'épidémie dans la région.
- ⇒ Le virus A(H3N2) est majoritaire cette saison.
- ⇒ Au niveau national, une hausse de la mortalité des personnes âgées de plus de 85 ans est observée depuis la semaine 6 sans qu'il soit possible de déterminer si cet excès est à attribuer à la vague de froid survenue pendant les deux premières semaines de février et/ou à l'épidémie de grippe hivernale en cours.

| Actualités |

Bulletin hebdomadaire international (BHI), en ligne sur le site de l'InVS:

<http://www.invs.sante.fr/Publications-et-outils/Bulletin-hebdomadaire-international>

Bulletin national d'information du système de veille sanitaire SOS médecins :

http://www.invs.sante.fr/display/?doc=surveillance/urgences/bulletins_surveillance.htm

Bulletin épidémiologie grippe. Point au 29 février 2012 :

<http://www.invs.sante.fr/Dossiers-thematiques/Maladies-infectieuses/Maladies-a-prevention-vaccinale/Grippe/Grippe-generalites/Donnees-de-surveillance>

| Partenaire de la surveillance en Lorraine |



Passages dans les services d'accueil des urgences (SAU)

Ptot = nombre total de passages

P<1 = nombre de passages pour des enfants de moins de 1 an

P>75 = nombre de passages pour des adultes de plus de 75 ans

Phosp= nombre d'hospitalisations

		Semaine			
		S05	S06	S07	S08
Meurthe-et-Moselle 54	Ptot	2716 →	2703 →	2800 →	2846 →
	P<1	91 →	84 →	94 →	99 →
	P>75	421 ↘	468 →	522 →	475 →
	Phosp	800 →	749 ↘	833 →	815 →
Moselle 57	Ptot	3997 →	3963 →	4203 →	4173 →
	P<1	142 →	141 →	185 ↗	212 →
	P>75	580 →	706 →	695 →	685 →
	Phosp	1015 →	1093 ↗	1096 →	1097 →
Meuse 55	Ptot	449 →	467 →	459 →	514 ↗
	P<1	17 →	15 →	18 →	16 →
	P>75	80 →	96 ↗	88 →	97 →
	Phosp	147 →	146 →	160 ↗	172 →
Vosges 88	Ptot	1288 →	1331 →	1430 →	1442 →
	P<1	72 →	63 →	51 ↘	62 →
	P>75	248 →	258 →	292 →	253 →
	Phosp	432 →	434 →	494 ↗	439 →

L'activité des services d'urgences est soutenue, une tendance à la hausse de l'ensemble des indicateurs s'observe dans les départements de Meurthe et Moselle, Moselle et Meuse depuis 4 semaines. Dans le département des Vosges, le nombre de passage aux urgences poursuit sa croissance mais cette augmentation ne s'accompagne pas d'une augmentation des hospitalisations comme en semaine 7.

La surveillance épidémiologique de l'activité à l'hôpital s'appuie sur le réseau Oscour® (Organisation de la surveillance coordonnée des urgences) mis en place par l'Institut de veille sanitaire (InVS).

Les services d'accueil des urgences qui participent au réseau Oscour transmettent quotidiennement à l'InVS, via l'Orulor (Observatoire régional des urgences de Lorraine), leurs résumés de passages aux urgences (RPU), c'est-à-dire une information et un codage diagnostique de chaque passage aux urgences.

Les graphiques et tableaux présentés dans ce bulletin sont réalisés avec les données des 17 SAU de Lorraine qui transmettent leurs RPU depuis au moins le 01 septembre 2011. Ces établissements sont les suivants :

- Meurthe-et-Moselle :

CHU de Nancy—Brabois Hopital Pédiatrique, CH de Lunéville, Polyclinique de Gentilly, CH de Maillot Briey, CH de Mont-Saint-Martin, CHU de Nancy—Hopital Central, CH de Pont-à-Mousson

- Moselle :

CH de Forbach, CH de Sarrebourg, CH de Saint Avold, CHR Metz-Thionville-Hopital Bel Air, CHR Metz-Thionville-Hopital Bon Secours, Clinique Claude Bernard, CH de Sarreguemines

- Meuse :

CH de Verdun

- Vosges :

CH d'Epinal, CH de Remiremont, CH de Saint-Dié

Légende des tableaux :

↗	Augmentation significative par rapport aux 3 semaines précédentes
→	Stabilité par rapport aux 3 semaines précédentes
↘	Diminution significative par rapport aux 3 semaines
⊗	Données insuffisantes pour calculer la tendance

| Affaires traitées par les SAMU (Source : ARDAH) |

Atot = nombre total d'affaires traitées par le SAMU

		Semaine			
		S05	S06	S07	S08
SAMU 54	Atot	2602 →	2775 ↗	3012 →	2631 →
SAMU 57	Atot	4716 →	4829 →	5094 →	4960 →
SAMU 55	Atot	490 →	553 →	555 →	518 →
SAMU 88	Atot	1946 ↗	2045 →	2104 →	1982 →

En semaine 8, le nombre d'affaires traitées par les SAMU est en légère baisse sur les quatre départements.

| Médecine de ville (Source : SOS Médecins Meurthe-et-Moselle) |

Dtot = total des diagnostics codés

D<1 = total des diagnostics codés pour des enfants de moins de 1 an

D>75 = total des diagnostics codés pour des adultes de plus de 75 ans

Dhosp= nombre d'hospitalisations après un diagnostic codé

		Semaine			
		S05	S06	S07	S08
SOS Médecins Meurthe-et-Moselle 54	Dtot	920 →	935 →	925 →	908 →
	D<1	54 →	45 →	41 →	30 →
	D>75	122 →	122 →	125 ↗	183 ↗
	Dhosp	63 →	73 →	75 →	79 →

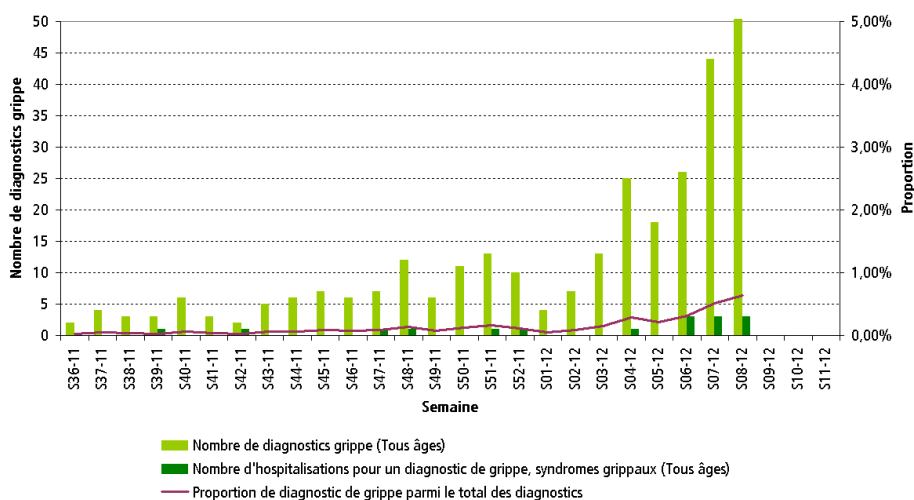
L'activité totale de l'association SOS Médecins Meurthe-et-Moselle est globalement stable sur les quatre dernières semaines. Cependant on observe une augmentation des diagnostics chez les adultes de plus de 75 ans . Cette augmentation coïncide avec l'installation de l'épidémie de grippe dans la région et avec un risque plus grand pour les personnes âgées de développer la grippe du fait de la circulation majoritaire du virus A(H3N2) .

Les données d'activité des SAMU proviennent du serveur ARDAH géré par l'Agence régionale de santé (ARS), dans lequel les 4 SAMU de la région renseignent quotidiennement leur volume d'activité.

Les associations SOS Médecins assurent une médecine d'urgence et la permanence des soins en zone urbaine et périurbaine . En Lorraine, il existe une association SOS Médecins en Meurthe-et-Moselle qui intervient sur une grande partie du département (450 communes et environ 80% de la population).

> A l'hôpital

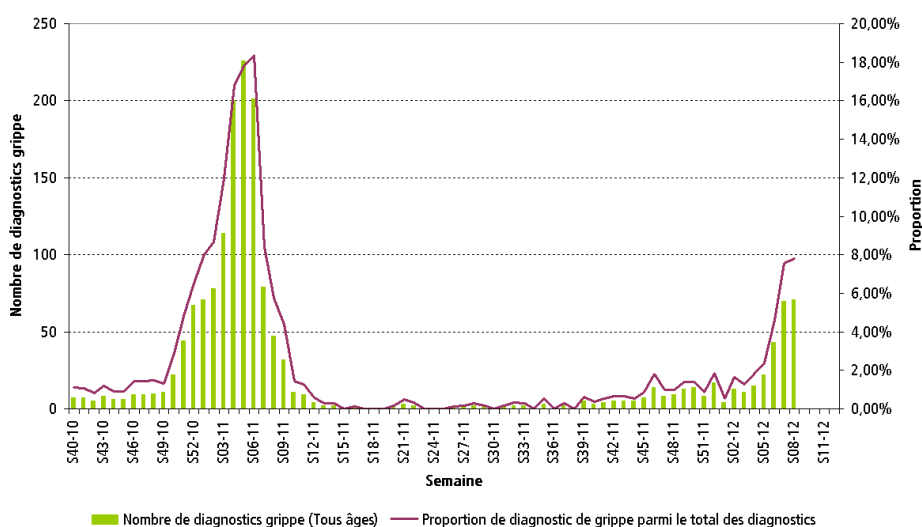
| Figure 1 | Distribution du nombre hebdomadaire de diagnostics de grippe, tous âges, dans les SAU participant au réseau OSCOUR® depuis le 01 septembre 2011 en Lorraine (Source : réseau Oscour®)



En Lorraine, le nombre hebdomadaire de passage pour grippe aux services d'urgences poursuit son augmentation. Le nombre d'hospitalisation, après passages aux urgences, de patients pour lesquels un diagnostic de grippe a été posé est faible (3 /56).

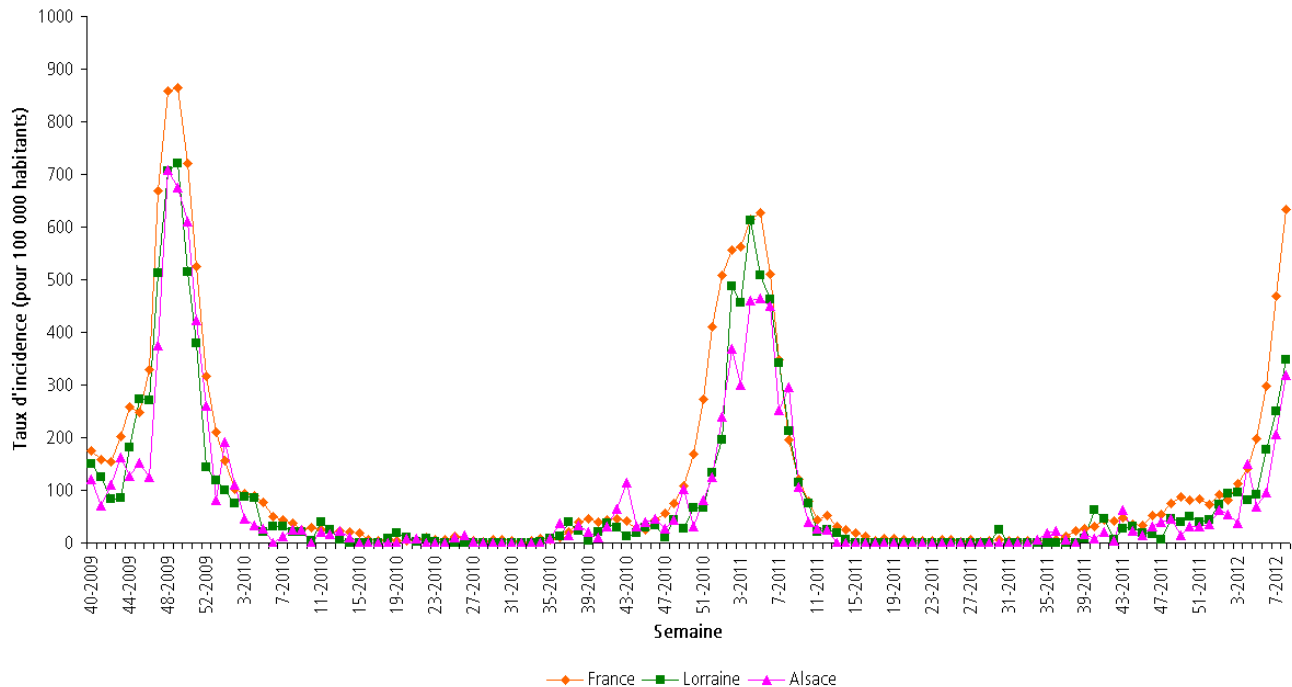
> En médecine de ville

| Figure 2 | Distribution du nombre hebdomadaire de diagnostics de grippe tous âges, pour l'association SOS Médecins de Meurthe-et-Moselle (Source : Réseau SOS Médecins Meurthe-et-Moselle)



Le nombre hebdomadaire de diagnostics de grippe par l'association SOS Médecins de Meurthe et Moselle reste sensiblement au même niveau en semaine 8 par rapport à la semaine 7. Il est possible que les congé scolaires pendant ces deux semaines aient limité transitoirement les transmissions et la croissance de l'épidémie.

| Taux d'incidence hebdomadaire des consultations pour syndrome grippal (données du Réseau Unifié de grippe) semaine 40/2009—semaine 08/2012 |



Le taux d'incidence des consultations pour syndrome grippal estimé à partir des données conjointes des réseaux GROG et Sentinelles (Réseau Unifié de grippe) continue de croître.

En semaine 8 l'incidence était de 347 cas pour 100 000 habitants [95% IC: 247-447] en Lorraine et de 318 cas pour 100 000 habitants en Alsace [95% IC: 218-318]. Comparativement pour cette même semaine ce taux était en France métropolitaine de 633 cas/100 000 habitants [95% IC: 604-662].



Depuis le 23 janvier, tous les habitants de France métropolitaine âgés de 18 ans et plus peuvent participer à la surveillance de la grippe de manière volontaire et anonyme en se connectant sur le site www.grippenet.fr et en répondant à quelques questions sur leur état de santé.

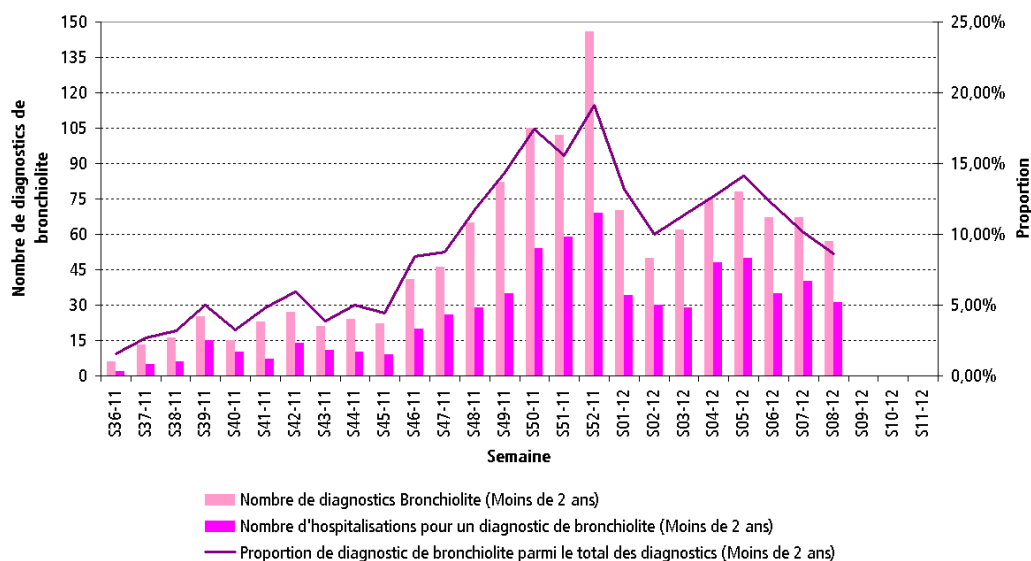
Ce projet de recherche est mis en place par l'Inserm, l'Université Pierre Marie Curie, en coordination avec l'Institut de Veille Sanitaire et le consortium Epiwork.

Les données recueillies permettront de connaître en temps réel la situation de la grippe en France et d'étudier la façon dont la maladie se propage.

GrippeNet.fr s'inscrit dans le projet européen Inflenzanet auquel participent l'Allemagne, l'Autriche, la Belgique l'Italie, les Pays-Bas, le Portugal, le Royaume-Uni, la Suède et la Suisse. Ce système de surveillance permettra de suivre l'évolution de la grippe à l'échelle européenne.

> A l'hôpital

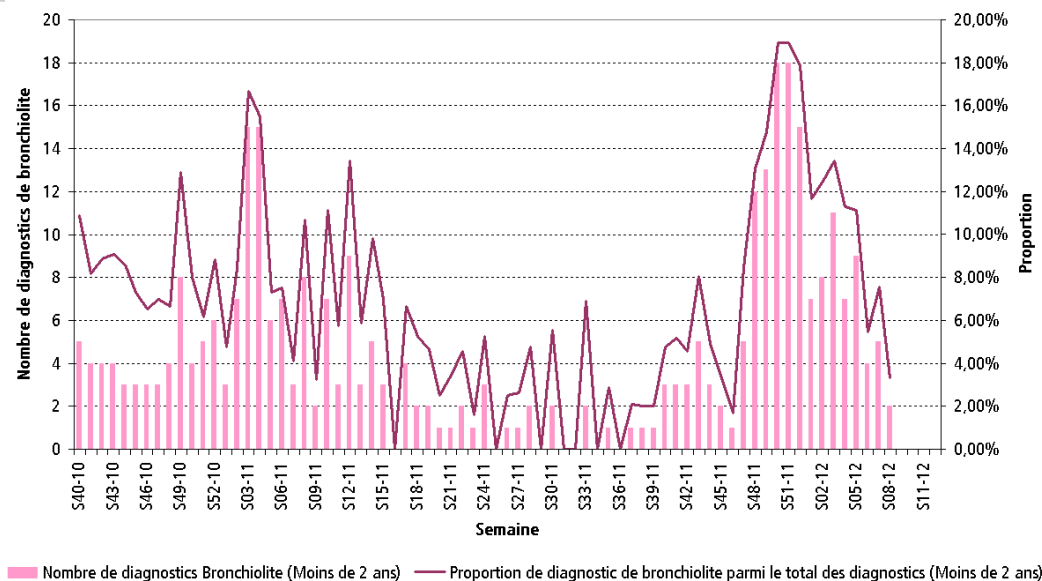
| Figure 3 | Distribution du nombre hebdomadaire de diagnostics et d'hospitalisations de bronchiolite, chez les enfants de moins de 2 ans, dans les SAU participant au réseau OSCOUR® depuis le 01 septembre 2011 en Lorraine (Source : réseau Os-



Le pic d'activité (diagnostics et hospitalisations) lié à la bronchiolite a été atteint pour les services d'urgence de la région Lorraine en semaine 52. Après un rebond des passages aux urgences et des hospitalisations en semaine 4 et 5, le recours aux services d'urgence pour bronchiolite décroît lentement.

> En médecine de ville

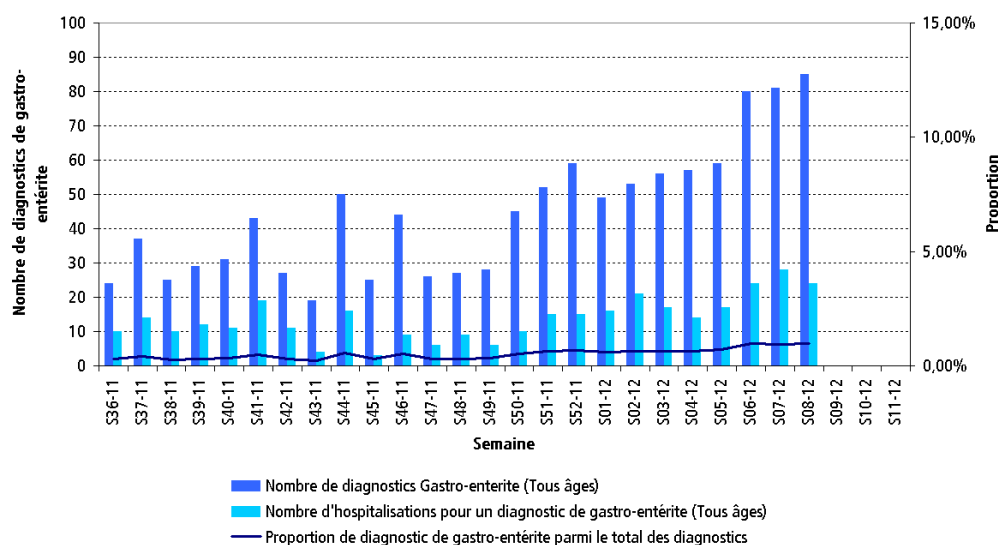
| Figure 4 | Distribution du nombre hebdomadaire de diagnostics de bronchiolite, chez les enfants de moins de 2 ans, pour l'association SOS Médecins de Meurthe-et-Moselle (Source : réseau SOS Médecins Meurthe-et-Moselle)



Le nombre hebdomadaire de diagnostics de bronchiolite, chez les enfants de moins de 2 ans poursuit sa décroissance. Cette décroissance est plus importante en médecine de ville que dans les services d'urgence.

> A l'hôpital

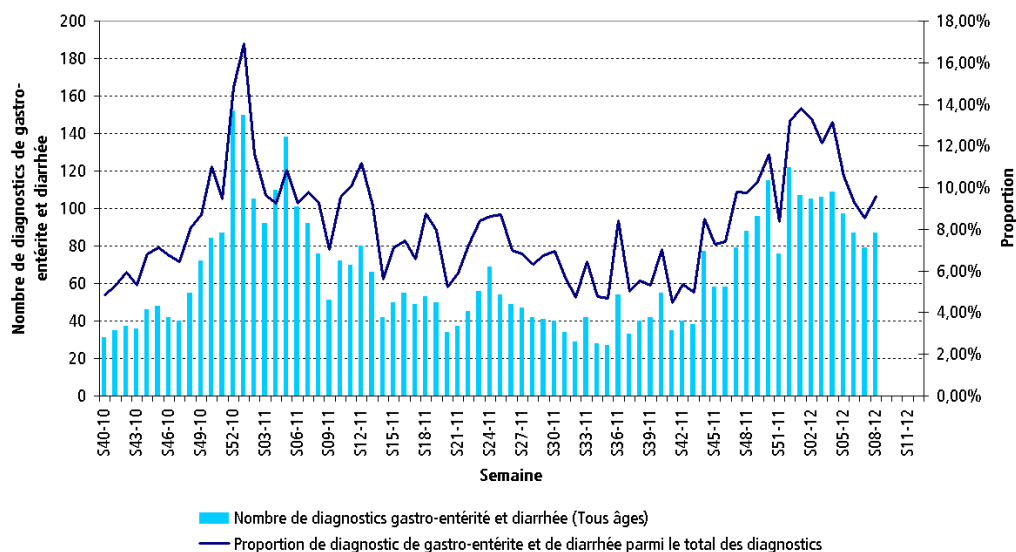
| Figure 5 | Distribution du nombre hebdomadaire de diagnostics et d'hospitalisations pour gastro-entérite, tous âges, dans les SAU participant au réseau OSCOUR® depuis le 01 septembre 2011 en Lorraine (Source : Réseau Oscour®)



Le nombre de passages aux urgences pour gastro-entérite croît toujours légèrement. La proportion de diagnostics pour gastro-entérite parmi l'ensemble des diagnostics réalisés au SAU reste cependant très faible : 1% des passages dans les services d'urgences en semaine 8 étaient liés à ce diagnostic.

> En médecine de ville

| Figure 6 | Distribution du nombre hebdomadaire de diagnostics de gastro-entérite et diarrhée, tous âges, pour l'association SOS Médecins de Meurthe-et-Moselle (Source : Réseau SOS Médecins Meurthe-et-Moselle)



Le nombre hebdomadaire de diagnostics de gastro-entérite et de diarrhée pour l'association SOS Médecins de Meurthe et Moselle varie peu et représente 9,5% des diagnostics de SOS médecin Meurthe et Moselle en semaine 8 (vs 8,5 % en semaine 7).

Les signalements transmis à la cellule de veille alerte et gestion sanitaire (CVAGS) concernent : toutes les maladies à déclaration obligatoire, tout évènement sanitaire susceptible d'avoir un impact sur la santé de la population ainsi que la survenue en collectivité de cas groupés d'une pathologie transmissible.

Tous signalement peut se faire par **téléphone au numéro unique : 03 83 39 28 72**

Ainsi que par une notification écrite :

- par **fax** au **03 83 39 29 73**
- par mail à l'adresse suivante : ARS-LORRAINE-CVGS@ars.sante.fr

Directeur de la publication :

Dr Françoise Weber,
Directrice générale de l'Institut de veille
sanitaire

Rédactrice en chef :

Christine Meffre,
Responsable scientifique de la Cire
Lorraine-Alsace

Comité de rédaction :

Virginie Bier
Benoît Bonfils
Oriane Broustal
Claire Janin
Sophie Raguet
Lucie Schapman
Frédérique Viller

Diffusion

Cire Lorraine-Alsace
ARS Lorraine
Immeuble « Les Thiers »
CO n°71
4 rue Piroux
54036 Nancy Cedex

Mail : ars-lorraine-alsace-cire@ars.sante.fr
Tél. : 03.83.39.29.43
Fax : 03.83.39.28.95

Si d'autres personnes souhaitent être destinataires du point épidémiologique réalisé par la Cire, merci de nous en informer par mail à ars-lorraine-alsace-cire@ars.sante.fr