

Surveillance sanitaire – Région Limousin

Point épidémiologique hebdomadaire n° 232

Point au 28 août 2015

| Tendances de la semaine 34 (du 17/8/2015 au 23/8/2015) |

Volume globale d'activité : Activité en baisse

Gastro-entérites : Activité en hausse aux urgences et en baisse pour SOS-Médecins Limoges

Asthme : Activité en baisse

Allergies : Activité en baisse

Surveillance canicule : Aucune situation caniculaire n'est prévue ces prochains jours

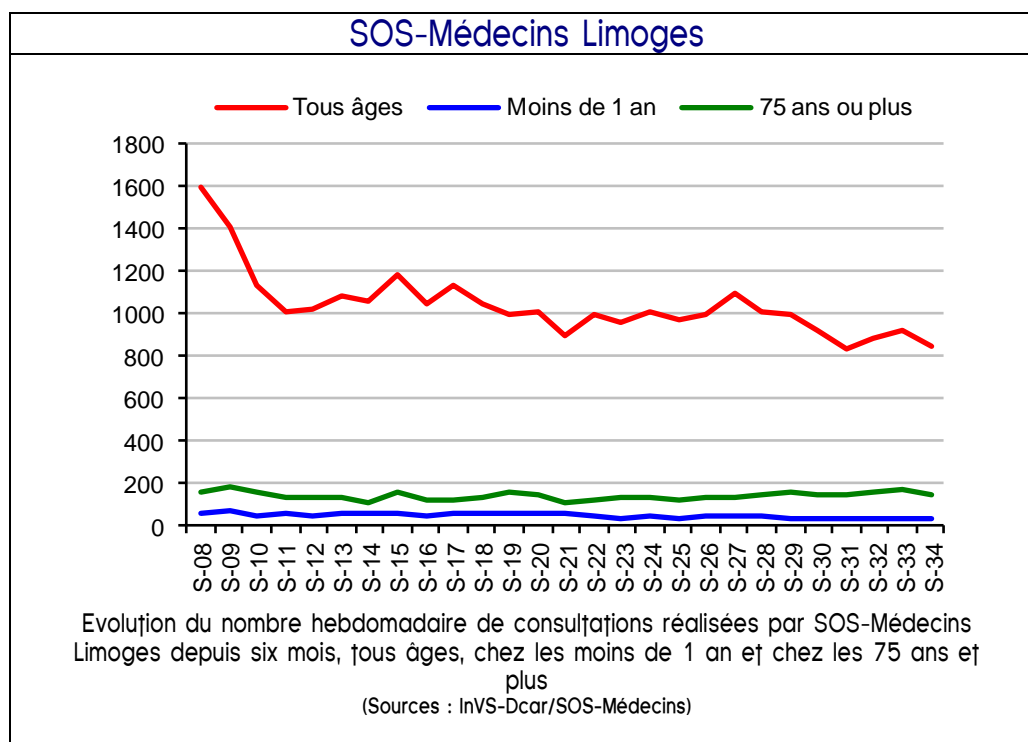
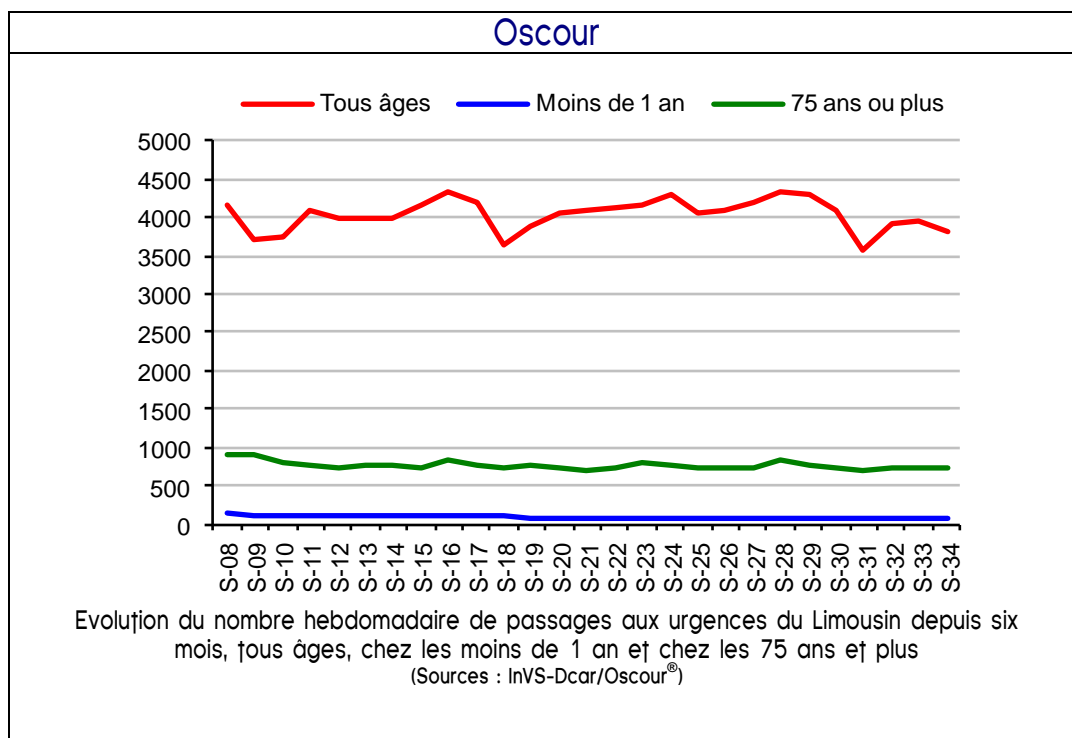
Mortalité : En diminution

Urgences hospitalières

En semaine 34-2015, le volume global d'activité était en diminution par rapport a la semaine précédente (- 3,2 %)

SOS-Médecins Limoges

En semaine 34-2015, le volume global d'activité était en diminution par rapport a la semaine précédente (- 8,6 %)

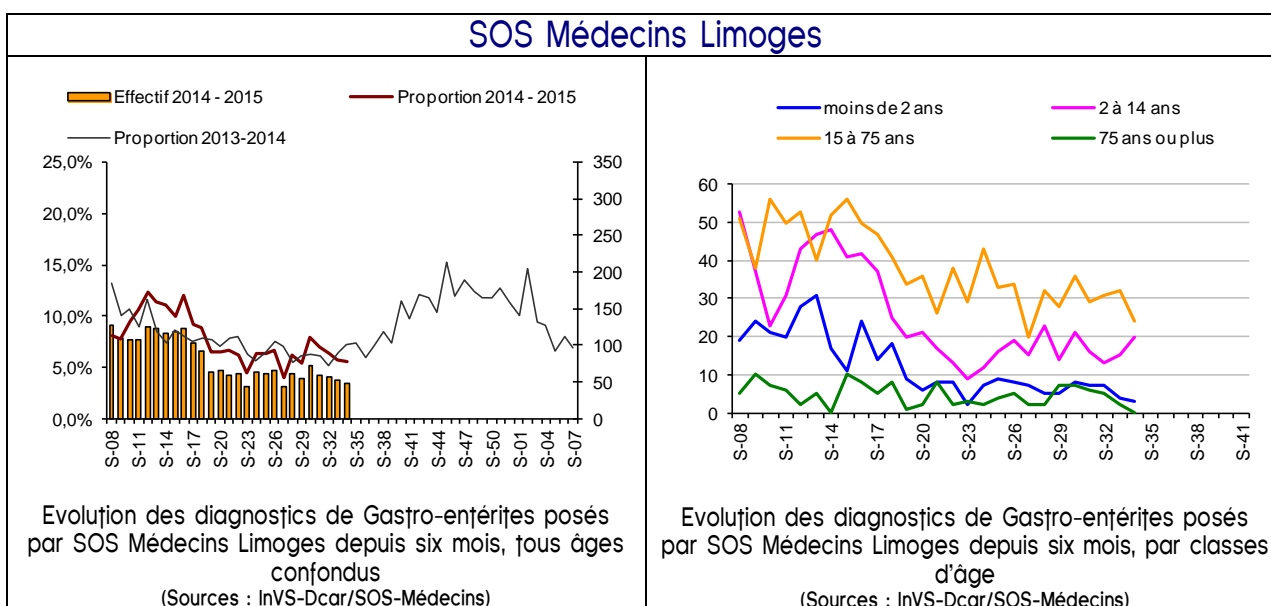
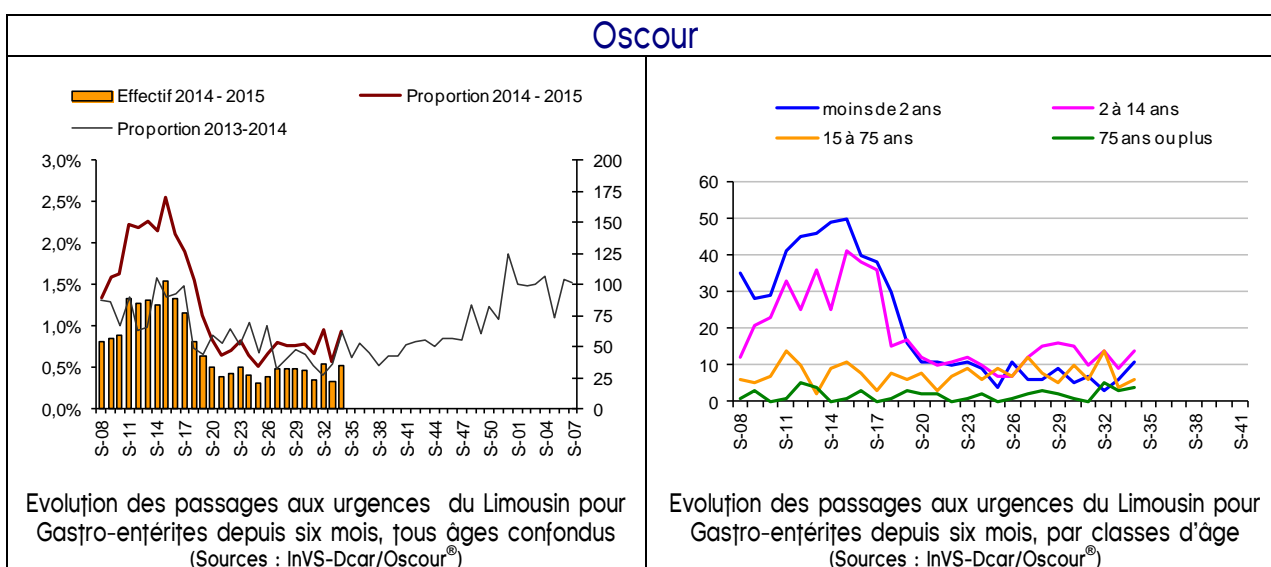


En Limousin

En semaine 34-2015, les passages aux urgences pour gastro-entérites étaient en augmentation et les consultations SOS Médecins 17 étaient stable rapport à la semaine précédente. Les proportions de passages pour cette pathologie étaient au même niveau que celles enregistrées à la même période de l'année précédente pour les urgences et inférieur pour SOS Médecins.

En France

Les passages pour gastro-entérite (tous âges) étaient en hausse de 13% dans des effectifs qui restent attendus pour la saison.



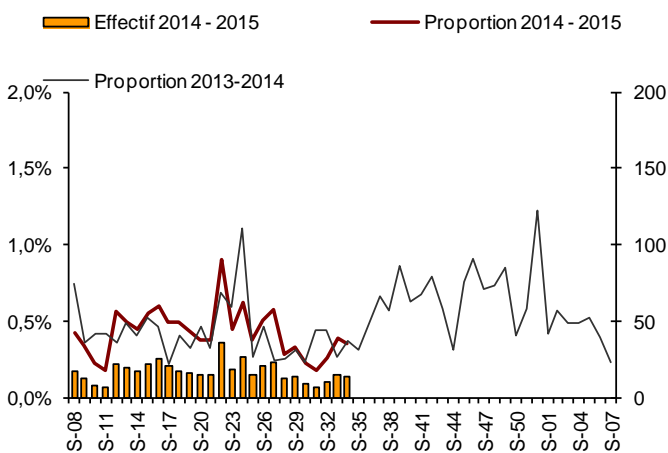
En Limousin

En semaine 34-2015, les passages aux urgences et les consultations SOS Médecins Limoges pour Asthme et pour Allergies étaient en diminution par rapport à la semaine précédente. Les proportions de passages aux urgences pour asthme étaient identiques à celles mesurées l'année dernière à la même période et inférieures pour SOS Médecins Limoges. Les proportions de passages pour Allergies étaient au même niveau que celles enregistrées à la même période de l'année précédente.

En France

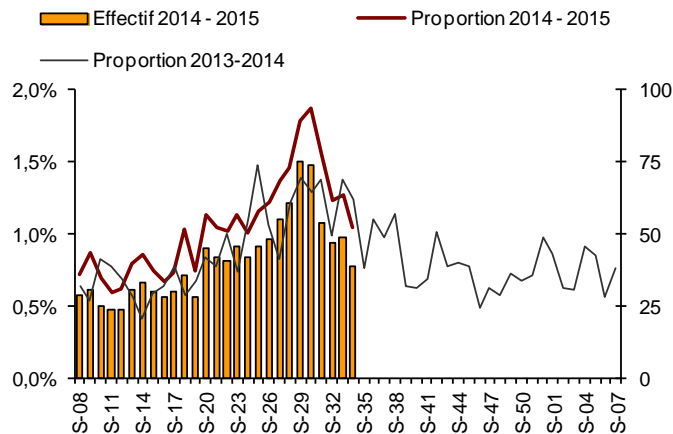
Une hausse de 11% des passages pour allergie a été notée chez les enfants, avec des effectifs supérieurs à ceux attendus pour la saison. Les passages pour asthme (chez les adultes) étaient en hausse 6%, dans des effectifs qui restent attendus pour la saison.

Asthme
Oscour



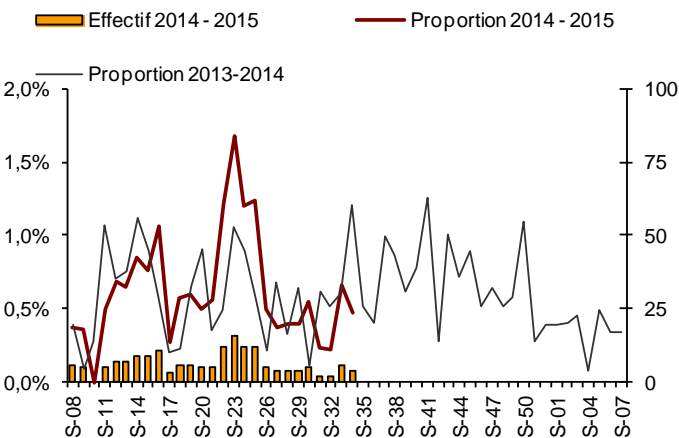
Evolution des passages aux urgences du Limousin pour Asthme depuis six mois, tous âges confondus (Sources : InVS-Dcar/Oscour®)

Allergies
Oscour



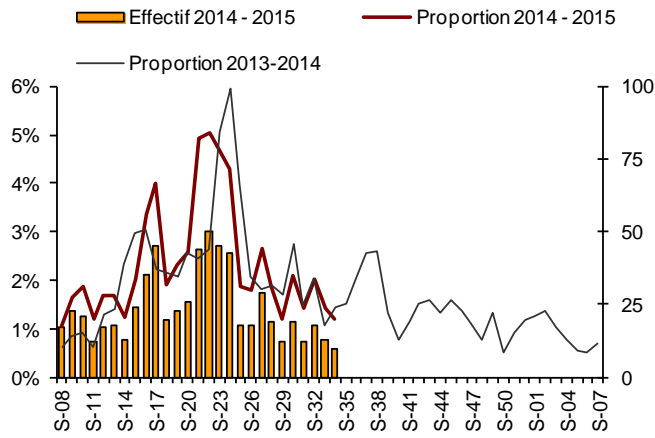
Evolution des passages aux urgences du Limousin pour Allergies depuis six mois, tous âges confondus (Sources : InVS-Dcar/Oscour®)

SOS Médecins Limoges



Evolution des diagnostics d'Asthme posés par SOS Médecins Limoges depuis six mois, tous âges confondus (Sources : InVS-Dcar/SOS-Médecins)

SOS Médecins Limoges



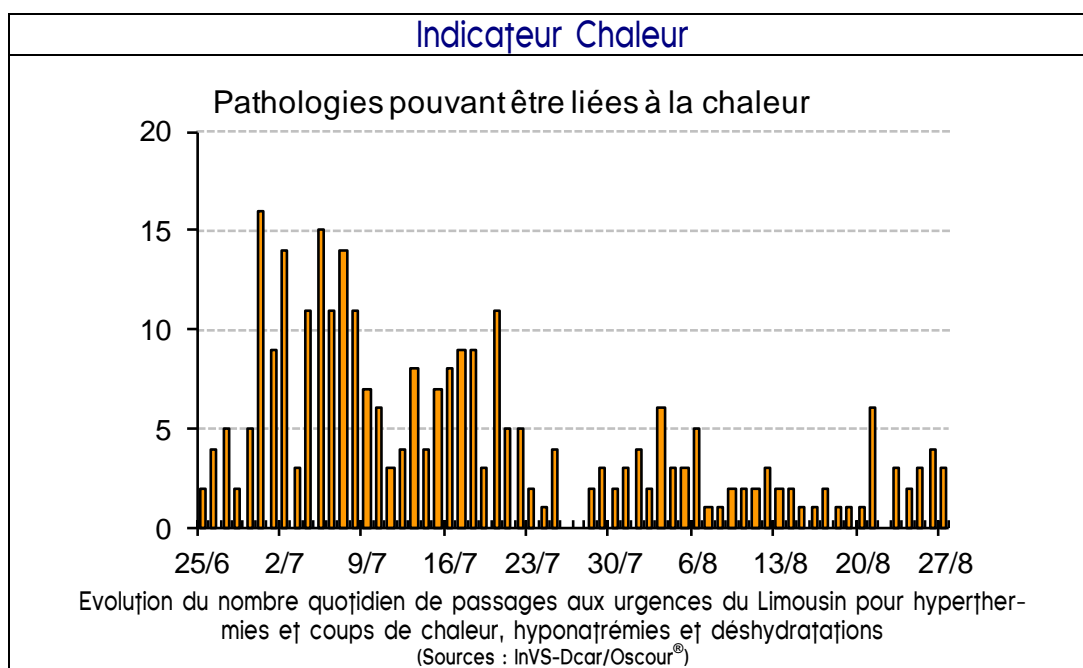
Evolution des diagnostics d'Allergies posés par SOS Médecins Limoges depuis six mois, tous âges confondus (Sources : InVS-Dcar/SOS-Médecins)

L'indicateur chaleur regroupe les passages aux urgences pour hyperthermies et coups de chaleur, déshydratations et hyponatrémies ; signes pouvant traduire les effets immédiats d'une forte chaleur sur l'organisme. Il forme avec la mortalité, les passages aux urgences et les recours à l'association SOS-Médecins Limoges tous âges confondus, chez les moins de 1 an et les plus de 75 ans, les indicateurs de morbidité et de mortalité (IMM) suivis dans le cadre du système d'alerte canicule et santé (Sacs) coordonné par l'InVS.

| Fréquentation des urgences liée à la chaleur |

En Limousin

En semaine 35-2012, l'indicateur chaleur est stable par rapport aux semaines précédentes.



| Méthodologie |

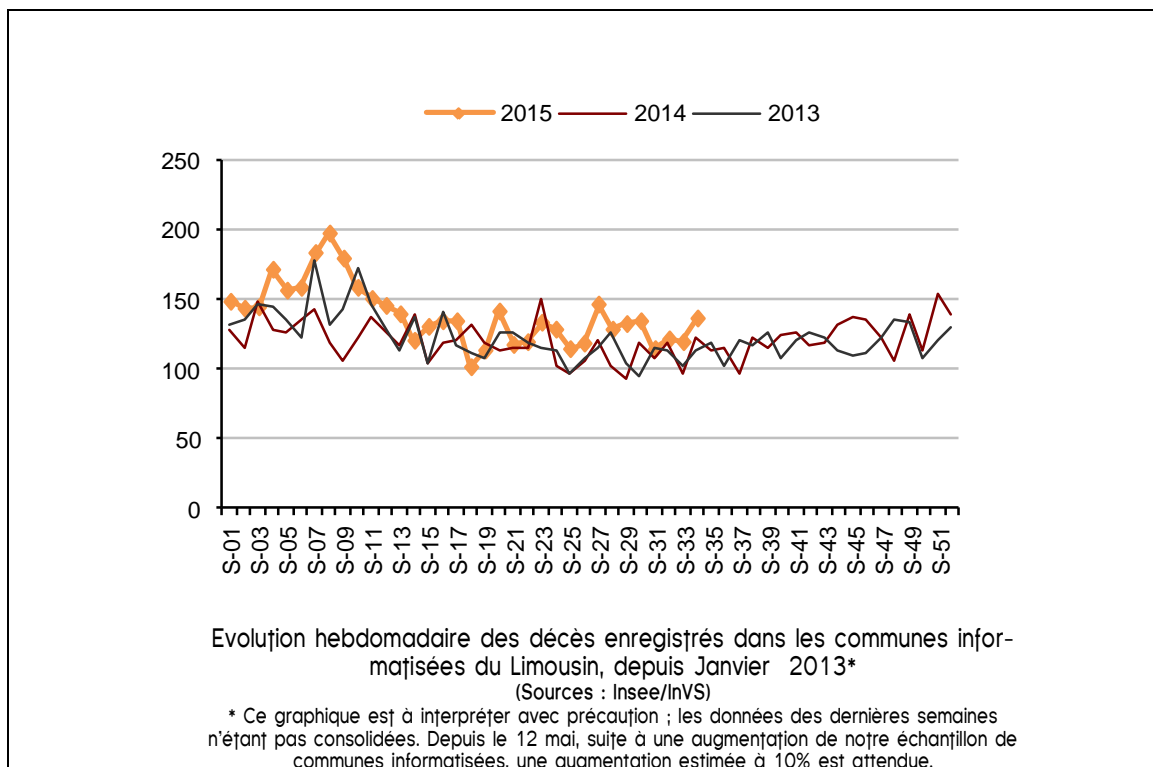
Le suivi de la mortalité s'appuie sur les données issues des communes transmettant leurs données d'état-civil sous forme dématérialisée. Ce réseau couvre près de 70 % de la mortalité nationale. En raison des délais légaux de déclaration d'un décès à la commune et de remontée des informations d'état-civil à l'Insee, les effectifs de décès sont incomplets sur les 10 derniers jours. Par conséquent, l'interprétation des données de mortalité est effective à partir de la semaine S-2.

En Limousin

En semaine 33-2015, la mortalité était en légère diminution par rapport à la semaine précédente.

En France

En semaine 32, L'effectif était en baisse par rapport à celui de la semaine précédente. La mortalité observée était comparable à celle attendue sur cette période, aussi bien tous âges que par classe d'âges.



| Sources d'information |

- **Organisation de la surveillance coordonnées des Urgences (Oscour®)**
Dix services d'urgences du Limousin ont adhéré au réseau Oscour® depuis 2007.

Tableau 1 : Etablissements du Limousin participant au réseau Oscour®

Département	Etablissement	Date de début de transmission des données	Nombre moyen de passages aux urgences par jour en 2013
Corrèze (19)	CH de Brive	04/06/2007	84
	CH de Tulle	07/06/2007	50
	CH d'Ussel	03/06/2007	30
Creuse (23)	CH de Guéret	05/06/2007	50
	CH d'Aubusson*	08/06/2007	13
Haute-Vienne (87)	CHU de Limoges - Dupuytren	01/06/2007	113
	CHU de Limoges - Hôpital Mère/Enfant	09/06/2007	63
	CH de Saint-Junien	06/06/2007	36
	CH de Saint-Yrieix	02/06/2007	23
	Clinique de Chenieux	05/09/2007	73

* Anciennes urgences de la Croix Blanche

- **SOS-Médecins Limoges**

Les données de SOS-Médecins Limoges parviennent quotidiennement à l'InVS depuis le 01/07/2006.

- **Services d'états-civils**

Les communes de la région dont les états-civils sont informatisés transmettent à l'Insee, qui les remonte quotidiennement à l'InVS de façon automatisée, les données de mortalité. Ce dispositif permet à l'InVS d'assurer la surveillance de la mortalité en temps quasi réel. Il couvre actuellement 70 % des décès de la région.

| Liens utiles |

Pour plus d'informations, vous pouvez consulter les sites suivants :

- le dossier thématique sur le site de l'InVS se rapportant à la surveillance à partir des intervenants de l'urgence : <http://www.invs.sante.fr/Dossiers-thematiques/Veille-et-alerte/Surveillance-syndromique-SurSaUD-R>
- les Points épidémiologiques précédents produits par la Cire : [http://www.invs.sante.fr/Actualites/Points-epidemiologiques/\(node_id\)/4639/aa_localisation/Limousin](http://www.invs.sante.fr/Actualites/Points-epidemiologiques/(node_id)/4639/aa_localisation/Limousin)
- le dossier thématique "Bulletins d'information en Santé" sur le site de l'Agence régionale de santé du Limousin : <http://www.ars.limousin.sante.fr/Bulletins-d-information-en-san.132110.0.html>

| Remerciements |

Aux équipes des services d'urgences participant au réseau Oscour®, aux médecins de l'association SOS-Médecins Limoges, aux services d'état-civil ainsi qu'à l'ensemble des professionnels de santé participant à la surveillance.

Si vous souhaitez être destinataire du Point Epidémiologique réalisé par la Cire, merci de nous en informer par email : ars-limousin-pch-cire@ars.sante.fr ou par téléphone au 05 49 42 31 87

Directeur de la publication : Dr François Bourdillon, Directeur général de l'InVS

Diffusion : Cire Limousin Poitou-Charentes,

4 rue Micheline Ostermeyer, 86021 Poitiers cedex

Tél. : 05 49 42 31 87 - Fax : 05 49 42 31 54 – Email : ars-limousin-pch-cire@ars.sante.fr

<http://www.invs.sante.fr>

Nos partenaires



- Les centres hospitaliers : Aubusson, Brive, Tulle, Ussel, Guéret, Saint-Junien, Saint-Yrieix
- le CHU de Limoges (Dupuytren et Hôpital de la Mère et de l'Enfant),
- La clinique de Chenieux
- L'association SOS-Médecins Limoges
- Les états-civils
- L'ARS du Limousin