

Surveillance sanitaire – Région Limousin

Point épidémiologique hebdomadaire n° 69

Point au 27 avril 2012

| A la Une |

Fin de la surveillance épidémiologique hivernale

L'arrivée du printemps signe progressivement, avec des disparités régionales, la fin des activités épidémiques de plusieurs pathologies : grippe, bronchiolite, gastro-entérites aiguës, intoxications au monoxyde de carbone et hypothermies. Les dispositifs de surveillance correspondants, notamment GROG, Sentinelles et de l'InVS sont allégés mais gardent pour autant une veille des événements sporadiques qui peuvent encore survenir.

Notre point épidémiologique hebdomadaire voit ainsi l'arrêt de la production des indicateurs relatifs aux pathologies hivernales. Il garde néanmoins l'information sur les gastro-entérites qui peuvent avoir encore un retentissement printanier ou estival en lien avec d'autres micro-organismes que ceux circulant en période hivernale. Il intègre la surveillance des passages aux urgences pour allergies pouvant survenir suite à la production de pollen ou de polluants atmosphériques.

La rédaction de ce bulletin de surveillance printanière est l'occasion, à la demande de lecteurs, de vous proposer une amélioration de la présentation des informations, avec :

- en première page, une lecture plus synthétique des tendances des différentes pathologies, afin d'avoir une vision globale et rapide des situations épidémiologiques de la région ;
- une interprétation épidémiologique des indicateurs et pathologies présentée au dessus de chaque graphique correspondant ;
- une présentation des données par classes d'âge pour les indicateurs qui le nécessitent ;
- et une présentation des données des deux années précédentes de la mortalité.

Bonne lecture

| Tendances |

Volume globale d'activité : stable aux urgences et en baisse pour SOS-Médecins Limoges

Gastro-entérites : épidémie toujours active

Asthme : en hausse aux urgences et en baisse pour SOS-Médecins Limoges

Allergies : en baisse

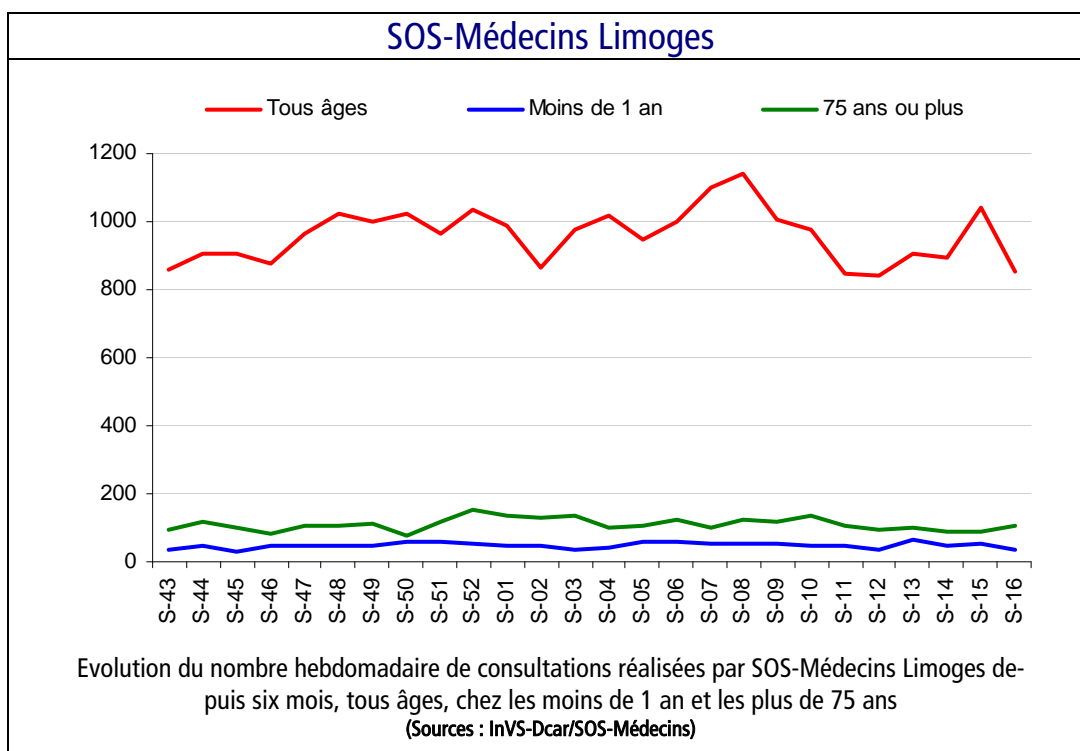
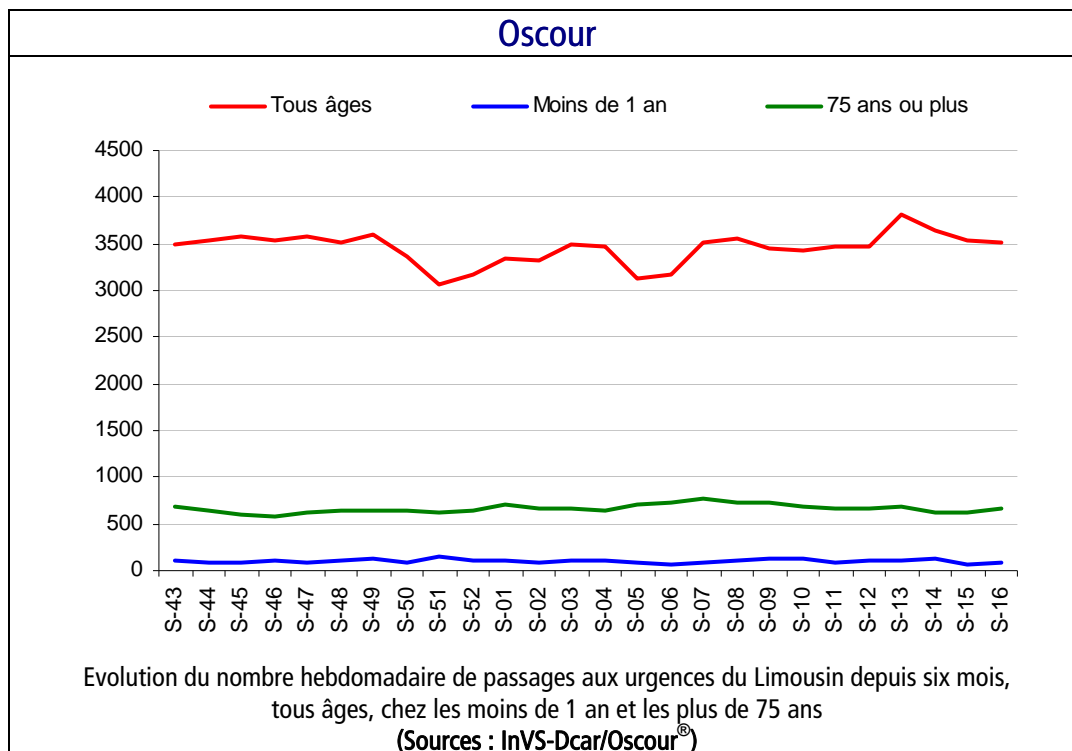
Mortalité : stable (données non consolidées)

Urgences hospitalières

En semaine 16-2012, l'activité globale est restée stable aux urgences hospitalières, mais a augmenté pour les personnes âgées de 75 ans et plus (+5,8 %).

SOS-Médecins Limoges

En semaine 16-2012, le nombre de consultations effectuées par SOS-Médecins Limoges a diminué (-17,8 %), mais a augmenté pour les personnes âgées de 75 ans et plus (19,1 %).



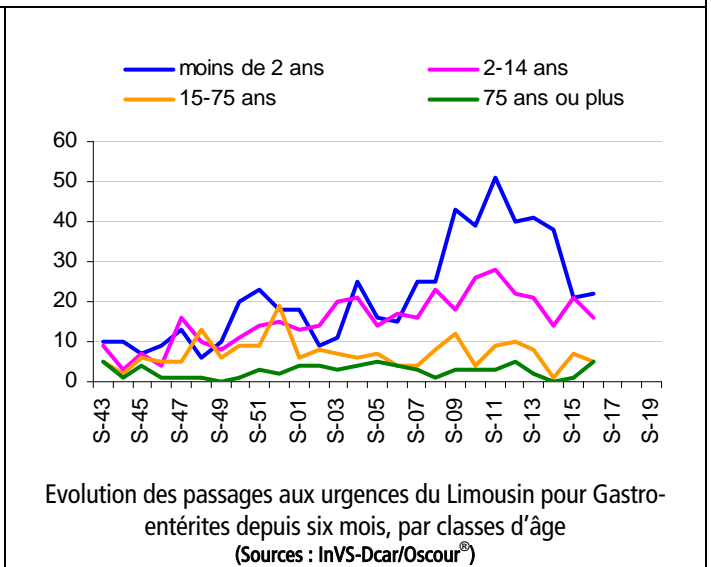
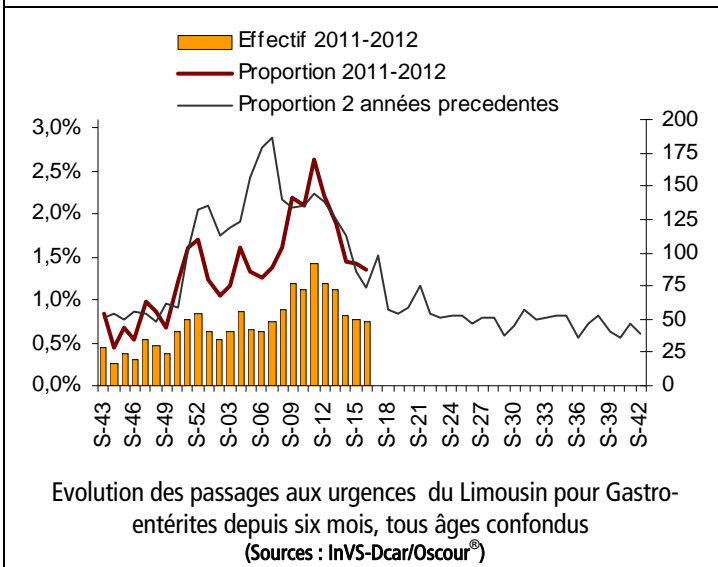
En Limousin

En semaine 16-2012, le nombre de cas de gastro-entérites diagnostiquées aux urgences hospitalières est resté stable et a diminué pour SOS-Médecins Limoges.

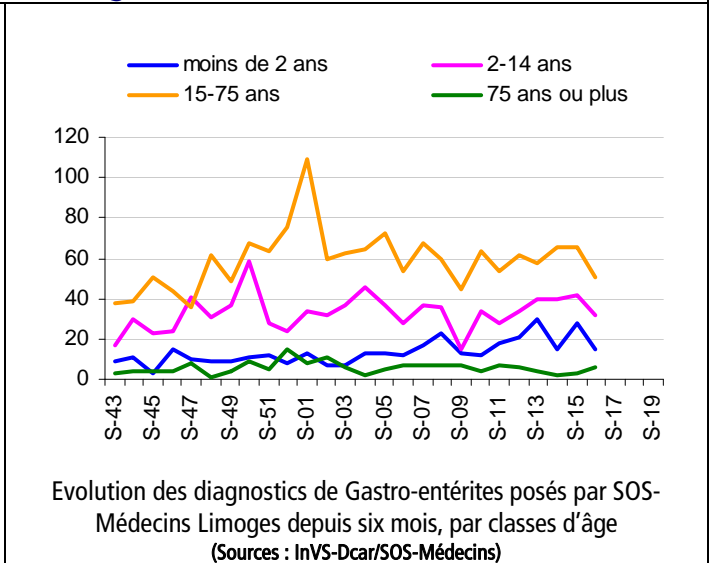
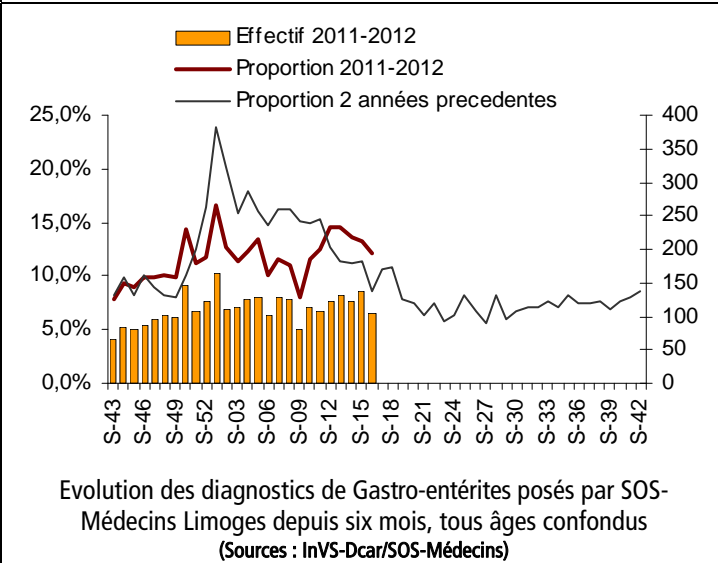
En France

L'activité liée aux gastro-entérites est en baisse aux urgences hospitalières et pour SOS-Médecins, et son niveau comparable à celui observé l'année dernière à la même période.

Oscour



SOS-Médecins Limoges



* Les proportions dans les graphiques rapportent le nombre de diagnostics spécifiques à l'ensemble des diagnostics codés aux urgences ou pour l'association SOS-Médecins Limoges pour la période d'observation.

En Limousin

En semaine 16-2012, le nombre de cas d'asthme diagnostiqués aux urgences hospitalières a augmenté et a diminué pour SOS-Médecins-Limoges.

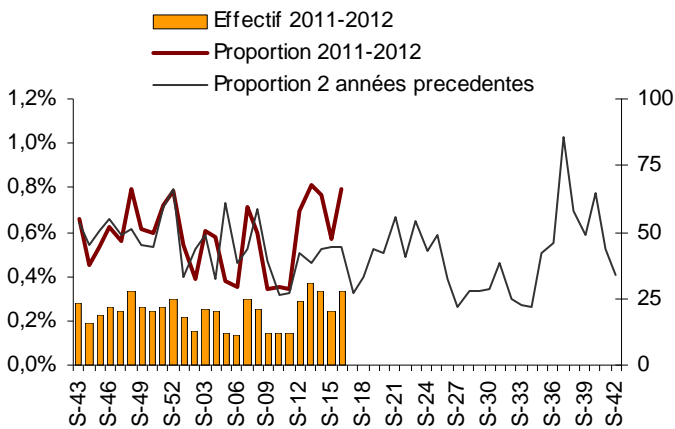
Le nombre de cas d'allergies diagnostiqués a diminué aux urgences et pour SOS-Médecins

En France

Le nombre de cas d'asthme et d'allergies diagnostiqués aux urgences hospitalières et par SOS-Médecins a diminué. Les valeurs observées sont comparables à celles observées l'année dernière à la même période.

Asthme

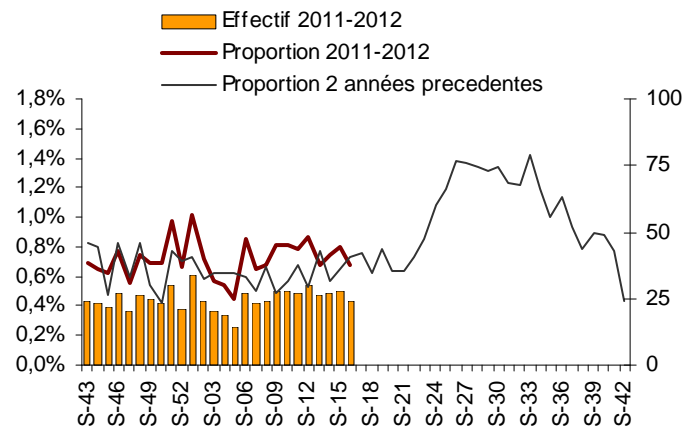
Oscour



Evolution des passages aux urgences du Limousin pour Asthme depuis six mois, tous âges confondus
(Sources : InVS-Dcar/Oscour®)

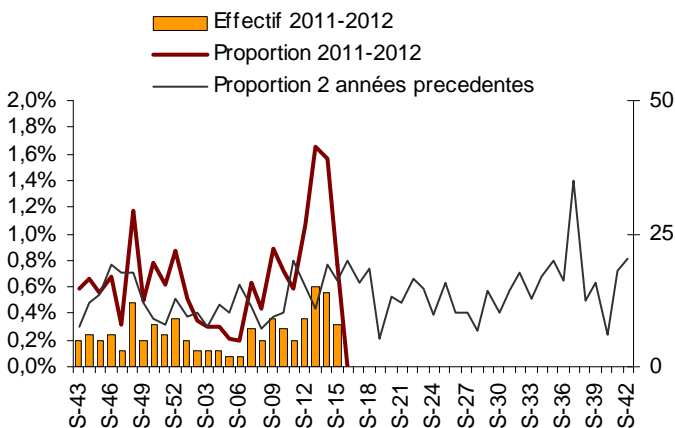
Allergies

Oscour



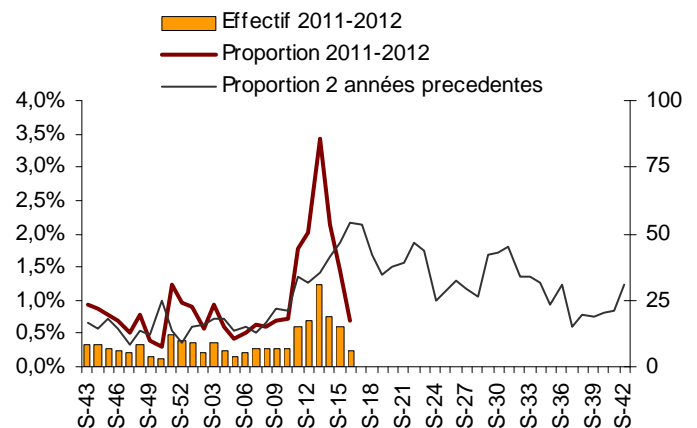
Evolution des passages aux urgences du Limousin pour Allergies depuis six mois, tous âges confondus
(Sources : InVS-Dcar/Oscour®)

SOS-Médecins Limoges



Evolution des diagnostics d'Asthme posés par SOS-Médecins Limoges depuis six mois, tous âges confondus
(Sources : InVS-Dcar/SOS-Médecins)

SOS-Médecins Limoges



Evolution des diagnostics d'Allergies posés par SOS-Médecins Limoges depuis six mois, tous âges confondus
(Sources : InVS-Dcar/SOS-Médecins)

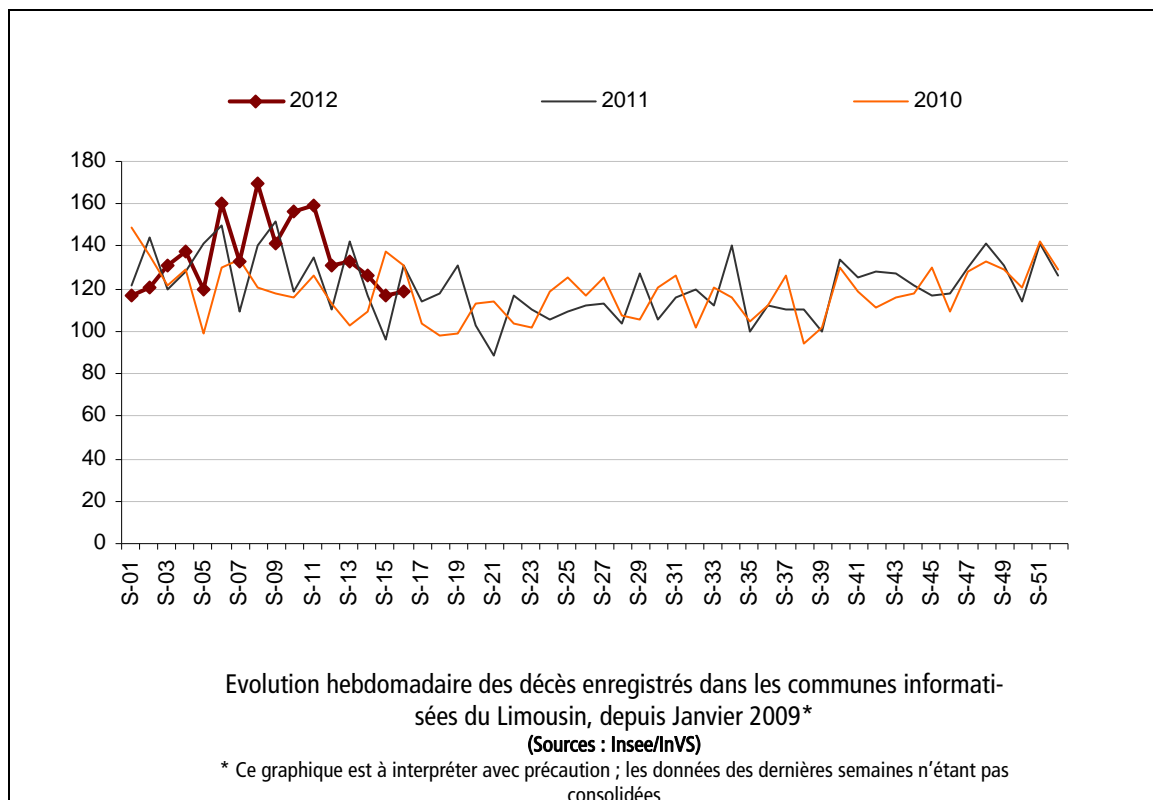
* Les proportions dans les graphiques rapportent le nombre de diagnostics spécifiques à l'ensemble des diagnostics codés aux urgences ou pour l'association SOS-Médecins Limoges pour la période d'observation.

En Limousin

En semaine 16-2012, le suivi de la mortalité ne montre pas de variation notable par rapport à la semaine précédente.

En France

Depuis la semaine 12 (du 19 mars au 8 avril 2012), les données de mortalité tous âges sont stables et restent dans des valeurs comparables à celles enregistrées à la même période depuis 2005.



| Sources d'information |

- **Organisation de la surveillance coordonnées des Urgences (Oscour®)**
Dix services d'urgences du Limousin ont adhéré au réseau Oscour® depuis 2007.

Tableau 1 : Etablissements du Limousin participant au réseau Oscour®

Département	Etablissement	Date de début de transmission des données
Corrèze (19)	CH de Brive	04/06/2007
	CH de Tulle	07/06/2007
	CH d'Ussel	03/06/2007
Creuse (23)	CH de Guéret	05/06/2007
	Clinique de la Croix Blanche - Moutier	08/06/2007
Haute-Vienne (87)	CHU de Limoges - Dupuytren	01/06/2007
	CH de Saint-Junien	06/06/2007
	CH de Saint-Yrieix	02/06/2007
	CHU de Limoges - Hôpital Mère/Enfant	09/06/2007
	Clinique de Chenieux	05/09/2007

- **SOS-Médecins Limoges**

Les données de SOS-Médecins Limoges parviennent quotidiennement à l'InVS depuis le 01/07/2006.

- **Services d'états-civils**

Les communes de la région dont les états-civils sont informatisés transmettent les données de mortalité à l'Insee, qui les remonte quotidiennement à l'InVS de façon automatisée. Ce dispositif permet à l'InVS d'assurer la surveillance de la mortalité en temps quasi réel. Il couvre actuellement 18 communes soit 40 % de la population régionale.

| Liens utiles |

Pour plus d'informations, vous pouvez consulter les sites suivants :

- le dossier thématique sur le site de l'InVS se rapportant à la surveillance à partir des intervenants de l'urgence : <http://www.invs.sante.fr/Dossiers-thematiques/Veille-et-alerte/Surveillance-syndromique-SurSaUD-R>

- les Points épidémiologiques hebdomadaires précédents produits par la Cire :

[http://www.invs.sante.fr/Actualites/Points-epidemiologiques/\(node_id\)/4639/\(aa_localisation\)/Limousin](http://www.invs.sante.fr/Actualites/Points-epidemiologiques/(node_id)/4639/(aa_localisation)/Limousin)

- le site de l'Agence régionale de santé du Limousin :

<http://www.ars.limousin.sante.fr/Internet.limousin.0.html>

| Remerciements |

Aux équipes des services d'urgences participant au réseau Oscour®, aux médecins de l'association SOS-Médecins Limoges, aux services d'états-civils ainsi qu'à l'ensemble des professionnels de santé participant à la surveillance.

Si vous souhaitez être destinataire du Point Epidémiologique réalisé par la Cire, merci de nous en informer par email : ars-limousin-pch-cire@ars.sante.fr ou par téléphone au 05 49 42 31 87

Directeur de la publication : Dr Françoise Weber, Directrice générale de l'InVS

Diffusion : Cire Limousin Poitou-Charentes, ARS Poitou-Charentes,

4 rue Micheline Ostermeyer, 86021 Poitiers cedex

Tél. : 05 49 42 31 87 - Fax : 05 49 42 31 54 – Email : ars-limousin-pch-cire@ars.sante.fr

<http://www.invs.sante.fr>



- Les centres hospitaliers : Brive, Tulle, Ussel, Guéret, Saint-Junien, Saint-Yrieix
- le CHU de Limoges (Dupuytren et Hôpital de la Mère et de l'Enfant),
- les cliniques de la Croix Blanche et de Chenieux
- L'association SOS-Médecins Limoges
- Les états-civils
- L'ARS du Limousin