

Surveillance sanitaire – Région Limousin

Point épidémiologique hebdomadaire n° 73

Point au 25 mai 2012

| A la Une | Cancers de la peau et risques liés à l'exposition aux rayonnements UV artificiels

La journée annuelle de prévention et de dépistage des cancers de la peau organisée par le Syndicat des Dermatologues vénéréologues (SNDV) s'est déroulée le 24 mai. Les pouvoirs publics ont rappelé l'importance de la prévention et de la détection précoce des cancers de la peau ainsi que les risques liés à l'exposition aux rayonnements UV artificiels ou naturels dans l'apparition de ces cancers dont le nombre de cas ne cesse d'augmenter depuis 30 ans.

L'InVS publie parallèlement un BEH spécial consacré aux risques liés à la pratique du bronzage artificiel en présentant plusieurs résultats d'études :

(<http://www.invs.sante.fr/Publications-et-outils/BEH-Bulletin-epidemiologique-hebdomadaire/Derniers-numeros-et-archives/Archives/2012/BEH-n-18-19-2012>)

- une enquête d'exposition qui indique qu'en 2010, 13,4% des Français ont déclaré avoir déjà utilisé des UV artificiels au moins une fois au cours de leur vie.

- une étude d'impact qui permet d'estimer à 4,6% le pourcentage de mélanomes cutanés, soit 347 cas annuels, attribuables à l'utilisation des cabines de bronzage. Les femmes seraient les plus nombreuses à supporter ce risque et représenteraient environ 76% des cas.

Ainsi, même si les UV artificiels ne sont responsables que d'une part limitée du nombre de mélanomes cutanés, en termes d'incidence et de mortalité, la pratique du bronzage en cabine, dont la finalité est uniquement esthétique et sans aucun bénéfice de santé démontré, constitue une menace bien réelle mais évitable pour la santé publique.

Les campagnes de prévention et d'information semblent rester impuissantes contre ce phénomène ce qui pose la question de réglementation de cette activité dans ses

| Tendances |

Volume globale d'activité : En baisse aux urgences et en hausse pour SOS-Médecins Limoges

Gastro-entérites : En baisse

Asthme : En hausse

Allergies : En baisse aux urgences et stable pour SOS-Médecins Limoges

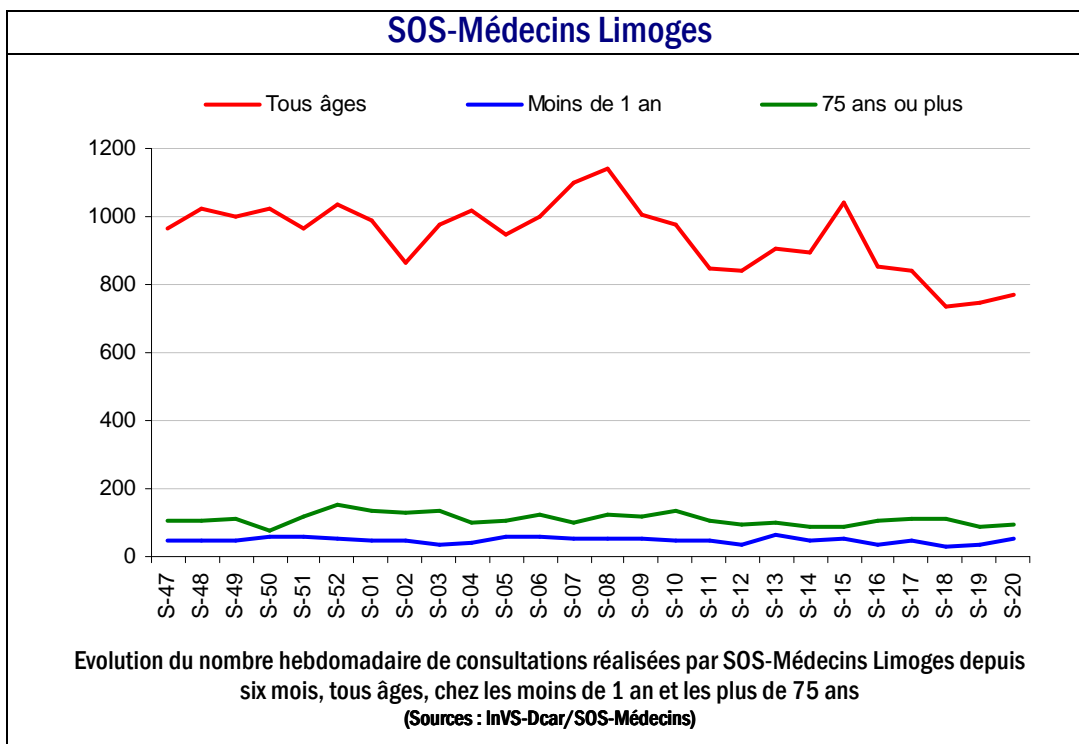
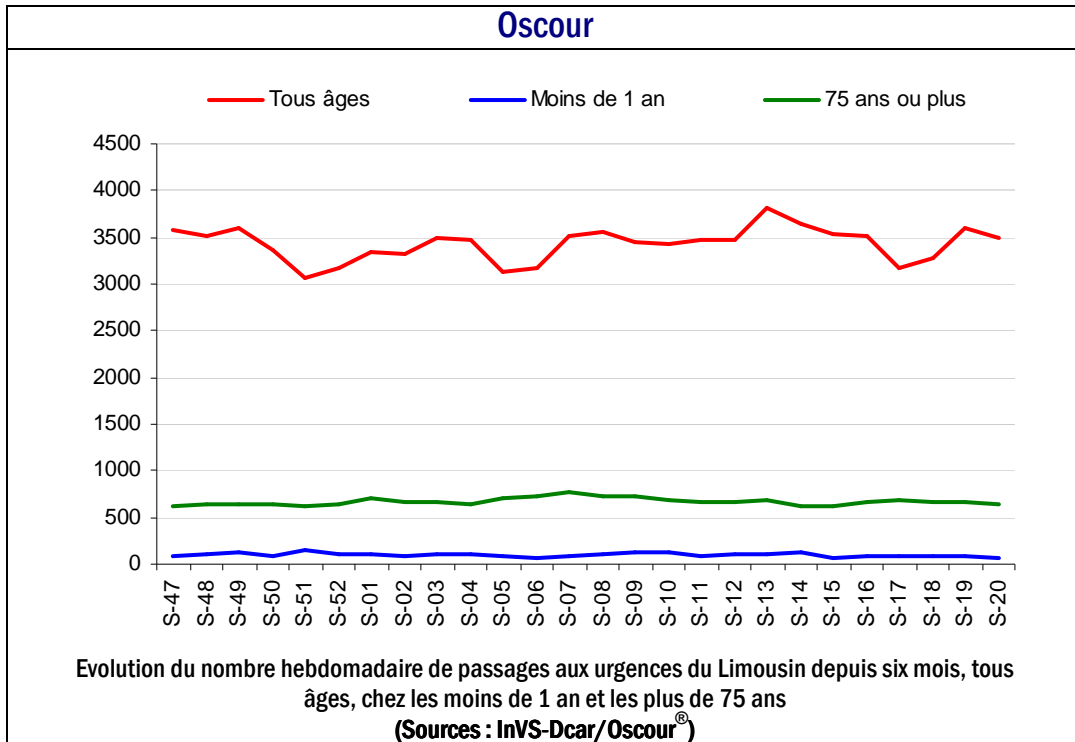
Mortalité : En baisse

Urgences hospitalières

En semaine 20-2012, l'activité globale est en baisse aux urgences hospitalières (-3,4 %).

SOS-Médecins Limoges

L'activité globale continue d'augmenter pour SOS-Médecins Limoges depuis la semaine 18 (+2,8%).



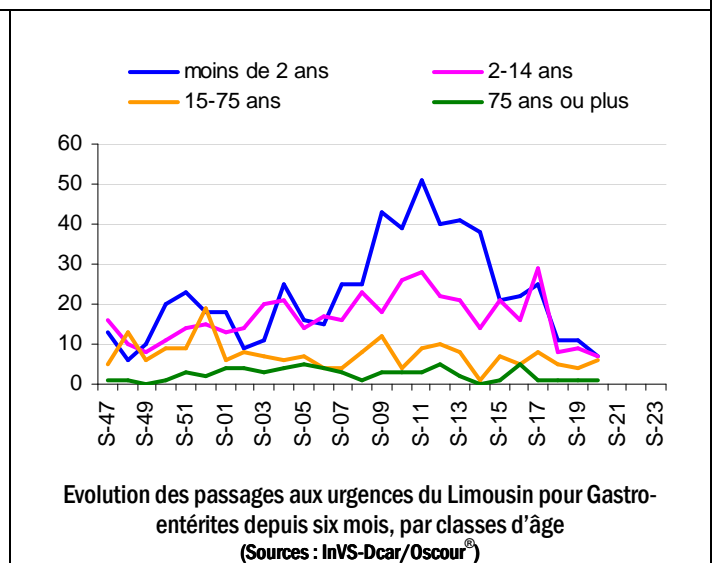
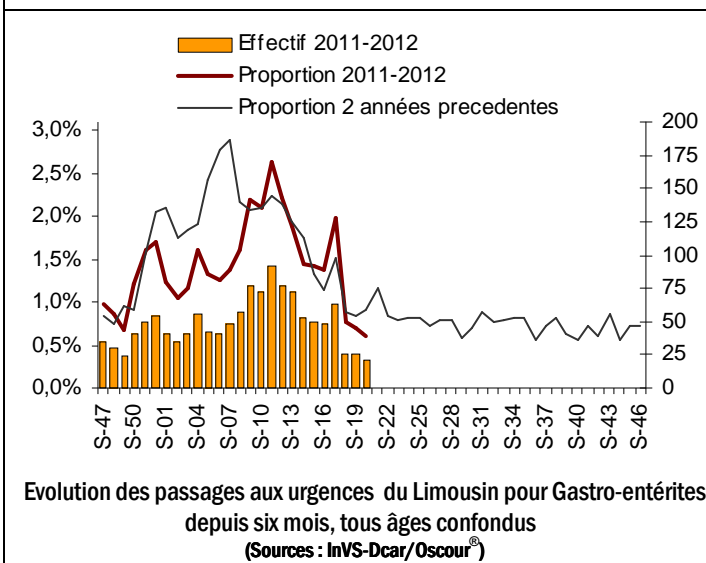
En Limousin

En semaine 20-2012, le nombre de diagnostics de gastro-entérites est en baisse aux urgences (-16%) et pour SOS-Médecins Limoges (-31%).

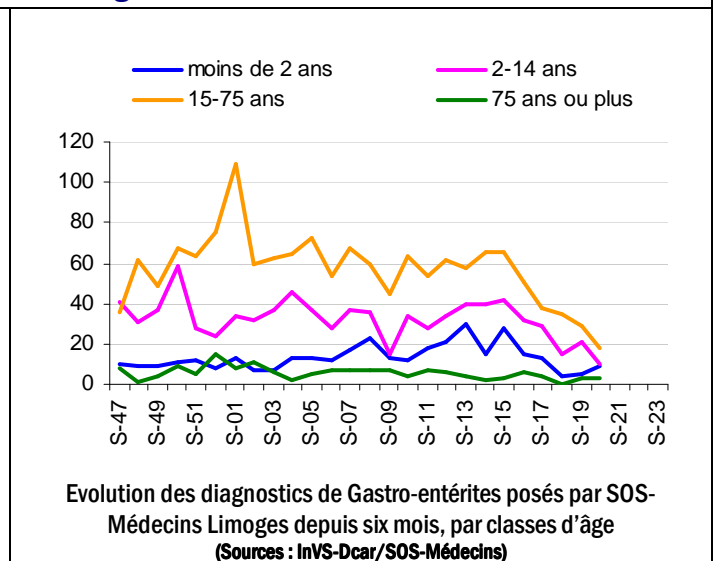
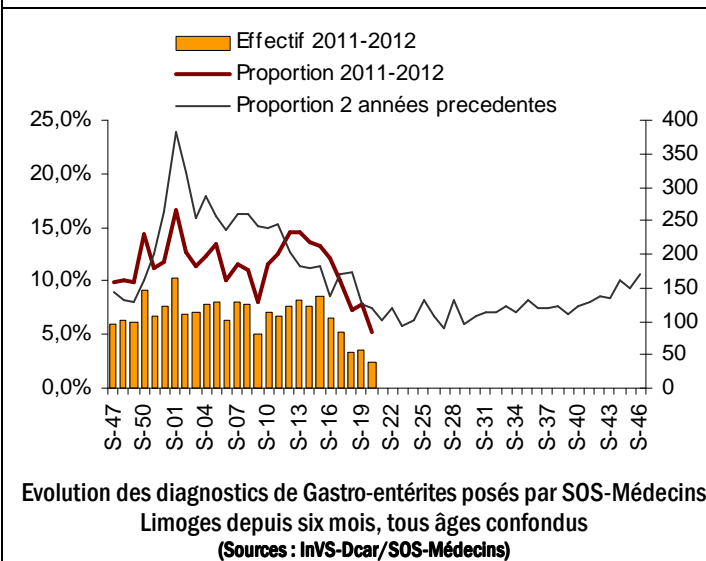
En France

La fréquentation pour gastro-entérite continue de diminuer dans toutes les classes d'âge aux urgences et pour SOS-Médecins.

Oscour



SOS-Médecins Limoges



* Les proportions dans les graphiques rapportent le nombre de diagnostics spécifiques à l'ensemble des diagnostics codés aux urgences ou pour l'association SOS-Limoges pour la période d'observation.

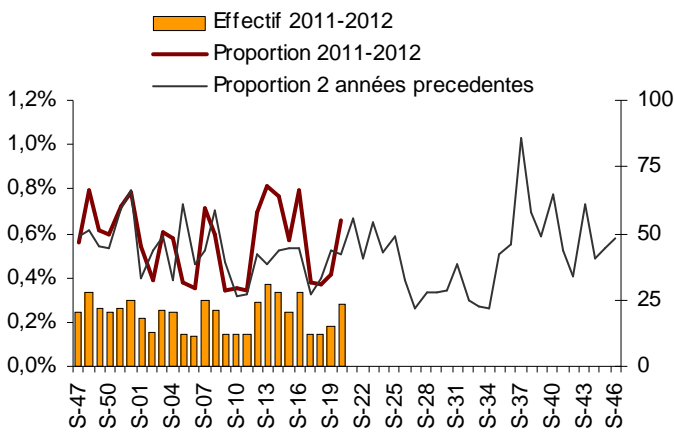
En Limousin

En semaine 20-2012, la fréquentation pour asthme est en hausse aux urgences et pour SOS-Médecins Limoges par rapport à la semaine précédente.
Les diagnostics d'allergies sont en baisse aux urgences et stables pour SOS-Médecins Limoges.

En France

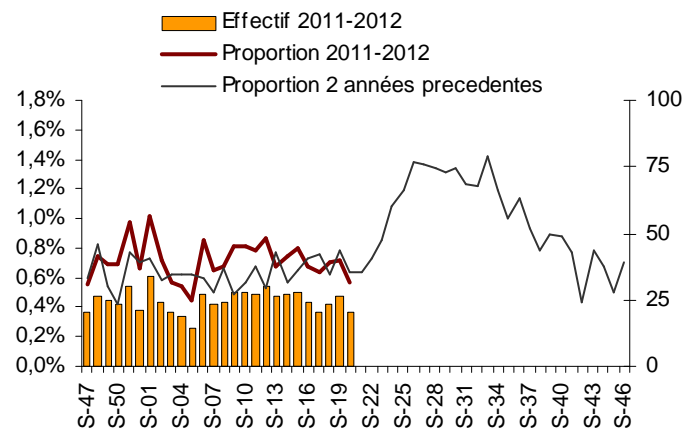
La fréquentation pour asthme a diminué aux urgences et pour SOS-Médecins notamment chez les enfants par rapport à la semaine précédente avec un niveau équivalent à celui enregistré l'an dernier à la même période.
La fréquentation pour allergie est en légère baisse aux urgences, et en légère hausse pour SOS-Médecins notamment chez les enfants par rapport à la semaine précédente.

**Asthme
Oscour**



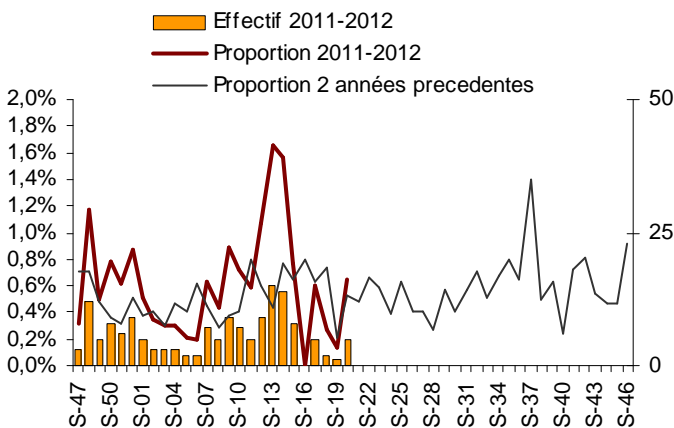
Evolution des passages aux urgences du Limousin pour Asthme depuis six mois, tous âges confondus (Sources : InVS-Dcar/Oscour®)

**Allergies
Oscour**



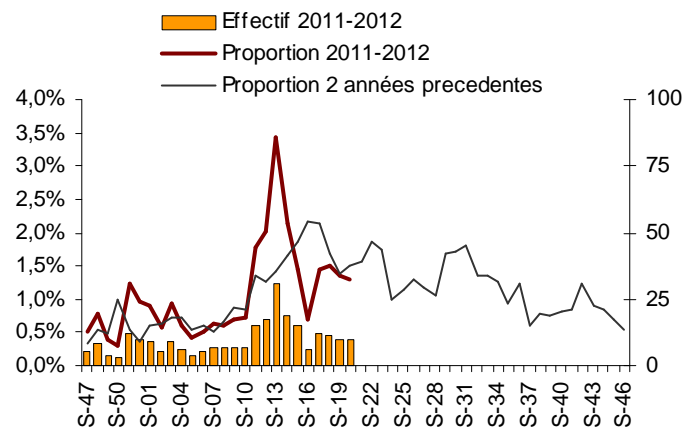
Evolution des passages aux urgences du Limousin pour Allergies depuis six mois, tous âges confondus (Sources : InVS-Dcar/Oscour®)

SOS-Médecins Limoges



Evolution des diagnostics d'Asthme posés par SOS-Médecins Limoges depuis six mois, tous âges confondus (Sources : InVS-Dcar/SOS-Médecins)

SOS-Médecins Limoges



Evolution des diagnostics d'Allergies posés par SOS-Médecins Limoges depuis six mois, tous âges confondus (Sources : InVS-Dcar/SOS-Médecins)

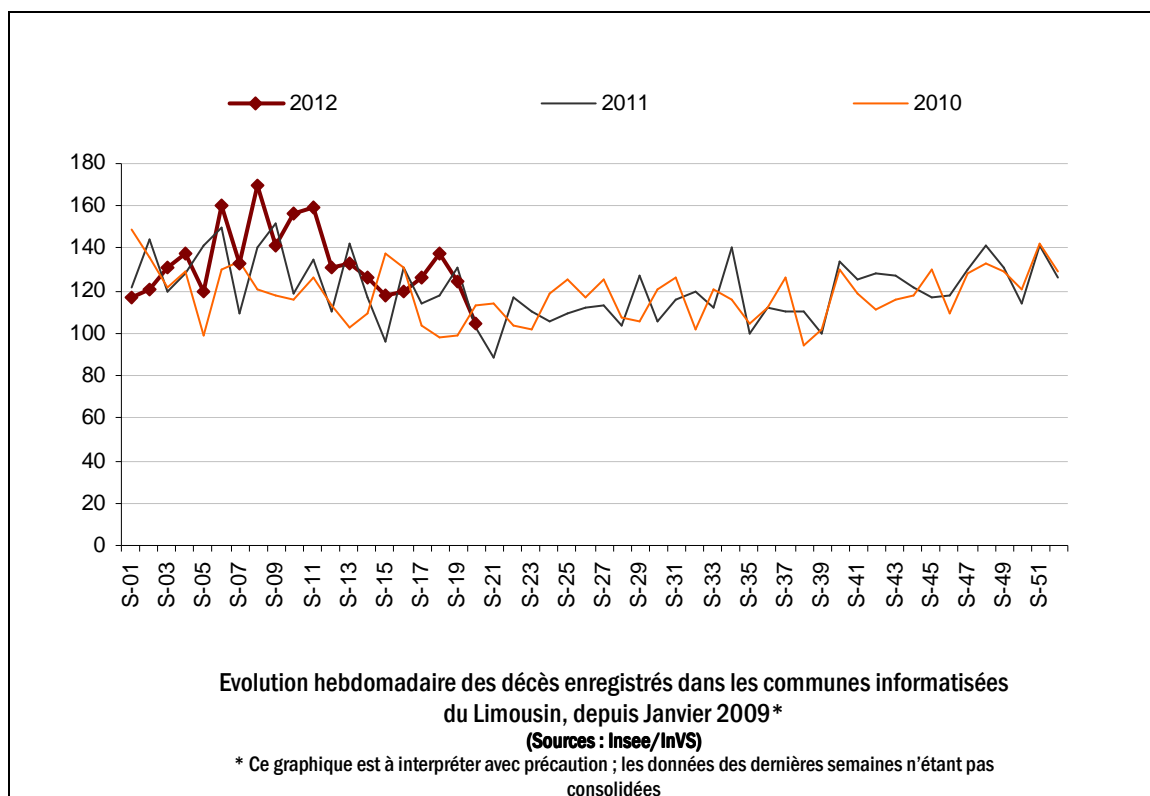
* Les proportions dans les graphiques se rapportent au nombre de diagnostics spécifiques sur l'ensemble des diagnostics codés aux urgences ou pour l'association SOS-Médecins Limoges pour la période d'observation.

En Limousin

En semaine 20-2012, la mortalité continue de baisser par rapport aux deux semaines précédentes.

En France

La mortalité est en légère baisse par rapport aux semaines précédentes, à un niveau légèrement supérieur à celui observé l'année dernière sur la même période.



| Sources d'information |

- **Organisation de la surveillance coordonnées des Urgences (Oscour®)**
Dix services d'urgences du Limousin ont adhéré au réseau Oscour® depuis 2007.

Tableau 1 : Etablissements du Limousin participant au réseau Oscour®

Département	Etablissement	Date de début de transmission des données
Corrèze (19)	CH de Brive	04/06/2007
	CH de Tulle	07/06/2007
	CH d'Ussel	03/06/2007
Creuse (23)	CH de Guéret	05/06/2007
	Clinique de la Croix Blanche - Moutier	08/06/2007
Haute-Vienne (87)	CHU de Limoges - Dupuytren	01/06/2007
	CH de Saint-Junien	06/06/2007
	CH de Saint-Yrieix	02/06/2007
	CHU de Limoges - Hôpital Mère/Enfant	09/06/2007
	Clinique de Chenieux	05/09/2007

- **SOS-Médecins Limoges**

Les données de SOS-Médecins Limoges parviennent quotidiennement à l'InVS depuis le 01/07/2006.

- **Services d'états-civils**

Les communes de la région dont les états-civils sont informatisés transmettent à l'Insee, qui les remonte quotidiennement à l'InVS de façon automatisée, les données de mortalité. Ce dispositif permet à l'InVS d'assurer la surveillance de la mortalité en temps quasi réel. Il couvre actuellement 18 communes soit 40 % de la population régionale.

| Liens utiles |

Pour plus d'informations, vous pouvez consulter les sites suivants :

- le dossier thématique sur le site de l'InVS se rapportant à la surveillance à partir des intervenants de l'urgence : <http://www.invs.sante.fr/fr/Dossiers-thematiques/Veille-et-alerte/Surveillance-syndromique-SurSaUD-R>

- les Points épidémiologiques hebdomadaires précédents produits par la Cire :

[http://www.invs.sante.fr/fr/Actualites/Points-epidemiologiques/\(node_id\)/4639/\(aa_localisation\)/Limousin](http://www.invs.sante.fr/fr/Actualites/Points-epidemiologiques/(node_id)/4639/(aa_localisation)/Limousin)

- le dossier thématique "Bulletins d'information en Santé" sur le site de l'Agence régionale de santé du Limousin : <http://www.ars.limousin.sante.fr/Bulletins-d-information-en-san.132110.0.html>

| Remerciements |

Aux équipes des services d'urgences participant au réseau Oscour®, aux médecins de l'association SOS-Médecins Limoges, aux services d'état-civil ainsi qu'à l'ensemble des professionnels de santé participant à la surveillance.

Si vous souhaitez être destinataire du Point Epidémiologique réalisé par la Cire, merci de nous en informer par email : ars-limousin-pch-cire@ars.sante.fr ou par téléphone au 05 49 42 31 87

Directeur de la publication : Dr Françoise Weber, Directrice générale de l'InVS

Diffusion : Cire Limousin Poitou-Charentes, ARS Poitou-Charentes,

4 rue Micheline Ostermeyer, 86021 Poitiers cedex

Tél. : 05 49 42 31 87 - Fax : 05 49 42 31 54 – Email : ars-limousin-pch-cire@ars.sante.fr

<http://www.invs.sante.fr>

Nos partenaires



- Les centres hospitaliers : Brive, Tulle, Ussel, Guéret, Saint-Junien, Saint-Yrieix
- le CHU de Limoges (Dupuytren et Hôpital de la Mère et de l'Enfant),
- les cliniques de la Croix Blanche et de Chenieux
- L'association SOS-Médecins Limoges
- Les états-civils
- L'ARS du Limousin