

Surveillance sanitaire – Région Limousin

Point épidémiologique hebdomadaire n°01

Semaine 01 – du 03/01 au 07/01/2011

A la Une

En France, l'épidémie de grippe a débuté en semaine 51 (20-25 décembre 2010). http://www.invs.sante.fr/display/?doc=surveillance/grippe_dossier/points_actu_2010_11.htm

Les épidémies de grippe de l'hémisphère sud en 2010 ont montré une amplitude modérée. Pour autant, le virus A(H1N1)₂₀₀₉ garde la caractéristique de provoquer des formes graves chez l'adulte de moins de 65 ans et les facteurs de risque sont les mêmes que lors de la pandémie de 2009.

Un réseau sentinelle des services de réanimation auquel participe le CHU de Limoges et piloté par chacune des Cellules de l'InVS en régions (Cire), signale depuis la semaine 50 les cas graves admis en réanimation. L'objectif de ce réseau était de détecter une fréquence élevée, un changement notable des caractéristiques des cas ou une situation anormale résultant d'une mutation du virus.

Depuis le début de la surveillance, l'InVS a reçu 72 signalements de cas graves dont 32 sans facteurs de risque. Ce nombre élevée de formes graves a conduit l'InVS à étendre la surveillance à l'ensemble des services hospitaliers de réanimation afin d'augmenter la sensibilité du système de surveillance et de pouvoir détecter toute modification du profil des formes graves.

Les services de réanimation du Limousin ont été contactés par la Cire pour leur participation à cette surveillance.

Vous trouverez ci-dessous les indicateurs régionaux.

Synthèse des indicateurs suivis

Activité médicale d'urgence en région Limousin

On note depuis la mi-décembre une augmentation de l'activité en médecine d'urgence de ville. L'activité des urgences hospitalière est stable

Grippe et syndromes grippaux

On note en semaine 51 et 52 (2010) dans le Limousin une augmentation nette des consultations pour grippe et syndromes grippaux tant aux urgences hospitalières (21 cas semaine 52) qu'en médecine d'urgence de ville (plus de 60 cas semaine 52). Cette augmentation est relevée également au plan national. En région Limousin, 1 cas grave a été signalé en semaine 51 (2010).

Bronchiolite

Une décroissance des prises en charge d'urgence pour bronchiolite est observée en semaine 52. Cette baisse a été observée également au plan national où le pic épidémique avait été atteint en semaine 51.

Gastro entérites

La fréquentation des urgences pour gastro-entérite est en très nette augmentation en semaine 52 par rapport aux 2 semaines précédentes, cette progression a été observée également au niveau national où le seuil épidémique a été atteint en semaine 52.

Monoxyde de carbone

En semaine 52 (2010) et 01 (2011) respectivement 5 et 6 personnes admises aux urgences pour « effet toxique du monoxyde de carbone » ont été signalées à l'ARS. Après investigation des services compétents, parmi ces passages aux urgences, 2 intoxications au CO telles que définies par le système de surveillance mis en place par l'InVS ont été identifiées.

Hypothermies

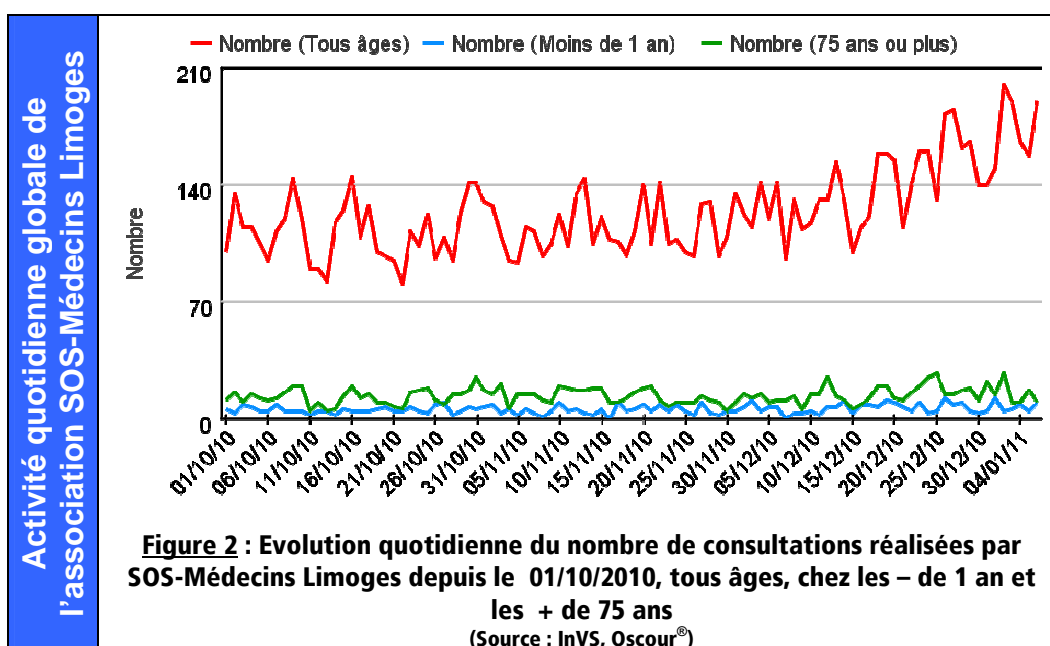
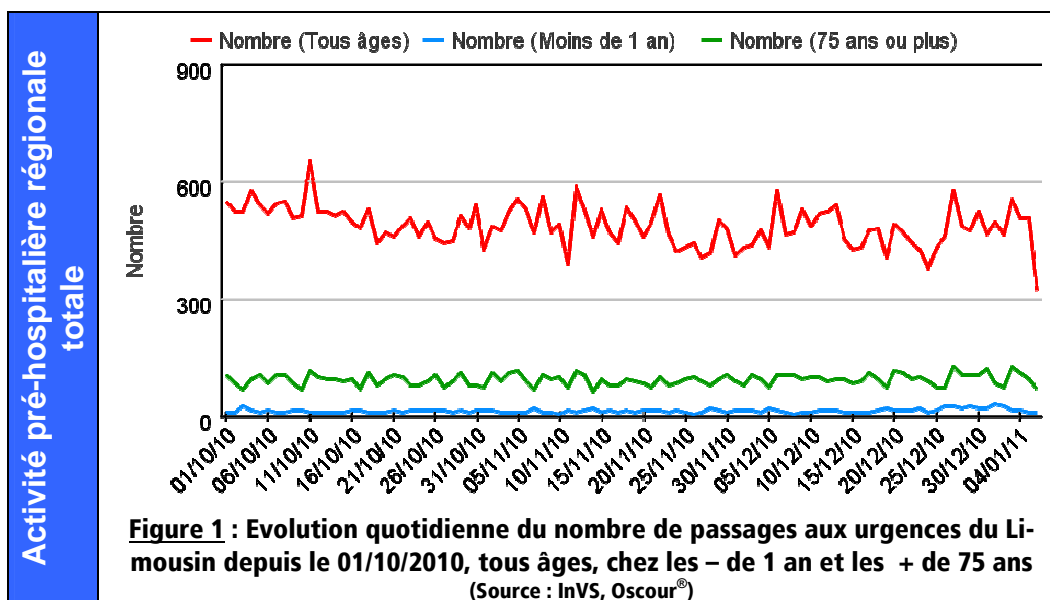
S'agissant des personnes admises aux urgences pour « hypothermie », ont été recensés :

- 2 passages en semaine 52-2010 (1 au CH de Brive, 1 au CH de Saint-Junien)
- 2 passages en semaine 01-2011 (données provisoires) (1 CH de Tulle, 1 au CH de Guéret)

Activité médicale d'urgence en région

Le système de surveillance sanitaire des urgences et des décès (Sursaud®) de l'Institut de veille sanitaire (InVS) constitue un outil partagé pour la surveillance sanitaire (recueil, contrôle et exploitation des données). Il permet de traiter et de mettre à disposition les données des services d'urgences participant au réseau pour l'Organisation de la surveillance coordonnée des urgences (Oscour®) et des associations SOS-Médecins.

Dans le Limousin, les 10 services d'urgences participent au réseau Oscour® depuis 2007 (cf détail page 6). L'association SOS-Médecins Limoges transmet également ses données à l'InVS depuis 2006.



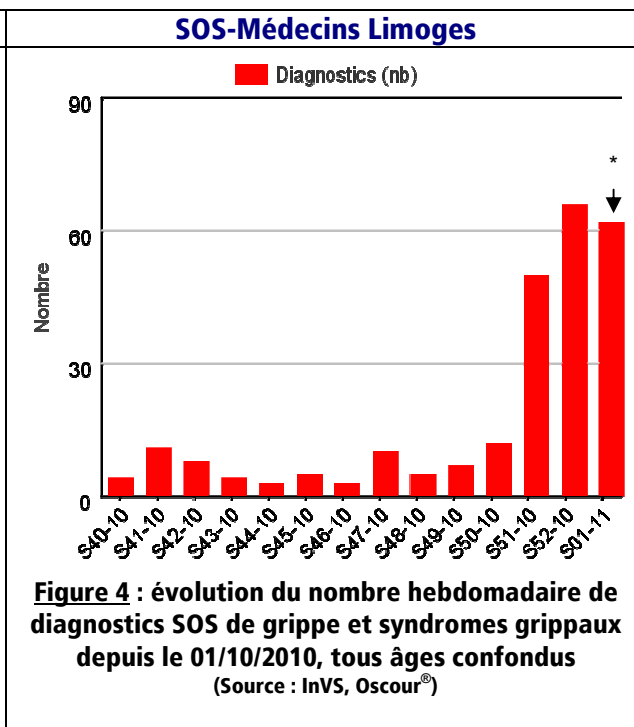
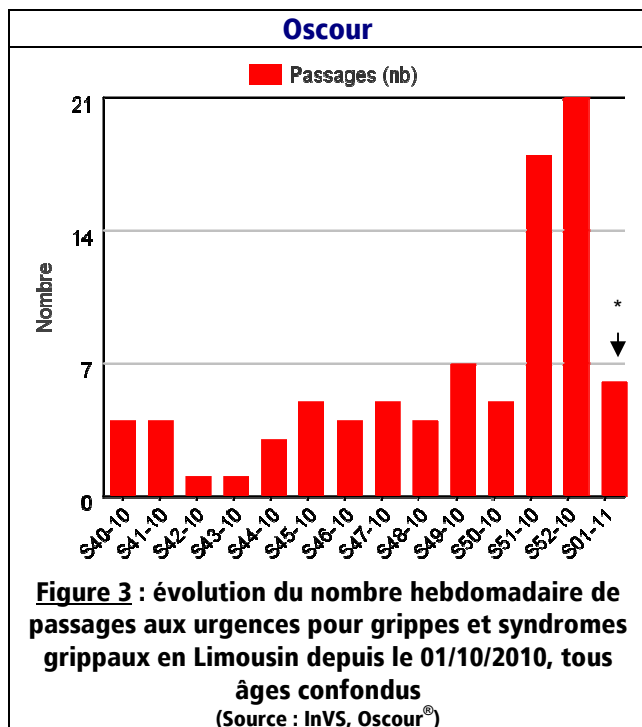
Surveillance de pathologies spécifiques

Dans ce bulletin, les données présentées concernent :

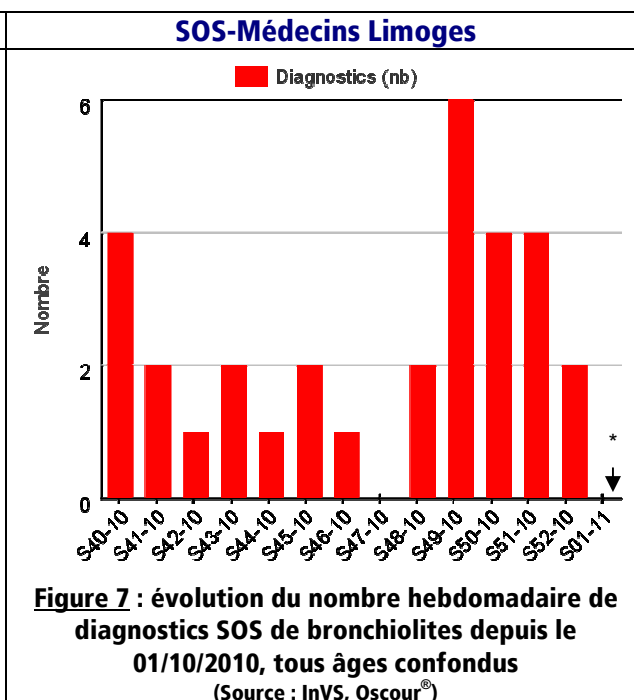
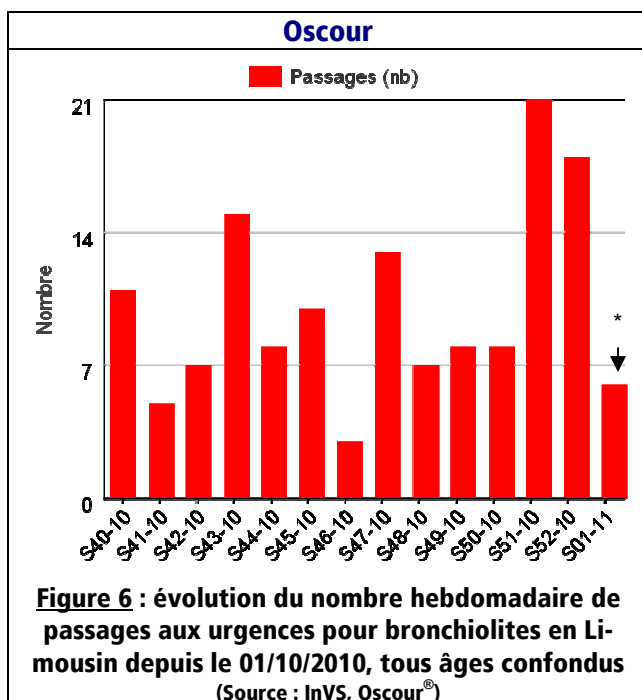
- les pathologies infectieuses : les gripes et syndromes grippaux, les bronchiolites, les gastro-entérites ;
- les pathologies liées à l'environnement : les intoxications au monoxyde de carbone (CO), les hypothermies.

Pathologies infectieuses

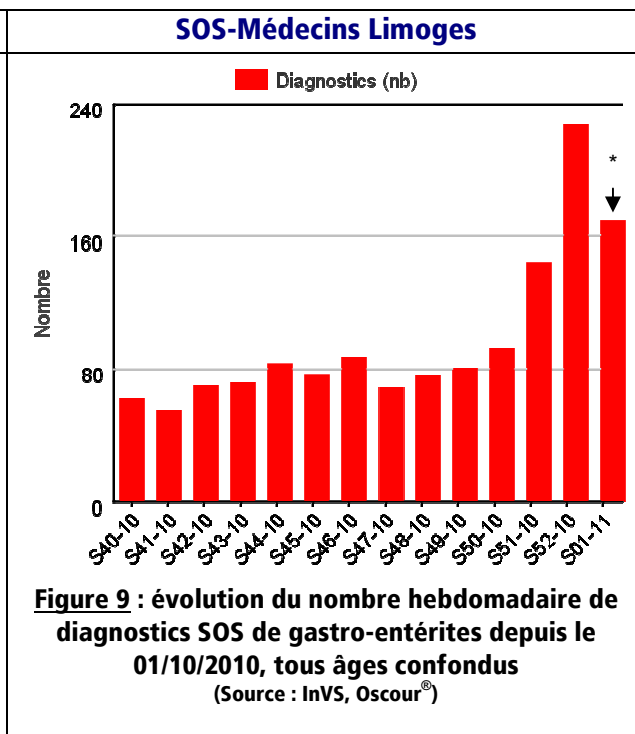
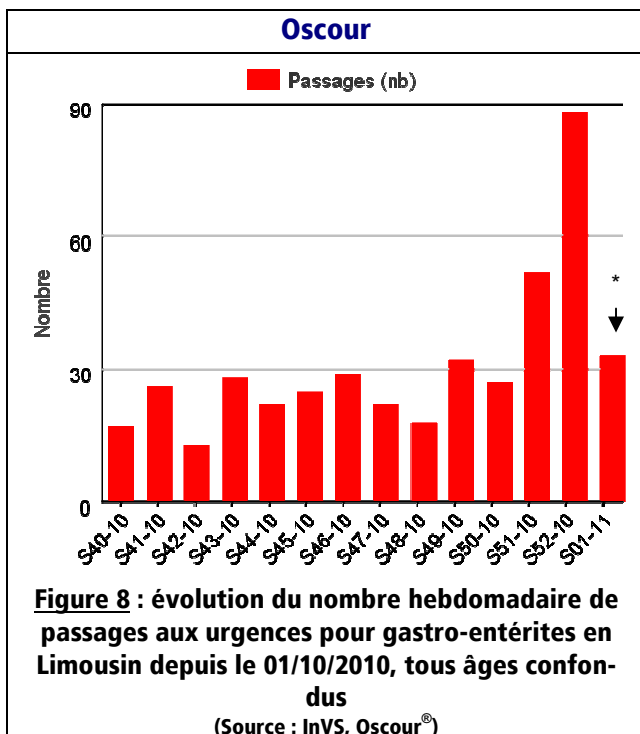
Gripes et syndromes grippaux



Bronchiolites



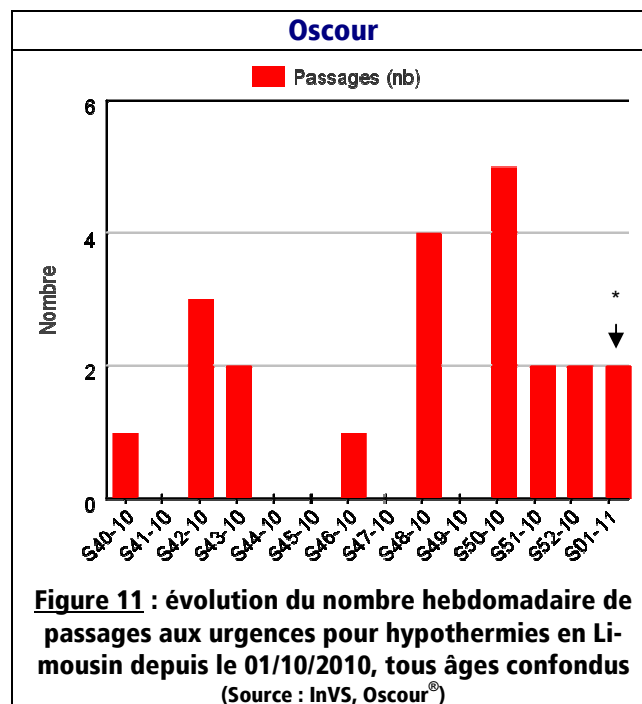
* : Données dernière semaine incomplètes



* : Données dernière semaine incomplètes



Aucun cas d'intoxication au CO n'a été diagnostiqué par SOS-Médecins Limoges depuis le 01/09/2010.



La seule source d'information disponible concernant le nombre de cas d'hypothermie est le réseau Oscour®.

* : Données dernière semaine incomplètes

Sources d'information

• Organisation de la surveillance coordonnée des Urgences (Oscour®)

Dix services d'urgences du Limousin ont adhéré au réseau Oscour® dès 2007.

Tableau 1 : Etablissements du Limousin participant au réseau Oscour®

Département	Etablissement	Date de début de transmission des données
Corrèze (19)	CH de Brive	04/06/2007
	CH de Tulle	07/06/2007
	CH d'Ussel	03/06/2007
Creuse (23)	CH de Guéret	05/06/2007
	Clinique de la Croix Blanche - Moutier	08/06/2007
Haute-Vienne (87)	CHU de Limoges - Dupuytren	01/06/2007
	CH de Saint-Junien	06/06/2007
	CH de Saint-Yrieix	02/06/2007
	CHU de Limoges - Hôpital Mère/Enfant	09/06/2007
	Clinique de Chenieux	05/09/2007

• SOS-Médecins Limoges

Les données d'activité de SOS-Médecins Limoges parviennent quotidiennement à l'InVS depuis le 01/07/2006.

Liens utiles

Pour plus d'informations, vous pouvez consulter les sites suivants :

- le dossier thématique sur le site de l'InVS se rapportant à la surveillance à partir des intervenants de l'urgence : <http://www.invs.sante.fr/surveillance/urgences/default.htm>

- les Points Hebdo précédents produits par la Cire : <http://www.invs.sante.fr/regions/index.htm> (rubrique publications)

- le site de l'Agence régionale de santé du Limousin : <http://www.ars.limousin.sante.fr/Internet.Limousin.0.html>

Remerciements

Aux équipes des services d'urgences participant au réseau Oscour®, aux médecins de l'association SOS-Médecins Limoges ainsi qu'à l'ensemble des professionnels de santé participant à la surveillance.

Si vous souhaitez être destinataire du Point Hebdo réalisé par la Cire, merci de nous en informer par email : ars-limousin-pch-cire@ars.sante.fr ou par téléphone au 05 49 44 83 18.

Directeur de la publication : Dr Françoise Weber, Directrice générale de l'InVS

Diffusion : Cire Limousin Poitou-Charentes, ARS Poitou-Charentes, 4 rue Micheline Ostermeyer, 86021 Poitiers cedex

Tél. : 05 49 44 83 18 - Fax : 05 49 42 31 54 – Email : ars-limousin-pch-cire@ars.sante.fr
<http://www.invs.sante.fr>

Le point épidémiologique hebdo

Nos partenaires



- Les centres hospitaliers : Brive, Tulle, Ussel, Guéret, Saint-Junien, Saint-Yrieix
- le CHU de Limoges (Dupuytren et Hôpital de la Mère et de l'Enfant),
- les cliniques de la Croix Blanche et de Chenieux
- L'association SOS-Médecins Limoges
- L'ARS du Limousin