



Surveillance sanitaire en Île-de-France

Point épidémiologique hebdomadaire du jeudi 31 mai 2012

Données du 21 au 27 mai 2012 (semaine 21)

| Synthèse |

En semaine 21, on ne constate aucun événement notable dans la région.

Comme chaque année, le Plan national canicule débutera demain vendredi 1^{er} juin.

| Pathologies |

Gastroentérite *(cf. graphiques page 2)*

Données hospitalières : nombre de passages pour **diagnostic** de gastroentérite (codes Cim10 A08 et A09) dans des services d'urgence hospitaliers (source : réseau Oscour® via SurSaUD®). Données de médecine de ville : nombre d'appels à SOS Médecins pour un **motif** évoquant une gastroentérite (diarrhée et/ou vomissements) (source : réseau épidémiologique SOS Médecins France via SurSaUD®).

En semaine 21, le nombre de passages aux urgences (tous âges) pour gastroentérite et le nombre d'appels à SOS Médecins pour un motif évoquant une gastroentérite d'adultes de 15 ans et plus sont restés stables par rapport à la semaine précédente (*cf. figures 1 et 2*). Après la diminution observée la semaine dernière, le nombre d'appels à SOS Médecins pour un motif évoquant une gastroentérite concernant des enfants de moins de 15 ans a quant à lui légèrement augmenté (+ 13 % par rapport à la semaine 20) (*cf. figure 2*).

En Île-de-France en semaine 21, selon le réseau Sentinelles, le taux d'incidence régional de la diarrhée aiguë a été de 164 cas pour 100 000 habitants, juste au niveau du seuil épidémique national (164 cas pour 100 000 habitants).

En France métropolitaine, le taux d'incidence a été estimé à 145 cas pour 100 000 habitants (<http://websenti.b3e.jussieu.fr/sentiweb/>).

Gastroentérite

Figure 1

Evolution du nombre de passages dans des services d'urgence d'Île-de-France et du nombre d'appels à des associations SOS Médecins pour gastroentérite au cours de la dernière année (nombre hebdomadaire) - **adultes (15 ans et plus)**

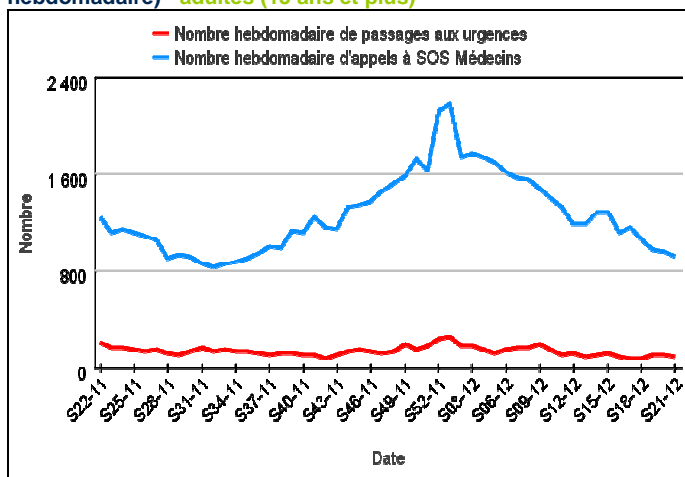
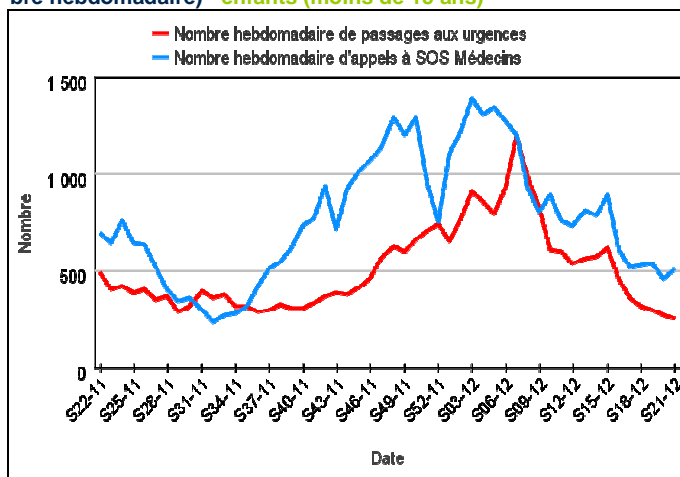


Figure 2

Evolution du nombre de passages dans des services d'urgence d'Île-de-France et du nombre d'appels à des associations SOS Médecins pour gastroentérite au cours de la dernière année (nombre hebdomadaire) - **enfants (moins de 15 ans)**



Autres pathologies

En semaine 21, le réseau Sentinelles a noté un foyer d'activité modérée de la varicelle en Île-de-France : le taux d'incidence régional (28 cas pour 100 000 habitants) se situe en dessous du taux d'incidence national (45 cas pour 100 000 habitants).

Par ailleurs, on note en semaine 21 une tendance à l'augmentation du nombre de passages aux urgences pour traumatismes et du nombre d'appels à SOS Médecins pour un motif évoquant des allergies (adultes et enfants).

Enfin, avec l'arrivée des beaux jours, on note les premiers cas de piqûre ou d'hyperthermie vus aux urgences hospitalières ou de ville.

Indicateurs d'activité

Urgences hospitalières : nombre de passages dans 62 services d'urgence et nombre de passages suivis d'une hospitalisation ou d'un transfert - moins de 2 ans, de 2 à moins de 15 ans, de 15 à moins de 75 ans, 75 ans et plus (source : réseau Oscour® via SurSaUD®).

SOS Médecins : nombre d'appels suivis d'une visite médicale à domicile - moins de 2 ans, de 2 à moins de 15 ans, de 15 à moins de 75 ans, 75 ans et plus (source : réseau épidémiologique SOS Médecins France via SurSaUD®).

Samu : nombre d'affaires traitées, c'est-à-dire toute sollicitation du Samu ayant donné lieu à une prise en charge quelle que soit la réponse et quel que soit le nombre de personnes concernées par l'affaire (source : Cerveau).

Sapeurs pompiers : nombre d'interventions pour secours à personne quel qu'en soit le motif (source : COZ).

Evolution* en semaine 21	
Passages aux urgences hospitalières Enfants de moins de 2 ans	→
Hospitalisations et transferts Enfants de moins de 2 ans	→
Passages aux urgences hospitalières Enfants de 2 à moins de 15 ans	↗↗
Hospitalisations et transferts Enfants de 2 à moins de 15 ans	↗
Passages aux urgences hospitalières Adultes de 15 à moins de 75 ans	↗
Hospitalisations et transferts Adultes de 15 à moins de 75 ans	↗
Passages aux urgences hospitalières Adultes âgés de 75 ans et plus	↗
Hospitalisations et transferts Adultes âgés de 75 ans et plus	→
Appels à SOS Médecins Enfants de moins de 2 ans	→
Appels à SOS Médecins Enfants de 2 à moins de 15 ans	↗
Appels à SOS Médecins Adultes de 15 à moins de 75 ans	↘
Appels à SOS Médecins Adultes âgés de 75 ans et plus	↘
Samu	→
Sapeurs pompiers	↗↗

*La **tendance** est déterminée par le pourcentage de variation par rapport à la moyenne des quatre semaines précédentes.

Légende	
↘↘	Baisse marquée de l'activité
↘	Tendance à la baisse
→	Stabilité
↗	Tendance à la hausse
↗↗	Hausse marquée de l'activité
ND	Données non disponibles

En semaine 21, le nombre de passages dans les services d'urgence de la région d'enfants âgés de 2 à moins de 15 ans a augmenté par rapport aux 4 semaines précédentes, mais les valeurs atteintes sont de l'ordre de celles observées les années précédentes à la même période. Le nombre de sorties des sapeurs pompiers pour secours à victimes, également en augmentation par rapport aux 4 semaines précédentes, a été légèrement supérieur en semaine 21 aux valeurs enregistrées les années antérieures, sans doute en lien avec l'augmentation des températures dans la région.

Mortalité globale

Nombre de décès domiciliés ou non par jour du décès, enregistrés par les services d'état civil (sans les transcriptions et les enfants morts nés) pour 192 communes de la région (source : Insee). **Les données de la dernière semaine sont incomplètes et ne sont donc pas interprétables.**

Figure 3
Nombre hebdomadaire de décès (tous âges) de 2005 à 2012

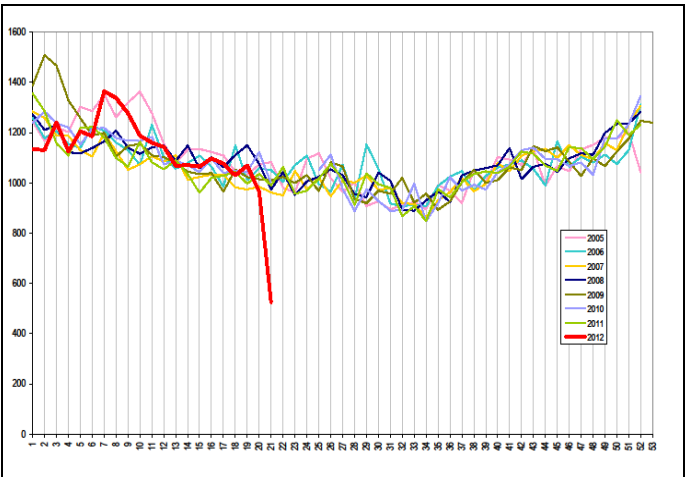
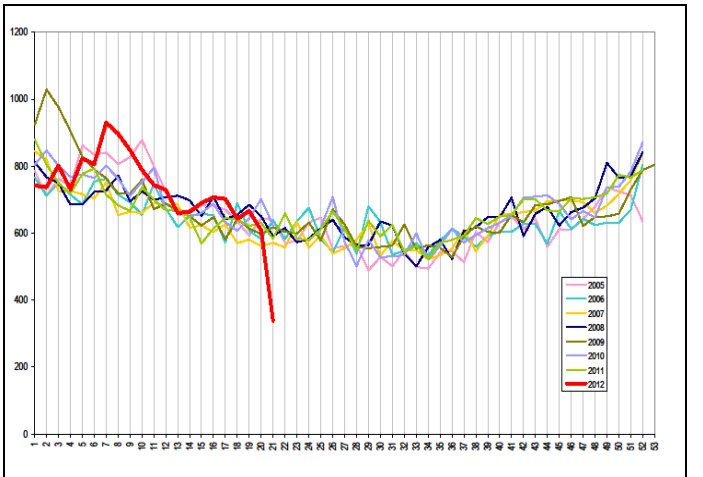


Figure 4
Nombre hebdomadaire de décès de personnes âgées de 75 ans et plus de 2005 à 2012



On ne note pas d'augmentation marquée du nombre de décès au niveau régional ces dernières semaines.

| Signalements et autres systèmes de surveillance |

Les informations contenues dans cette rubrique ne se veulent pas exhaustives.

Au niveau départemental ou régional

Dans un communiqué de presse daté du 23 mai, l'ARS Île-de-France annonce l'organisation début juin du dépistage autour de cas de tuberculose dans un lycée du Val-de-Marne

(<http://www.ars.iledefrance.sante.fr/Depistage-autour-de-cas-de-tub.137527.0.html>).

Au niveau national

L'InVS propose un point d'actualité au 25 mai traitant de l'épidémie de rougeole en France (<http://www.invs.sante.fr/Dossiers-thematiques/Maladies-infectieuses/Maladies-a-prevention-vaccinale/Rougeole/Points-d-actualites/Epidemie-de-rougeole-en-France.-Actualisation-des-donnees-de-surveillance-au-24-mai-2012>).

Au niveau international

Au sommaire du **Bulletin hebdomadaire international** cette semaine : grippe A(H5N1) / foyers aviaires dans le Monde

(<http://www.invs.sante.fr/Publications-et-outils/Bulletin-hebdomadaire-international>).

| Partenaires régionaux de la surveillance |

La Cire Île-de-France Champagne-Ardenne remercie :

- l'Agence régionale de santé (ARS) d'Île-de-France et ses délégations territoriales
- les associations SOS Médecins adhérant au réseau épidémiologique SOS Médecins France
- le Centre de veille et d'action sur les urgences (Cerveau)
- le Centre opérationnel de la Zone de défense de Paris (COZ)
- les centres hospitaliers adhérant au réseau Oscour®
- le réseau bronchiolite ARB Île-de-France
- les Samu
- les Services départementaux d'incendie et de secours et la Brigade des sapeurs pompiers de Paris
- les services d'états civils des communes informatisées
- la ville de Paris : le Centre d'action sociale de la ville de Paris (CasVP) et le service de l'état civil.

| Point épidémi hebdo |

Les précédents Points épidémi hebdo sont consultables sur le site Internet de l'InVS :

http://www.invs.sante.fr/Publications-et-outils/Points-epidemiologiques/%28node_id%29/109/%28aa_localisation%29/%C3%8Eile-de-France.

Directeur de la publication
Dr Françoise Weber,
directrice générale de l'InVS

Rédacteurs

Elsa Baffert
Clément Bassi, Nicolas Carré,
Aurélien Etienne,
Cécile Forgeot, Hubert Isnard,
Céline Legout, Emeline Leporc,
Ibrahim Mouchetrou-Njoya,
Annie-Claude Paty,
Myriam Taouji

Diffusion

Cire Île-de-France
Champagne-Ardenne
ARS Île-de-France
"Le Millénaire"
35 rue de la Gare
75168 PARIS CEDEX 19
Tél. : 01.44.02.08.16
Fax. : 01.44.02.06.76
Mél. : ars-idf-cire@ars.sante.fr