

Surveillance sanitaire en Île-de-France

Point épidémiologique hebdomadaire du jeudi 24 novembre 2011

Données du 14 au 20 novembre 2011 (semaine 46)

| Synthèse |

En semaine 46, reprise marquée de l'épidémie de bronchiolite qui représente désormais, pour les moins de 2 ans, un passage aux urgences sur 4 (proportion généralement observée au moment des pics de l'épidémie).

| Pathologies |

Bronchiolite *(cf. graphiques page 2)*

Données hospitalières : nombre de passages pour **diagnostic** de bronchiolite (code Cim10 J21) dans des services d'urgence hospitaliers (source : réseau Oscour® via SurSaUD®). Données de médecine de ville : nombre cumulé d'appels pour kinésithérapeute reçus du vendredi au dimanche dans le réseau bronchiolite ARB Ile-de-France - enfants de moins de 2 ans (source : réseau ARB).

Le nombre hebdomadaire de passages aux urgences d'enfants de moins de 2 ans pour bronchiolite a augmenté en semaine 46 par rapport à la semaine 45 (+ 41 %). Ce diagnostic représente désormais presque 24 % des passages pour cette tranche d'âge, pourcentage habituellement observé au moment du pic de l'épidémie. Le nombre de passages pour bronchiolite est à nouveau comparable à celui observé en 2008, année d'activité particulièrement importante (*cf.* figure 1). Ces trois derniers jours, la proportion de passages pour bronchiolite atteint 26 % (à consolider la semaine prochaine).

Par ailleurs, le nombre d'hospitalisations pour bronchiolite a augmenté en semaine 46, mais le taux d'hospitalisations reste de l'ordre de 30 % (pourcentage habituel).

Le nombre de demandes de kinésithérapeute au Réseau Bronchiolite ARB Île-de-France pour des enfants de moins de 2 ans a également augmenté en semaine 46 (+ 31 % par rapport à la semaine 45), suivant la cinétique habituellement observée à cette période de l'année (*cf.* figure 2).

Enfin, un point de situation épidémiologique sur la bronchiolite en France métropolitaine au 23 novembre est disponible sur le site de l'InVS (<http://www.invs.sante.fr/Dossiers-thematiques/Maladies-infectieuses/Infections-respiratoires/Bronchiolite/Situation-epidemiologique-de-la-bronchiolite-en-France-metropolitaine>).

Gastroentérite *(cf. graphiques page 2)*

Données hospitalières : nombre de passages pour **diagnostic** de gastroentérite (codes Cim10 A08 et A09) dans des services d'urgence hospitaliers (source : réseau Oscour® via SurSaUD®). Données de médecine de ville : nombre d'appels à SOS Médecins pour un **motif** évoquant une gastroentérite (diarrhée et/ou vomissements) (source : réseau épidémiologique SOS Médecins France via SurSaUD®).

En semaine 46, les recours aux urgences (hospitalières et de ville) des enfants de moins de 15 ans, ont légèrement augmenté comparativement à la semaine précédente, et ont atteint des niveaux élevés dimanche 20 novembre (*cf.* figures 3 et 4). Concernant les adultes de 15 ans et plus ces nombres sont restés relativement stables par rapport à la semaine 45.

Selon le réseau Sentinelles, le taux d'incidence régional de la diarrhée aigüe en semaine 46 (157 cas pour 100 000 habitants) se situe en-dessous du seuil épidémique national (244 cas pour 100 000 habitants) (<http://websenti.b3e.jussieu.fr/sentiweb/>).

Autres pathologies

En semaine 46, pour les enfants (de moins de 15 ans) on note une augmentation des recours aux urgences hospitalières pour asthme (+ 28 % par rapport à la semaine 45), et la progression des appels à SOS Médecins pour un motif évoquant une pathologie respiratoire (+ 16 %).

Le réseau Sentinelles a également noté un foyer d'activité modérée des crises d'asthme en semaine 46 : le taux d'incidence régional (23 cas pour 100 000 habitants) se situe au niveau du taux d'incidence national (22 pour 100 000 habitants).

| Mortalité globale |

Mortalité toutes causes *(cf. graphiques page 2)*

Nombre de décès domiciliés ou non par jour du décès, enregistrés par les services d'état civil (sans les transcriptions et les enfants morts nés) pour 192 communes de la région (source : Insee).

On n'observe pas ces dernières semaines d'augmentation notable de la mortalité au niveau régional (*cf.* figures 5 et 6).

Bronchiolite

Figure 1

Comparaison aux 6 années antérieures du nombre hebdomadaire de passages dans des services d'urgence d'Île-de-France pour bronchiolite - **enfants de moins de 2 ans**

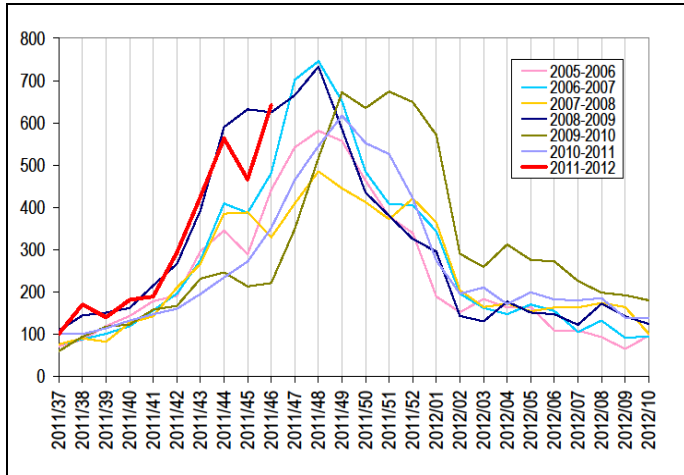
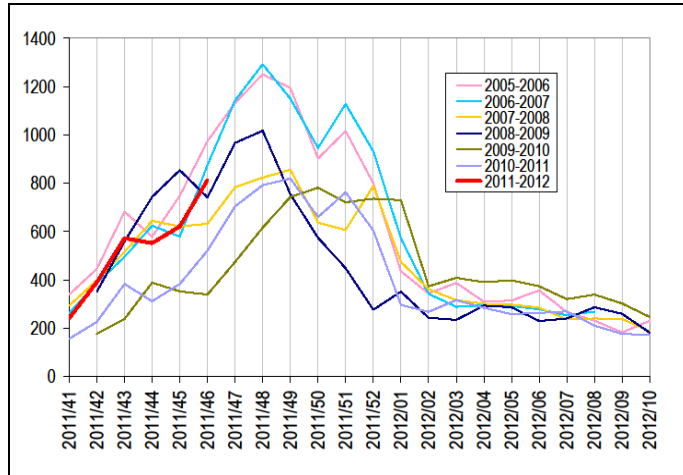


Figure 2

Comparaison aux 6 années antérieures du nombre hebdomadaire de demandes de kinésithérapeute au réseau ARB - **enfants de moins de 2 ans**



Gastroentérite

Figure 3

Evolution du nombre de passages dans des services d'urgence d'Île-de-France et du nombre d'appels à des associations SOS Médecins pour **gastroentérite** au cours de la dernière année (nombre hebdomadaire) - **adultes (15 ans et plus)**

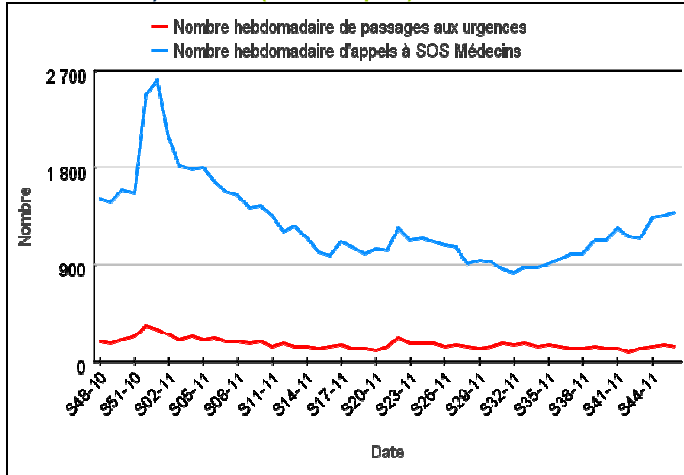
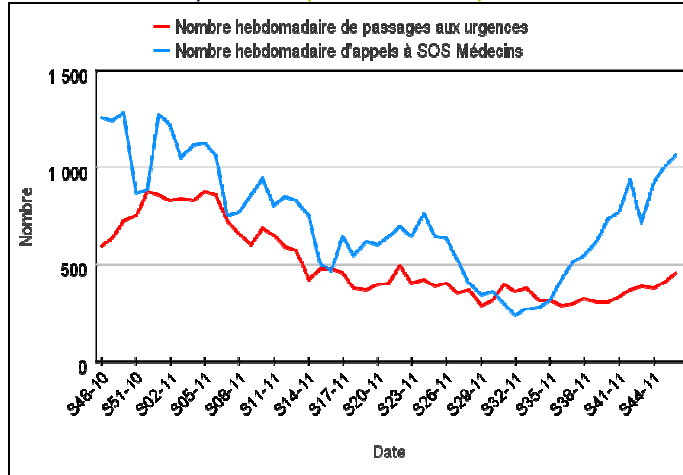


Figure 4

Evolution du nombre de passages dans des services d'urgence d'Île-de-France et du nombre d'appels à des associations SOS Médecins pour **gastroentérite** au cours de la dernière année (nombre hebdomadaire) - **enfants (moins de 15 ans)**



Mortalité toutes causes

Figure 5

Nombre hebdomadaire de décès (tous âges) de 2005 à 2011 (les données de la dernière semaine sont incomplètes et ne sont donc pas interprétables)

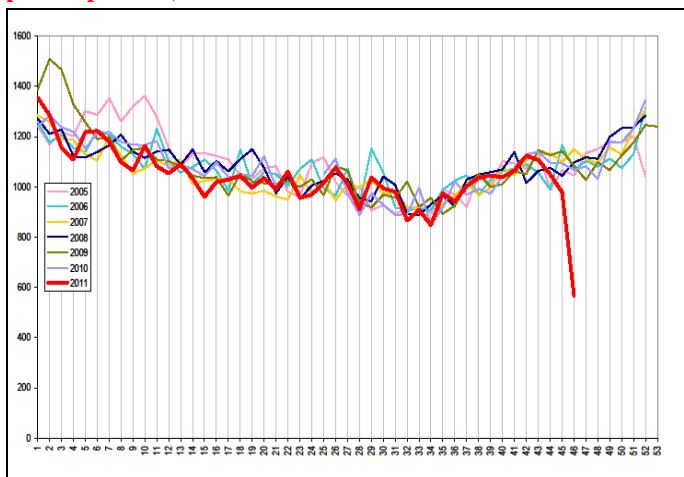
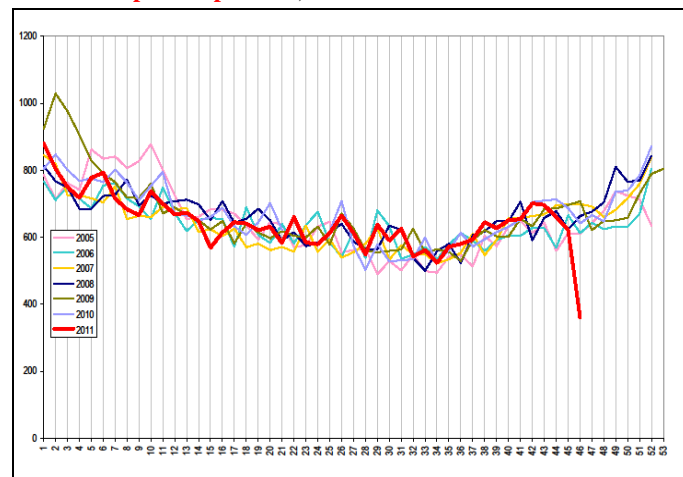


Figure 6

Nombre hebdomadaire de décès de personnes âgées de 75 ans et plus de 2005 à 2011 (les données de la dernière semaine sont incomplètes et ne sont donc pas interprétables)



| Indicateurs d'activité |

Urgences hospitalières : nombre de passages dans 62 services d'urgence et nombre de passages suivis d'une hospitalisation ou d'un transfert - **moins de 2 ans, de 2 à moins de 15 ans, de 15 à moins de 75 ans, 75 ans et plus** (source : réseau Oscour® via SurSaUD®).

SOS Médecins : nombre d'appels suivis d'une visite médicale à domicile - **moins de 2 ans, de 2 à moins de 15 ans, de 15 à moins de 75 ans, 75 ans et plus** (source : réseau épidémiologique SOS Médecins France via SurSaUD®).

Samu : nombre d'affaires traitées, c'est-à-dire toute sollicitation du Samu ayant donné lieu à une prise en charge quelle que soit la réponse et quel que soit le nombre de personnes concernées par l'affaire (source : Cerveau).

Sapeurs pompiers : nombre d'interventions pour secours à personne quel qu'en soit le motif (source : COZ).

Evolution*	en semaine 46
Passages aux urgences hospitalières Enfants de moins de 2 ans	↗
Hospitalisations et transferts Enfants de moins de 2 ans	↗
Passages aux urgences hospitalières Enfants de 2 à moins de 15 ans	↗
Hospitalisations et transferts Enfants de 2 à moins de 15 ans	→
Passages aux urgences hospitalières Adultes de 15 à moins de 75 ans	→
Hospitalisations et transferts Adultes de 15 à moins de 75 ans	→
Passages aux urgences hospitalières Adultes âgés de 75 ans et plus	→
Hospitalisations et transferts Adultes âgés de 75 ans et plus	→
Appels à SOS Médecins Enfants de moins de 2 ans	→
Appels à SOS Médecins Enfants de 2 à moins de 15 ans	↗↗
Appels à SOS Médecins Adultes de 15 à moins de 75 ans	→
Appels à SOS Médecins Adultes âgés de 75 ans et plus	↘
Samu	→
Sapeurs pompiers	→

*La **tendance** est déterminée par le pourcentage de variation par rapport à la moyenne des **quatre** semaines précédentes.

 Légende 	
↘↘	Baisse marquée de l'activité
↘	Tendance à la baisse
→	Stabilité
↗	Tendance à la hausse
↗↗	Hausse marquée de l'activité
ND	Données non disponibles

Les recours aux urgences (hospitalières et de ville) des enfants de moins de 2 ans reprennent leur progression. Pour cette classe d'âge, les nombres de passages aux urgences, d'hospitalisations et d'appels à SOS Médecins sont supérieurs à ceux observés les années précédentes, y compris à ceux enregistrés en 2008 année de forte activité.

Par ailleurs, le nombre d'appels à SOS Médecins concernant des enfants de 2 à moins de 15 ans, en augmentation cette semaine, reste cependant similaire à celui observé en 2009 et 2010.

| Signalements et autres systèmes de surveillance |

Les informations contenues dans cette rubrique ne se veulent pas exhaustives.

Au niveau départemental ou régional

Pas d'évènement particulier nécessitant d'être signalé.

Au niveau national

Selon le Grog, en semaine 46, « la situation reste calme sur le front des infections respiratoires aiguës en France métropolitaine. Quelques cas sporadiques de grippe, importés ou autochtones, sont à nouveau signalés en médecine ambulatoire et à l'hôpital. Les deux types de grippe A et B se partagent l'origine de ces cas. »

(http://www.grog.org/cgi-files/db.cgi?action=bulletin_grog)

Deux communiqués du Ministère chargé de la Santé datés du 18 novembre sont disponibles sur le site <http://www.sante.gouv.fr/> :

- l'un relatif au plan d'action relatif aux biberons, tétines et téterelles stérilisés avec de l'oxyde d'éthylène ;
- l'autre relatif au bisphénol A.

Au niveau international

Au sommaire du **Bulletin hebdomadaire international** :

- A(H3N2) aux Etats-Unis ;
- Dengue sur l'Île de Yap (Etats fédérés de Micronésie) ;
- Grippe A(H5N1)/Foyers aviaires dans le monde

(<http://www.invs.sante.fr/Publications-et-outils/Bulletin-hebdomadaire-international>).

| Partenaires régionaux de la surveillance |

La Cire Île-de-France Champagne-Ardenne remercie :

- l'Agence régionale de santé (ARS) d'Île-de-France et ses délégations territoriales
- les associations SOS Médecins adhérant au réseau épidémiologique SOS Médecins France
- le Centre de veille et d'action sur les urgences (Cerveau)
- le Centre opérationnel de la Zone de défense de Paris (COZ)
- les centres hospitaliers adhérant au réseau Oscore®
- le réseau bronchiolite ARB Île-de-France
- les Samu
- les Services départementaux d'incendie et de secours et la Brigade des sapeurs pompiers de Paris
- les services d'états civils des communes informatisées
- la ville de Paris : le Centre d'action sociale de la ville de Paris (CasVP) et le service de l'état civil.

Directeur de la publication
Dr Françoise Weber,
directrice générale de l'InVS

Rédacteurs

Elsa Baffert
Clément Bassi, Nicolas Carré,
Cécile Forgeot, Hubert Isnard,
Céline Legout, Emeline Leporc,
Ibrahim Mouchetrou-Njoya,
Myriam Taouqi

Diffusion

Cire Île-de-France
Champagne-Ardenne
ARS Île-de-France
"Le Millénaire"
35 rue de la Gare
75168 PARIS CEDEX 19
Tél. : 01.44.02.08.16
Fax. : 01.44.02.06.76
Mél. : ars-idf-cire@ars.sante.fr