

Surveillance sanitaire en Île-de-France

Point épidémiologique hebdomadaire

du mercredi 24 novembre 2010

Données du 15 au 21 novembre 2010 (semaine 46)

| Synthèse |

En semaine 46, les recours pour bronchiolite (passages aux urgences et recours au Réseau Bronchiolite ARB Île-de-France) chez les enfants de moins de 2 ans et pour pathologies respiratoires (SOS Médecins) chez les enfants ont augmenté par rapport aux semaines précédentes. Ces augmentations sont habituelles à cette époque de l'année.

| Pathologies |

Bronchiolite (cf. définition des indicateurs et graphiques page 2)

En semaine 46, le nombre de passages aux urgences hospitalières pour bronchiolite chez les enfants de moins de 2 ans a augmenté par rapport aux semaines précédentes (il a représenté environ 16 % des passages pour cette classe d'âge, pourcentage qui reste inférieur à celui observé en 2008, année relativement caractéristique de l'épidémie, à la même période *(cf. figure 1)*).

L'activité du Réseau Bronchiolite ARB Île-de-France a également augmenté par rapport aux semaines précédentes tout en restant inférieure aux années antérieures à la même période (année 2009 exclue - *cf. figure 2*).

Gastroentérite (cf. définition des indicateurs et graphiques page 2)

Le nombre d'appels à SOS Médecins pour un motif évoquant une gastroentérite concernant des enfants a augmenté dimanche 21 novembre par rapport aux semaines précédentes *(cf. figure 4)*.

Selon le réseau Sentinelles, le taux d'incidence régional de la diarrhée aiguë en semaine 46 (112 cas pour 100 000 habitants) est resté inférieur au seuil épidémique national (248 pour 100 000 habitants - <http://websenti.b3e.jussieu.fr/sentiweb/>).

Autres pathologies

Les recours à SOS Médecins pour des motifs évoquant des pathologies respiratoires et/ou des fièvres chez les enfants ont augmenté dimanche 21 novembre. On note également ce même jour une légère augmentation des passages pour asthme chez les enfants de moins de 2 ans.

Le réseau Sentinelles a noté en semaine 46 en Île-de-France un foyer d'activité modérée des crises d'asthme : le taux d'incidence régional (27 cas pour 100 000 habitants) était du même ordre que le taux d'incidence national (25 cas pour 100 000 habitants).

| Mortalité globale |

Mortalité toutes causes (cf. définition des indicateurs et graphiques page 2)

Pas d'augmentation notable de la mortalité depuis la semaine 43.

Bronchiolite

Données hospitalières : nombre de passages pour **diagnostic** de bronchiolite (code Cim10 J21) dans des services d'urgence hospitaliers (source : réseau Oscour® via SurSaUD®).
Données de médecine de ville : nombre cumulé d'appels pour kinésithérapeutes reçus du vendredi au dimanche dans le réseau bronchiolite ARB Ile-de-France - enfants de moins de 2 ans (source : réseau ARB).

Figure 1

Evolution du nombre hebdomadaire de passages dans 41 services d'urgence d'Ile-de-France pour bronchiolite depuis août 2008 - enfants de moins de 2 ans

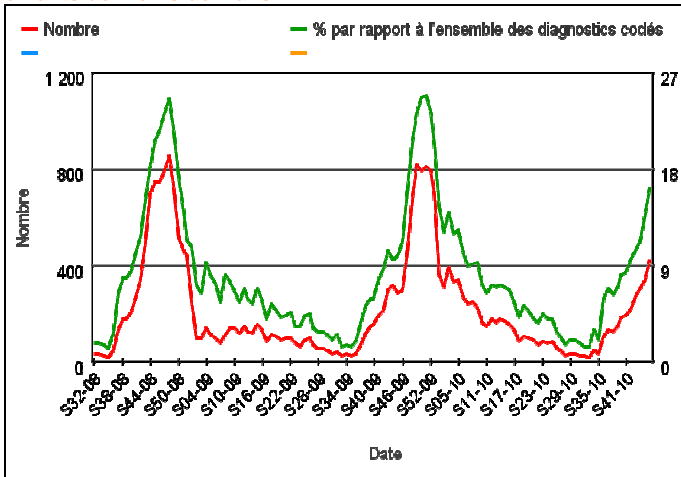
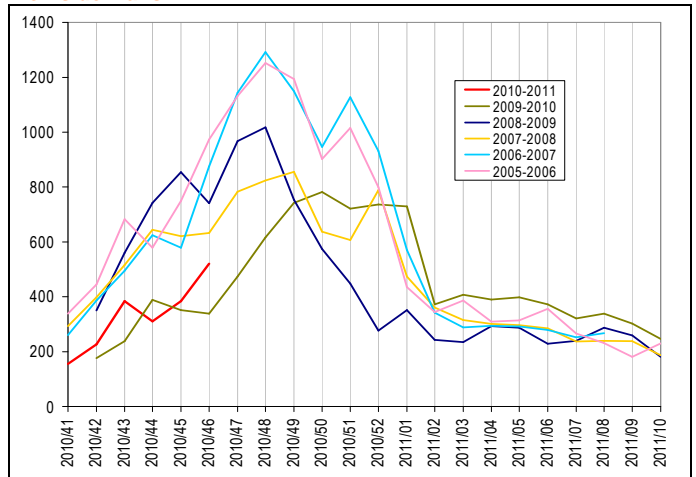


Figure 2

Comparaison aux 5 années antérieures du nombre hebdomadaire de demandes de kinésithérapeutes au réseau ARB - enfants de moins de 2 ans



Gastroentérite

Données hospitalières : nombre de passages pour **diagnostic** de gastroentérite (codes Cim10 A08 et A09) dans des services d'urgence hospitaliers (source : réseau Oscour® via SurSaUD®). Données de médecine de ville : nombre d'appels à SOS Médecins pour un **motif** évoquant une gastroentérite (diarrhée et/ou vomissements) (source : réseau épidémiologique SOS Médecins France via SurSaUD®).

Figure 3

Evolution du nombre de passages dans 62 services d'urgence d'Ile-de-France et du nombre d'appels à 5 associations SOS Médecins pour gastroentérite au cours de la dernière année (moyenne mobile 7 jours non centrée) - adultes (15 ans et plus)

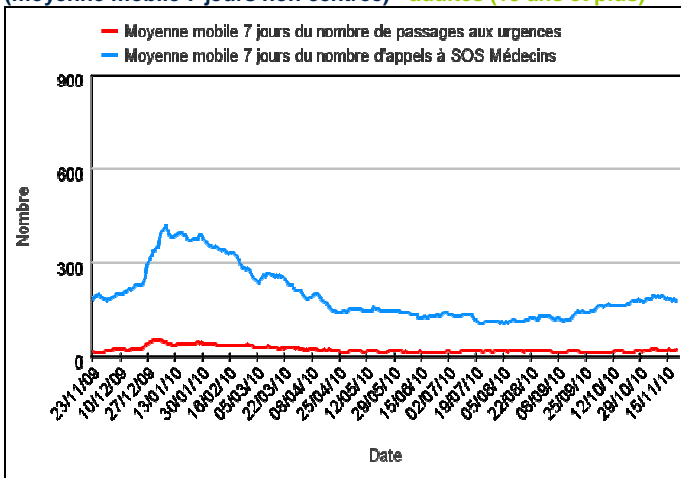
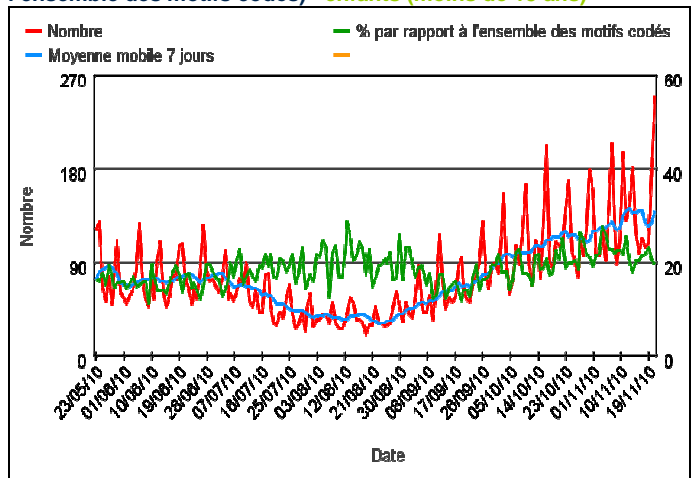


Figure 4

Evolution du nombre d'appels à 5 associations SOS Médecins pour gastroentérite au cours de la dernière année (nombre quotidien, moyenne mobile 7 jours non centrée et % par rapport à l'ensemble des motifs codés) - enfants (moins de 15 ans)



Mortalité toutes causes

Nombre de décès domiciliés ou non par jour du décès, enregistrés par les services d'état civil (sans les transcriptions et les enfants morts nés) pour 192 communes de la région (source : Insee).

Figure 5

Nombre hebdomadaire de décès (tous âges) de 2005 à 2010 (les données des semaines 22 à 24 et de la dernière semaine sont incomplètes et ne sont donc pas interprétables)

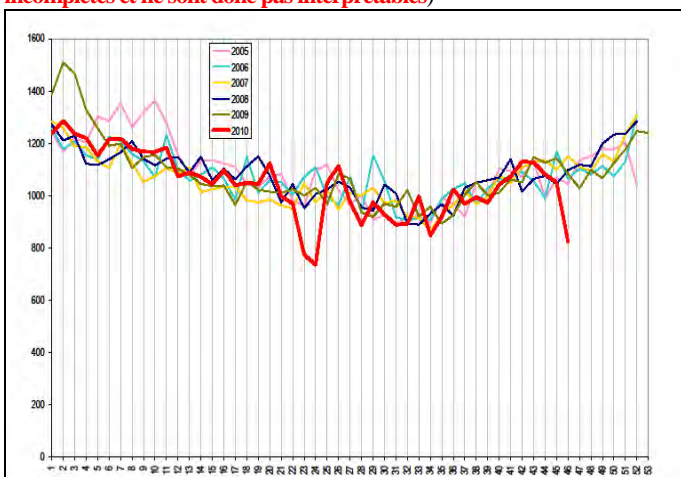
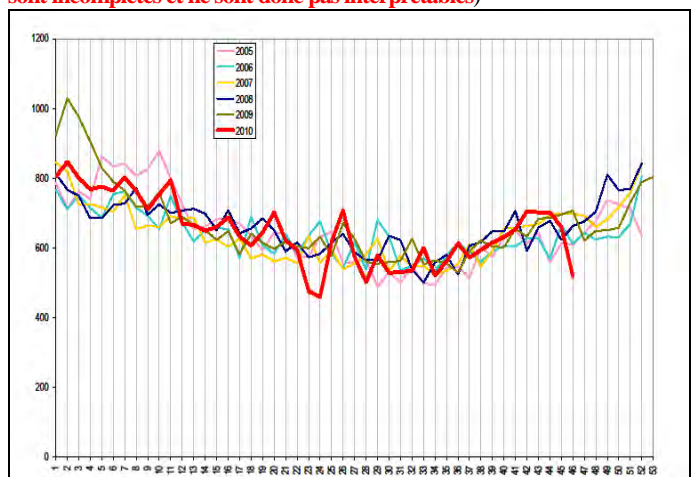


Figure 6

Nombre hebdomadaire de décès de personnes âgées de 75 ans et plus de 2005 à 2010 (les données des semaines 22 à 24 et de la dernière semaine sont incomplètes et ne sont donc pas interprétables)



Urgences hospitalières : nombre de passages dans 62 services d'urgence et nombre de passages suivis d'une hospitalisation ou d'un transfert - **moins de 2 ans, de 2 à moins de 15 ans**, de 15 à moins de 75 ans, 75 ans et plus (source : réseau Oscour® via SurSaUD®).

SOS Médecins : nombre d'appels suivis d'une visite médicale à domicile - **moins de 2 ans, de 2 à moins de 15 ans**, de 15 à moins de 75 ans, 75 ans et plus (source : réseau épidémiologique SOS Médecins France via SurSaUD®).

Samu : nombre d'affaires traitées, c'est-à-dire toute sollicitation du Samu ayant donné lieu à une prise en charge quelle que soit la réponse et quel que soit le nombre de personnes concernées par l'affaire (source : Cerveau).

Sapeurs pompiers : nombre d'interventions pour secours à personne quel qu'en soit le motif (source : COZ).

Evolution* en semaine 46

Passages aux urgences hospitalières Enfants de moins de 2 ans	→
Hospitalisations et transferts Enfants de moins de 2 ans	↗
Passages aux urgences hospitalières Enfants de 2 à moins de 15 ans	↗
Hospitalisations et transferts Enfants de 2 à moins de 15 ans	→
Passages aux urgences hospitalières Adultes de 15 à moins de 75 ans	→
Hospitalisations et transferts Adultes de 15 à moins de 75 ans	→
Passages aux urgences hospitalières Adultes âgés de 75 ans et plus	→
Hospitalisations et transferts Adultes âgés de 75 ans et plus	→
Appels à SOS Médecins Enfants de moins de 2 ans	→
Appels à SOS Médecins Enfants de 2 à moins de 15 ans	↗
Appels à SOS Médecins Adultes de 15 à moins de 75 ans	→
Appels à SOS Médecins Adultes âgés de 75 ans et plus	↘
Samu	→
Sapeurs pompiers	→

Légende |

↘	Tendance à la baisse
→	Stabilité
↗	Tendance à la hausse
↗↗	Hausse marquée de l'activité
ND	Données non disponibles

*La **tendance** est déterminée par le pourcentage de variation par rapport à la moyenne des **quatre** semaines précédentes.

La surveillance des indicateurs d'activité n'a pas montré en semaine 46 de variation inhabituelle à cette époque de l'année.

Les informations contenues dans cette rubrique ne se veulent pas exhaustives.

Au niveau départemental ou régional

Pas d'événement particulier nécessitant d'être signalé.

Au niveau national

Selon le **Grog**, « la fréquence des Infections Respiratoires Aiguës en médecine ambulatoire reste modeste pour cette période de l'année. Des cas sporadiques de grippe sont régulièrement signalés. L'activité du Virus Respiratoire Syncytial est à la hausse. » (http://www.grog.org/cgi-files/db.cgi?action=bulletin_grog)

Au niveau international

Le **Bulletin hebdomadaire international** est consultable à l'adresse <http://www.invs.sante.fr/international/>.

La Cire Île-de-France remercie :

- l'Agence régionale de santé (ARS) d'Île-de-France et ses délégations territoriales
- les associations SOS Médecins adhérant au réseau épidémiologique SOS Médecins France
- le Centre de veille et d'action sur les urgences (Cerveau)
- le Centre opérationnel de la Zone de défense de Paris (COZ)
- les centres hospitaliers adhérant au réseau Oscore®
- le réseau bronchiolite ARB Île-de-France
- les Samu
- les Services départementaux d'incendie et de secours et la Brigade des sapeurs pompiers de Paris
- les services d'états civils des communes informatisées
- la ville de Paris : le Centre d'action sociale de la ville de Paris (CasVP) et le service de l'état civil.

Des informations complémentaires sur les objectifs de la surveillance, les partenaires, les sources de données, les indicateurs suivis et les méthodes d'analyse sont disponibles à l'adresse : <http://ile-de-France.sante.gouv.fr/veille-sanitaire-et-alerte/surveiller-la-morbidite-et-la-mortalite/index.html>.

Directeur de la publication
Dr Françoise Weber,
directrice générale de l'InVS

Rédacteurs
Elsa Baffert
Clément Bassi, Nicolas Carré,
Hubert Isnard, Céline Legout,
Emeline Leporc,
Laurence Mandereau-Bruno

Diffusion
Cire Île-de-France
ARS Île-de-France
"Le Millénaire"
35 rue de la Gare
75168 PARIS CEDEX 19
Tél. : 01.44.02.08.16
Fax. : 01.44.02.06.76
Mél. : ars-idf-cire@ars.sante.fr

<http://www.ile-de-France.sante.gouv.fr/veille-sanitaire-et-alerte/>