

Point épidémiologique hebdomadaire du mercredi 24 juin 2015

Données du 15 au 21 juin 2015 (semaine 25)

| Synthèse |

En semaine 25, on n'observe pas d'événement sanitaire particulier dans la région.

| Pathologies |

Pathologies liées à la chaleur *(cf. graphiques page 2)*

Surveillance effectuée du 1^{er} juin au 31 août, dans le cadre du Système d'alerte canicule et santé intégré au Plan national canicule (<http://www.invs.sante.fr/Dossiers-thematiques/Environnement-et-sante/Climat-et-sante/Chaleur-et-sante/Actualites>)

Données hospitalières (source : SurSaUD®) : nombre quotidien de passages dans des services d'urgence hospitaliers pour un **diagnostic** d'hyperthermie et autres effets directs de la chaleur (codes Cim10 T67 et X30), de déshydratation (code Cim10 E86) et d'hyponatrémie (code Cim10 E871). Données de médecine de ville (source : SurSaUD®) : nombre quotidien de visites SOS Médecins pour lesquelles un **diagnostic** de coups de chaleur ou de déshydratation a été établi.

En semaine 25, le nombre de passages aux urgences pour des pathologies possiblement liées à la chaleur est resté stable (n=94 contre n=103 en semaine 24 dans les services retenus pour l'analyse).

Gastroentérite *(cf. graphiques page 2)*

Données hospitalières : nombre de passages pour **diagnostic** de gastroentérite (codes Cim10 A08 et A09) dans des services d'urgence hospitaliers (source : réseau Oscour® via SurSaUD®). **Données SOS Médecins** : nombre d'appels à SOS Médecins pour un **motif** évoquant une gastroentérite (diarrhée et/ou vomissements) (source : réseau SOS Médecins/InVS via SurSaUD®).

En semaine 25, on n'enregistre pas de variation particulière des recours en urgence pour gastroentérite par rapport à la semaine précédente *(cf. figures 5 et 6)*.

Selon les données du réseau Sentinelles, le taux d'incidence régional de la diarrhée aiguë était en semaine 25 de 103 cas pour 100 000 habitants (intervalle de confiance à 95 % : [48-158]), en dessous du seuil épidémique national (168 cas pour 100 000 habitants). En France métropolitaine, le taux d'incidence, qui a été estimé à 93 cas pour 100 000 habitants, se situait également en dessous du seuil épidémique (<http://www.sentiweb.fr>).

Autres pathologies

En semaine 25, on note :

- la poursuite de la progression du nombre de passages aux urgences d'enfants de moins de 15 ans pour **fièvre isolée** ;
- l'augmentation par rapport à la semaine précédente du nombre de passages aux urgences pour des **méningites virales** à entérovirus (n=20 dans l'ensemble des services retenus pour l'analyse, contre n=12 en semaine 24) ;
- une progression des passages aux urgences d'enfants de moins de 15 ans pour des **piqûres d'insecte**.

Le nombre de passages aux urgences d'adultes de 15 ans et plus pour **allergie** reste soutenu. La progression des recours aux urgences de ville et hospitalières d'adultes pour des **piqûres d'insecte** se poursuit.

On enregistre également une soixantaine d'appels à SOS Médecins concernant des enfants pour un motif évoquant une **varicelle**, ce qui est habituel à cette période de l'année.

Par ailleurs, le réseau Sentinelles a noté en semaine 25 un foyer d'activité modérée de la **varicelle** en Île-de-France : le taux d'incidence régional de 33 cas pour 100 000 habitants (données non consolidées) se situe juste en dessous du taux d'incidence national estimé à 35 cas pour 100 000 habitants (<http://www.sentiweb.fr>).

Pathologies liées à la chaleur

Figure 1

Evolution du nombre quotidien de passages aux urgences pour des pathologies possiblement liées avec la chaleur (hyperthermie et autres effets directs de la chaleur, déshydratation et hyponatrémie) au cours des 3 derniers mois

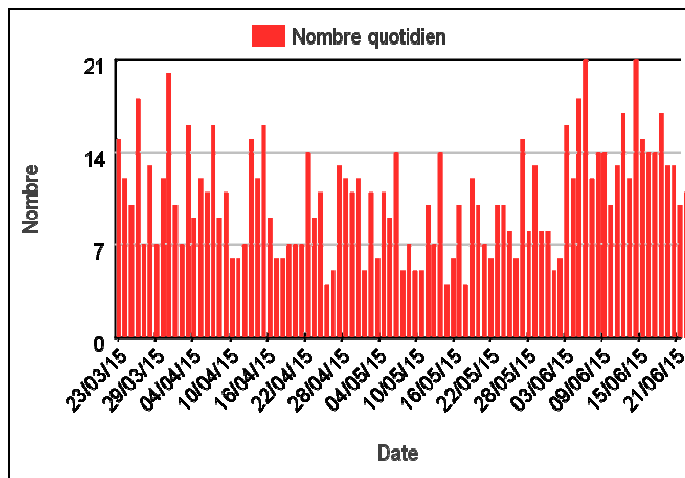


Figure 3

Evolution du nombre quotidien de diagnostics SOS Médecins de pathologies possiblement liées avec la chaleur (coup de chaleur ou déshydratation) au cours des 3 derniers mois

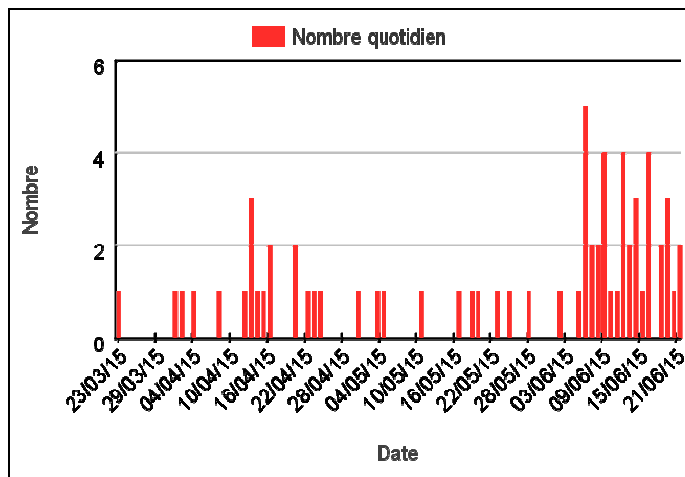


Figure 2

Evolution du nombre hebdomadaire de passages aux urgences pour des hyperthermies et autres effets directs de la chaleur, des déshydratations et des hyponatrémies au cours des 3 derniers mois

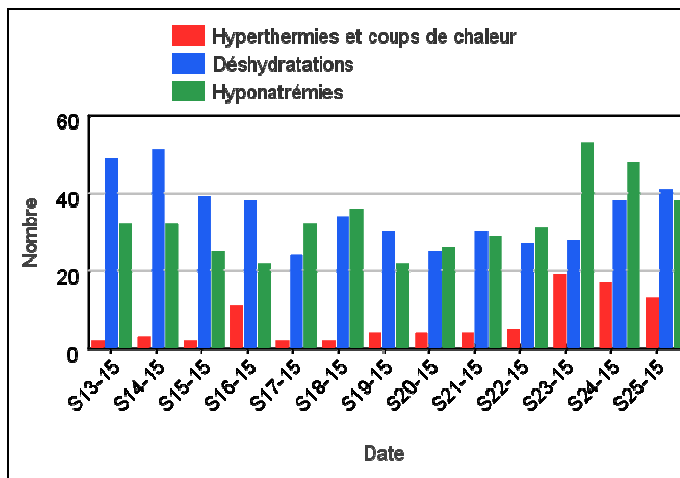
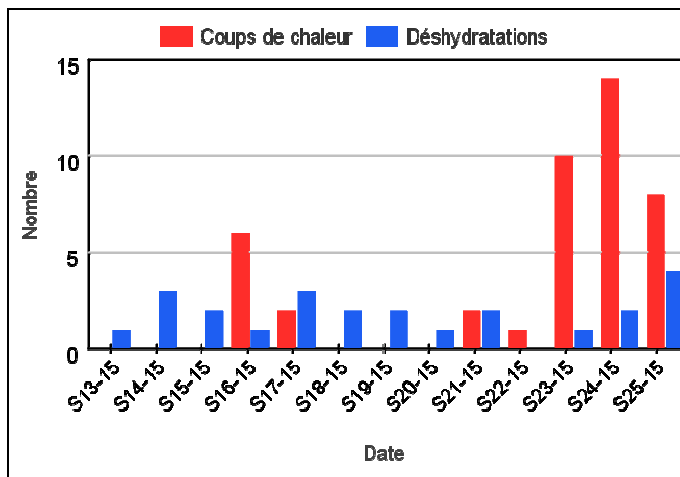


Figure 4

Evolution du nombre hebdomadaire de diagnostics SOS Médecins de coups de chaleur et de déshydratations au cours des 3 derniers mois



Gastroentérite

Figure 5

Evolution du nombre de passages dans des services d'urgence d'Île-de-France et du nombre d'appels à des associations SOS Médecins pour gastroentérite au cours de la dernière année (nombre hebdomadaire) - adultes (15 ans et plus)

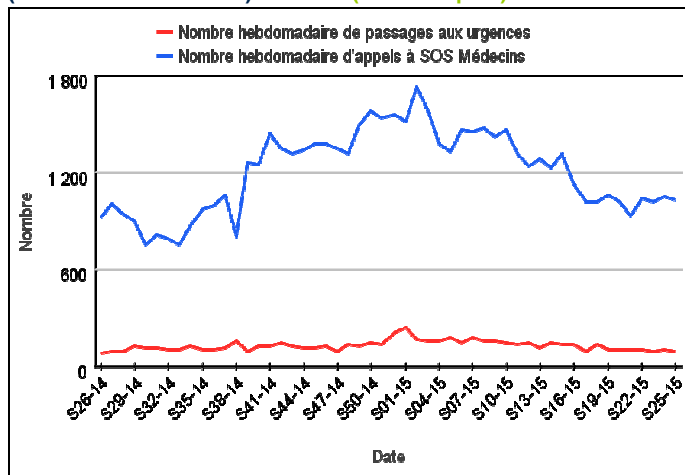
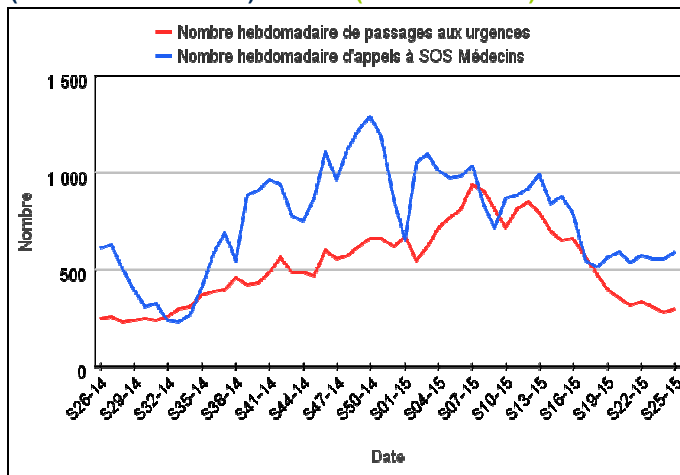


Figure 6

Evolution du nombre de passages dans des services d'urgence d'Île-de-France et du nombre d'appels à des associations SOS Médecins pour gastroentérite au cours de la dernière année (nombre hebdomadaire) - enfants (moins de 15 ans)



| Indicateurs d'activité |

Urgences hospitalières : nombre de passages dans au plus 63 services d'urgence et nombre de passages suivis d'une hospitalisation ou d'un transfert - moins de 2 ans, de 2 à moins de 15 ans, de 15 à moins de 75 ans, 75 ans et plus (source : réseau Oscour® via SurSaUD®).

SOS Médecins : nombre d'appels suivis d'une visite médicale à domicile - moins de 2 ans, de 2 à moins de 15 ans, de 15 à moins de 75 ans, 75 ans et plus (source : réseau SOS Médecins/InVS via SurSaUD®).

Évolution* en semaine 25

Passages aux urgences hospitalières Enfants de moins de 2 ans	→
Hospitalisations et transferts Enfants de moins de 2 ans	→
Appels à SOS Médecins Enfants de moins de 2 ans	→
Passages aux urgences hospitalières Enfants de 2 à moins de 15 ans	→
Hospitalisations et transferts Enfants de 2 à moins de 15 ans	→
Appels à SOS Médecins Enfants de 2 à moins de 15 ans	↗
Passages aux urgences hospitalières Adultes de 15 à moins de 75 ans	→
Hospitalisations et transferts Adultes de 15 à moins de 75 ans	→
Appels à SOS Médecins Adultes de 15 à moins de 75 ans	→
Passages aux urgences hospitalières Adultes âgés de 75 ans et plus	→
Hospitalisations et transferts Adultes âgés de 75 ans et plus	→
Appels à SOS Médecins Adultes âgés de 75 ans et plus	↘

Légende

- ↘ Baisse marquée de l'activité
- ↘ Tendence à la baisse
- Stabilité
- ↗ Tendence à la hausse
- ↗ Hausse marquée de l'activité
- ND Données non disponibles

*La **tendance** est déterminée par le pourcentage de variation par rapport à la moyenne des quatre semaines précédentes.

En semaine 25, on ne note pas de variation particulière des indicateurs d'activité par rapport aux 4 semaines précédentes.

| Mortalité globale |

Nombre de décès domiciliés ou non par jour du décès, enregistrés par les services d'état civil (sans les transcriptions et les enfants morts nés) pour 192 communes de la région (source : Insee). *Les données de la dernière semaine sont incomplètes et ne sont donc pas interprétables.*

Figure 7

Nombre hebdomadaire de décès (tous âges) de 2005 à 2015 - 192 communes franciliennes

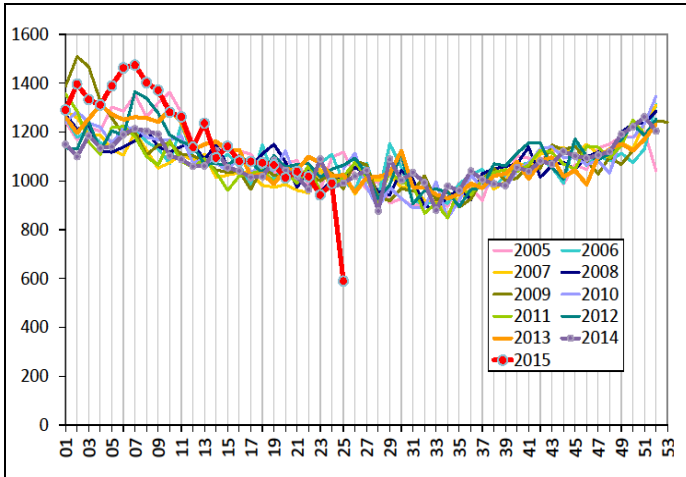
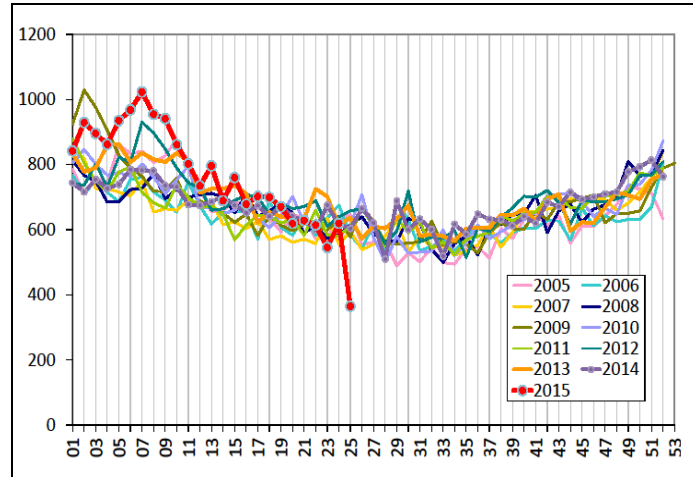


Figure 8

Nombre hebdomadaire de décès de personnes âgées de 75 ans et plus de 2005 à 2015 - 192 communes franciliennes



On n'observe pas d'augmentation particulière du nombre de décès au niveau régional ces dernières semaines (cf. figures 7 et 8).

Les informations contenues dans cette rubrique ne se veulent pas exhaustives.

Au niveau départemental ou régional

Pas d'événement particulier nécessitant d'être signalé.

Au niveau national

La synthèse hebdomadaire du système de surveillance des urgences et des décès **SurSaUD®** est disponible à l'adresse : <http://www.invs.sante.fr/Espace-professionnels/Surveillance-syndromique-SurSaUD-R/Bulletins-SurSaUD-R-SOS-Medecins-OSCOUR-mortalite/Surveillance-des-urgences-et-des-deces-SurSaUD-R.-Synthese-hebdomadaire-du-23-juin-2015>.

Pour rappel, le dossier « Infection à nouveau coronavirus (**MERS-CoV**) » a été mis à jour le 18 juin : <http://www.invs.sante.fr/Dossiers-thematiques/Maladies-infectieuses/Infections-respiratoires/Infection-a-coronavirus/Infection-a-nouveau-coronavirus-MERS-CoV>.

Pour rappel, le bilan des cas de **légi**onellose survenus en France en 2014 est disponible sur le site de l'InVS : <http://www.invs.sante.fr/Dossiers-thematiques/Maladies-infectieuses/Infections-respiratoires/Legionellose/Donnees/Bilan-des-cas-de-legionellose-survenus-en-France-en-2014>.

Pour rappel, le BEH n°21-22 relatif aux **recommandations sanitaires pour les voyageurs** à l'attention des professionnels de santé est disponible : <http://www.invs.sante.fr/beh/2015/reco/index.html>.

Chikungunya et dengue : les données de la surveillance renforcée en France métropolitaine en 2015 ont été mises à jour (<http://www.invs.sante.fr/Dossiers-thematiques/Maladies-infectieuses/Maladies-a-transmission-vectorielle/Chikungunya/Donnees-epidemiologiques/France-metropolitaine/Chikungunya-et-dengue-Donnees-de-la-surveillance-renforcee-en-France-metropolitaine-en-2015>).

Au niveau international

Le **Bulletin hebdomadaire international** est disponible à l'adresse suivante (<http://www.invs.sante.fr/Publications-et-outils/Bulletin-hebdomadaire-international>).

La *Cire Île-de-France Champagne-Ardenne* remercie :

- l'Agence régionale de santé (ARS) d'Île-de-France et ses délégations territoriales
- les associations SOS Médecins adhérant au réseau SOS Médecins/InVS
- les chambres funéraires des Batignolles et de Ménilmontant
- le Centre de veille et d'action sur les urgences (Cerveau)
- le Centre opérationnel de la Zone de défense de Paris (COZ)
- les centres hospitaliers adhérant au réseau Oscour®
- le réseau bronchiolite ARB Île-de-France
- les Samu
- les Services départementaux d'incendie et de secours et la Brigade des sapeurs-pompiers de Paris
- les services d'états civils des communes informatisées, et en particulier le service de l'état civil de la ville de Paris

Directeur de la publication
François Bourdillon,
directeur général de l'InVS

Rédacteurs
Elsa Baffert,
Annie-Claude Paty

Et
Lydéric Aubert,
Clément Bassi,
Céline Legout,
Ibrahim Mouchetrou-Njoya,
Yassoung Silue,
Morgane Trouillet,
Stéphanie Vandentorren

Diffusion
Cire Île-de-France
Champagne-Ardenne
ARS Île-de-France
"Le Millénaire 2"
35 rue de la Gare
75168 PARIS CEDEX 19
Tél. : 01.44.02.08.16
Fax. : 01.44.02.06.76
Mél. : ars-idf-cire@ars.sante.fr

Les précédents Points épidémi
Hebdo sont consultables sur le site
Internet de l'InVS :
[http://www.invs.sante.fr/Regions-et-territoires/Actualites/\(node_id\)/1602/\(aa_localisation\)/Île-de-France](http://www.invs.sante.fr/Regions-et-territoires/Actualites/(node_id)/1602/(aa_localisation)/Île-de-France).

La **plaquette SurSaUD®** présentant le système national de Surveillance sanitaire des urgences et des décès est disponible sur le site Internet de l'InVS :
<http://www.invs.sante.fr/Publication-s-et-outils/Rapports-et-syntheses/Autres-thematiques/2012/Le-systeme-francais-de-Surveillance-sanitaire-des-urgences-et-des-deces-SurSaUD-R>.

Liste de diffusion

Si vous souhaitez vous abonner à la liste de diffusion des points épidémiologiques de la *Cire Île-de-France Champagne-Ardenne*
ars-idf-cire@ars.sante.fr

ou à d'autres productions de l'InVS
<http://www.invs.sante.fr/Informations-generales/Listes-de-diffusion>