



## Surveillance sanitaire en Île-de-France Point épidémiologique hebdomadaire du vendredi 22 juin 2012

Données du 11 au 17 juin 2012 (semaine 24)

### | Synthèse |

En semaine 24, on ne constate aucun événement sanitaire notable dans la région.

### | Pathologies |

#### **Gastroentérite** (cf. graphiques page 2)

Données hospitalières : nombre de passages pour **diagnostic** de gastroentérite (codes Cim10 A08 et A09) dans des services d'urgence hospitaliers (source : réseau Oscour® via SurSaUD®). Données de médecine de ville : nombre d'appels à SOS Médecins pour un **motif** évoquant une gastroentérite (diarrhée et/ou vomissements) (source : réseau épidémiologique SOS Médecins France via SurSaUD®).

En semaine 24, le nombre de passages aux urgences d'adultes de 15 ans et plus pour gastroentérite a très légèrement augmenté, tandis qu'il a légèrement diminué chez les enfants de moins de 15 ans. Les recours à SOS Médecins pour un motif évoquant une gastroentérite ont été stables (adultes comme enfants). Ces recours sont analogues à ceux observés les années précédentes à la même période.

En Île-de-France en semaine 24, selon le réseau Sentinelles, le taux d'incidence régional de la diarrhée aiguë a été de 97 cas pour 100 000 habitants, en-dessous du seuil épidémique national (171 cas pour 100 000 habitants).

En France métropolitaine, le taux d'incidence a été estimé à 114 cas pour 100 000 habitants (<http://websenti.b3e.jussieu.fr/sentiweb/>).



**Indicateurs d'activité**

**Urgences hospitalières :** nombre de passages dans 62 services d'urgence et nombre de passages suivis d'une hospitalisation ou d'un transfert - moins de 2 ans, de 2 à moins de 15 ans, de 15 à moins de 75 ans, 75 ans et plus (source : réseau Oscour® via SurSaUD®).

**SOS Médecins :** nombre d'appels suivis d'une visite médicale à domicile - moins de 2 ans, de 2 à moins de 15 ans, de 15 à moins de 75 ans, 75 ans et plus (source : réseau épidémiologique SOS Médecins France via SurSaUD®).

**Samu :** nombre d'affaires traitées, c'est-à-dire toute sollicitation du Samu ayant donné lieu à une prise en charge quelle que soit la réponse et quel que soit le nombre de personnes concernées par l'affaire (source : Cerveau).

**Sapeurs pompiers :** nombre d'interventions pour secours à personne quel qu'en soit le motif (source : COZ).

Evolution* en semaine 24	
Passages aux urgences hospitalières Enfants de moins de 2 ans	→
Hospitalisations et transferts Enfants de moins de 2 ans	→
Passages aux urgences hospitalières Enfants de 2 à moins de 15 ans	→
Hospitalisations et transferts Enfants de 2 à moins de 15 ans	→
Passages aux urgences hospitalières Adultes de 15 à moins de 75 ans	→
Hospitalisations et transferts Adultes de 15 à moins de 75 ans	→
Passages aux urgences hospitalières Adultes âgés de 75 ans et plus	→
Hospitalisations et transferts Adultes âgés de 75 ans et plus	→
Appels à SOS Médecins Enfants de moins de 2 ans	→
Appels à SOS Médecins Enfants de 2 à moins de 15 ans	↗
Appels à SOS Médecins Adultes de 15 à moins de 75 ans	→
Appels à SOS Médecins Adultes âgés de 75 ans et plus	↘
Samu	→
Sapeurs pompiers	→

\*La **tendance** est déterminée par le pourcentage de variation par rapport à la moyenne des quatre semaines précédentes.

Légende	
↘↘	Baisse marquée de l'activité
↘	Tendance à la baisse
→	Stabilité
↗	Tendance à la hausse
↗↗	Hausse marquée de l'activité
ND	Données non disponibles

En semaine 24, les indicateurs d'activité sont restés stables.

**Mortalité globale**

**Nombre de décès** domiciliés ou non par jour du décès, enregistrés par les services d'état civil (sans les transcriptions et les enfants morts nés) pour 192 communes de la région (source : Insee). **Les données de la dernière semaine sont incomplètes et ne sont donc pas interprétables.**

Figure 3 | Nombre hebdomadaire de décès (tous âges) de 2005 à 2012

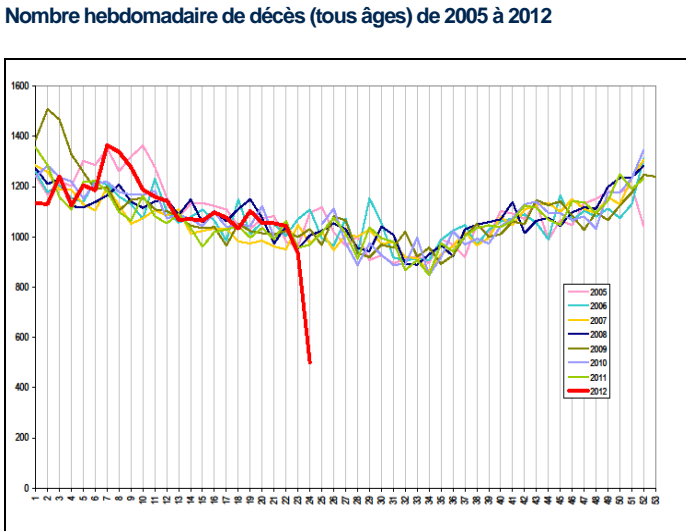
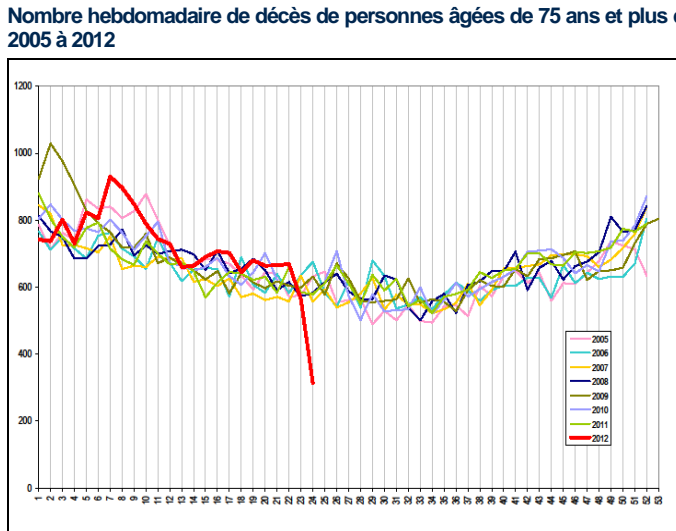


Figure 4 | Nombre hebdomadaire de décès de personnes âgées de 75 ans et plus de 2005 à 2012



On ne note pas d'augmentation marquée du nombre de décès au niveau régional ces dernières semaines (cf. figure 3 et 4). Le nombre de décès de personnes âgées de 75 ans et plus a cependant été un peu élevé en semaines 21 (Paris) et 22 (en grande couronne).

Les informations contenues dans cette rubrique ne se veulent pas exhaustives.

## Au niveau départemental ou régional

Pas d'événement particulier nécessitant d'être signalé.

## Au niveau national

Un point au 19 juin sur l'épidémie de rougeole en France est disponible sur le site de l'InVS : <http://www.invs.sante.fr/Dossiers-thematiques/Maladies-infectieuses/Maladies-a-prevention-vaccinale/Rougeole/Points-d-actualites/Epidemie-de-rougeole-en-France.-Actualisation-des-donnees-de-surveillance-au-19-juin-2012>.

## Au niveau international

Au sommaire du **Bulletin hebdomadaire international** cette semaine : grippe A(H5N1) / foyers aviaires dans le Monde <http://www.invs.sante.fr/Publications-et-outils/Bulletin-hebdomadaire-international>).

*La Cire Île-de-France Champagne-Ardenne remercie :*

- l'Agence régionale de santé (ARS) d'Île-de-France et ses délégations territoriales
- les associations SOS Médecins adhérant au réseau épidémiologique SOS Médecins France
- le Centre de veille et d'action sur les urgences (Cerveau)
- le Centre opérationnel de la Zone de défense de Paris (COZ)
- les centres hospitaliers adhérant au réseau Oscour®
- le réseau bronchiolite ARB Île-de-France
- les Samu
- les Services départementaux d'incendie et de secours et la Brigade des sapeurs pompiers de Paris
- les services d'états civils des communes informatisées
- la ville de Paris : le Centre d'action sociale de la ville de Paris (CasVP) et le service de l'état civil.

Les précédents Points épidémiologiques hebdo sont consultables sur le site Internet de l'InVS : [http://www.invs.sante.fr/Publications-et-outils/Points-epidemiologiques/%28node\\_id%29/109/%28aa\\_localisation%29/%C3%8Eile-de-France](http://www.invs.sante.fr/Publications-et-outils/Points-epidemiologiques/%28node_id%29/109/%28aa_localisation%29/%C3%8Eile-de-France).

La plaquette SurSaUD® présentant le système national de Surveillance sanitaire des urgences et des décès (SurSaUD®) est disponible sur le site Internet de l'InVS : <http://www.invs.sante.fr/Publications-et-outils/Rapports-et-syntheses/Autres-thematiques/2012/Le-systeme-francais-de-Surveillance-sanitaire-des-urgences-et-des-deces-SurSaUD-R>.

**Directeur de la publication**  
Dr Françoise Weber,  
directrice générale de l'InVS

#### Rédacteurs

Elsa Baffert  
Clément Bassi, Nicolas Carré,  
Cécile Forgeot, Hubert Isnard,  
Céline Legout, Emeline Leporc,  
Ibrahim Mouchetrou-Njoya,  
Annie-Claude Paty,  
Myriam Taouqi

#### Diffusion

Cire Île-de-France  
Champagne-Ardenne  
ARS Île-de-France  
"Le Millénaire"  
35 rue de la Gare  
75168 PARIS CEDEX 19  
Tél. : 01.44.02.08.16  
Fax. : 01.44.02.06.76  
Mél. : [ars-idf-cire@ars.sante.fr](mailto:ars-idf-cire@ars.sante.fr)