

Surveillance sanitaire en Île-de-France

Point épidémiologique hebdomadaire du mercredi 19 octobre 2011

Données du 10 au 16 octobre 2011 (semaine 41)

| Synthèse |

La surveillance des indicateurs n'a pas montré en semaine 41 d'événement sanitaire particulier dans la région.

| Pathologies |

Bronchiolite (cf. graphiques page 2)

Données hospitalières : nombre de passages pour **diagnostic** de bronchiolite (code Cim10 J21) dans des services d'urgence hospitaliers (source : réseau Oscour® via SurSaUD®).

Données de médecine de ville : nombre cumulé d'appels pour kinésithérapeute reçus du vendredi au dimanche dans le réseau bronchiolite ARB Ile-de-France - enfants de moins de 2 ans (source : réseau ARB).

Le nombre de passages aux urgences pour bronchiolite d'enfants de moins de 2 ans a augmenté d'environ 20 % en semaine 41 par rapport à la semaine 40. Ce diagnostic représente désormais 10 % des passages de cette tranche d'âge (cf. figure 1).

Par ailleurs, le Réseau Bronchiolite ARB Île-de-France a ouvert ses portes le vendredi 14 octobre et a enregistré 241 demandes de kinésithérapeute pour des enfants de moins de 2 ans au cours du week-end (cf. figure 2).

Un point de situation épidémiologique sur la bronchiolite en France métropolitaine au 12 octobre est disponible sur le site de l'InVS (<http://www.invs.sante.fr/Dossiers-thematiques/Maladies-infectieuses/Infections-respiratoires/Bronchiolite/Situation-epidemiologique-de-la-bronchiolite-en-France-metropolitaine>).

Gastroentérite (cf. graphiques page 2)

Données hospitalières : nombre de passages pour **diagnostic** de gastroentérite (codes Cim10 A08 et A09) dans des services d'urgence hospitaliers (source : réseau Oscour® via SurSaUD®). Données de médecine de ville : nombre d'appels à SOS Médecins pour un **motif** évoquant une gastroentérite (diarrhée et/ou vomissements) (source : réseau épidémiologique SOS Médecins France via SurSaUD®).

En semaine 41, le nombre de passages aux urgences (tous âges) pour gastroentérite est resté stable par rapport à la semaine 40 (cf. figures 3 et 4). Le nombre d'appels à SOS Médecins pour un motif évoquant une gastroentérite a légèrement augmenté en semaine 41 par rapport à la semaine précédente pour les enfants de moins de 15 ans. Pour les adultes de 15 ans et plus, la progression est plus marquée, de l'ordre de 10 %.

Selon le réseau Sentinelles, le taux d'incidence régional de la diarrhée aiguë en semaine 41 (117 cas pour 100 000 habitants) se situe en-dessous du seuil épidémique national (204 cas pour 100 000 habitants) (<http://websenti.b3e.jussieu.fr/sentiweb/>).

Autres pathologies

On note, en semaine 41, une augmentation des appels à SOS Médecins concernant des enfants de moins de 2 ans pour un motif évoquant une pathologie respiratoire ou de la fièvre (respectivement + 10 % et + 13 % par rapport à la semaine 40).

| Mortalité globale |

Mortalité toutes causes (cf. graphiques page 2)

Nombre de décès domiciliés ou non par jour du décès, enregistrés par les services d'état civil (sans les transcriptions et les enfants morts nés) pour 192 communes de la région (source : Insee).

On n'observe pas ces dernières semaines d'augmentation notable de la mortalité au niveau régional (cf. figures 5 et 6).

Bronchiolite

Figure 1

Evolution du nombre hebdomadaire de passages dans des services d'urgence d'Île-de-France pour bronchiolite depuis août 2008 - **enfants de moins de 2 ans**

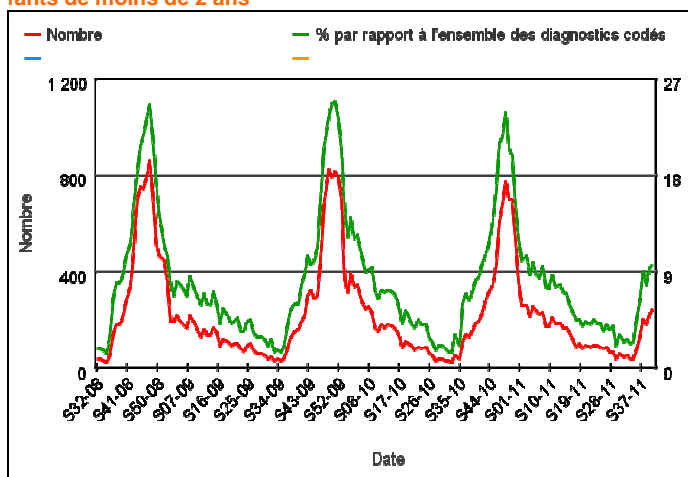
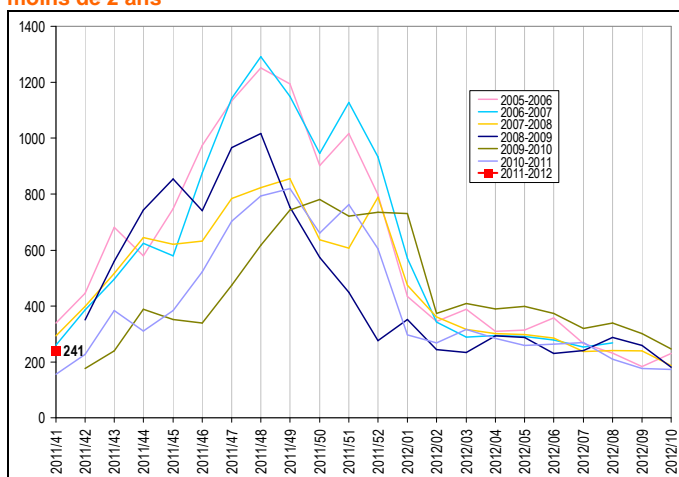


Figure 2

Comparaison aux 6 années antérieures du nombre hebdomadaire de demandes de kinésithérapeute au réseau ARB - **enfants de moins de 2 ans**



Gastroentérite

Figure 3

Evolution du nombre de passages dans des services d'urgence d'Île-de-France et du nombre d'appels à des associations SOS Médecins pour gastroentérite au cours de la dernière année (nombre hebdomadaire) - **adultes (15 ans et plus)**

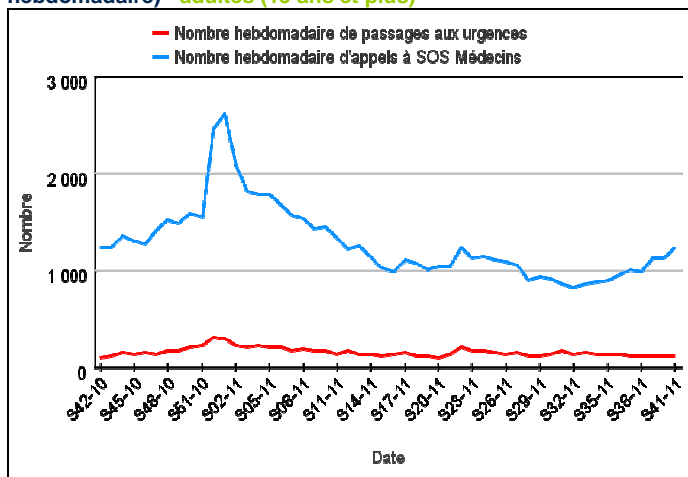
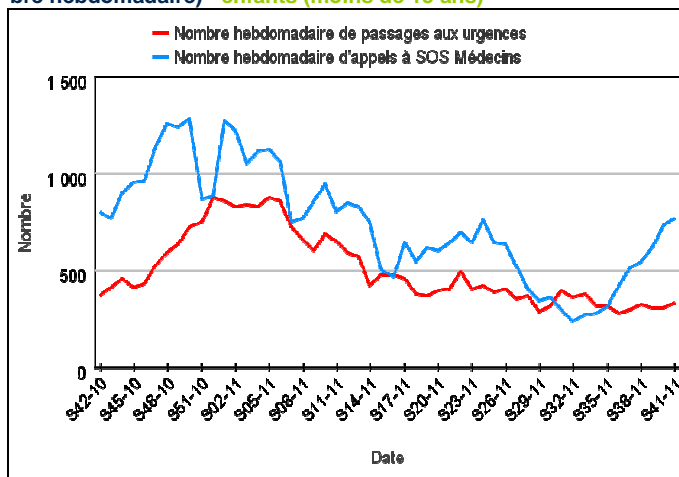


Figure 4

Evolution du nombre de passages dans des services d'urgence d'Île-de-France et du nombre d'appels à des associations SOS Médecins pour gastroentérite au cours de la dernière année (nombre hebdomadaire) - **enfants (moins de 15 ans)**



Mortalité toutes causes

Figure 5

Nombre hebdomadaire de décès (tous âges) de 2005 à 2011 (les données de la dernière semaine sont incomplètes et ne sont donc pas interprétables)

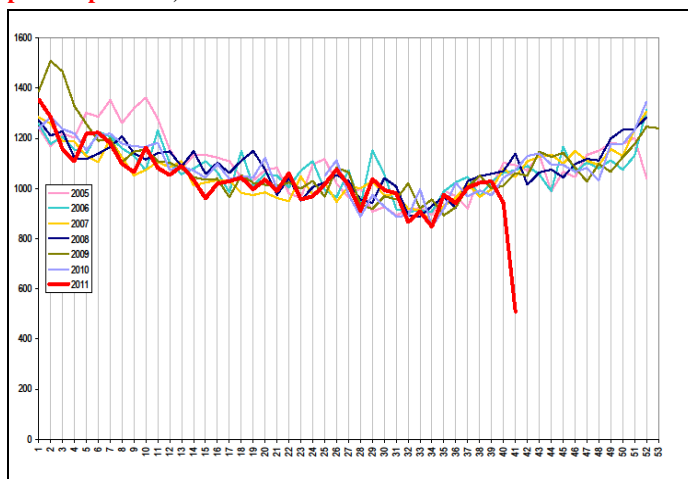
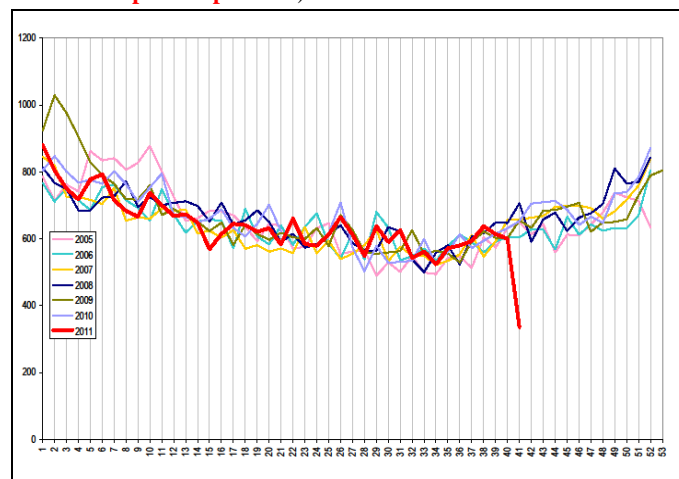


Figure 6

Nombre hebdomadaire de décès de personnes âgées de 75 ans et plus de 2005 à 2011 (les données de la dernière semaine sont incomplètes et ne sont donc pas interprétables)



| Indicateurs d'activité |

Urgences hospitalières : nombre de passages dans 62 services d'urgence et nombre de passages suivis d'une hospitalisation ou d'un transfert - **moins de 2 ans, de 2 à moins de 15 ans, de 15 à moins de 75 ans, 75 ans et plus** (source : réseau Oscour® via SurSaUD®).

SOS Médecins : nombre d'appels suivis d'une visite médicale à domicile - **moins de 2 ans, de 2 à moins de 15 ans, de 15 à moins de 75 ans, 75 ans et plus** (source : réseau épidémiologique SOS Médecins France via SurSaUD®).

Samu : nombre d'affaires traitées, c'est-à-dire toute sollicitation du Samu ayant donné lieu à une prise en charge quelle que soit la réponse et quel que soit le nombre de personnes concernées par l'affaire (source : Cerveau).

Sapeurs pompiers : nombre d'interventions pour secours à personne quel qu'en soit le motif (source : COZ).

Evolution*	en semaine 41
Passages aux urgences hospitalières Enfants de moins de 2 ans	↗
Hospitalisations et transferts Enfants de moins de 2 ans	↗
Passages aux urgences hospitalières Enfants de 2 à moins de 15 ans	→
Hospitalisations et transferts Enfants de 2 à moins de 15 ans	→
Passages aux urgences hospitalières Adultes de 15 à moins de 75 ans	→
Hospitalisations et transferts Adultes de 15 à moins de 75 ans	→
Passages aux urgences hospitalières Adultes âgés de 75 ans et plus	→
Hospitalisations et transferts Adultes âgés de 75 ans et plus	→
Appels à SOS Médecins Enfants de moins de 2 ans	↗↗
Appels à SOS Médecins Enfants de 2 à moins de 15 ans	↗
Appels à SOS Médecins Adultes de 15 à moins de 75 ans	→
Appels à SOS Médecins Adultes âgés de 75 ans et plus	↗
Samu	→
Sapeurs pompiers	→

*La **tendance** est déterminée par le pourcentage de variation par rapport à la moyenne des **quatre** semaines précédentes.

 Légende 	
↘↘	Baisse marquée de l'activité
↘	Tendance à la baisse
→	Stabilité
↗	Tendance à la hausse
↗↗	Hausse marquée de l'activité
ND	Données non disponibles

La surveillance des indicateurs d'activité au niveau régional n'a pas montré en semaine 41 d'augmentation notable, les hausses constatées étant du même ordre que celles observées les années antérieures à la même période.

| Signalements et autres systèmes de surveillance |

Les informations contenues dans cette rubrique ne se veulent pas exhaustives.

Au niveau départemental ou régional

Pas d'évènement particulier nécessitant d'être signalé.

Au niveau national

Selon le **Grog**, en semaine 41, « Les infections respiratoires aiguës vues en médecine de ville actuellement sont surtout liées à des agents infectieux non grippaux. Les indicateurs d'activité sanitaire Grog sont à des valeurs habituelles pour cette période de l'année. » (http://www.grog.org/cgi-files/db.cgi?action=bulletin_grog).

Au niveau international

Le **Bulletin hebdomadaire international** est consultable à l'adresse <http://www.invs.sante.fr/Publications-et-outils/Bulletin-hebdomadaire-international>.

| Partenaires régionaux de la surveillance |

La Cire Île-de-France Champagne-Ardenne remercie :

- l'Agence régionale de santé (ARS) d'Île-de-France et ses délégations territoriales
- les associations SOS Médecins adhérant au réseau épidémiologique SOS Médecins France
- le Centre de veille et d'action sur les urgences (Cerveau)
- le Centre opérationnel de la Zone de défense de Paris (COZ)
- les centres hospitaliers adhérant au réseau Oscour®
- le réseau bronchiolite ARB Île-de-France
- les Samu
- les Services départementaux d'incendie et de secours et la Brigade des sapeurs pompiers de Paris
- les services d'états civils des communes informatisées
- la ville de Paris : le Centre d'action sociale de la ville de Paris (CasVP) et le service de l'état civil.

| En savoir plus |

Des informations complémentaires sur les objectifs de la surveillance, les partenaires, les sources de données, les indicateurs suivis et les méthodes d'analyse sont disponibles à l'adresse : <http://ile-de-France.sante.gouv.fr/veille-sanitaire-et-alerte/surveiller-la-morbidite-et-la-mortalite/index.html>.

Directeur de la publication
Dr Françoise Weber,
directrice générale de l'InVS

Rédacteurs

Elsa Baffert
Clément Bassi, Nicolas Carré,
Cécile Forgeot, Hubert Isnard,
Céline Legout, Emeline Leporc,
Laurence Mandereau-Bruno,
Ibrahim Mouchetrou-Njoya

Diffusion

Cire Île-de-France
Champagne-Ardenne
ARS Île-de-France
"Le Millénaire"
35 rue de la Gare
75168 PARIS CEDEX 19
Tél. : 01.44.02.08.16
Fax. : 01.44.02.06.76
Mél. : ars-idf-cire@ars.sante.fr

<http://www.ile-de-France.sante.gouv.fr/veille-sanitaire-et-alerte/>