



## Surveillance sanitaire en Île-de-France Point épidémiologique hebdomadaire du mercredi 17 août 2011

Données du 8 au 14 août 2011 (semaine 32)

### | Synthèse |

La surveillance des indicateurs n'a pas montré en semaine 32 d'événement sanitaire particulier, tant au niveau régional que pour chacun des départements franciliens. On notera cependant une augmentation marquée des appels à SOS médecins pour les personnes âgées de 75 ans et plus (par comparaison avec les 4 semaines précédentes). Cette augmentation est habituelle à cette période de l'année.

### | Pathologies |

#### Pathologies liées à la chaleur (cf. définition des indicateurs et graphiques page 2)

Surveillance effectuée dans le cadre du Système d'alerte canicule et santé (Sacs), intégré au Plan national canicule (PNC), du 1<sup>er</sup> juin au 31 août.

Les températures n'ont pas dépassé en semaine 32 les 25,8°C dans la région. On n'a pas noté d'augmentation particulière des recours aux urgences (hospitalières et de ville) pour des pathologies liées à la chaleur (cf. figures 1 à 6).

#### Rougeole (cf. graphique page 3)

Pour la cinquième semaine consécutive, le nombre de passages d'adultes aux urgences de la région pour rougeole a été très faible (cf. figure 7).

#### Gastroentérite (cf. graphiques page 3)

Données hospitalières : nombre de passages pour **diagnostic** de gastroentérite (codes Cim10 A08 et A09) dans des services d'urgence hospitaliers (source : réseau Oscour® via SurSaUD®). Données de médecine de ville : nombre d'appels à SOS Médecins pour un **motif** évoquant une gastroentérite (diarrhée et/ou vomissements) (source : réseau épidémiologique SOS Médecins France via SurSaUD®).

En semaine 32, les recours d'adultes (15 ans et plus) pour gastroentérite aux urgences (hospitalières et de ville) sont restés stables par rapport à la semaine 31 (cf. figure 8). Chez les enfants (moins de 15 ans), ces nombres ont légèrement diminué (cf. figure 9). Pour les adultes le nombre de passages aux urgences hospitalières reste supérieur à celui constaté les années antérieures.

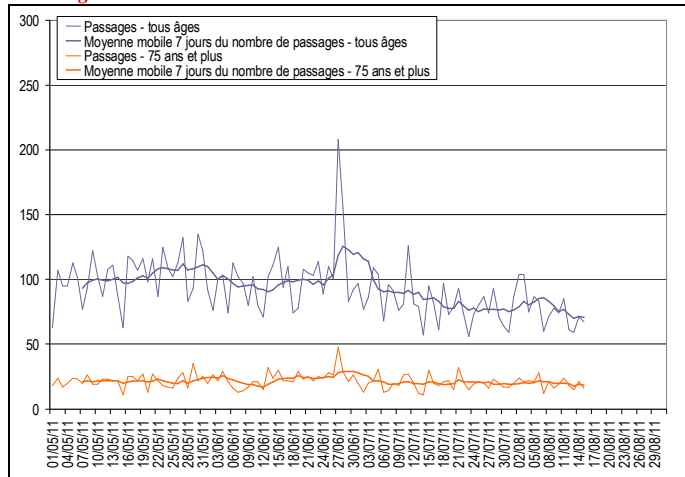
# Pathologies liées à la chaleur

Données hospitalières : nombre quotidien de passages dans des services d'urgence hospitaliers pour un **diagnostic** de malaise (codes Cim10 R42, R53 et R55), d'hyperthermie et autres effets directs de la chaleur (codes Cim10 T67 et X30), de déshydratation (code Cim10 E86) et d'hyponatrémie (code Cim10 E871) (source : SurSaUD®).

Données de médecine de ville (source : SurSaUD®) : nombre quotidien d'appels à SOS Médecins pour un **motif** évoquant un malaise (motifs "malaise", "coma", "inconscient", "syncope", "perte de connaissance") ou des effets directs de la chaleur (motifs "coup de chaleur", "insolation", "déshydratation").

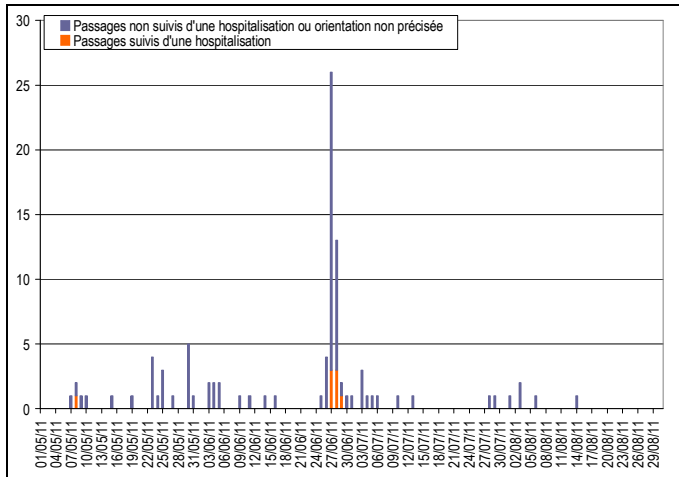
**Figure 1**

Evolution du nombre de passages dans des services d'urgence d'Île-de-France pour **malaise** depuis le 1<sup>er</sup> mai 2011 - tous âges et adultes de 75 ans et plus **Attention, la définition a changé à partir du 7 juillet : un nombre plus important de malaises à partir de cette date peut provenir de l'inclusion de nouveaux codes diagnostics**



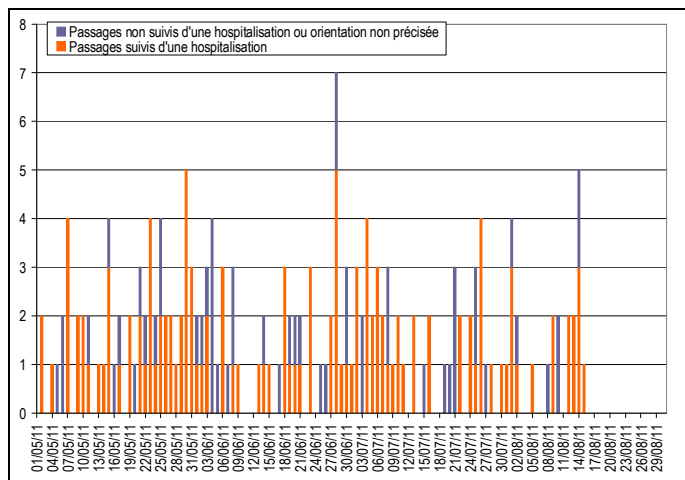
**Figure 2**

Evolution des nombres de passages et de passages suivis d'une hospitalisation ou d'un transfert dans des services d'urgence d'Île-de-France pour **hyperthermie et autres effets directs de la chaleur** depuis le 1<sup>er</sup> mai 2011



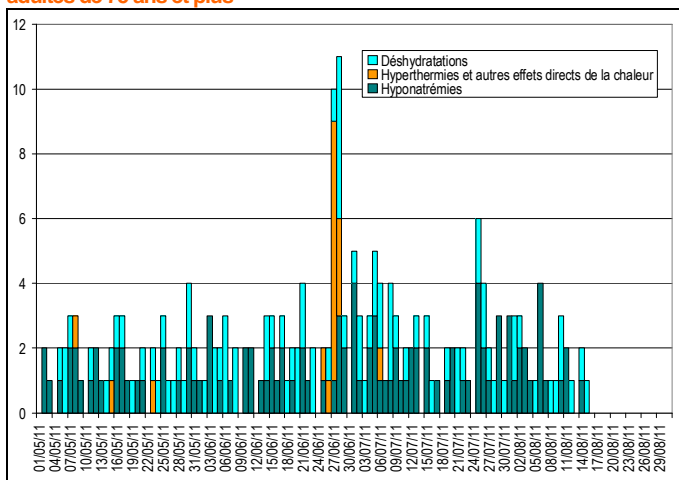
**Figure 3**

Evolution des nombres de passages et de passages suivis d'une hospitalisation ou d'un transfert dans des services d'urgence d'Île-de-France pour **déshydratation** depuis le 1<sup>er</sup> mai 2011



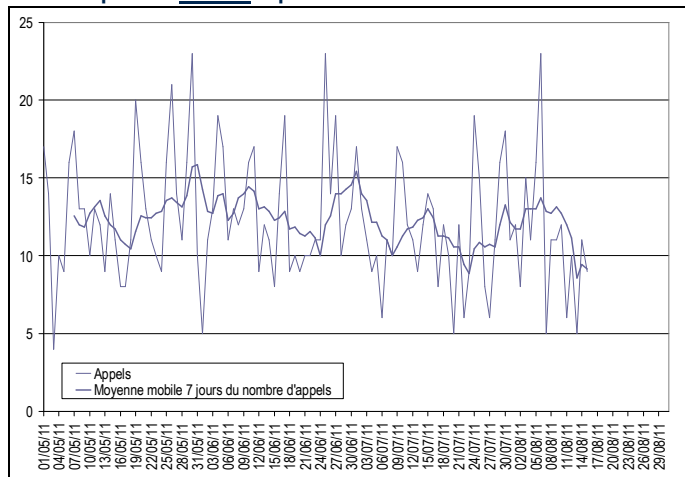
**Figure 4**

Evolution du nombre de passages dans des services d'urgence d'Île-de-France pour **hyponatrémie, hyperthermie et autres effets directs de la chaleur et déshydratation** depuis le 1<sup>er</sup> mai 2011 - adultes de 75 ans et plus



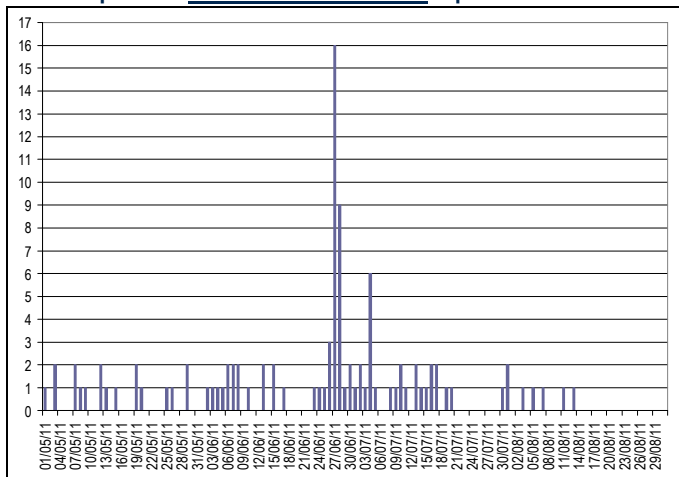
**Figure 5**

Evolution du nombre d'appels à des associations SOS Médecins pour un motif évoquant un **malaise** depuis le 1<sup>er</sup> mai 2011



**Figure 6**

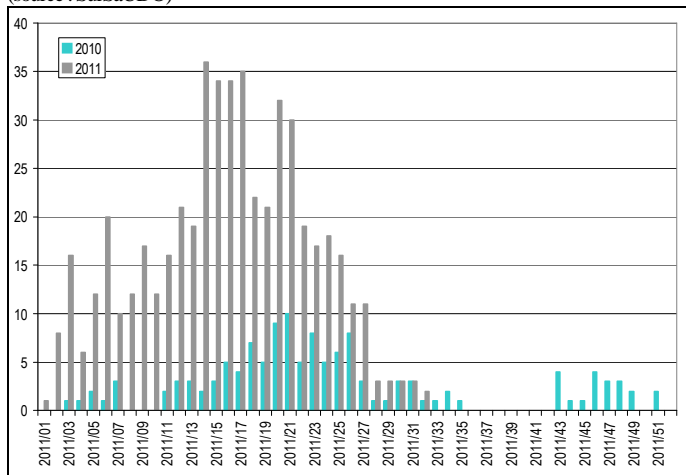
Evolution du nombre d'appels à des associations SOS Médecins pour un motif évoquant des **effets directs de la chaleur** depuis le 1<sup>er</sup> mai 2011



# Rougeole

Figure 7

Nombre hebdomadaire de passages aux urgences pour diagnostic de **rougeole** (code Cim 10 B05) depuis janvier 2010 - adultes (15 ans et plus) (source : SurSaUD®)



# Gastroentérite

Figure 8

Evolution du nombre de passages dans des services d'urgence d'Île-de-France et du nombre d'appels à des associations SOS Médecins pour **gastroentérite** au cours de la dernière année (moyenne mobile 7 jours non centrée) - **adultes (15 ans et plus)**

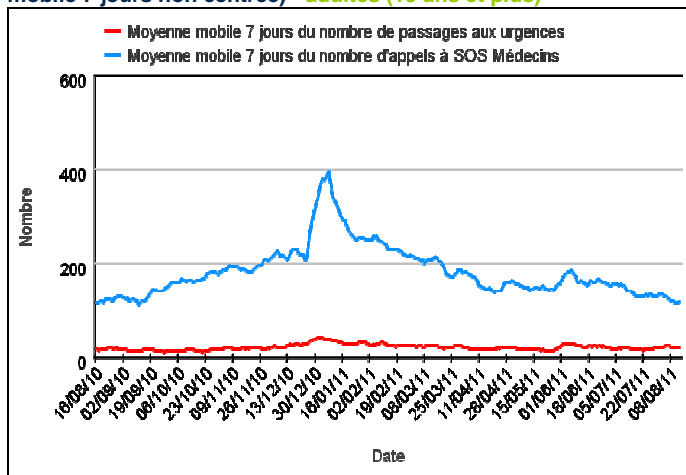
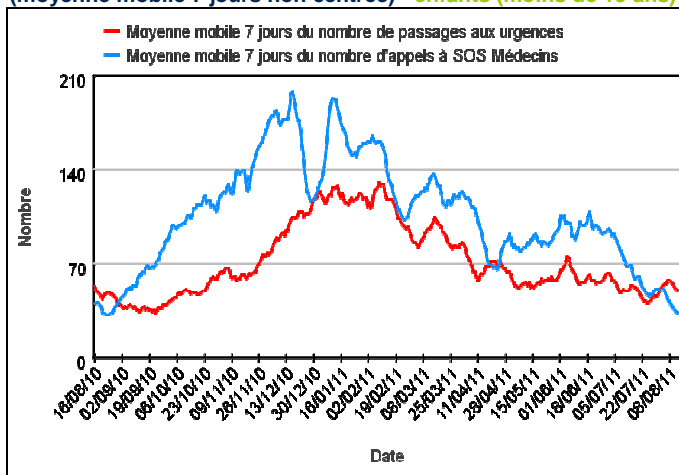


Figure 9

Evolution du nombre de passages dans des services d'urgence d'Île-de-France et du nombre d'appels à des associations SOS Médecins pour **gastroentérite** au cours de la dernière année (moyenne mobile 7 jours non centrée) - **enfants (moins de 15 ans)**



# Autres pathologies

On ne note pas en semaine 32 d'augmentation notable des autres pathologies surveillées.

| Indicateurs d'activité |

**Urgences hospitalières** : nombre de passages dans 62 services d'urgence et nombre de passages suivis d'une hospitalisation ou d'un transfert - **moins de 2 ans, de 2 à moins de 15 ans, de 15 à moins de 75 ans, 75 ans et plus** (source : réseau Oscour® via SurSaUD®).

**SOS Médecins** : nombre d'appels suivis d'une visite médicale à domicile - **moins de 2 ans, de 2 à moins de 15 ans, de 15 à moins de 75 ans, 75 ans et plus** (source : réseau épidémiologique SOS Médecins France via SurSaUD®).

**Samu** : nombre d'affaires traitées, c'est-à-dire toute sollicitation du Samu ayant donné lieu à une prise en charge quelle que soit la réponse et quel que soit le nombre de personnes concernées par l'affaire (source : Cerveau).

**Sapeurs pompiers** : nombre d'interventions pour secours à personne quel qu'en soit le motif (source : COZ).

<b>Evolution*</b>	<b>en semaine 32</b>
Passages aux urgences hospitalières <b>Enfants de moins de 2 ans</b>	→
Hospitalisations et transferts <b>Enfants de moins de 2 ans</b>	↘
Passages aux urgences hospitalières <b>Enfants de 2 à moins de 15 ans</b>	↘
Hospitalisations et transferts <b>Enfants de 2 à moins de 15 ans</b>	↘
Passages aux urgences hospitalières <b>Adultes de 15 à moins de 75 ans</b>	→
Hospitalisations et transferts <b>Adultes de 15 à moins de 75 ans</b>	↘
Passages aux urgences hospitalières <b>Adultes âgés de 75 ans et plus</b>	→
Hospitalisations et transferts <b>Adultes âgés de 75 ans et plus</b>	→
Appels à SOS Médecins <b>Enfants de moins de 2 ans</b>	↘↘
Appels à SOS Médecins <b>Enfants de 2 à moins de 15 ans</b>	↘↘
Appels à SOS Médecins <b>Adultes de 15 à moins de 75 ans</b>	↘
Appels à SOS Médecins <b>Adultes âgés de 75 ans et plus</b>	↗↗
Samu	→
Sapeurs pompiers	↘

\*La **tendance** est déterminée par le pourcentage de variation par rapport à la moyenne des **quatre** semaines précédentes.

Légende	
↘↘	Baisse marquée de l'activité
↘	Tendance à la baisse
→	Stabilité
↗	Tendance à la hausse
↗↗	Hausse marquée de l'activité
ND	Données non disponibles

La surveillance des indicateurs d'activité au niveau régional n'a pas montré d'augmentation particulière, hormis une hausse du nombre d'appels à SOS Médecins de personnes âgées de 75 ans et plus, habituelle à cette période de l'année.

## Mortalité toutes causes

Nombre de décès domiciliés ou non par jour du décès, enregistrés par les services d'état civil (sans les transcriptions et les enfants morts nés) pour 192 communes de la région (source : Insee).

Figure 10

Nombre hebdomadaire de décès (tous âges) de 2005 à 2011  
(les données de la dernière semaine sont incomplètes et ne sont donc pas interprétables)

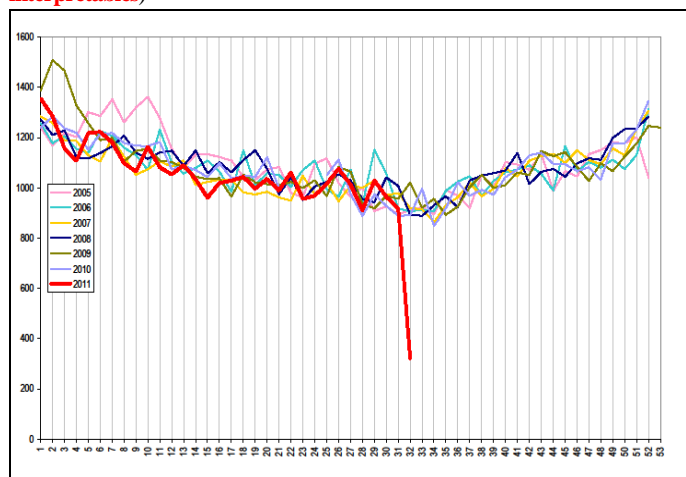
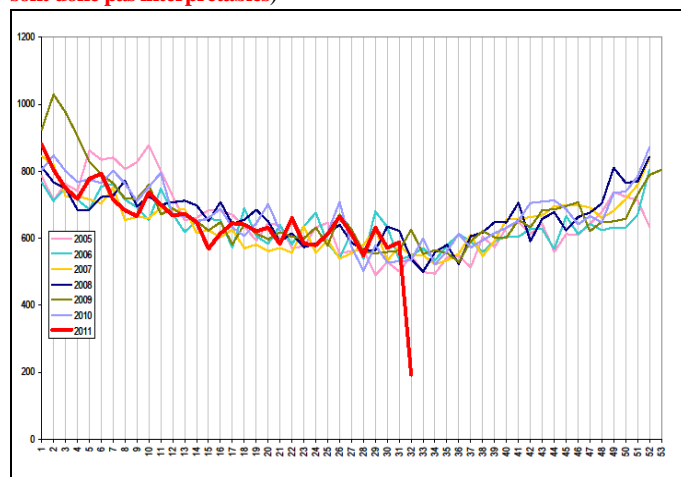


Figure 11

Nombre hebdomadaire de décès de personnes âgées de 75 ans et plus de 2005 à 2011 (les données de la dernière semaine sont incomplètes et ne sont donc pas interprétables)



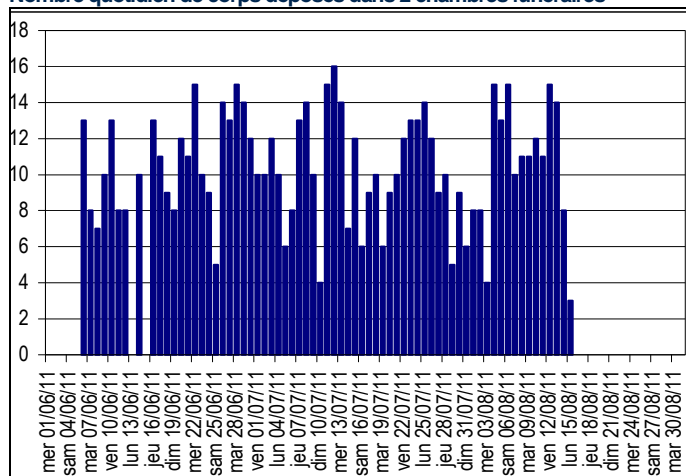
## Chambres funéraires de Paris

Surveillance effectuée du 1<sup>er</sup> juin au 31 août.

Nombre de corps déposés dans les chambres funéraires des Batignolles et de Ménilmontant (source : OGF-PFG).

Figure 12

Nombre quotidien de corps déposés dans 2 chambres funéraires



On n'observe pas ces dernières semaines d'augmentation notable de la mortalité au niveau régional (cf. figures 10 et 11).

D'autre part, les chambres funéraires des Batignolles et de Ménilmontant n'ont pas signalé en semaine 32 d'afflux particulier (cf. figure 12).

Figure 13

Evolution du nombre quotidien de passages et de passages suivis d'une hospitalisation ou d'un transfert dans des services d'urgence depuis le 1<sup>er</sup> juin 2011 - tous âges

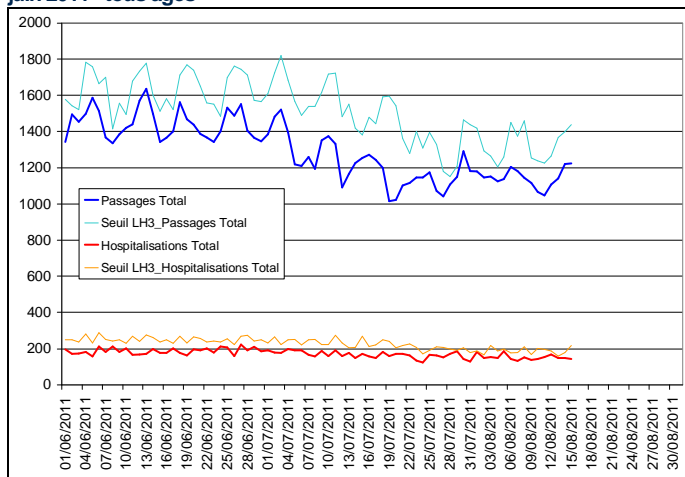


Figure 14

Evolution du nombre quotidien de passages et de passages suivis d'une hospitalisation ou d'un transfert dans des services d'urgence depuis le 1<sup>er</sup> juin 2011 - adultes de 75 ans et plus

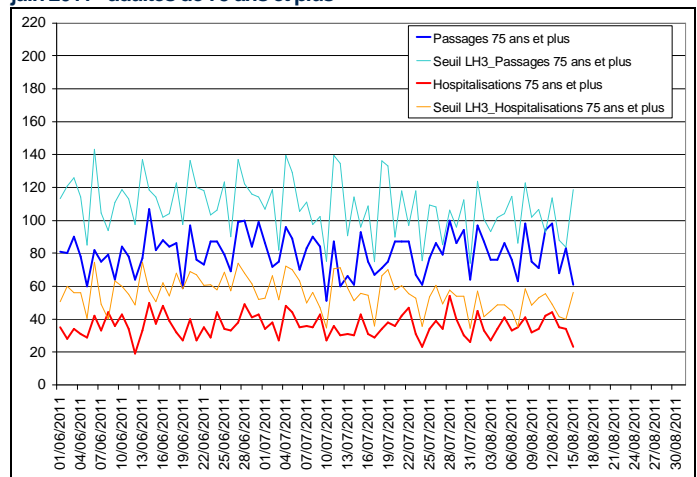


Figure 15

Evolution du nombre quotidien d'appels à SOS Médecins Grand Paris (75, 92, 93, 94) depuis le 1<sup>er</sup> juin 2011 - tous âges et 75 ans et plus

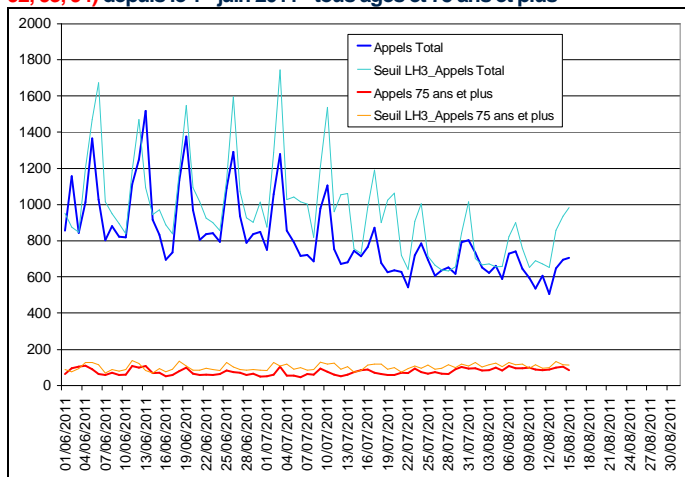


Figure 16

Evolution du nombre quotidien d'affaires traitées par le Samu depuis le 1<sup>er</sup> juin 2011

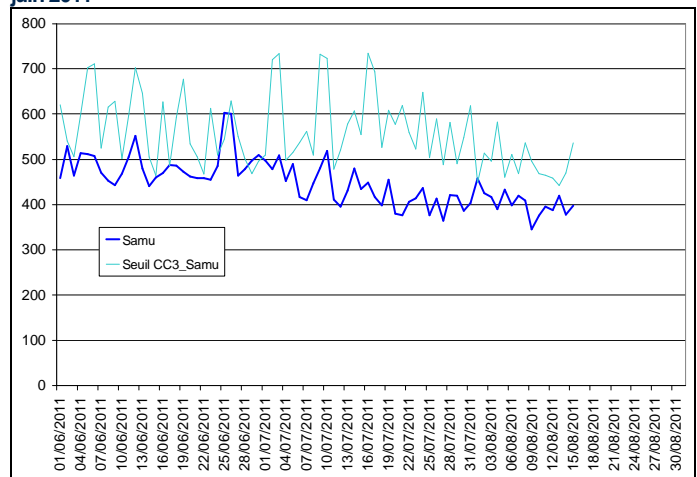
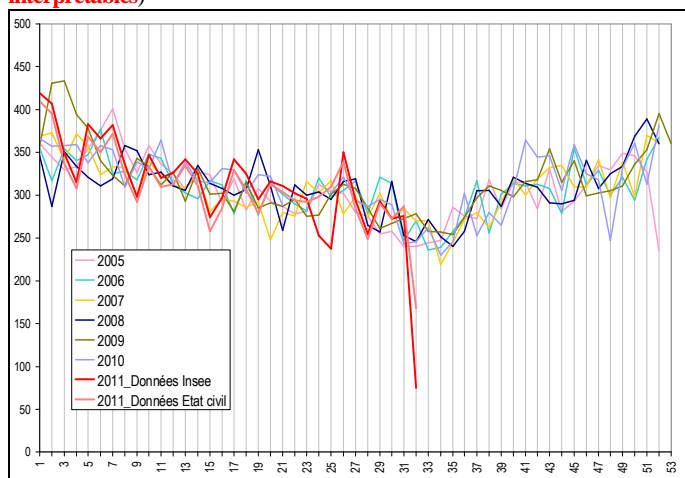


Figure 17

Nombre hebdomadaire de décès (tous âges) de 2005 à 2011 (les données de la dernière semaine sont incomplètes et ne sont donc pas interprétables)



	Tendance	Comparaison
Passages aux urgences Tous âges	→	=
Hospitalisations Tous âges	↘	=
Passages aux urgences 75 ans et plus	↗	=
Hospitalisations 75 ans et plus	↗	=
Appels à SOS Médecins Tous âges	↘	=
Appels à SOS Médecins 75 ans et plus	↗↗	=
Samu	↘	=

Légende :

Seuil CC3 : seuil calculé par une méthode carte de contrôle à 3 écarts-types

Seuil LH3 : seuil calculé par la méthode des limites historiques sur 2 ans à 3 écarts-types

Tendance : évolution par rapport aux 4 semaines précédentes

Comparaison : comparaison à la valeur attendue (la méthode peut varier selon l'indicateur ou le département)

La surveillance des indicateurs d'activité n'a pas montré en semaine 32 d'augmentation particulière. Les recours aux urgences (hospitalières et de ville) de personnes âgées de 75 ans et plus ont cependant augmenté cette semaine par rapport aux 4 semaines précédentes, sans cependant dépasser les valeurs attendues à cette période de l'année (et les effectifs observés sont faibles). Par ailleurs, on n'observe pas ces dernières semaines d'augmentation notable de la mortalité au niveau départemental.

Figure 18

Evolution du nombre quotidien de passages et de passages suivis d'une hospitalisation ou d'un transfert dans des services d'urgence depuis le 1<sup>er</sup> juin 2011 - tous âges

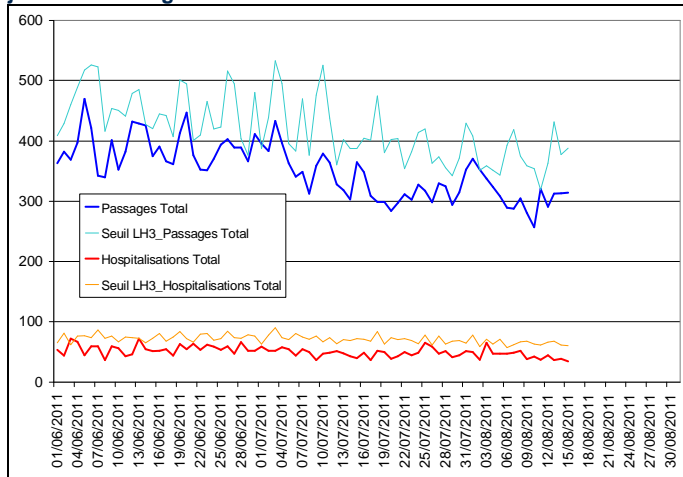


Figure 20

Evolution du nombre quotidien d'appels à SOS Médecins Melun et Nord Seine-et-Marne depuis le 1<sup>er</sup> juin 2011 - tous âges et 75 ans et plus

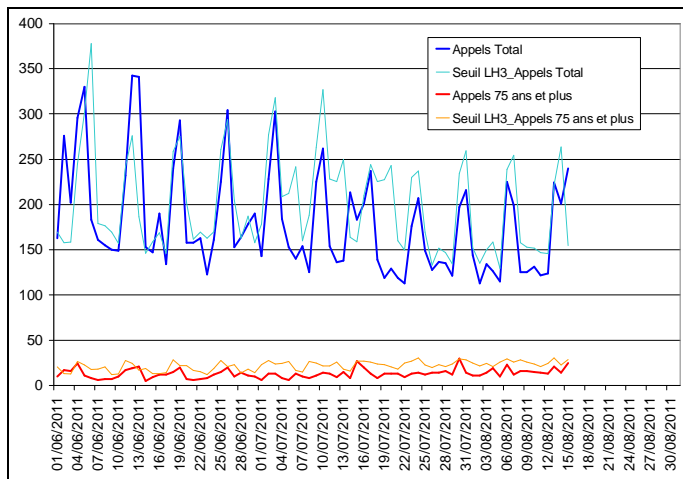
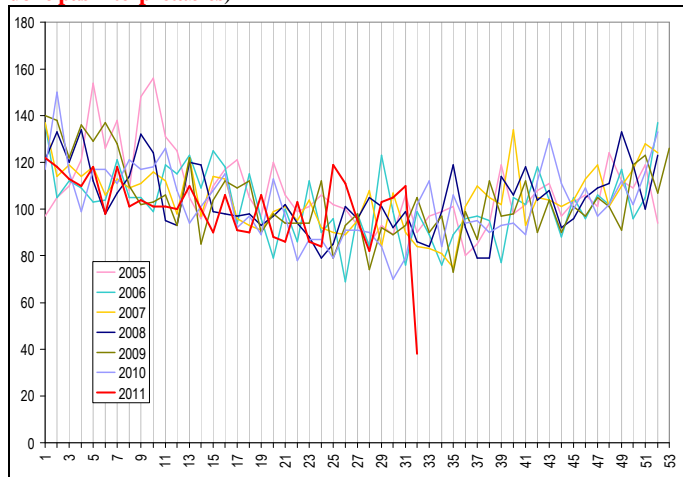


Figure 22

Nombre hebdomadaire de décès (tous âges) de 2005 à 2011 dans 50 communes (les données de la dernière semaine sont incomplètes et ne sont donc pas interprétables)



La surveillance des indicateurs d'activité n'a pas montré en semaine 32 d'augmentation particulière. Le nombre d'appels à SOS Médecins de personnes âgées de 75 ans et plus et le nombre de passages aux urgences pour cette même classe d'âge ont cependant augmenté cette semaine par rapport aux 4 semaines précédentes, sans cependant dépasser les valeurs attendues à cette période de l'année (et les effectifs observés sont très faibles). Par ailleurs, le nombre de décès de personnes âgées de 75 ans et plus (non illustré ici) a été légèrement supérieur en semaine 31 à celui observé les années précédentes à la même période.

Figure 19

Evolution du nombre quotidien de passages et de passages suivis d'une hospitalisation ou d'un transfert dans des services d'urgence depuis le 1<sup>er</sup> juin 2011 - adultes de 75 ans et plus

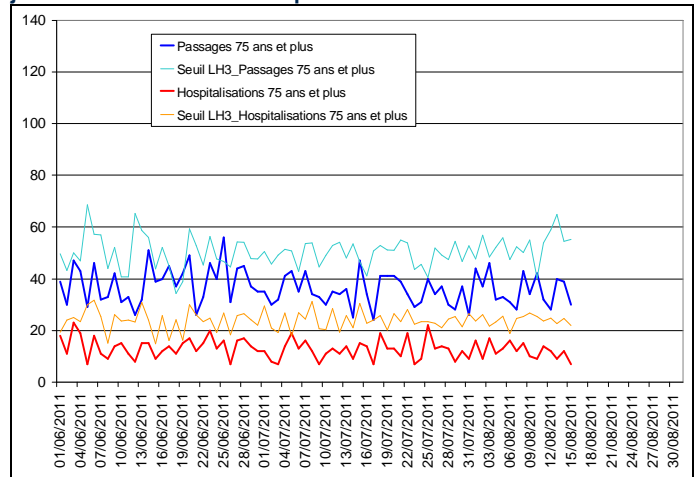
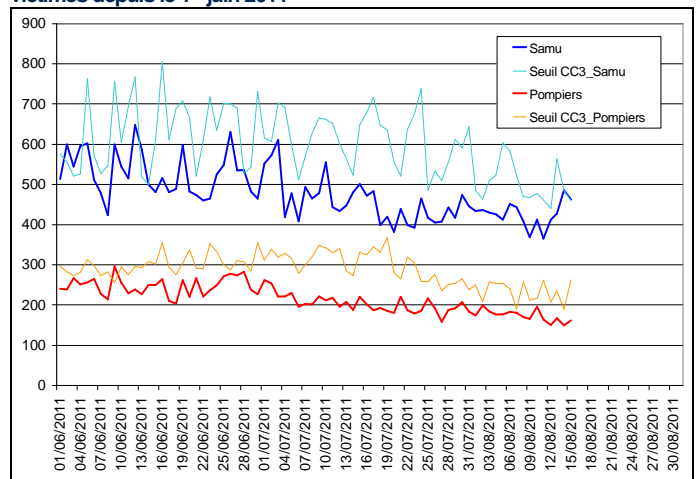


Figure 21

Evolution du nombre quotidien d'affaires traitées par le Samu et du nombre quotidien de sorties des sapeurs pompiers pour secours à victimes depuis le 1<sup>er</sup> juin 2011



	Tendance	Comparaison
Passages aux urgences Tous âges	↘	=
Hospitalisations Tous âges	↘	=
Passages aux urgences 75 ans et plus	↗	=
Hospitalisations 75 ans et plus	↘	=
Appels à SOS Médecins Tous âges	→	=
Appels à SOS Médecins 75 ans et plus	↗	=
Samu	↘	=
Sapeurs pompiers	↘	=

**Légende :**

Seuil CC3 : seuil calculé par une méthode carte de contrôle à 3 écarts-types

Seuil LH3 : seuil calculé par la méthode des limites historiques sur 2 ans à 3 écarts-types

Tendance : évolution par rapport aux 4 semaines précédentes

Comparaison : comparaison à la valeur attendue (la méthode peut varier selon l'indicateur ou le département)

Figure 23

Evolution du nombre quotidien de passages et de passages suivis d'une hospitalisation ou d'un transfert dans des services d'urgence depuis le 1<sup>er</sup> juin 2011 - tous âges

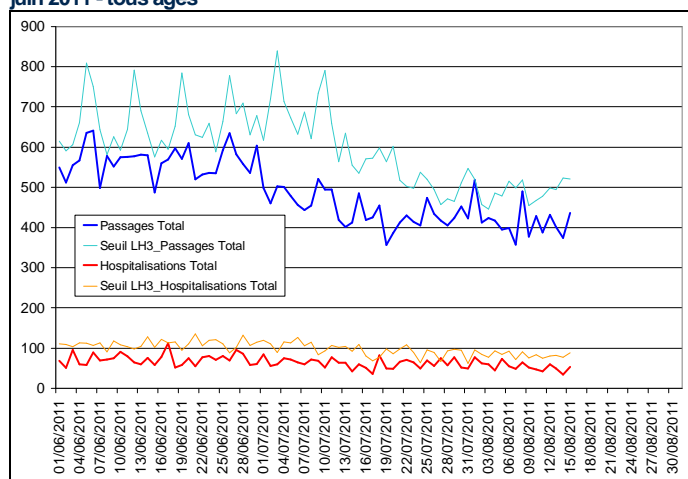


Figure 24

Evolution du nombre quotidien de passages et de passages suivis d'une hospitalisation ou d'un transfert dans des services d'urgence depuis le 1<sup>er</sup> juin 2011 - adultes de 75 ans et plus

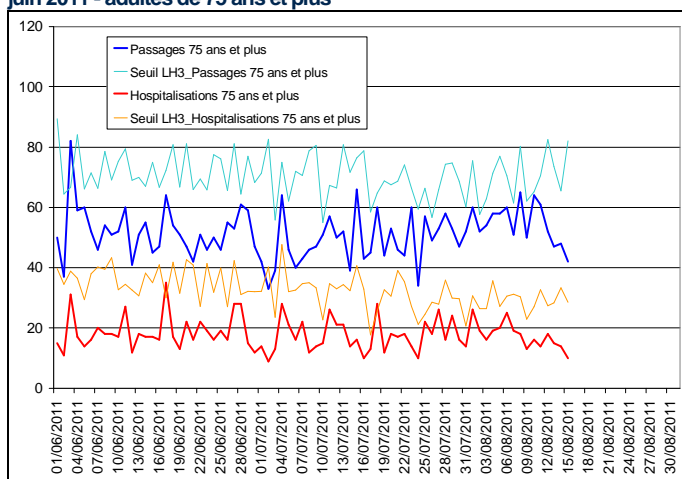


Figure 25

Evolution du nombre quotidien d'appels à SOS Médecins 78 depuis le 1<sup>er</sup> juin 2011 - tous âges et 75 ans et plus

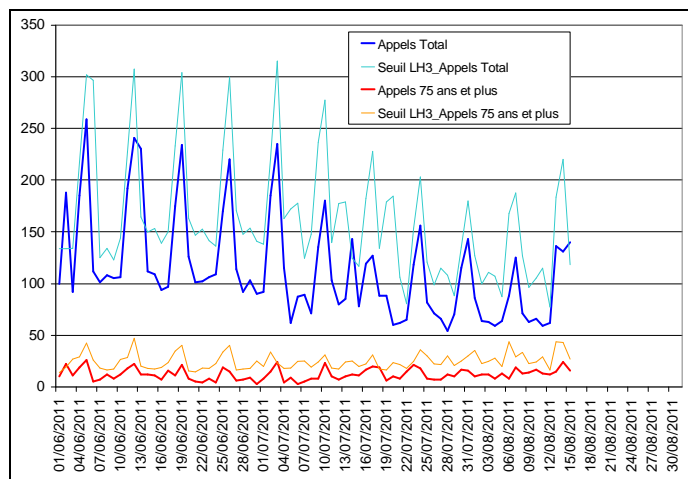


Figure 26

Evolution du nombre quotidien d'affaires traitées par le Samu et du nombre quotidien de sorties des sapeurs pompiers pour secours à victimes depuis le 1<sup>er</sup> juin 2011

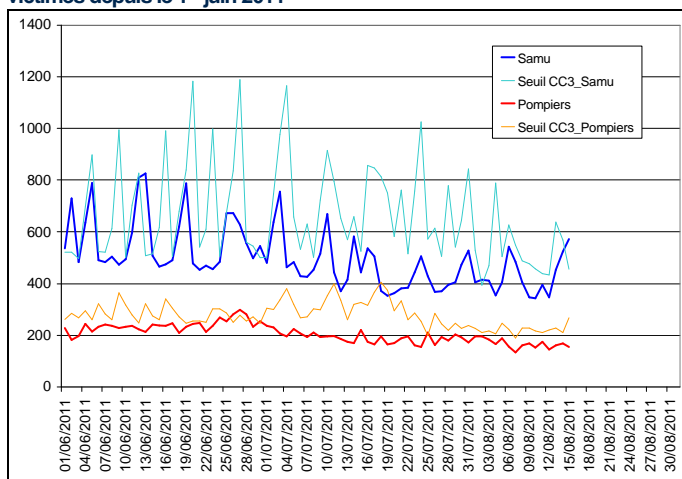
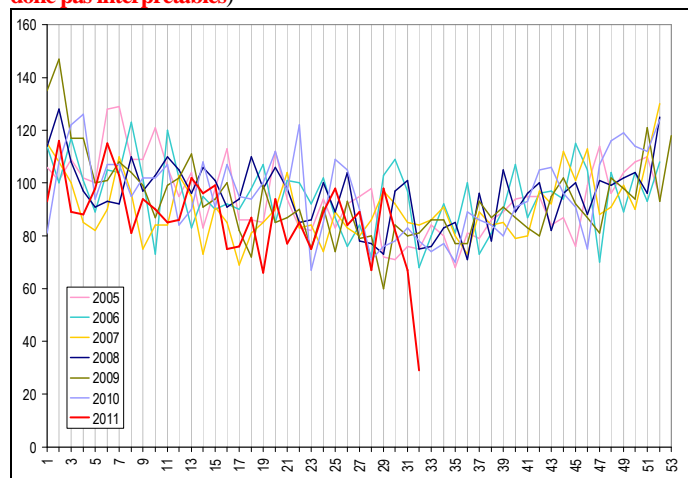


Figure 27

Nombre hebdomadaire de décès (tous âges) de 2005 à 2011 dans 17 communes (les données de la dernière semaine sont incomplètes et ne sont donc pas interprétables)



	Tendance	Comparaison
Passages aux urgences Tous âges	→	=
Hospitalisations Tous âges	↘	=
Passages aux urgences 75 ans et plus	↗	=
Hospitalisations 75 ans et plus	↘	=
Appels à SOS Médecins Tous âges	↘	=
Appels à SOS Médecins 75 ans et plus	↗↗	=
Samu	↘	=
Sapeurs pompiers	↘	=

**Légende :**

Seuil CC3 : seuil calculé par une méthode carte de contrôle à 3 écarts-types  
 Seuil LH3 : seuil calculé par la méthode des limites historiques sur 2 ans à 3 écarts-types  
 Tendance : évolution par rapport aux 4 semaines précédentes  
 Comparaison : comparaison à la valeur attendue (la méthode peut varier selon l'indicateur ou le département)

La surveillance des indicateurs d'activité n'a pas montré en semaine 32 d'augmentation particulière. Le nombre d'appels à SOS Médecins de personnes âgées de 75 ans et plus et le nombre de passages aux urgences pour cette même classe d'âge ont cependant augmenté cette semaine par rapport aux 4 semaines précédentes, sans dépasser les valeurs attendues à cette période de l'année (et les effectifs observés sont faibles). On constate également une augmentation ponctuelle le samedi 13 août du nombre total d'appels à SOS Médecins. Par ailleurs, on n'observe pas ces dernières semaines d'augmentation notable de la mortalité au niveau départemental.

Figure 28

Evolution du nombre quotidien de passages et de passages suivis d'une hospitalisation ou d'un transfert dans des services d'urgence depuis le 1<sup>er</sup> juin 2011 - tous âges

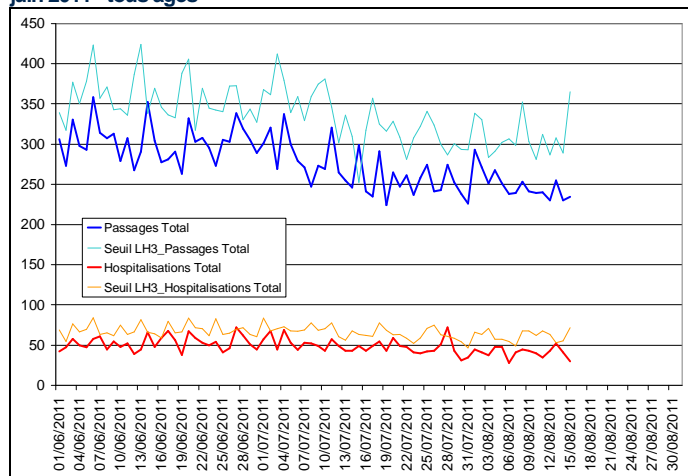


Figure 29

Evolution du nombre quotidien de passages et de passages suivis d'une hospitalisation ou d'un transfert dans des services d'urgence depuis le 1<sup>er</sup> juin 2011 - adultes de 75 ans et plus

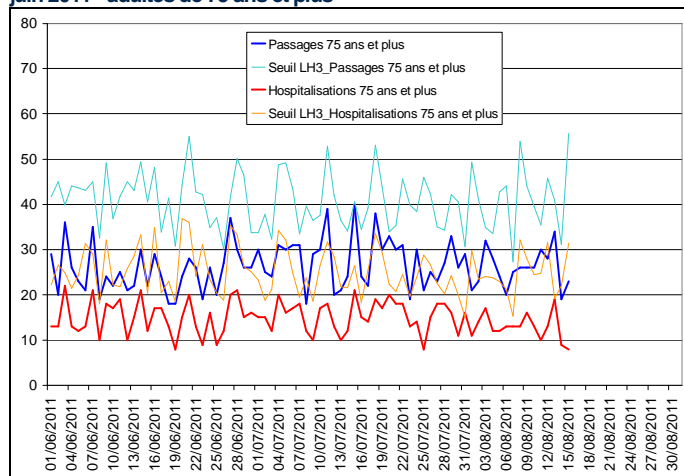


Figure 30

Evolution du nombre quotidien d'affaires traitées par le Samu et du nombre quotidien de sorties des sapeurs pompiers pour secours à victimes depuis le 1<sup>er</sup> juin 2011

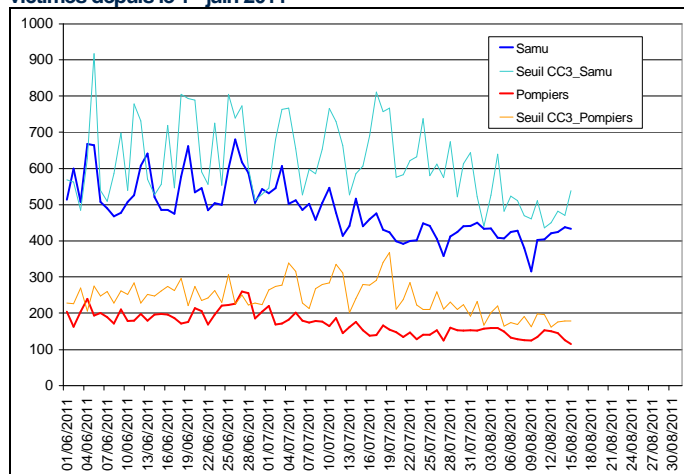
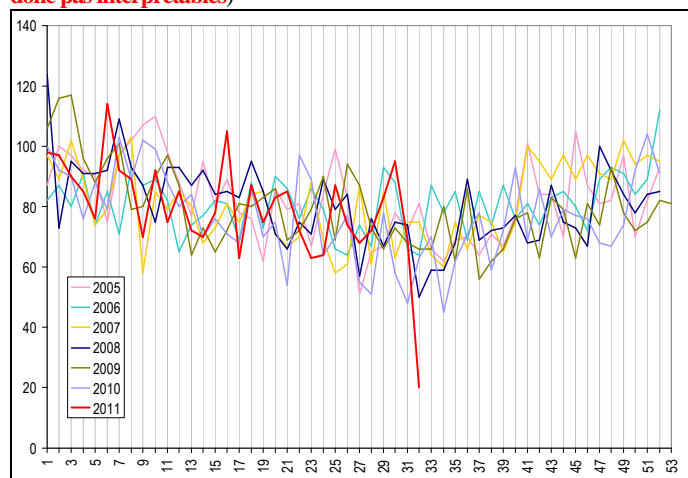


Figure 31

Nombre hebdomadaire de décès (tous âges) de 2005 à 2011 dans 21 communes (les données de la dernière semaine sont incomplètes et ne sont donc pas interprétables)



La surveillance des indicateurs d'activité n'a pas montré en semaine 32 d'augmentation particulière. Le nombre de passages aux urgences suivis d'une hospitalisation (tous âges) ainsi que les recours aux urgences hospitalières de personnes âgées de 75 ans et plus (passages et hospitalisations) ont cependant ponctuellement augmenté samedi 13 août, mais les effectifs observés sont très faibles. Par ailleurs, on n'observe pas depuis la semaine 30 d'augmentation notable de la mortalité.

	Tendance	Comparaison
Passages aux urgences Tous âges	↘	=
Hospitalisations Tous âges	↘	=
Passages aux urgences 75 ans et plus	→	=
Hospitalisations 75 ans et plus	↘	=
Samu	↘	=
Sapeurs pompiers	↘	=

**Légende :**

Seuil CC3 : seuil calculé par une méthode carte de contrôle à 3 écarts-types

Seuil LH3 : seuil calculé par la méthode des limites historiques sur 2 ans à 3 écarts-types

Tendance : évolution par rapport aux 4 semaines précédentes

Comparaison : comparaison à la valeur attendue (la méthode peut varier selon l'indicateur ou le département)

Figure 32

Evolution du nombre quotidien de passages et de passages suivis d'une hospitalisation ou d'un transfert dans des services d'urgence depuis le 1<sup>er</sup> juin 2011 - tous âges

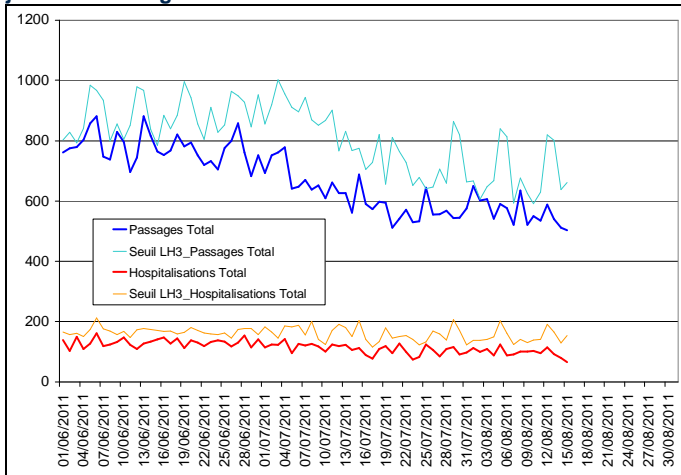


Figure 34

Evolution du nombre quotidien d'appels à SOS Médecins Grand Paris (75, 92, 93, 94) depuis le 1<sup>er</sup> juin 2011 - tous âges et 75 ans et plus

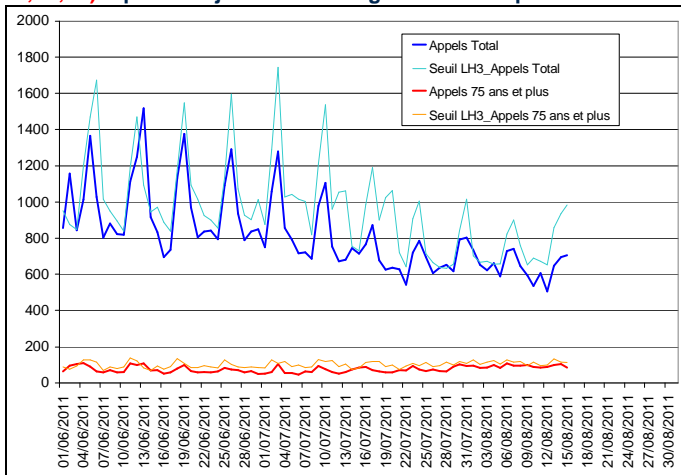
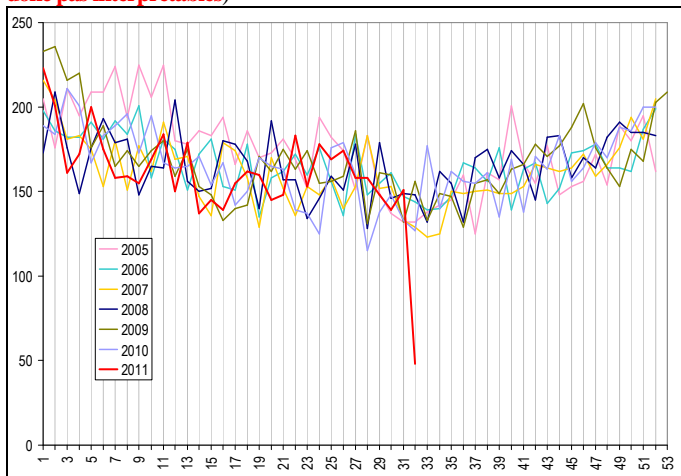


Figure 36

Nombre hebdomadaire de décès (tous âges) de 2005 à 2011 dans 26 communes (les données de la dernière semaine sont incomplètes et ne sont donc pas interprétables)



La surveillance des indicateurs d'activité n'a pas montré en semaine 32 d'augmentation particulière. Le nombre d'appels à SOS Médecins Grand Paris de personnes âgées de 75 ans et plus a cependant augmenté cette semaine par rapport aux 4 semaines précédentes, sans cependant dépasser les valeurs attendues à cette période de l'année (et les effectifs observés sont faibles). On constate également une légère augmentation le lundi 8 août et le mercredi 10 août du nombre d'affaires traitées par le Samu (par rapport aux mêmes jours des 4 semaines précédentes). Enfin, on n'observe pas ces dernières semaines d'augmentation notable de la mortalité au niveau départemental.

Figure 33

Evolution du nombre quotidien de passages et de passages suivis d'une hospitalisation ou d'un transfert dans des services d'urgence depuis le 1<sup>er</sup> juin 2011 - adultes de 75 ans et plus

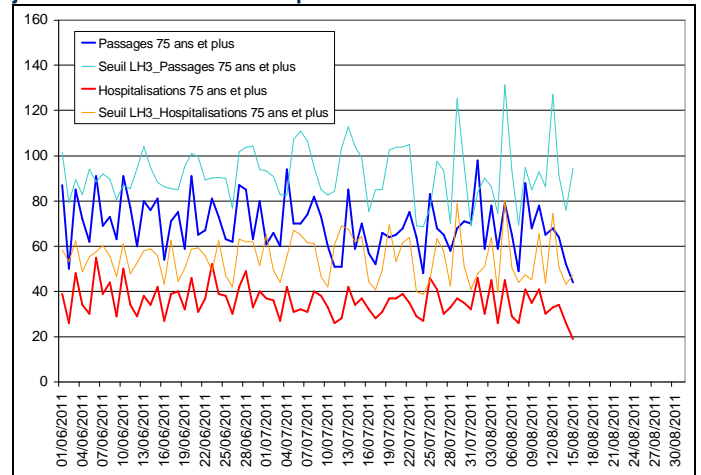
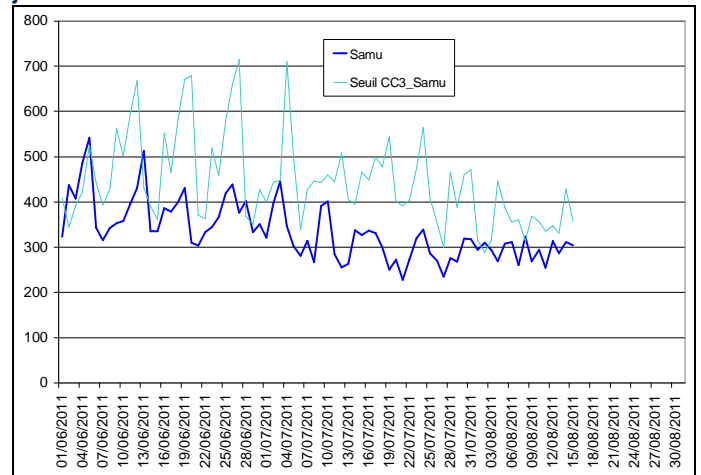


Figure 35

Evolution du nombre quotidien d'affaires traitées par le Samu depuis le 1<sup>er</sup> juin 2011



	Tendance	Comparaison
Passages aux urgences Tous âges	→	=
Hospitalisations Tous âges	→	=
Passages aux urgences 75 ans et plus	→	=
Hospitalisations 75 ans et plus	→	=
Appels à SOS Médecins Tous âges	↘	=
Appels à SOS Médecins 75 ans et plus	↗↗	=
Samu	→	=

**Légende :**

Seuil CC3 : seuil calculé par une méthode carte de contrôle à 3 écarts-types  
 Seuil LH3 : seuil calculé par la méthode des limites historiques sur 2 ans à 3 écarts-types  
 Tendance : évolution par rapport aux 4 semaines précédentes  
 Comparaison : comparaison à la valeur attendue (la méthode peut varier selon l'indicateur ou le département)

Figure 37

Evolution du nombre quotidien de passages et de passages suivis d'une hospitalisation ou d'un transfert dans des services d'urgence depuis le 1<sup>er</sup> juin 2011 - tous âges

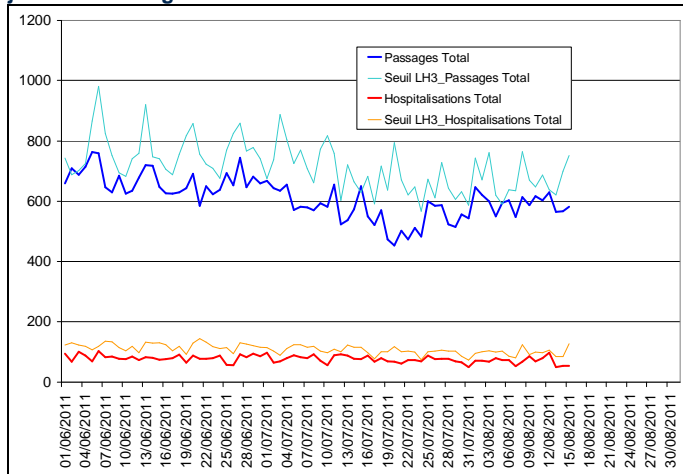


Figure 38

Evolution du nombre quotidien de passages et de passages suivis d'une hospitalisation ou d'un transfert dans des services d'urgence depuis le 1<sup>er</sup> juin 2011 - adultes de 75 ans et plus

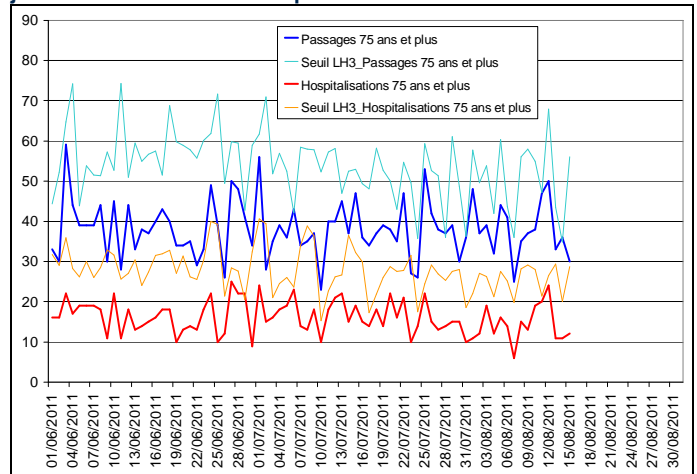


Figure 39

Evolution du nombre quotidien d'appels à SOS Médecins Grand Paris (75, 92, 93, 94) depuis le 1<sup>er</sup> juin 2011 - tous âges et 75 ans et plus

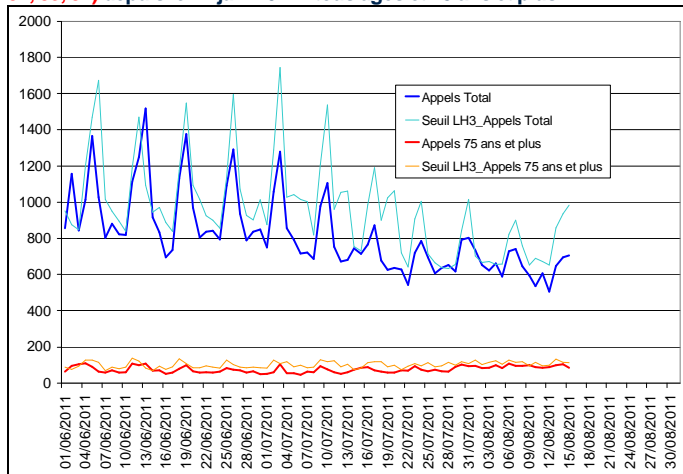


Figure 40

Evolution du nombre quotidien d'affaires traitées par le Samu depuis le 1<sup>er</sup> juin 2011

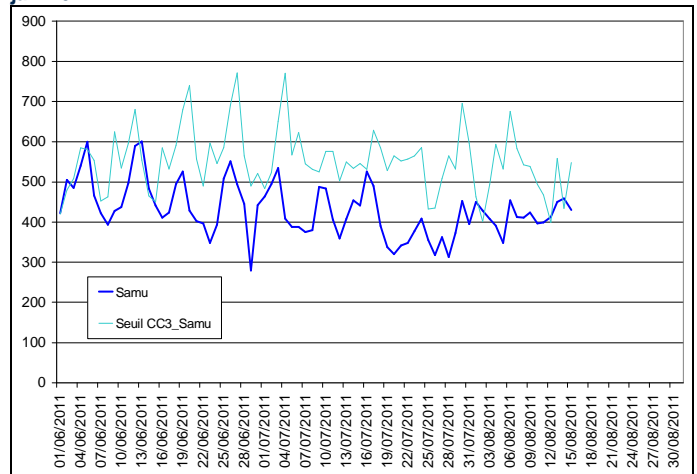
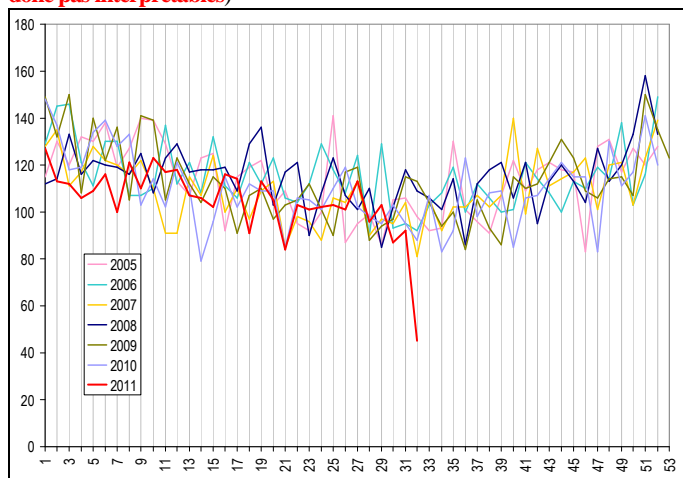


Figure 41

Nombre hebdomadaire de décès (tous âges) de 2005 à 2011 dans 21 communes (les données de la dernière semaine sont incomplètes et ne sont donc pas interprétables)



	Tendance	Comparaison
Passages aux urgences Tous âges	↗	=
Hospitalisations Tous âges	→	=
Passages aux urgences 75 ans et plus	→	=
Hospitalisations 75 ans et plus	→	=
Appels à SOS Médecins Tous âges	↘	=
Appels à SOS Médecins 75 ans et plus	↗↗	=
Samu	↗	=

**Légende :**

Seuil CC3 : seuil calculé par une méthode carte de contrôle à 3 écarts-types

Seuil LH3 : seuil calculé par la méthode des limites historiques sur 2 ans à 3 écarts-types

Tendance : évolution par rapport aux 4 semaines précédentes

Comparaison : comparaison à la valeur attendue (la méthode peut varier selon l'indicateur ou le département)

La surveillance des indicateurs d'activité n'a pas montré en semaine 32 d'augmentation particulière. Le nombre d'appels à SOS Médecins Grand Paris de personnes âgées de 75 ans et plus a cependant augmenté cette semaine par rapport aux 4 semaines précédentes, sans cependant dépasser les valeurs attendues à cette période de l'année (et les effectifs observés sont faibles), de même que le nombre total de passages aux urgences. Le nombre d'affaires traitées par le Samu, également en augmentation cette semaine, a été supérieur vendredi 12 et dimanche 14 août aux valeurs attendues à cette période de l'année. Par ailleurs, le nombre total d'hospitalisations a légèrement augmenté mardi 9 et vendredi 12 août par rapport aux mêmes jours des 4 semaines précédentes. Enfin, on n'observe pas ces dernières semaines d'augmentation notable de la mortalité au niveau départemental.

Figure 42

Evolution du nombre quotidien de passages et de passages suivis d'une hospitalisation ou d'un transfert dans des services d'urgence depuis le 1<sup>er</sup> juin 2011 - tous âges

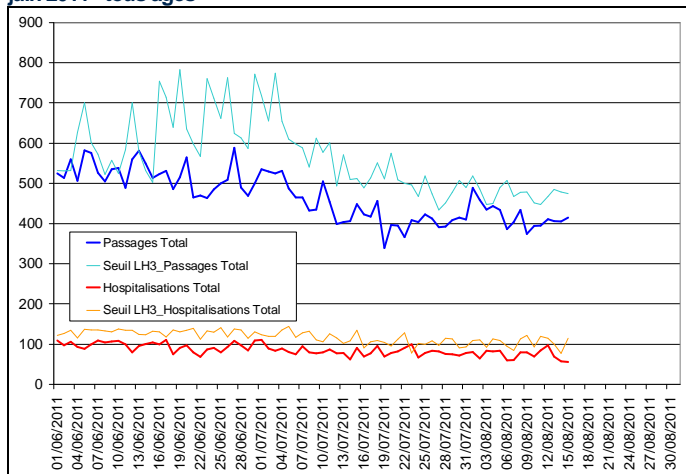


Figure 44

Evolution du nombre quotidien d'appels à SOS Médecins Grand Paris (75, 92, 93, 94) depuis le 1<sup>er</sup> juin 2011 - tous âges et 75 ans et plus

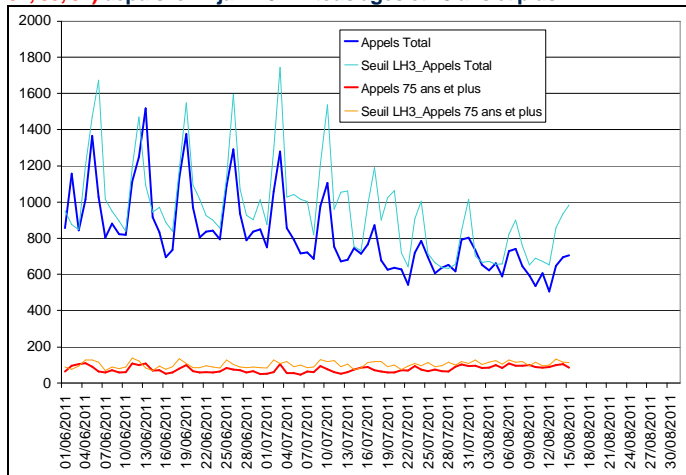


Figure 46

Nombre hebdomadaire de décès (tous âges) de 2005 à 2011 dans 20 communes (les données de la dernière semaine sont incomplètes et ne sont donc pas interprétables)

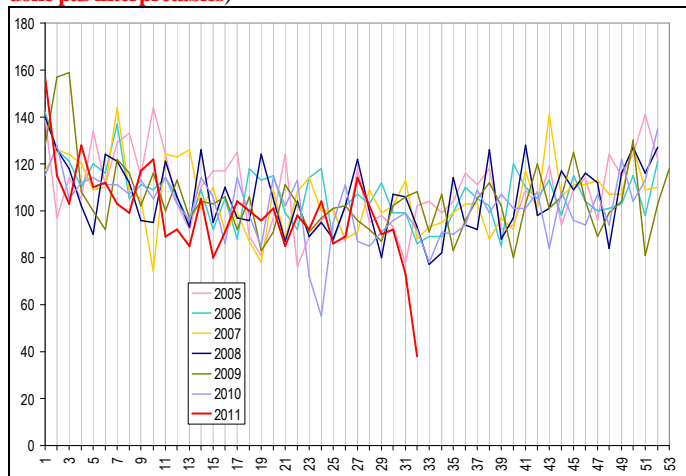


Figure 43

Evolution du nombre quotidien de passages et de passages suivis d'une hospitalisation ou d'un transfert dans des services d'urgence depuis le 1<sup>er</sup> juin 2011 - adultes de 75 ans et plus

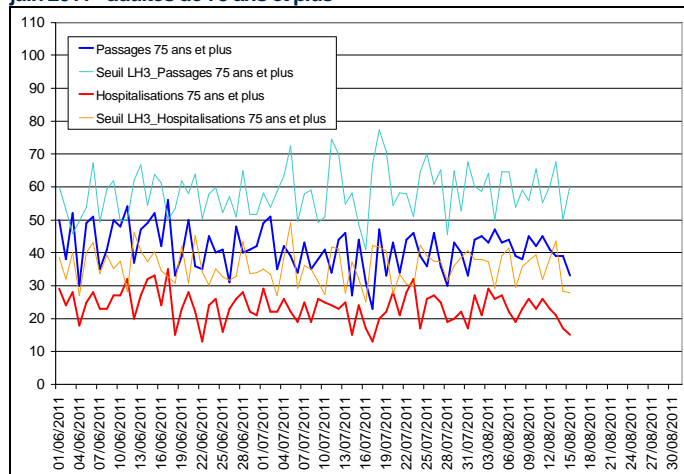
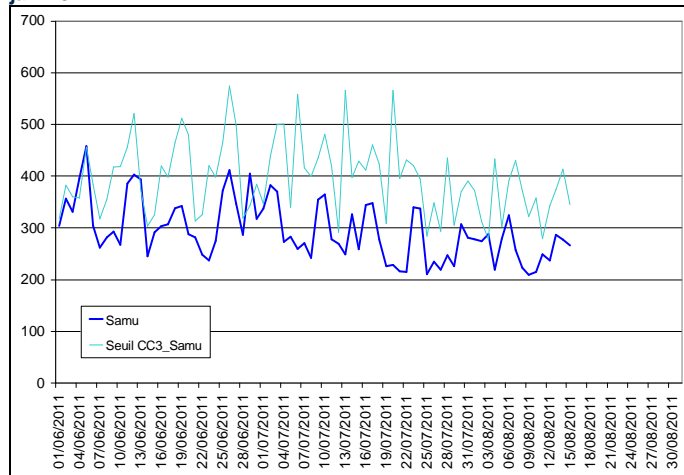


Figure 45

Evolution du nombre quotidien d'affaires traitées par le Samu depuis le 1<sup>er</sup> juin 2011



	Tendance	Comparaison
Passages aux urgences Tous âges	→	=
Hospitalisations Tous âges	→	=
Passages aux urgences 75 ans et plus	→	=
Hospitalisations 75 ans et plus	→	=
Appels à SOS Médecins Tous âges	↘	=
Appels à SOS Médecins 75 ans et plus	↗↗	=
Samu	↘	=

Légende :

Seuil CC3 : seuil calculé par une méthode carte de contrôle à 3 écarts-types  
 Seuil LH3 : seuil calculé par la méthode des limites historiques sur 2 ans à 3 écarts-types  
 Tendance : évolution par rapport aux 4 semaines précédentes  
 Comparaison : comparaison à la valeur attendue (la méthode peut varier selon l'indicateur ou le département)

La surveillance des indicateurs d'activité n'a pas montré en semaine 32 d'augmentation particulière. Le nombre d'appels à SOS Médecins Grand Paris de personnes âgées de 75 ans et plus a cependant augmenté cette semaine par rapport aux 4 semaines précédentes, sans cependant dépasser les valeurs attendues à cette période de l'année (et les effectifs observés sont faibles). Par ailleurs, le nombre d'hospitalisations (tous âges) a légèrement augmenté jeudi 11 et vendredi 12 août par rapport aux mêmes jours des 4 semaines précédentes. Enfin, on n'observe pas ces dernières semaines d'augmentation notable de la mortalité au niveau départemental.

Figure 47

Evolution du nombre quotidien de passages et de passages suivis d'une hospitalisation ou d'un transfert dans des services d'urgence depuis le 1<sup>er</sup> juin 2011 - tous âges

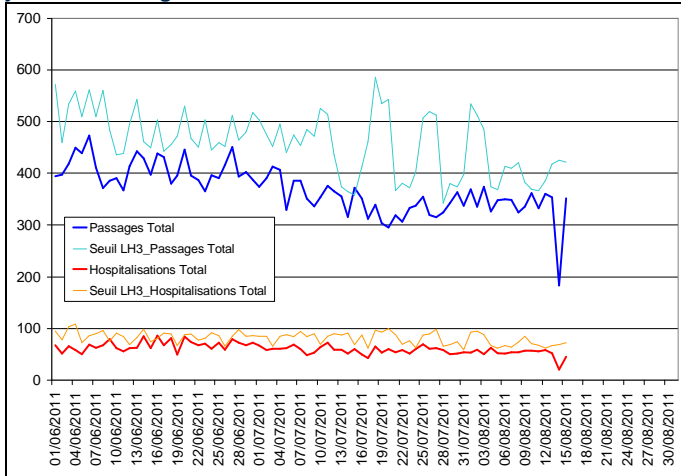


Figure 48

Evolution du nombre quotidien de passages et de passages suivis d'une hospitalisation ou d'un transfert dans des services d'urgence depuis le 1<sup>er</sup> juin 2011 - adultes de 75 ans et plus

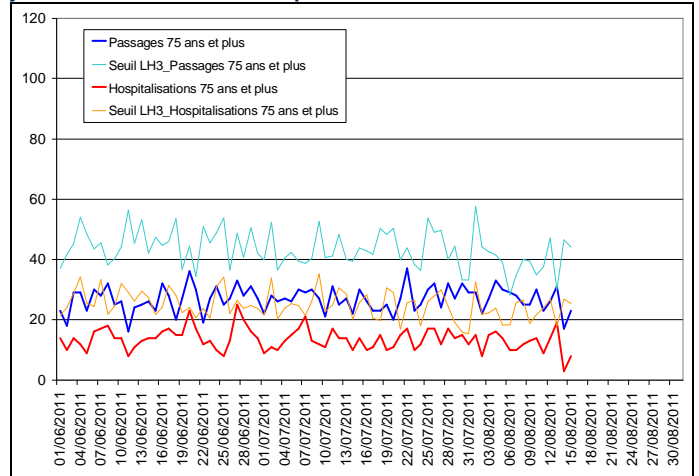


Figure 49

Evolution du nombre quotidien d'appels à SOS Médecins 95 depuis le 1<sup>er</sup> juin 2011 - tous âges et 75 ans et plus

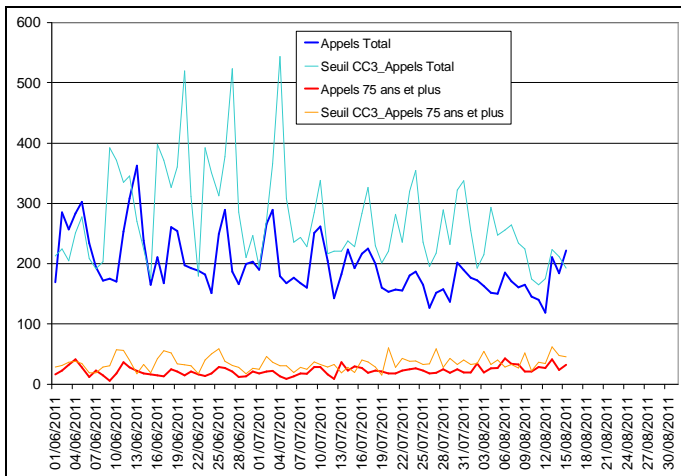


Figure 50

Evolution du nombre quotidien d'affaires traitées par le Samu et du nombre quotidien de sorties des sapeurs pompiers pour secours à victimes depuis le 1<sup>er</sup> juin 2011

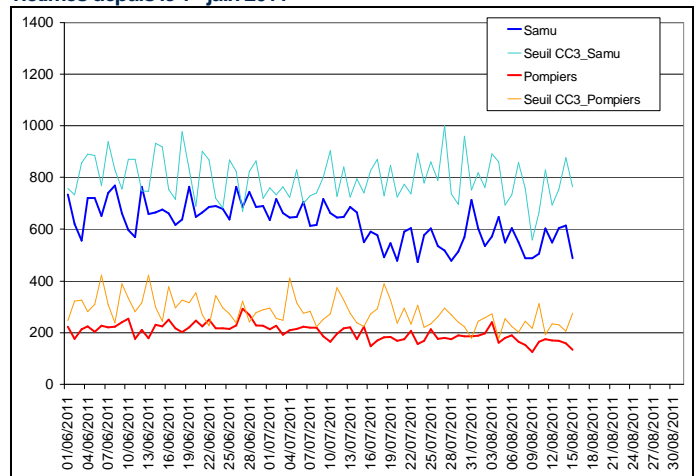
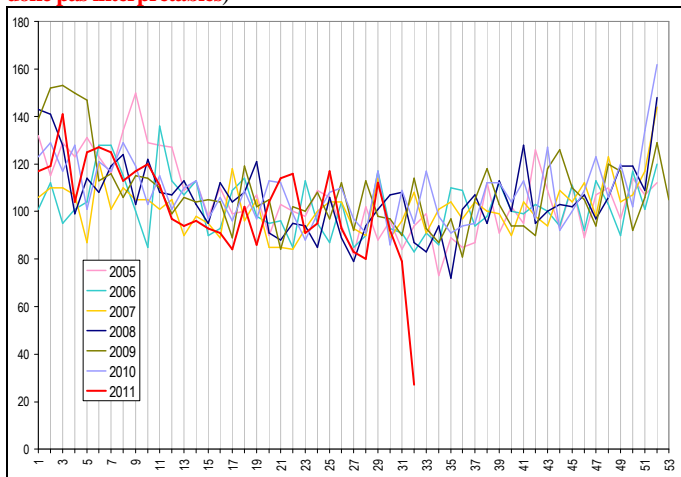


Figure 51

Nombre hebdomadaire de décès (tous âges) de 2005 à 2011 dans 36 communes (les données de la dernière semaine sont incomplètes et ne sont donc pas interprétables)



	Tendance	Comparaison
Passages aux urgences Tous âges	↘	=
Hospitalisations Tous âges	↘	=
Passages aux urgences 75 ans et plus	↘	=
Hospitalisations 75 ans et plus	↘	=
Appels à SOS Médecins Tous âges	↘	=
Appels à SOS Médecins 75 ans et plus	↗	=
Samu	→	=
Sapeurs pompiers	↘	=

**Légende :**

Seuil CC3 : seuil calculé par une méthode carte de contrôle à 3 écarts-types

Seuil LH3 : seuil calculé par la méthode des limites historiques sur 2 ans à 3 écarts-types

Tendance : évolution par rapport aux 4 semaines précédentes

Comparaison : comparaison à la valeur attendue (la méthode peut varier selon l'indicateur ou le département)

La surveillance des indicateurs d'activité n'a pas montré en semaine 32 d'augmentation particulière. Le nombre d'appels à SOS Médecins de personnes âgées de 75 ans et plus a légèrement augmenté cette semaine par rapport aux 4 semaines précédentes, mais les effectifs observés sont faibles. Enfin, on n'observe pas ces dernières semaines d'augmentation notable de la mortalité au niveau départemental.

## | Signalements et autres systèmes de surveillance |

Les informations contenues dans cette rubrique ne se veulent pas exhaustives.

## Au niveau départemental ou régional

Le Réseau national de surveillance aérobiologique (RNSA) prévoit, en Île-de-France du vendredi 12 août au jeudi 18 août, un risque moyen d'allergie aux pollens de pariétaire ainsi qu'un risque faible d'allergie aux pollens d'armoise et de graminées (<http://www.pollens.fr/accueil.php>).

## Au niveau national

Dans un communiqué daté du 11 août, « face à une augmentation du nombre de cas d'**intoxications par des champignons** ces dernières semaines, la Direction générale de la Santé (DGS) et l'Institut de veille sanitaire (InVS) souhaitent mettre en garde les amateurs de cueillette des champignons » (<http://www.sante.gouv.fr/cas-d-intoxication-lies-a-la-consommation-de-champignons-rappel-des-recommandations.html>).

Suite à un **cas de rage** diagnostiqué récemment en Vendée sur un chiot rapporté illégalement du Maroc, « les ministères en charge de l'Agriculture et de la Santé rappellent qu'il est interdit de ramener en France ou en Europe un animal ne satisfaisant pas aux exigences sanitaires françaises et européennes » (<http://www.sante.gouv.fr/un-cas-de-rage-sur-un-chien-rapporte-du-maroc-en-vendee.html>).

## Au niveau international

Le **Bulletin hebdomadaire international** est disponible à l'adresse : <http://www.invs.sante.fr/Publications-et-outils/Bulletin-hebdomadaire-international>.

## | Partenaires régionaux de la surveillance |

*La Cire Île-de-France Champagne-Ardenne remercie :*

- l'Agence régionale de santé (ARS) d'Île-de-France et ses délégations territoriales
- les associations SOS Médecins adhérant au réseau épidémiologique SOS Médecins France
- le Centre de veille et d'action sur les urgences (Cerveau)
- le Centre opérationnel de la Zone de défense de Paris (COZ)
- les centres hospitaliers adhérant au réseau Oscour®
- le réseau bronchiolite ARB Île-de-France
- les Samu
- les Services départementaux d'incendie et de secours et la Brigade des sapeurs pompiers de Paris
- les services d'états civils des communes informatisées
- la ville de Paris : le Centre d'action sociale de la ville de Paris (CasVP) et le service de l'état civil.

## | En savoir plus |

Des informations complémentaires sur les objectifs de la surveillance, les partenaires, les sources de données, les indicateurs suivis et les méthodes d'analyse sont disponibles à l'adresse : <http://Ile-de-France.sante.gouv.fr/veille-sanitaire-et-alerte/surveiller-la-morbidity-et-la-mortalite/index.html>.

**Directeur de la publication**  
Dr Françoise Weber,  
directrice générale de l'InVS

### Rédacteurs

Elsa Baffert  
Clément Bassi, Nicolas Carré,  
Cécile Forgeot, Hubert Isnard,  
Céline Legout, Emeline Leporc,  
Laurence Mandereau-Bruno,  
Ibrahim Mouchetrou-Njoya

### Diffusion

Cire Île-de-France  
Champagne-Ardenne  
ARS Île-de-France  
"Le Millénaire"  
35 rue de la Gare  
75168 PARIS CEDEX 19  
Tél. : 01.44.02.08.16  
Fax. : 01.44.02.06.76  
Mél. : [ars-idf-cire@ars.sante.fr](mailto:ars-idf-cire@ars.sante.fr)

<http://www.Ile-de-France.sante.gouv.fr/veille-sanitaire-et-alerte/>