



Surveillance sanitaire en Île-de-France Point épidémiologique hebdomadaire du mercredi 16 mai 2012

Données du 7 au 13 mai 2012 (semaine 19)

| Synthèse |

En semaine 19, on ne constate aucun événement notable dans la région.

| Pathologies |

Gastroentérite *(cf. graphiques page 2)*

Données hospitalières : nombre de passages pour **diagnostic** de gastroentérite (codes Cim10 A08 et A09) dans des services d'urgence hospitaliers (source : réseau Oscour® via SurSaUD®). Données de médecine de ville : nombre d'appels à SOS Médecins pour un **motif** évoquant une gastroentérite (diarrhée et/ou vomissements) (source : réseau épidémiologique SOS Médecins France via SurSaUD®).

En semaine 19, par rapport à la semaine précédente, le nombre de passages aux urgences pour gastroentérite d'enfants de moins de 15 ans a diminué (- 13 %) et le nombre d'appels à SOS Médecins pour un motif évoquant une gastroentérite est resté stable (+ 2 %). Les recours aux urgences pour gastroentérite d'adultes âgés de 15 ans et plus sont restés stables alors que les appels à SOS Médecins pour un motif évoquant une gastroentérite ont diminué par rapport à la semaine précédente (*cf.* figures 1 et 2).

En Île-de-France, en semaine 19, selon le réseau Sentinelles, le taux d'incidence de la diarrhée aiguë a été de 98 cas pour 100 000 habitants, en dessous du seuil épidémique national (162 cas pour 100 000 habitants) (<http://websenti.b3e.jussieu.fr/sentiweb/>).

En France métropolitaine, le taux d'incidence a été estimé à 103 cas pour 100 000 habitants.

Gastroentérite

Figure 1

Evolution du nombre de passages dans des services d'urgence d'Île-de-France et du nombre d'appels à des associations SOS Médecins pour gastroentérite au cours de la dernière année (nombre hebdomadaire) - **adultes (15 ans et plus)**

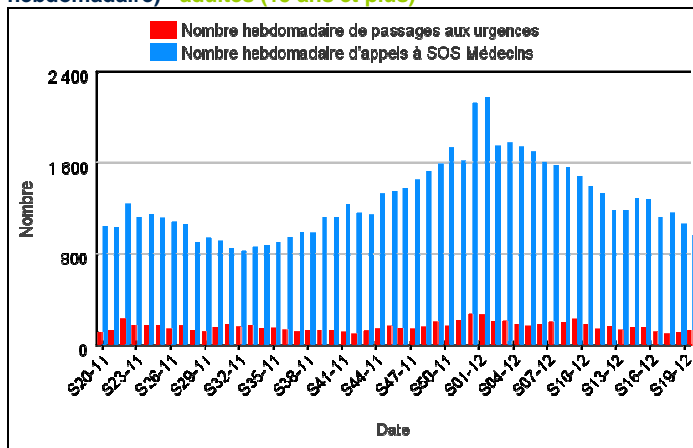
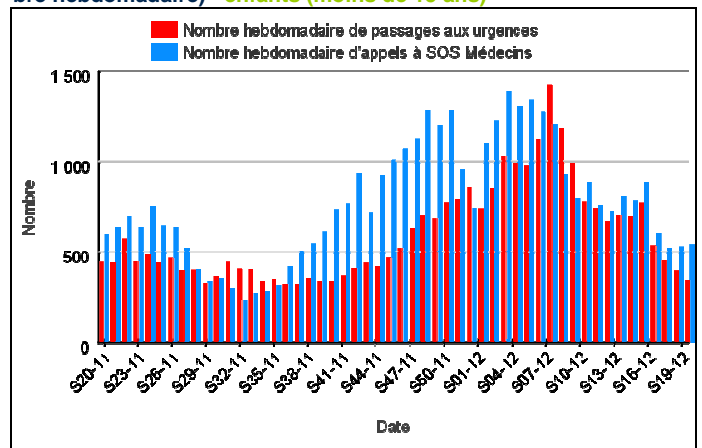


Figure 2

Evolution du nombre de passages dans des services d'urgence d'Île-de-France et du nombre d'appels à des associations SOS Médecins pour gastroentérite au cours de la dernière année (nombre hebdomadaire) - **enfants (moins de 15 ans)**



Autres pathologies

En semaine 19, le réseau Sentinelles a noté un foyer d'activité modérée de varicelle : le taux d'incidence régional (35 cas pour 100 000 habitants) se situe au-dessus du taux d'incidence national (23 cas pour 100 000 habitants).

Indicateurs d'activité

Urgences hospitalières : nombre de passages dans 62 services d'urgence et nombre de passages suivis d'une hospitalisation ou d'un transfert - moins de 2 ans, de 2 à moins de 15 ans, de 15 à moins de 75 ans, 75 ans et plus (source : réseau Oscour® via SurSaUD®).

SOS Médecins : nombre d'appels suivis d'une visite médicale à domicile - moins de 2 ans, de 2 à moins de 15 ans, de 15 à moins de 75 ans, 75 ans et plus (source : réseau épidémiologique SOS Médecins France via SurSaUD®).

Samu : nombre d'affaires traitées, c'est-à-dire toute sollicitation du Samu ayant donné lieu à une prise en charge quelle que soit la réponse et quel que soit le nombre de personnes concernées par l'affaire (source : Cerveau).

Sapeurs pompiers : nombre d'interventions pour secours à personne quel qu'en soit le motif (source : COZ).

Evolution* en semaine 19	
Passages aux urgences hospitalières Enfants de moins de 2 ans	↘
Hospitalisations et transferts Enfants de moins de 2 ans	↘↘
Passages aux urgences hospitalières Enfants de 2 à moins de 15 ans	↗↗
Hospitalisations et transferts Enfants de 2 à moins de 15 ans	↗↗
Passages aux urgences hospitalières Adultes de 15 à moins de 75 ans	↗
Hospitalisations et transferts Adultes de 15 à moins de 75 ans	→
Passages aux urgences hospitalières Adultes âgés de 75 ans et plus	→
Hospitalisations et transferts Adultes âgés de 75 ans et plus	↘
Appels à SOS Médecins Enfants de moins de 2 ans	↘
Appels à SOS Médecins Enfants de 2 à moins de 15 ans	→
Appels à SOS Médecins Adultes de 15 à moins de 75 ans	→
Appels à SOS Médecins Adultes âgés de 75 ans et plus	→
Samu	→
Sapeurs pompiers	↗

*La **tendance** est déterminée par le pourcentage de variation par rapport à la moyenne des quatre semaines précédentes.

Légende	
↘↘	Baisse marquée de l'activité
↘	Tendance à la baisse
→	Stabilité
↗	Tendance à la hausse
↗↗	Hausse marquée de l'activité
ND	Données non disponibles

La surveillance des indicateurs d'activité des recours aux urgences hospitalières et de ville au niveau régional n'a pas montré en semaine 19 de différence notable par rapport à ce qui est observé les années précédentes à la même période : on note à ce titre une augmentation des recours aux urgences hospitalières (passages et hospitalisations) d'enfants âgés de 2 à moins de 15 ans, comme habituellement observé au retour des vacances scolaires. Le nombre de sorties des Sapeurs pompiers pour secours à victimes a ponctuellement augmenté jeudi 10 mai, en lien possible avec une élévation de la température sur la région.

Mortalité globale

Nombre de décès domiciliés ou non par jour du décès, enregistrés par les services d'état civil (sans les transcriptions et les enfants morts nés) pour 192 communes de la région (source : Insee). **Les données de la dernière semaine sont incomplètes et ne sont donc pas interprétables.**

Figure 3

Nombre hebdomadaire de décès (tous âges) de 2005 à 2012

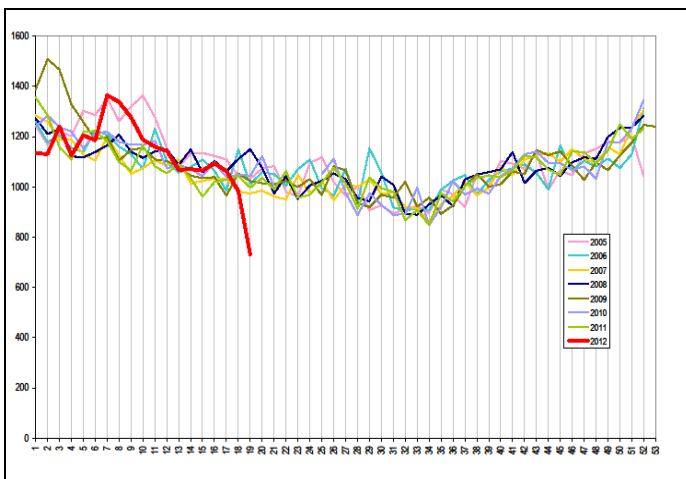
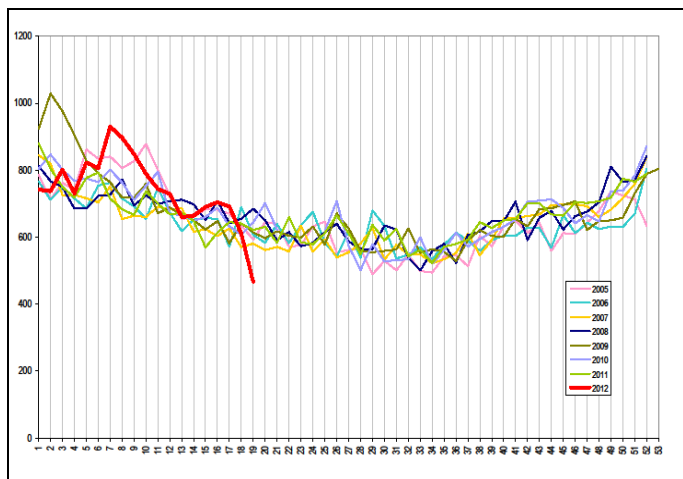


Figure 4

Nombre hebdomadaire de décès de personnes âgées de 75 ans et plus de 2005 à 2012



Au niveau régional, des semaines 16 à 18, au regard des données à ce jour disponibles, on ne note pas d'augmentation du nombre de décès. Cependant, on observe en semaine 16 une augmentation ponctuelle du nombre de décès des personnes âgées de 75 ans et plus en Seine-Saint-Denis (non illustré ici).

| Signalements et autres systèmes de surveillance |

Les informations contenues dans cette rubrique ne se veulent pas exhaustives.

Au niveau départemental ou régional

Pas d'événement particulier nécessitant d'être signalé.

Au niveau national

Pas d'événement particulier nécessitant d'être signalé.

Au niveau international

Le **Bulletin hebdomadaire international** est disponible à l'adresse :
<http://www.invs.sante.fr/Publications-et-outils/Bulletin-hebdomadaire-international>).

| Partenaires régionaux de la surveillance |

La Cire Île-de-France Champagne-Ardenne remercie :

- l'Agence régionale de santé (ARS) d'Île-de-France et ses délégations territoriales
- les associations SOS Médecins adhérant au réseau épidémiologique SOS Médecins France
- le Centre de veille et d'action sur les urgences (Cerveau)
- le Centre opérationnel de la Zone de défense de Paris (COZ)
- les centres hospitaliers adhérant au réseau Oscore®
- le réseau bronchiolite ARB Île-de-France
- les Samu
- les Services départementaux d'incendie et de secours et la Brigade des sapeurs pompiers de Paris
- les services d'états civils des communes informatisées
- la ville de Paris : le Centre d'action sociale de la ville de Paris (CasVP) et le service de l'état civil.

Directeur de la publication
 Dr Françoise Weber,
 directrice générale de l'InVS

Rédacteurs

Elsa Baffert
 Clément Bassi, Nicolas Carré,
 Aurélie Etienne,
 Cécile Forgeot, Hubert Isnard,
 Céline Legout, Emeline Leporc,
 Ibrahim Mouchetrou-Njoya,
 Annie-Claude Paty,
 Myriam Taouqi

Diffusion

Cire Île-de-France
 Champagne-Ardenne
 ARS Île-de-France
 "Le Millénaire"
 35 rue de la Gare
 75168 PARIS CEDEX 19
 Tél. : 01.44.02.08.16
 Fax. : 01.44.02.06.76
 Mél. : ars-idf-cire@ars.sante.fr

| Point épidémi hebdo |

Les précédents Points épidémi hebdo sont consultables sur le site Internet de l'InVS :
http://www.invs.sante.fr/Publications-et-outils/Points-epidemiologiques/%28node_id%29/109/%28aa_localisation%29/%C3%8Eile-de-France.