

## Surveillance sanitaire en Île-de-France Point épidémiologique hebdomadaire du mercredi 3 octobre 2012

Données du 24 au 30 septembre 2012 (semaine 39)

**NDLR** : en raison d'une interruption de transmission de la part de SOS Médecins, les données des semaines 31 à 36 ne sont pas interprétables pour l'instant.

### | Synthèse |

En semaine 39, la surveillance des indicateurs n'a pas mis en évidence d'évènement sanitaire particulier.

### | Pathologies |

#### **Gastroentérite** (cf. graphiques page 2)

Données hospitalières : nombre de passages pour **diagnostic** de gastroentérite (codes Cim10 A08 et A09) dans des services d'urgence hospitaliers (source : réseau Oscour® via SurSaUD®).

En semaine 39, le nombre de passages aux urgences pour gastroentérite a augmenté pour les adultes de 15 ans et plus alors qu'il a été stable pour les enfants de moins de 15 ans par rapport à la semaine précédente (cf. figures 1 et 2).

En semaine 39, selon le réseau Sentinelles, le taux d'incidence régional de la diarrhée aiguë a été de 80 cas pour 100 000 habitants, en-dessous du seuil épidémique national (191 cas pour 100 000 habitants). En France métropolitaine, le taux d'incidence a été estimé à 178 cas pour 100 000 habitants (<http://websenti.b3e.jussieu.fr/sentiweb/>).

#### **Autres pathologies**

Après le pic d'asthme observé le dimanche 16 septembre dans les services d'urgence chez les enfants âgés de 2 à moins de 15 ans, cet indicateur a continué à diminuer en semaine 39 tout en restant à un niveau relativement élevé.

On observe également une augmentation, similaire à celle observée les années précédentes à cette période, des recours aux urgences pour bronchiolite chez les enfants âgés de moins de 2 ans (cf. figures 3 et 4). Ce diagnostic représente 9% des passages aux urgences de cette classe d'âge en semaine 39.

# Gastroentérite

Figure 1

Evolution du nombre de passages dans des services d'urgence d'Île-de-France pour gastroentérite au cours de la dernière année (nombre hebdomadaire) - adultes (15 ans et plus)

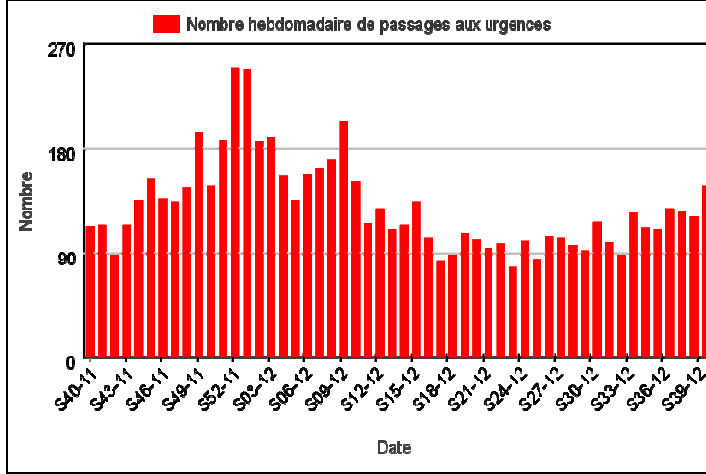
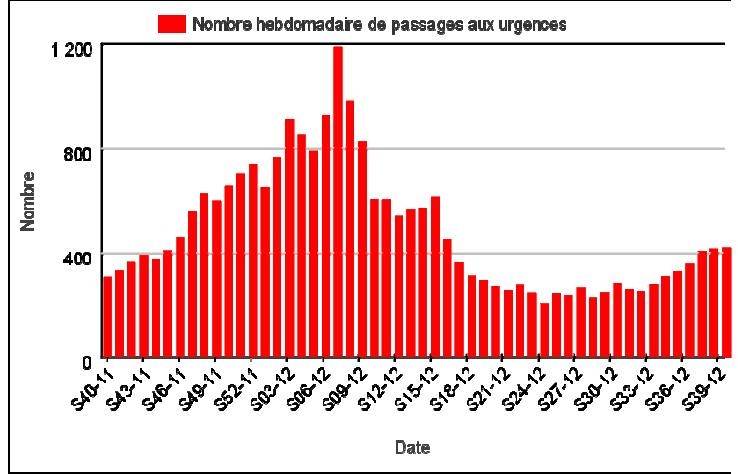


Figure 2

Evolution du nombre de passages dans des services d'urgence d'Île-de-France pour gastroentérite au cours de la dernière année (nombre hebdomadaire) - enfants (moins de 15 ans)



# Autres pathologies

Figure 3

Evolution du nombre de passages dans des services d'urgence d'Île-de-France pour bronchiolite depuis le 1<sup>er</sup> juillet 2012 (nombre quotidien) - enfants de moins de 2 ans

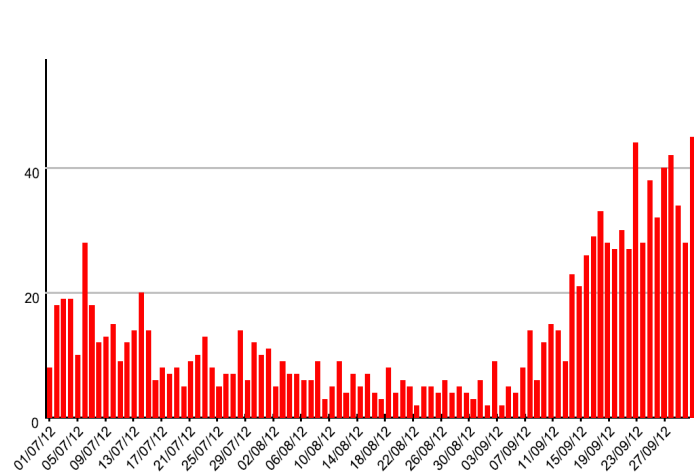
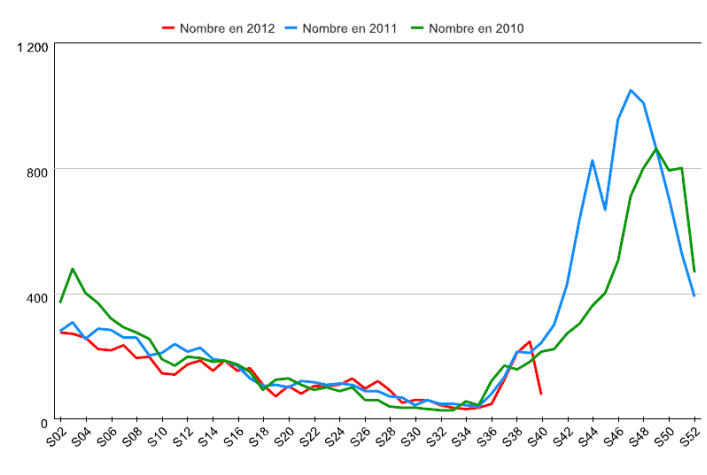


Figure 4

Comparaison aux 2 années antérieures du nombre de passages dans des services d'urgence d'Île-de-France pour bronchiolite, semaines 2 à 52 (nombre hebdomadaire) - enfants de moins de 2 ans



Les données de la dernière semaine (semaine 40) sont incomplètes et ne sont donc pas interprétables.

**| Indicateurs d'activité |**

**Urgences hospitalières :** nombre de passages dans 62 services d'urgence et nombre de passages suivis d'une hospitalisation ou d'un transfert - moins de 2 ans, de 2 à moins de 15 ans, de 15 à moins de 75 ans, 75 ans et plus (source : réseau Oscour® via SurSaUD®).

**SOS Médecins :** nombre d'appels suivis d'une visite médicale à domicile - moins de 2 ans, de 2 à moins de 15 ans, de 15 à moins de 75 ans, 75 ans et plus (source : réseau épidémiologique SOS Médecins France via SurSaUD®). *Cf. NDLR en page 1*

**Samu :** nombre d'affaires traitées, c'est-à-dire toute sollicitation du Samu ayant donné lieu à une prise en charge quelle que soit la réponse et quel que soit le nombre de personnes concernées par l'affaire (source : Cerveau).

**Sapeurs pompiers :** nombre d'interventions pour secours à personne quel qu'en soit le motif (source : COZ).

<b>Évolution* en semaine 39</b>	
Passages aux urgences hospitalières <i>Enfants de moins de 2 ans</i>	↗
Hospitalisations et transferts <i>Enfants de moins de 2 ans</i>	↗
Passages aux urgences hospitalières <i>Enfants de 2 à moins de 15 ans</i>	↗
Hospitalisations et transferts <i>Enfants de 2 à moins de 15 ans</i>	→
Passages aux urgences hospitalières <i>Adultes de 15 à moins de 75 ans</i>	→
Hospitalisations et transferts <i>Adultes de 15 à moins de 75 ans</i>	→
Passages aux urgences hospitalières <i>Adultes âgés de 75 ans et plus</i>	↗
Hospitalisations et transferts <i>Adultes âgés de 75 ans et plus</i>	↗
Appels à SOS Médecins <i>Enfants de moins de 2 ans</i>	ND
Appels à SOS Médecins <i>Enfants de 2 à moins de 15 ans</i>	ND
Appels à SOS Médecins <i>Adultes de 15 à moins de 75 ans</i>	ND
Appels à SOS Médecins <i>Adultes âgés de 75 ans et plus</i>	ND
Samu	↗
Sapeurs pompiers	↗

**| Légende |**

- ↘ Baisse marquée de l'activité
- ↓ Tendence à la baisse
- Stabilité
- ↗ Tendence à la hausse
- ↗↗ Hausse marquée de l'activité
- ND Données non disponibles

\*La **tendance** est déterminée par le pourcentage de variation par rapport à la moyenne des quatre semaines précédentes.

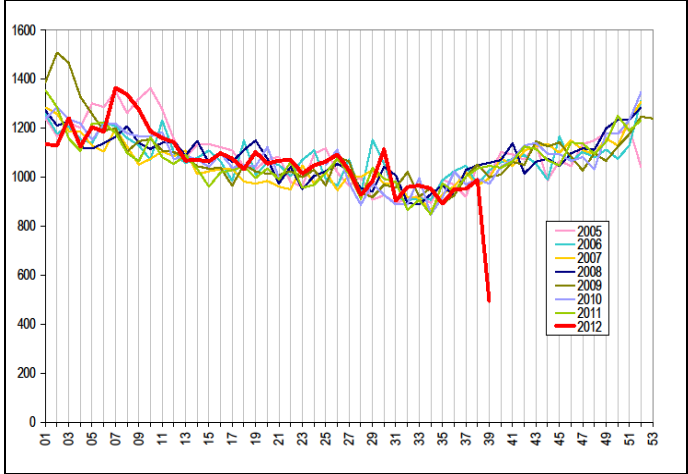
En semaine 39, les augmentations d'activités observées sont similaires à celles des années précédentes à la même période de l'année.

**| Mortalité globale |**

**Nombre de décès** domiciliés ou non par jour du décès, enregistrés par les services d'état civil (sans les transcriptions et les enfants morts nés) pour 192 communes de la région (source : Insee). Les données de la dernière semaine sont incomplètes et ne sont donc pas interprétables.

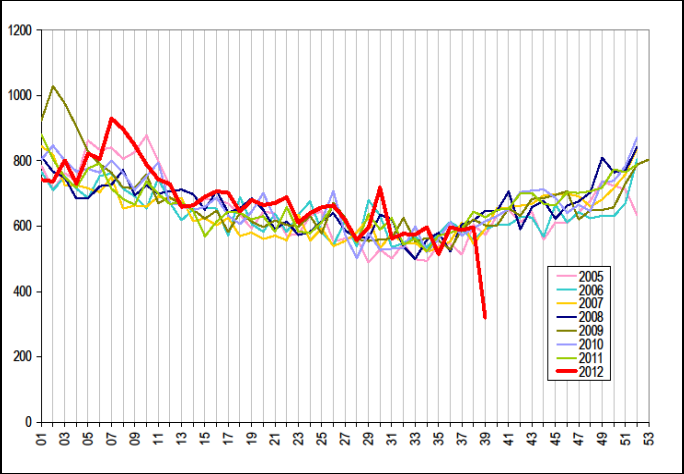
**| Figure 5 |**

**Nombre hebdomadaire de décès (tous âges) de 2005 à 2012 - 192 communes franciliennes**



**| Figure 6 |**

**Nombre hebdomadaire de décès de personnes âgées de 75 ans et plus de 2005 à 2012 - 192 communes franciliennes**



A ce jour, on n'observe pas de nouvelle augmentation de la mortalité toutes causes au niveau régional.

## | Signalements et autres systèmes de surveillance |

Les informations contenues dans cette rubrique ne se veulent pas exhaustives.

## Au niveau départemental ou régional

Pas d'événement particulier nécessitant d'être signalé.

## Au niveau national

**Lancement de la campagne de vaccination contre la grippe saisonnière 2012 2013 le 28 septembre :**

<http://www.invs.sante.fr/Espace-presse/Dossiers-de-presse/Campagne-de-vaccination-contre-la-grippe-saisonniere-2012-2013>

## Au niveau international

Le **Bulletin hebdomadaire international** est disponible à l'adresse :

<http://www.invs.sante.fr/Publications-et-outils/Bulletin-hebdomadaire-international>

## | Partenaires régionaux de la surveillance |

*La Cire Île-de-France Champagne-Ardenne remercie :*

- l'Agence régionale de santé (ARS) d'Île-de-France et ses délégations territoriales
- les associations SOS Médecins adhérant au réseau épidémiologique SOS Médecins France
- les chambres funéraires des Batignolles et de Ménilmontant
- le Centre de veille et d'action sur les urgences (Cerveau)
- le Centre opérationnel de la Zone de défense de Paris (COZ)
- les centres hospitaliers adhérant au réseau Oscore®
- le réseau bronchiolite ARB Île-de-France
- les Samu
- les Services départementaux d'incendie et de secours et la Brigade des sapeurs pompiers de Paris
- les services d'états civils des communes informatisées
- la ville de Paris : le Centre d'action sociale de la ville de Paris (CasVP) et le service de l'état civil.

**Directeur de la publication**  
Dr Françoise Weber,  
directrice générale de l'InVS

### Rédacteurs

Elsa Baffert  
Clément Bassi, Nicolas Carré,  
Cécile Forgeot, Hubert Isnard,  
Céline Legout, Emeline Leporc,  
Ibrahim Mouchetrou-Njoya,  
Annie-Claude Paty,  
Myriam Taouqi

### Diffusion

Cire Île-de-France  
Champagne-Ardenne  
ARS Île-de-France  
"Le Millénaire"  
35 rue de la Gare  
75168 PARIS CEDEX 19  
Tél. : 01.44.02.08.16  
Fax. : 01.44.02.06.76  
Mél. : [ars-idf-cire@ars.sante.fr](mailto:ars-idf-cire@ars.sante.fr)

## | Point épidémi hebdo |

Les précédents Points épidémi hebdo sont consultables sur le site Internet de l'InVS :

[http://www.invs.sante.fr/Publications-et-outils/Points-epidemiologiques/%28node\\_id%29/109/%28aa\\_localisation%29/%C3%8Eile-de-France](http://www.invs.sante.fr/Publications-et-outils/Points-epidemiologiques/%28node_id%29/109/%28aa_localisation%29/%C3%8Eile-de-France).

## | Pour en savoir plus |

La plaquette SurSaUD® présentant le système national de Surveillance sanitaire des urgences et des décès (SurSaUD®) est disponible sur le site Internet de l'InVS :

<http://www.invs.sante.fr/Publications-et-outils/Rapports-et-syntheses/Autres-thematiques/2012/Le-systeme-francais-de-Surveillance-sanitaire-des-urgences-et-des-deces-SurSaUD-R>.