



## Surveillance sanitaire en Île-de-France

# Point épidémiologique hebdomadaire du jeudi 03 mai 2012

Données du 23 au 29 avril 2012 (semaine 17)

### | Synthèse |

En semaine 17, à l'exception d'une augmentation de l'activité de SOS Médecins pour les personnes de 75 ans ou plus, sans motif particulier, on ne constate aucun événement notable dans la région.

### | Pathologies |

#### Gastroentérite *(cf. graphiques page 2)*

Données hospitalières : nombre de passages pour **diagnostic** de gastroentérite (codes Cim10 A08 et A09) dans des services d'urgence hospitaliers (source : réseau Oscour® via SurSaUD®). Données de médecine de ville : nombre d'appels à SOS Médecins pour un **motif** évoquant une gastroentérite (diarrhée et/ou vomissements) (source : réseau épidémiologique SOS Médecins France via SurSaUD®).

En semaine 17, le nombre de passages aux urgences pour gastroentérite a diminué et le nombre d'appels à SOS Médecins pour un motif évoquant une gastroentérite est resté stable chez les adultes de 15 ans et plus (respectivement - 19 % et + 3 %, *cf. figure 1*). Concernant les enfants de moins de 15 ans, les recours aux urgences hospitalières et de ville pour gastroentérite ont diminué en semaine 17 (respectivement - 20 % et - 14 %, *cf. figure 2*).

En Île-de-France, en semaine 17, selon le réseau Sentinelles, le taux d'incidence de la diarrhée aiguë a été de 185 cas pour 100 000 habitants, au dessus du seuil épidémique national (166 cas pour 100 000 habitants) (<http://websenti.b3e.jussieu.fr/sentiweb/>).

En France métropolitaine, le taux d'incidence a été estimé à 142 cas pour 100 000 habitants, en-dessous du seuil épidémique.

## Gastroentérite

Figure 1

Evolution du nombre de passages dans des services d'urgence d'Île-de-France et du nombre d'appels à des associations SOS Médecins pour gastroentérite au cours de la dernière année (nombre hebdomadaire) - **adultes (15 ans et plus)**

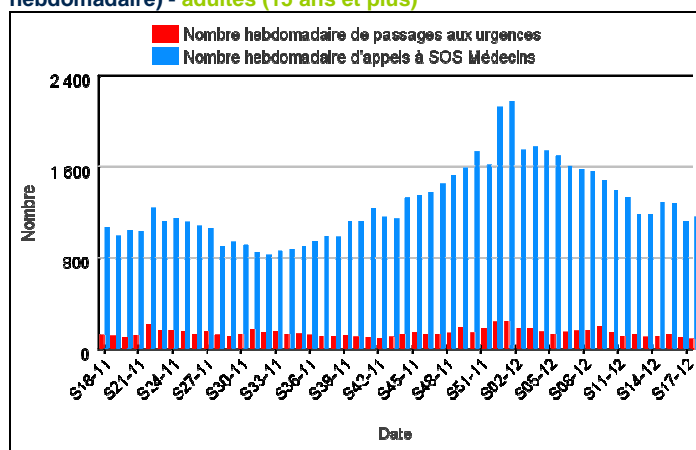
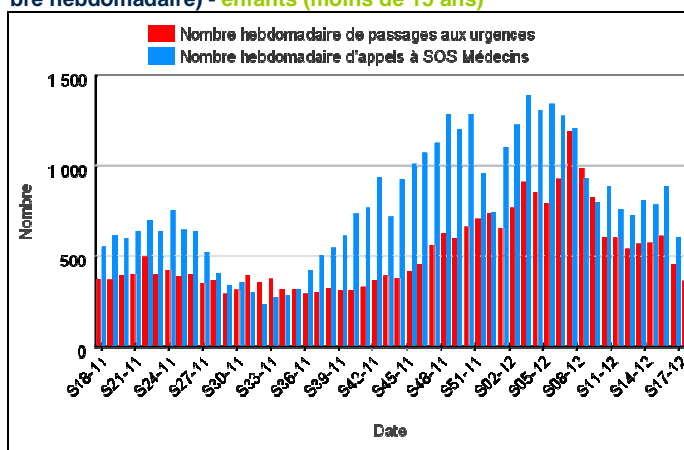


Figure 2

Evolution du nombre de passages dans des services d'urgence d'Île-de-France et du nombre d'appels à des associations SOS Médecins pour gastroentérite au cours de la dernière année (nombre hebdomadaire) - **enfants (moins de 15 ans)**



## Autres pathologies

En semaine 17, le réseau Sentinelles a noté un foyer d'activité forte de la varicelle : le taux d'incidence régional (100 cas pour 100 000 habitants) se situe au dessus du taux d'incidence national (23 cas pour 100 000 habitants).

Une densification des cas de varicelles vus aux urgences a été observée ces dernières semaines, comme les années antérieures à la même période.

**Indicateurs d'activité**

**Urgences hospitalières :** nombre de passages dans 62 services d'urgence et nombre de passages suivis d'une hospitalisation ou d'un transfert - moins de 2 ans, de 2 à moins de 15 ans, de 15 à moins de 75 ans, 75 ans et plus (source : réseau Oscour® via SurSaUD®).

**SOS Médecins :** nombre d'appels suivis d'une visite médicale à domicile - moins de 2 ans, de 2 à moins de 15 ans, de 15 à moins de 75 ans, 75 ans et plus (source : réseau épidémiologique SOS Médecins France via SurSaUD®).

**Samu :** nombre d'affaires traitées, c'est-à-dire toute sollicitation du Samu ayant donné lieu à une prise en charge quelle que soit la réponse et quel que soit le nombre de personnes concernées par l'affaire (source : Cerveau).

**Sapeurs pompiers :** nombre d'interventions pour secours à personne quel qu'en soit le motif (source : COZ).

Evolution* en semaine 17	
Passages aux urgences hospitalières Enfants de moins de 2 ans	↘
Hospitalisations et transferts Enfants de moins de 2 ans	↘
Passages aux urgences hospitalières Enfants de 2 à moins de 15 ans	↘↘
Hospitalisations et transferts Enfants de 2 à moins de 15 ans	↘
Passages aux urgences hospitalières Adultes de 15 à moins de 75 ans	↘
Hospitalisations et transferts Adultes de 15 à moins de 75 ans	→
Passages aux urgences hospitalières Adultes âgés de 75 ans et plus	→
Hospitalisations et transferts Adultes âgés de 75 ans et plus	→
Appels à SOS Médecins Enfants de moins de 2 ans	↘
Appels à SOS Médecins Enfants de 2 à moins de 15 ans	↘↘
Appels à SOS Médecins Adultes de 15 à moins de 75 ans	↘
Appels à SOS Médecins Adultes âgés de 75 ans et plus	↗
Samu	↘
Sapeurs pompiers	↘

\*La **tendance** est déterminée par le pourcentage de variation par rapport à la moyenne des quatre semaines précédentes.

Légende	
↘↘	Baisse marquée de l'activité
↘	Tendance à la baisse
→	Stabilité
↗	Tendance à la hausse
↗↗	Hausse marquée de l'activité
ND	Données non disponibles

Les indicateurs indiquent une activité relativement modérée durant cette période de vacances scolaires. Cependant, on observe une augmentation du nombre d'appels à SOS Médecins pour les personnes de 75 ans ou plus. Cette augmentation est légèrement supérieure à celle observée les années antérieures.

**Mortalité globale**

**Nombre de décès** domiciliés ou non par jour du décès, enregistrés par les services d'état civil (sans les transcriptions et les enfants morts nés) pour 192 communes de la région (source : Insee). **Les données de la dernière semaine sont incomplètes et ne sont donc pas interprétables.**

Figure 3

Nombre hebdomadaire de décès (tous âges) de 2005 à 2012

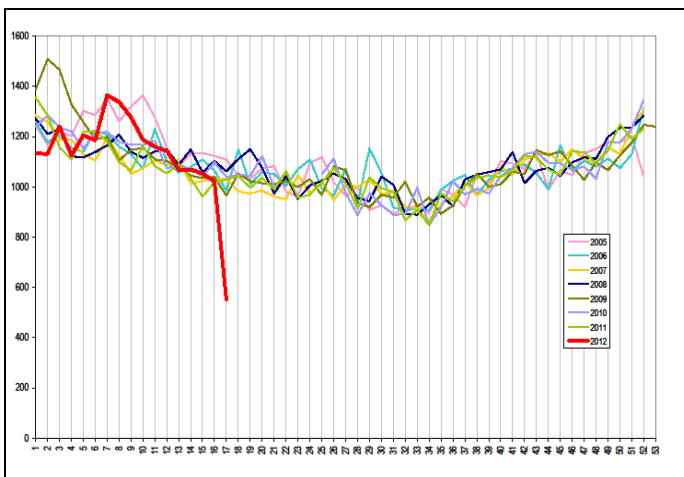
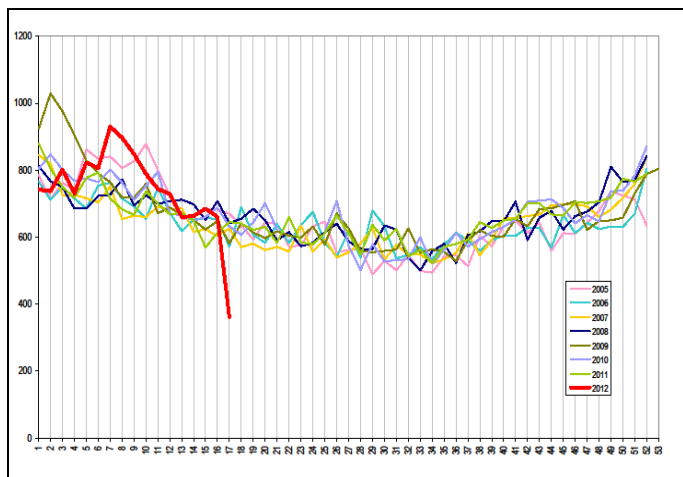


Figure 4

Nombre hebdomadaire de décès de personnes âgées de 75 ans et plus de 2005 à 2012



On ne note pas d'augmentation du nombre de décès depuis l'épisode marqué des semaines 07 à 09.

## | Signalements et autres systèmes de surveillance |

Les informations contenues dans cette rubrique ne se veulent pas exhaustives.

## Au niveau départemental ou régional

Pas d'événement particulier nécessitant d'être signalé.

## Au niveau national

Selon le dernier bulletin de surveillance grippale édité par l'InVS, la saison 2011-2012 a été marquée par une épidémie grippale tardive, d'intensité modérée, dominée par le virus A(H3N2), et un nombre très élevé de cas groupés d'IRA en collectivité de personnes âgées (<http://www.invs.sante.fr/Dossiers-thematiques/Maladies-infectieuses/Maladies-a-prevention-vaccinale/Grippe/Grippe-generalites/Donnees-de-surveillance/2011-2012/Bulletin-epidemiologique-grippe.-Point-au-2-mai-2012>).

Un point sur le dispositif de lutte contre la dissémination du moustique "Aedes albopictus" dans le sud de la France est disponible sur le site du ministère chargé de la Santé, à l'adresse :

<http://www.sante.gouv.fr/dispositif-de-lutte-contre-la-dissemination-du-moustique-aedes-albopictus-dans-le-sud-de-la-france,11478.html>

## Au niveau international

Le **Bulletin hebdomadaire international** est disponible à l'adresse : <http://www.invs.sante.fr/Publications-et-outils/Bulletin-hebdomadaire-international>).

## | Partenaires régionaux de la surveillance |

La *Cire Île-de-France Champagne-Ardenne* remercie :

- l'Agence régionale de santé (ARS) d'Île-de-France et ses délégations territoriales
- les associations SOS Médecins adhérant au réseau épidémiologique SOS Médecins France
- le Centre de veille et d'action sur les urgences (Cerveau)
- le Centre opérationnel de la Zone de défense de Paris (COZ)
- les centres hospitaliers adhérant au réseau Oscore®
- le réseau bronchiolite ARB Île-de-France
- les Samu
- les Services départementaux d'incendie et de secours et la Brigade des sapeurs pompiers de Paris
- les services d'états civils des communes informatisées
- la ville de Paris : le Centre d'action sociale de la ville de Paris (CasVP) et le service de l'état civil.

## | Point épidémi hebdo |

Les précédents Points épidémi hebdo sont consultables sur le site Internet de l'InVS : [http://www.invs.sante.fr/Publications-et-outils/Points-epidemiologiques/%28node\\_id%29/109/%28aa\\_localisation%29/%C3%8Eile-de-France](http://www.invs.sante.fr/Publications-et-outils/Points-epidemiologiques/%28node_id%29/109/%28aa_localisation%29/%C3%8Eile-de-France).

**Directeur de la publication**  
Dr Françoise Weber,  
directrice générale de l'InVS

#### Rédacteurs

Elsa Baffert  
Clément Bassi, Nicolas Carré,  
Aurélien Etienne,  
Cécile Forgeot, Hubert Isnard,  
Céline Legout, Emeline Leporc,  
Ibrahim Mouchetrou-Njoya,  
Annie-Claude Paty,  
Myriam Taouqi

#### Diffusion

Cire Île-de-France  
Champagne-Ardenne  
ARS Île-de-France  
"Le Millénaire"  
35 rue de la Gare  
75168 PARIS CEDEX 19  
Tél. : 01.44.02.08.16  
Fax. : 01.44.02.06.76  
Mél. : [ars-idf-cire@ars.sante.fr](mailto:ars-idf-cire@ars.sante.fr)