

Surveillance hépatite A - Haute-Normandie

Point épidémiologique au 26 janvier 2012

Contexte national

L'hépatite A fait partie des maladies à déclaration obligatoire.

En 2010, 1 244 cas d'hépatite A ont été déclarés (1 219 en métropole, 25 dans les départements d'outre-mer). Pour la France métropolitaine, le taux annuel d'incidence des cas déclarés était de 1,97/100 000.

Les départements métropolitains avec les taux d'incidence les plus élevés pour l'année 2010, l'Yonne et la Haute-Marne, ont été confrontés à la survenue de cas groupés dans des populations vivant sur des sites d'accueil pour gens du voyage dans des conditions sanitaires précaires.

Comme les années antérieures, les taux annuels d'incidence en 2010 étaient globalement plus élevés chez les hommes que chez les femmes et chez les moins de 15 ans que pour les autres classes d'âge.

Les deux principales expositions à risque dans les 2 à 6 semaines précédant le début de la maladie étaient la présence de cas d'hépatite A dans l'entourage (46 %) avec, pour 78% d'entre eux, des cas dans l'entourage familial, et un séjour hors métropole (30%). Parmi les cas ayant séjourné hors métropole, presque la moitié d'entre eux (42%) ont séjourné dans l'un des pays du Maghreb.

En 2010, 33% des cas déclarés appartenaient à un épisode de cas groupés et ont fait l'objet d'une investigation par les Agences régionales de santé.

Contexte régional

Les données analysées ci-dessous sont issues de la base de données des MDO de l'InVS (extraction des données le 26/01/12).

Le nombre de cas d'hépatite A en Haute-Normandie (HN) varie chaque année entre 20 et 40 cas (tableau 1), soit une incidence annuelle comprise entre 1,1 et 2,2 cas/10⁵ habitants. En 2008, une épidémie de cas autour de Rouen avait porté leur nombre à 64 (incidence de 3,5 cas/10⁵ habitants). De même, en 2011, une épidémie d'hépatite A chez les gens du voyage (GV) de l'agglomération de Rouen a entraîné un total de 90 cas (incidence de 4,9 cas/10⁵ habitants).

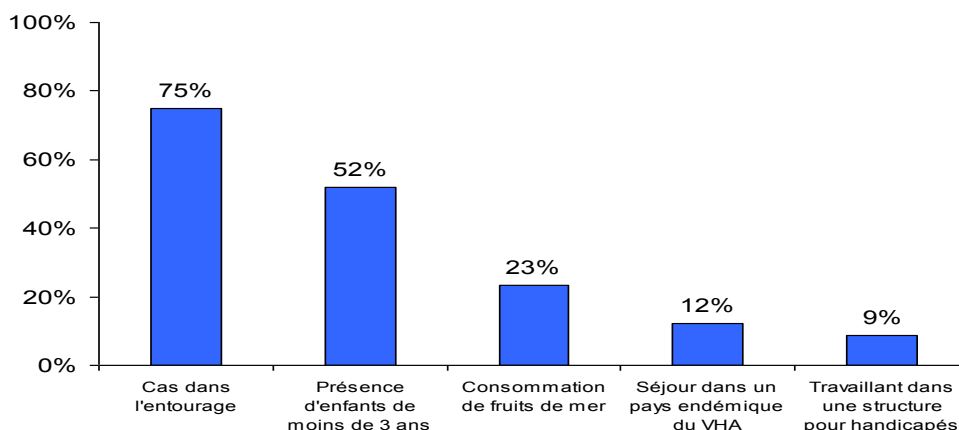
Tableau 1 | répartition par an du nombre de cas d'hépatite A déclarés en HN |

Département	2006	2007	2008	2009	2010	2011
Eure	18	17	34	4	5	11
Seine-Maritime	19	9	30	16	16	79
Haute-Normandie	37	26	64	20	21	90

En 2011, contrairement à ce qui était observé les années précédentes et au niveau national, l'incidence de la maladie chez les femmes (5,4 cas/10⁵ habitants) était plus élevée que l'incidence chez les hommes (4,4 cas/10⁵ habitants). L'incidence chez les moins de 15 ans était plus élevée que celles calculées dans les autres classes d'âge.

En 2011, les deux principales expositions à risque dans les 2 à 6 semaines précédant le début de la maladie étaient la présence d'hépatite A dans l'entourage (75%), avec pour 96% d'entre eux, des cas dans l'entourage familial et la présence d'enfants de moins de 3 ans au domicile¹ (52%) (graphique 1).

Graphique 1 | répartition des expositions à risque d'hépatite A² déclarés en HN en 2011 |



Epidémie d'hépatite A chez les gens du voyage

Dans l'agglomération de Rouen³, une épidémie d'hépatite A a été observée depuis le 1^{er} septembre 2011 touchant majoritairement les gens du voyage (37/50 cas, graphique 2).

Les cas déclarés (n=37) sont domiciliés dans les communes suivantes (carte 1) :

- Sotteville-Lès-Rouen,
- Cléon
- Saint-Etienne-du-Rouvray,
- Rouen.

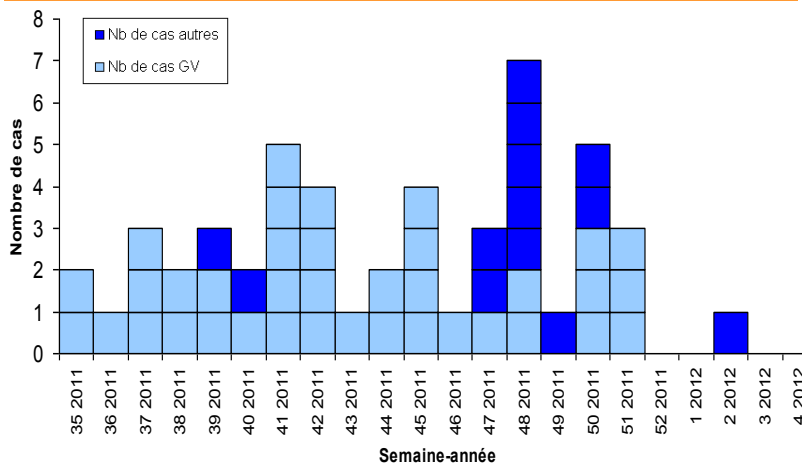
Elle touche des sites occupés par des GV (aires d'accueil, aires privées, terrains non officiels, graphique 3).

Parmi ces cas, la tranche d'âge la plus touchée est la population des moins de 15 ans (78%), avec un âge médian des cas de 9,6 ans. Parmi les symptômes associés à la maladie, 60% des cas présentaient un ictère, 12% ont été hospitalisés et 48% ont montré des symptômes aspécifiques (vomissement, diarrhée, fièvre...).

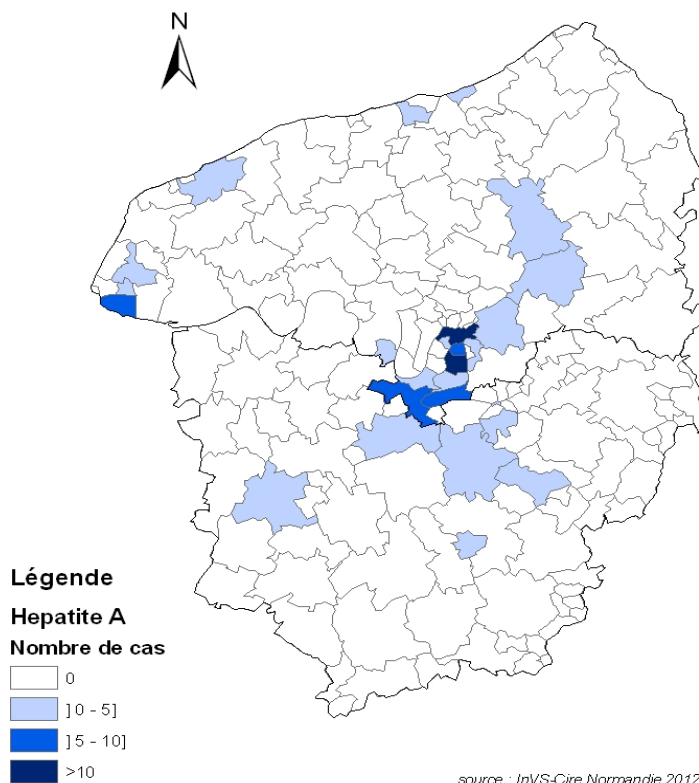
Les principales expositions à risque dans les 2 à 6 semaines précédant le début de la maladie étaient la présence d'hépatite A dans l'entourage (94%) et la présence d'enfants de moins de 3 ans au domicile (52%).

Depuis le 16 janvier 2012, aucun cas n'a été déclaré à l'ARS Haute-Normandie.

Graphique 2 | Répartition hebdomadaire du nombre de cas d'hépatite A de la CREA depuis le 01/09/11 |

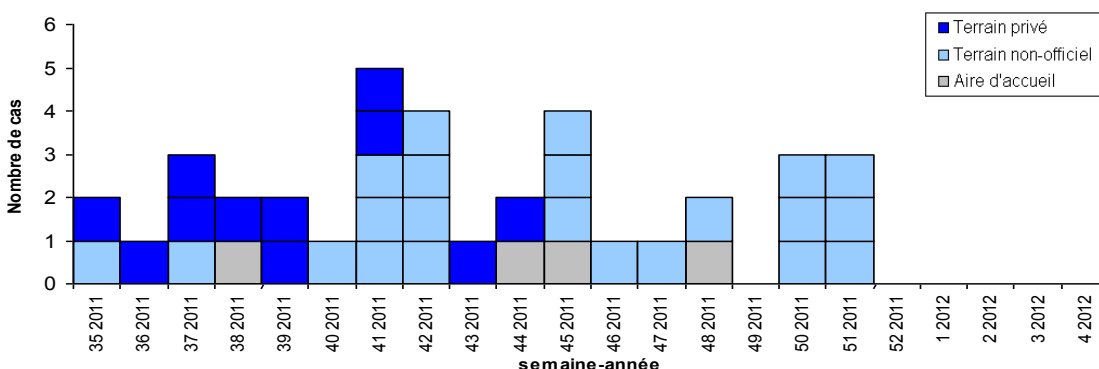


Carte 1 | Répartition par code postal du domicile de résidence des cas d'hépatite A déclarés en Haute-Normandie, 2011 |



source : InVS-Cire Normandie 2012

Graphique 3 | Répartition hebdomadaire du nombre de cas d'hépatite A déclarés chez les GV résidant sur la CREA selon le type d'aire occupé depuis le 01/09/11 |



Quelques chiffres...

En 2011

90 cas d'hépatite A déclarés à l'ARS de Haute-Normandie

Entre le 01/09/11 et le 27/01/12

50 cas d'hépatite A (dont 37 chez les GV) déclarés à l'ARS de Haute-Normandie

¹ La présence d'enfant(s) de moins de 3 ans au domicile constitue un facteur de risque de transmission de la maladie.

² Un cas peut cumuler plusieurs expositions à risque.

³ L'agglomération de Rouen, ou CREA, compte 71 communes autour de Rouen.

InVS Directrice Générale
Dr Françoise WEBER

Cire Normandie
Responsable scientifique
Arnaud MATHIEU

Rédaction du Point
Stéphane EROUART
Mélanie TROUVAY
Thomas VERMEULIN