

### | Situation nationale |

Selon l'Institut de Veille Sanitaire (InVS), le taux d'incidence des consultations et le nombre d'hospitalisations pour syndrome grippal sont revenus à leur niveau de base en France métropolitaine depuis la semaine 16.

Selon le réseau Sentinelles de l'Inserm, l'incidence des cas de syndromes grippaux vus en consultation de médecine générale en semaine 17 a été estimée à 18 cas pour 100 000 habitants. Cette incidence est en-dessous du seuil épidémique national (82 cas pour 100 000 habitants pour la semaine 17) pour la cinquième semaine consécutive.

Selon le réseau des médecins Grog, toutes les régions métropolitaines sont désormais en-dessous du seuil épidémique défini par le réseau depuis la semaine 15.

### | Situation en régions Basse-Normandie et Haute-Normandie |

#### **Surveillance des cas graves de grippe (source : réseau de 24 services bas-normands et hauts-normands de réanimation, soins intensifs et soins continus, adultes et pédiatriques)**

Depuis la semaine 2011-44, 12 cas graves de grippe ont été signalés à la Cire Normandie (4 en Basse-Normandie et 8 en Haute-Normandie). Parmi ces cas, on dénombrait 11 adultes et 1 enfant. 3 des adultes sont décédés, tous signalés en Haute-Normandie. Les analyses de virologie ont permis d'identifier 1 cas de grippe A(H1N1)2009 et 6 cas de grippe A(H3N2). Le virus responsable des 5 autres cas est de type A, mais de sous-typage inconnu (non réalisé).

#### **Réseau unifié des médecins sentinelles et Grog de Basse-Normandie**

La diminution du taux d'incidence de la grippe s'est poursuivie en semaines 16 et 17 (figure 1) et a atteint un niveau équivalent à la situation observée hors saison épidémique.

#### **Données de virologie (source : laboratoire du CHU de Caen)**

Le pourcentage de prélèvements positifs pour la grippe a atteint des valeurs faibles en semaine 17 (3% des prélèvements positifs, correspondant à 2 des 73 prélèvements analysés) (figure 2).

#### **Activité des services d'urgences de Basse-Normandie et Haute-Normandie participant au réseau Oscour® et des associations SOS médecins de Caen, Cherbourg et Rouen**

En semaine 17, la part des diagnostics codés « grippe » a continué sa diminution amorcée en semaine 11, représentant désormais 0,15% de l'activité des services d'urgences (figure 3).

La diminution du nombre et de la part des diagnostics de grippe s'est poursuivie en semaine 17 pour les associations SOS médecins des deux régions. Les affaires traitées en lien avec la grippe représentaient 0,9% de l'activité SOS médecins en semaine 17 contre 2,4% en semaine 16 (figure 4).

#### **Cas groupés d'infections respiratoires aiguës (IRA) en Ehpad**

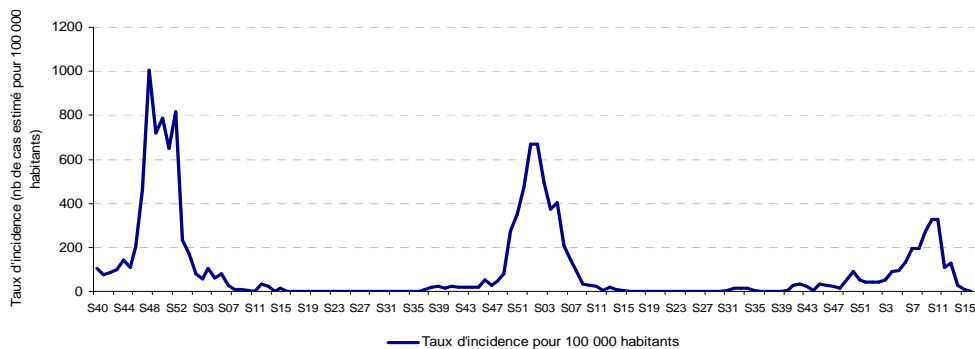
Au total, la survenue de 29 cas groupés d'IRA en Ehpad a été portée à la connaissance de la Cire Normandie depuis le 12/02/2012 (20 en Basse-Normandie et 9 en Haute-Normandie). Aucun nouvel épisode n'a été signalé en semaine 17. L'étiologie a été recherchée pour 14 des 29 épisodes et le diagnostic a été confirmé pour la grippe pour 11 d'entre eux.

**L'observation globale des indicateurs régionaux montre que la diminution de l'activité de la grippe saisonnière entamée en semaine 2012-12 se poursuit dans les deux régions, atteignant progressivement les niveaux enregistrés avant l'épidémie hivernale, ce qui signifie que l'épidémie de grippe saisonnière touche à sa fin.**

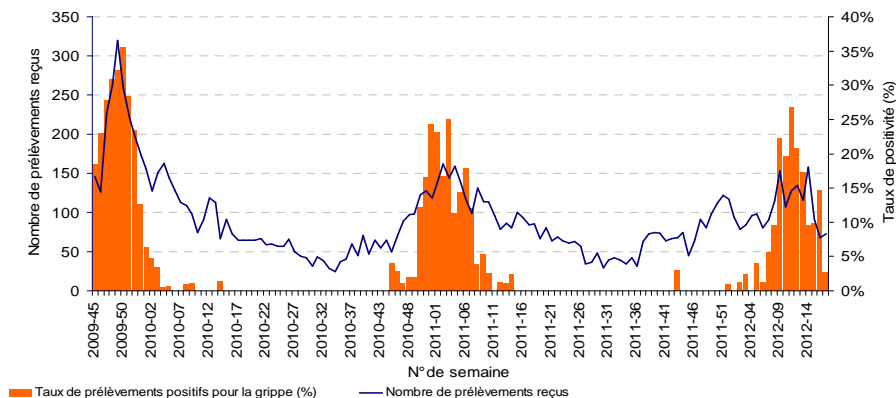
Ce numéro consacré à la surveillance de la grippe est le dernier de la saison hivernale. Cependant, l'observation des indicateurs relatifs à la grippe continue d'être assurée par la Cire Normandie en Basse-Normandie et en Haute-Normandie.

**La Cire Normandie remercie l'ensemble des professionnels de santé qui ont contribué à cette surveillance pour la qualité des données transmises, notamment les personnels des services d'urgences participant au réseau Oscour®, des associations SOS médecins, du laboratoire de virologie du CHU de Caen, des services de réanimation du réseau de surveillance des cas graves de grippe et les médecins des réseaux Grog et Sentinelles des deux régions.**

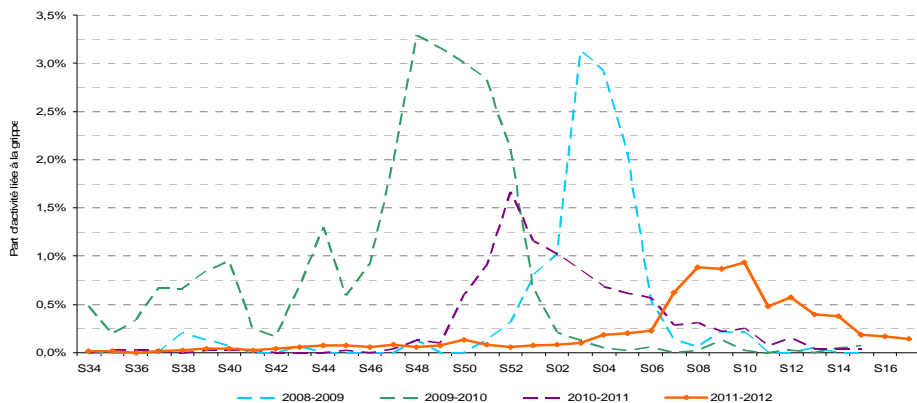
**Figure 1 :** Evolution hebdomadaire du taux d'incidence pour grippe, région Basse-Normandie, semaines 2009-40 à 2012-17 (source : réseau unifié des médecins Sentinelles et Grog).



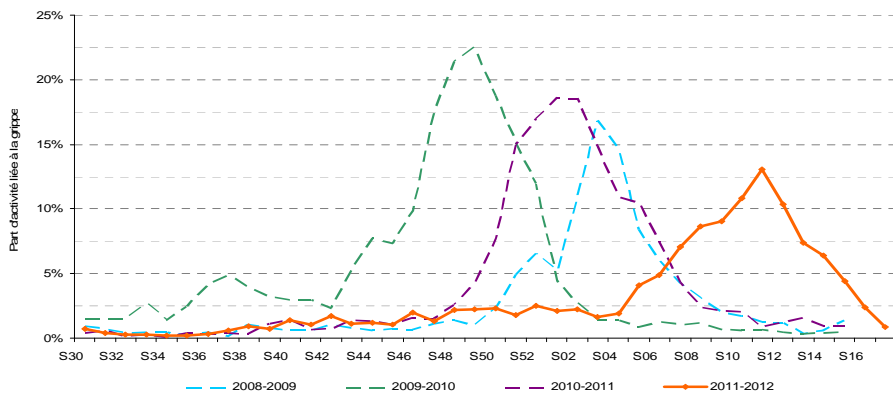
**Figure 2 :** Évolution hebdomadaire du nombre de prélèvements analysés et positifs pour la grippe, semaines 2009-45 à 2012-17 (source : laboratoire de virologie du CHU de Caen).



**Figure 3 :** Évolution hebdomadaire de la part d'activité des services d'urgence en lien avec la grippe, saisons hivernales 2008/09 à 2011/12, régions Haute et Basse Normandie (source : InVS, Oscour®).



**Figure 4 :** Evolution hebdomadaire de la part d'activité SOS médecins en lien avec la grippe, saisons hivernales 2008/09 à 2011/12 (source : associations SOS médecins de Caen, Cherbourg et Rouen).



Si vous souhaitez être destinataire des points épidémiologiques de la Cire Normandie, merci de nous en informer par courriel : [ars-normandie-cire@ars.sante.fr](mailto:ars-normandie-cire@ars.sante.fr)

Publications de la Cire Normandie :

- <http://www.invs.sante.fr/Regions-et-territoires/Localisation-et-contacts/Basse-Normandie>
- <http://www.invs.sante.fr/Regions-et-territoires/Localisation-et-contacts/Haute-Normandie>
- <http://www.ars.haute-normandie.sante.fr/Ses-publications.115249.0.html>
- <http://ars.basse-normandie.sante.fr/Points-epidemiologiques.120904.0.html>

## Remerciements

Aux services de réanimation du réseau de surveillance des cas graves de grippe, au laboratoire de virologie du CHU de Caen, aux services d'urgences participant au réseau Oscour®, aux associations SOS médecins de Caen, Cherbourg et Rouen.

## Réseau Oscour® (InVS)

Réseau de surveillance permettant le recueil automatique et quotidien des **résumés de passages aux urgences (RPU)** enregistrés par les services d'urgences (SU) adhérents.

Pour la saison hivernale 2011/12, les données hospitalières analysées par la Cire Normandie concerneront les SU dont la **transmission et le codage des diagnostics** sont effectifs sur la période considérée (semaines 2011-34 à 2012-15):

CHU de Caen, service adulte (14)

CHU de Caen, service pédiatrique (14)

CH de Falaise (14)

CH de Lisieux (14)

CH privé St Martin Caen (14)

CH d'Avranches-Granville Site d'Avranches (50)

CH d'Avranches-Granville Site de Granville (50)

CH de Cherbourg (50)

CH de Valognes (50)

CHIC des Andaines (61)

CH de Flers (61)

Clinique chirurgicale Pasteur Evreux (27)

CH du Havre - Monod, service adulte (76)

CH du Havre - Monod, service pédiatrique (76)

CHI du Pays des Hautes Falaises - Fécamp (76)

Sous certaines conditions, les données des SU dont l'adhésion surviendrait après la semaine 2011-34 pourront être intégrées dans l'analyse.

**InVS - Directrice Générale**  
Dr Françoise WEBER

**Cire Normandie**  
**Responsable scientifique**  
Arnaud MATHIEU

**Rédaction**  
Benjamin LARRAS