

### | Situation nationale |

Selon le réseau Sentinelles de l'Inserm et l'InVS, le taux d'incidence des cas de syndromes grippaux vus en consultation de médecine générale en France métropolitaine était estimé à 140 cas pour 100 000 habitants en semaine 2015-12, contre 157/100 000 habitants en semaine 2015-11. Cette valeur se situait juste au-dessus du seuil épidémique national (122/100 000 habitants en semaine 2015-12). Depuis le franchissement du pic épidémique en semaine 2015-06, l'incidence des syndromes grippaux est en baisse, arrivant au niveau du seuil épidémique.

Selon le point national de l'InVS du 25/03/15, l'épidémie de grippe saisonnière touche à sa fin, l'ensemble des indicateurs de surveillance des syndromes grippaux poursuivant sa diminution en semaine 2015-12. La courbe épidémique devrait passer sous le seuil épidémique en semaine 2015-13.

### | Situation en Basse-Normandie et Haute-Normandie |

#### Réseau de surveillance des cas graves de grippe (17 services de réanimation, soins intensifs et soins continus, adultes et pédiatriques, de Basse-Normandie et Haute-Normandie)

Depuis la réactivation de la surveillance le 1/11/2014, 63 cas graves de grippe ont été signalés à la Cire Normandie (30 en Basse-Normandie et 33 en Haute-Normandie). Huit d'entre eux sont décédés. Le nombre de cas signalés est en diminution : 1 seul a été pris en charge depuis le 16/03/15. Parmi les 62 cas pour lesquels des analyses de virologie ont été réalisées, ont été identifiés : 9 cas de grippe B et 53 cas de grippe A dont 11 de sous-type A(H1N1)v et 11 de sous-type A(H3N2). Trente-et-un cas de grippe A sont non sous-typés ou en cours de sous-typage.

#### Laboratoires de virologie des CHU de Caen et de Rouen

Selon les données des laboratoires de virologie du CHU de Caen et du CHU de Rouen, la proportion de prélèvements positifs pour le virus de la grippe a poursuivi sa diminution. En semaine 2015-12, cette proportion était respectivement de 9% et 10% pour les laboratoires des CHU de Caen et de Rouen, contre respectivement 18% et 15% en semaine 2015-11. La majorité des prélèvements positifs pour le virus de la grippe étaient de type B (9/11 pour le laboratoire du CHU de Caen et 7/10 pour le laboratoire du CHU de Rouen).

#### Structures d'urgence de Basse-Normandie et Haute-Normandie participant au réseau OSCOUR® et associations SOS médecins de Caen, Cherbourg et Rouen

En semaine 2015-12, la part des diagnostics codés « grippe ou syndrome grippal » dans les structures d'urgence des deux régions a poursuivi sa diminution, représentant 0,37 % de l'activité dans les structures d'urgence contre respectivement 0,66 % et 0,54 % en semaines 2015-10 et 2015-11 (Figure 1).

La part des diagnostics codés « grippe ou syndrome grippal » par les associations SOS médecins des deux régions a poursuivi sa diminution en semaine 2015-12 (Figure 2). Elle représentait 5,0 % de l'activité SOS médecins contre respectivement 9,3 % et 6,7 % en semaines 2015-10 et 2015-11, se situant juste au-dessus du seuil inter-régional (Basse-Normandie / Haute-Normandie) utilisé par la Cire\* (seuil dépassé pour la 13<sup>ème</sup> semaine consécutive en semaine 2015-12).

#### Cas groupés d'infections respiratoires aiguës (IRA) en collectivités de personnes âgées (données actualisées le 25/03/2015)

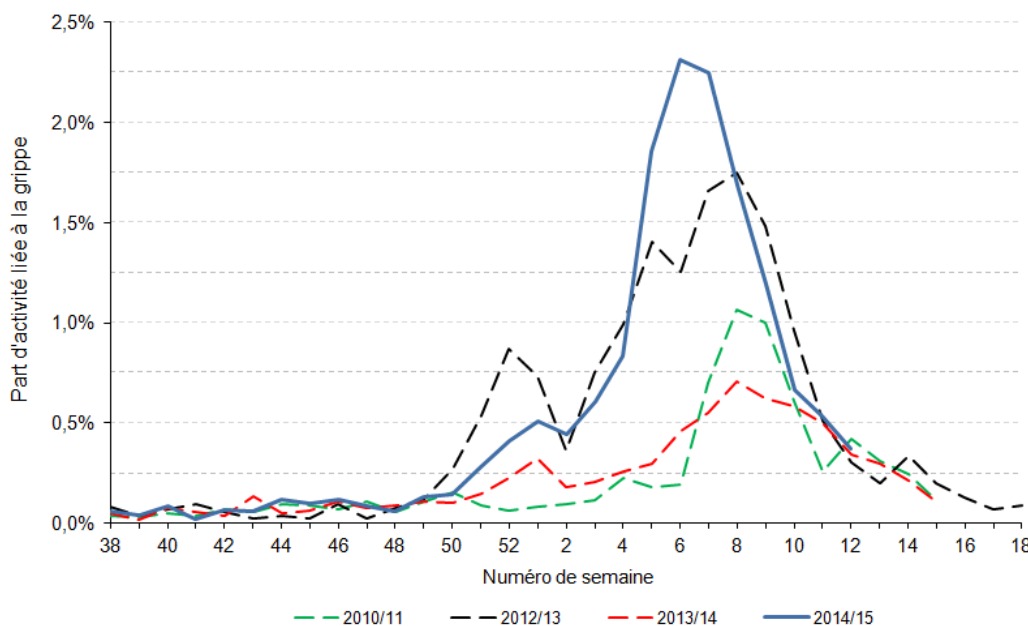
Depuis début octobre (début de la surveillance pour la saison 2014/15), 60 épisodes de cas groupés d'IRA en collectivités de personnes âgées ont été portés à la connaissance de la Cire Normandie (39 en Basse-Normandie et 21 en Haute-Normandie). Le nombre d'épisodes signalés a poursuivi sa diminution : 1 a débuté en semaine 2015-11 et aucun en semaine 2015-12 (date du cas index). Parmi les 25 épisodes pour lesquels une recherche étiologique a été effectuée, la grippe a été confirmée pour 20 épisodes (dont 15 de type A et 2 de type B).

**La diminution des données régionales en lien avec la grippe s'est poursuivie en semaine 2015-12, en médecine générale comme en milieu hospitalier, suivant la tendance observée au niveau national. L'épidémie de grippe touche à sa fin dans les deux régions de Normandie. Les indicateurs restent pour le moment au-dessus des niveaux de base observés hors-contexte épidémique et devraient passer en-dessous de ces niveaux les semaines prochaines.**

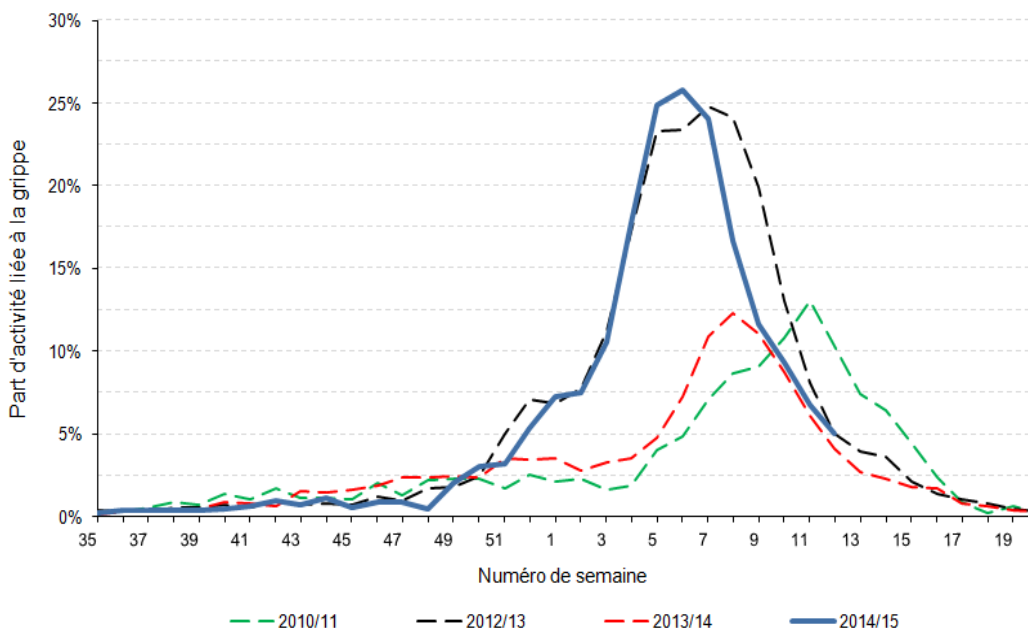
Ce point épidémiologique dédié à la surveillance de l'épidémie de grippe est le dernier de la saison hivernale 2014/2015. Néanmoins, la surveillance des indicateurs reste assurée par la Cire Normandie pour les deux régions. Un bilan de la surveillance hivernale vous sera prochainement adressé.

\* Seuil défini par la Cire Normandie dans le cadre d'un groupe de travail InVS dédié aux méthodes d'alarme statistique permettant de détecter la présence locale de l'épidémie de grippe à partir d'un indicateur SOS Médecins.

**Figure 1 :** Evolution hebdomadaire de la part d'activité (%) liée aux syndromes grippaux, saisons hivernales 2010/11 à 2014/15, régions Basse-Normandie et Haute-Normandie (InVS, OSCOUR®).



**Figure 2 :** Evolution hebdomadaire de la part d'activité (%) liée aux syndromes grippaux, saisons hivernales 2010/11 à 2014/15 (InVS, associations SOS médecins de Caen, Cherbourg et Rouen).



La Cire remercie l'ensemble des professionnels de santé ayant contribué à cette surveillance pour la qualité des données transmises : structures d'urgence participant au réseau OSCOUR®, associations SOS médecins de Caen, Rouen et Cherbourg, réseau unique, services de réanimation et soins intensifs volontaires, laboratoires de virologie des CHU de Caen et Rouen, ARS de Basse-Normandie et de Haute-Normandie et personnels des collectivités de personnes âgées des deux régions.

**Publications de la Cire Normandie :**  
<http://www.invs.sante.fr/Regions-et-territoires/Localisation-et-contacts/Basse-Normandie>  
<http://www.invs.sante.fr/Regions-et-territoires/Localisation-et-contacts/Haute-Normandie>  
<http://www.ars.haute-normandie.sante.fr/Retro-information-Valorisati.164411.0.html>  
<http://ars.basse-normandie.sante.fr/Points-epidemiologiques.120904.0.html>

**Dossier national :**  
<http://www.invs.sante.fr/Dossiers-thematiques/Maladies-infectieuses/Maladies-a-prevention-vaccinale/Grippe/Grippe-generalites/Donnees-de-surveillance>

Si vous souhaitez être destinataire des points épidémiologiques de la Cire Normandie, merci de nous en informer par courriel : [ars-normandie-cire@ars.sante.fr](mailto:ars-normandie-cire@ars.sante.fr)

Aux services de réanimation du réseau de surveillance des cas graves de grippe, aux laboratoires de virologie du CHU de Caen et du CHU du Rouen, aux structures d'urgence participant au réseau OSCOUR®, aux associations SOS médecins de Caen, Cherbourg et Rouen et au réseau Sentinelles.

**Réseau OSCOUR® (InVS)**  
 Réseau de surveillance permettant le recueil automatique et quotidien des **résumés de passages aux urgences (RPU)** enregistrés par les structures d'urgence (SU) adhérentes.

- CHU de Caen, SU adulte et pédiatrique (14)
- CH de Falaise (14)
- CH de Lisieux (14)
- CH privé Saint-Martin Caen (14)
- CH de Bayeux (14)
- CH d'Avranches (50)
- CH de Granville (50)
- CH de Cherbourg (50)
- CH de Valognes (50)
- CH de Saint-Lô (50)
- CH de Coutances (50)
- CH de Flers (61)
- CH Mortagne-au-Perche (61)
- CH de L'Aigle (61)
- CHIC des Andaines (61)
- Clinique chirurgicale Pasteur d'Evreux (27)
- CH de Bernay (27)
- CH de Louviers (27)
- GH du Havre, services adulte et pédiatrique (76)
- CHI de Fécamp (76)
- CH privé de l'Estuaire – Le Havre (76)
- CH d'Elbeuf (76)
- Clinique du Cèdre – Rouen (76)
- CHU de Rouen, site de Saint-Julien et SU adulte de Charles Nicolle (76)

Pour la saison hivernale 2014/15, les données hospitalières analysées par la Cire Normandie concerneront les SU dont la **transmission et le codage des diagnostics** sont effectifs sur la période considérée (semaines 2014-38 à 2015-19).

Sous certaines conditions, les données des SU dont l'adhésion surviendrait après la semaine 2014-38 pourront être intégrées dans l'analyse.

**InVS - Directeur Général**  
 Dr François BOURDILLON

**Cire Normandie**

**Rédacteur en chef**  
 Arnaud MATHIEU  
 Responsable de la Cire Normandie

**Rédaction du point**  
 Benjamin LARRAS  
 Chargé d'études  
 Référent SurSaUD®