

# Surveillance de la grippe

| MARTINIQUE |

Le point épidémiologique — N° 01 / 2012

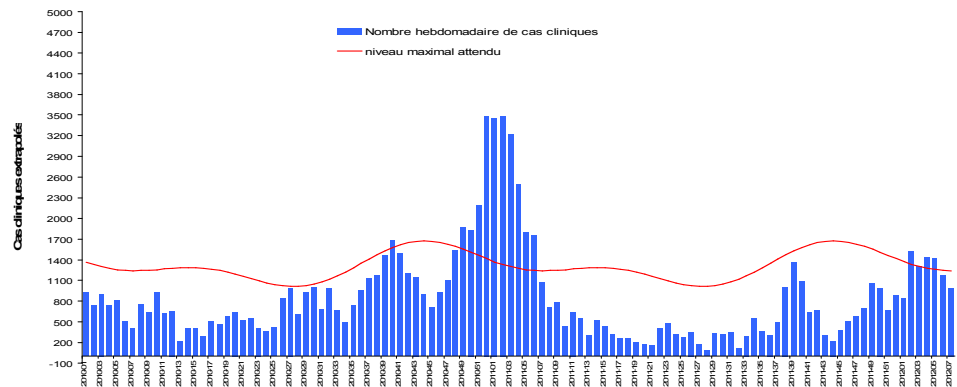
## Surveillance des syndromes grippaux par les médecins généralistes du réseau sentinelle

Le nombre de consultations pour syndrome grippal, estimé à partir des données issues du réseau de médecins sentinelles, a augmenté durant le mois de janvier et les deux premières semaines de février, dépassant légèrement les valeurs maximales attendues pour la

période. Depuis la mi-février, on enregistre une légère baisse de ces consultations qui se situent maintenant un peu en dessous des seuils. La période des vacances scolaires peut, en partie, expliquer cette diminution (Figure 1).

### | Figure 1 |

Nombre\* hebdomadaire de patients ayant présenté un syndrome grippal et ayant consulté un médecin généraliste, Martinique, janvier 2010 à février 2012 / Estimated weekly number of Influenza-like illnesses diagnosed in GP clinics, Martinique, January 2010 to February 2012



Source : Réseau de médecins généralistes de la Martinique

\*Le nombre de cas est une estimation pour l'ensemble de la population martiniquaise du nombre de personnes ayant consulté un médecin généraliste pour un syndrome clinique évocateur de grippe. Cette estimation est réalisée à partir des données recueillies par le réseau des médecins sentinelles.

## Surveillance des syndromes grippaux par SOS médecins

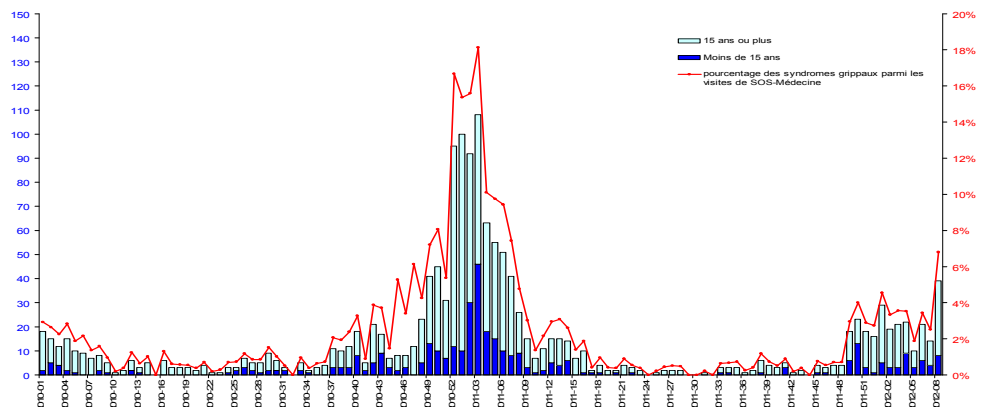
Le nombre de visites à domicile pour syndrome grippal, réalisées par SOS-médecins a augmenté dès la mi-décembre. Depuis début janvier 2012, ces médecins réalisent en moyenne chaque semaine 19 consultations pour syndrome grippal. On note toutefois un doublement de ces

consultations avec 39 visites pour grippe entre le 20 et le 26 février (S2012-08).

Si la part de ces consultations a représenté entre janvier et mi-février 2% à 4% de l'ensemble des visites à domicile de SOS-médecin, elle a été de 7% durant la semaine de carnaval (Figure 2).

### | Figure 2 |

Nombre hebdomadaire de visites médicales pour grippe réalisées par SOS Médecins, Martinique, janvier 2010–février 2012 / Estimated weekly number of influenza-like syndromes diagnosed by SOS Médecins, Martinique, January 2010– February 2012



## Surveillance hospitalière pédiatrique au CHU de Fort de France - MFME

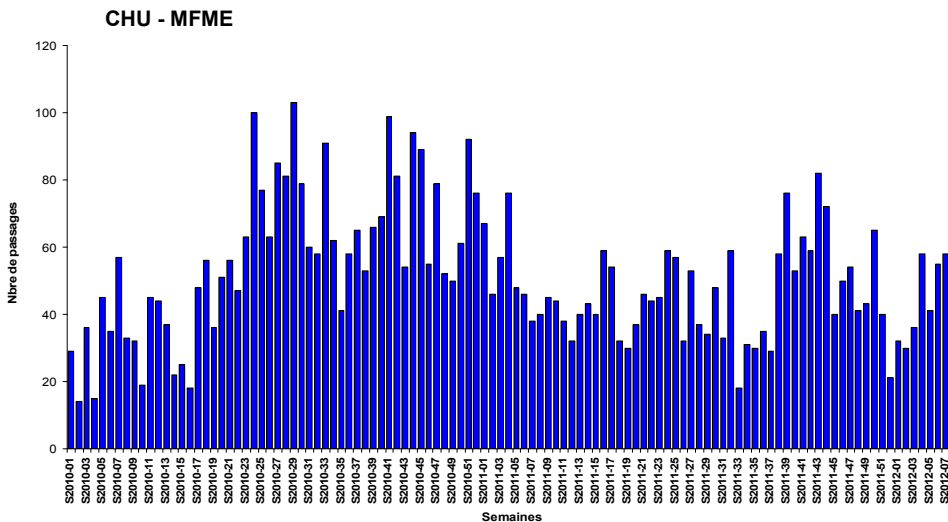
Aux urgences pédiatriques de la MFME, le nombre de consultations pour syndrome grippal a augmenté de façon régulière mais modérée depuis la première semaine de janvier 2012, passant de 32 consultations hebdomadaires (S2012-

01) à 60 durant la dernière semaine de février (S2012-08) (Figure 3).

Ces consultations représentent, depuis début février, 11% de l'ensemble des consultations réalisées par ce service d'urgences.

### | Figure 3 |

Nombre hebdomadaire de passages aux urgences pédiatriques pour syndromes grippaux au CHU de Fort de France, Martinique, janvier 2010– février 2012 / Weekly number of visits for Influenza-like syndromes at CHU children emergency wards, Martinique, January 2010–February 2012



## Surveillance des virus grippaux

La surveillance biologique des virus grippaux est basée, d'une part sur un échantillon de médecins sentinelles qui prélèvent chaque semaine un certain nombre de patients présentant des signes cliniques évocateurs de grippe. Leurs prélèvements sont analysés par le Centre National de Référence des virus influenza à l'Institut Pasteur de Guyane, et d'autre part, sur le laboratoire de biologie-immunologie du CHU de Fort de France.

Les premiers prélèvements ont permis de mettre en évidence la circulation de virus *influenza* de

type B et Influenza A/H1N1pdm. Toutefois, le faible nombre de prélèvements obtenus à ce jour ne permet pas encore d'avoir une idée précise de la répartition des différents virus en circulation en Martinique.

D'autres virus à tropisme respiratoire (*Parainfluenza virus*, *VRS*), ont également été identifiés au cours de ces dernières semaines.

## Analyse de la situation épidémiologique

En Martinique, une augmentation modérée du nombre de consultations pour syndrome grippal a été enregistrée durant les 6 premières semaines de l'année. Depuis la mi-février, date du début des vacances scolaires, ces consultations sont en légère diminution. Toutefois, avec la reprise scolaire et le retour des vacanciers ayant séjourné en métropole, où sévit actuellement une épidémie, une vague plus importante de syndromes grippaux n'est pas à exclure dans les tous prochains jours.

**Les mesures de prévention pour éviter la transmission de la grippe restent d'actualité : lavage régulier des mains avec du savon, utilisation de**

### Remerciements à nos partenaires



Des informations sur la situation nationale peuvent être retrouvées dans les bulletins nationaux consultables sur le site : [www.invs.sante.fr](http://www.invs.sante.fr)

# Quelques chiffres à retenir

## En Martinique :

**7800 cas estimés**  
(depuis S2012-02)

## Situation dans les DFA

- **En Guadeloupe**  
Activité en forte augmentation
- **A Saint-Martin**  
Activité grippale faible
- **A Saint Barthélemy**  
Activité grippale faible
- **En Guyane**  
Activité grippale soutenue

### Directeur de la publication

Dr Françoise Weber,  
Directrice générale de l'InVS

### Rédacteur en chef

Mme Martine Ledrans,  
Coordonnatrice scientifique  
de la Cire AG

### Maquettiste

Claudine Suivain

### Comité de rédaction

Jessie Anglio, Alain Blateau,  
Maguy Davidas, Martine Ledrans,  
Corinne Locattelli-Jouans, Yvette  
Nadeau, Marie-Josée Romagne,  
Jacques Rosine

### Diffusion

Cire Antilles Guyane  
Centre d'Affaires AGORA  
Pointe des Grives. B.P. 658.  
97261 Fort-de-France  
Tél. : 596 (0)596 39 43 54  
Fax : 596 (0)596 39 44 14  
<http://www.invs.sante.fr>  
<http://www.ars.martinique.sante.fr>