



Surveillance de la grippe

Juillet - mi-octobre 2010

| MARTINIQUE |

Le point épidémiologique — N° 03 / 2010

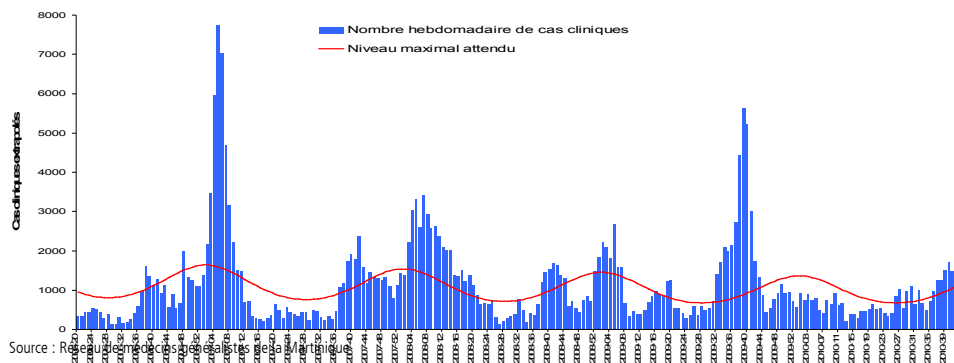
Surveillance des syndromes grippaux par les médecins généralistes du réseau sentinelle

Au cours des mois de juillet et août, le nombre de consultations pour syndrome grippal en médecine de ville a connu des fluctuations hebdomadaires ; plusieurs semaines dépassant le niveau maximal attendu (Figure 1).

Depuis la 2ème semaine de septembre (S2010-36), ce niveau est constamment dépassé. En semaines 40 et 41, le nombre estimé de consultations pour syndrome grippal en médecine de ville élevés étaient respectivement de 1719 et 1471 (Figure 1).

| Figure 1 |

Nombre* hebdomadaire de patients ayant présenté un syndrome grippal et ayant consulté un médecin généraliste, Martinique, juin 2006 au 17 octobre 2010 / *Estimated weekly number of Influenza-like illnesses diagnosed in GP clinics, Martinique, June 2006 to 10 October 2010*



*Le nombre de cas est une estimation pour l'ensemble de la population martiniquaise du nombre de personnes ayant consulté un médecin généraliste pour un syndrome clinique évocateur de grippe. Cette estimation est réalisée à partir des données recueillies par le réseau des médecins

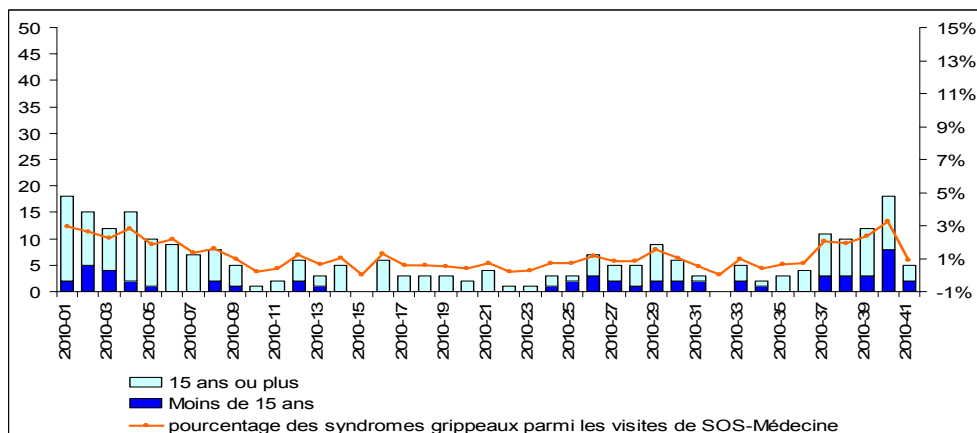
Surveillance des cas cliniquement évocateurs de grippe par SOS médecins

Entre juillet et septembre, le nombre hebdomadaire de visites pour syndrome grippal, réalisées par SOS-Médecins, était très faible avec une moyenne de 4 visites à domicile par semaine, représentant environ 1% des visites.

L'augmentation progressive de cas observée depuis la mi-septembre (S2010-37), avec 18 visites au cours de la semaine S2010-40, semble s'être arrêtée en S2010-41, où 5 visites par syndrome grippal ont été effectuées. Cependant ces fluctuations hebdomadaires sont difficiles à interpréter.

| Figure 2 |

Nombre hebdomadaire de visites médicales pour grippe réalisées par SOS Médecins, Martinique, janvier—octobre 2010 / *Estimated weekly number of influenza-like syndromes diagnosed by SOS Médecins, Martinique, January - October 2010*



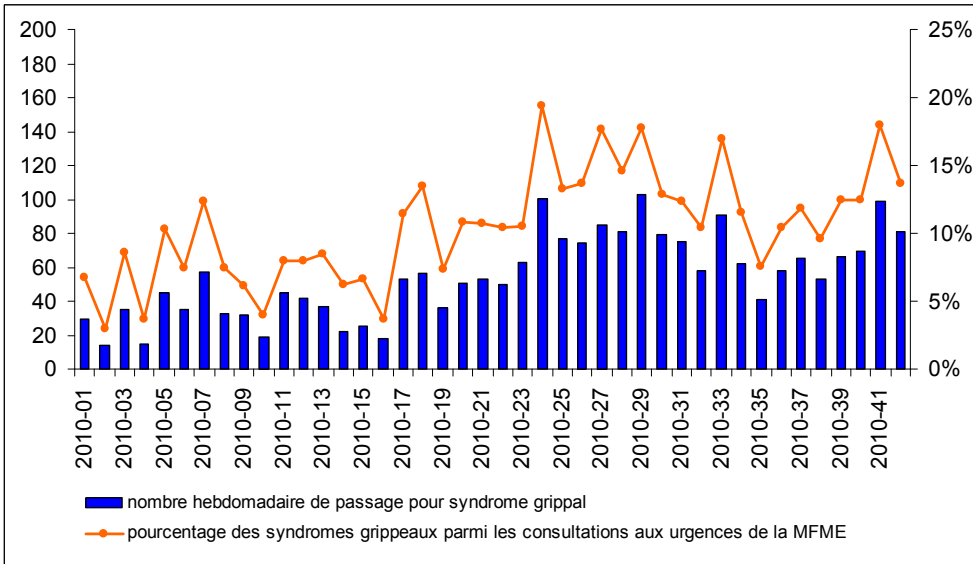
Surveillance des passages aux urgences pédiatriques

Au CHU de Fort-de-France (MFME), depuis la mi-juin, le nombre de passages aux urgences pour syndrome grippal fluctue autour d'une moyenne hebdomadaire de 74 passages; repré-

sentant entre le 8% et 19% des consultations hebdomadaires. Au cours de la 2^{ème} semaine du mois d'octobre (S2010-40), 99 passages ont été enregistrés.

| Figure 3 |

Nombre hebdomadaire de passages pour syndrome grippal aux urgences pédiatriques de la MFME, Martinique, août 2009 – janvier 2010 / Weekly number of visits for Influenza-like syndrome at the MFME paediatric emergency ward, Martinique, January– October 2010



Surveillance des virus grippaux

Depuis le mois de juillet, 23 prélèvements nasopharyngés ont été réalisés en médecine de ville dont 14 ont été positifs : 3 au virus saisonnier de type A/H3 et 11 au virus de type B.

Dès la semaine prochaine, cette surveillance biologique sera renforcée par le sous-groupe du réseau de médecins sentinelles participant à la surveillance virologique.

Analyse de la situation épidémiologique

Après une période de fluctuations hebdomadaires du nombre de syndromes grippaux vus en consultation par les médecins de ville, au cours des mois de juillet d'août, le niveau maximal attendu est maintenant légèrement dépassé depuis 6 semaines consécutives.

Cette augmentation de la circulation, virale, est confirmée par le nombre de passage pour grippe aux urgences pédiatrique du CHU.

Depuis juillet, les virus grippaux qui ont été identifiés sont le virus A/H3 et le virus de type B, avec une prépondérance du type B.

La situation épidémiologique de la grippe observée actuellement en Martinique correspond à une recrudescence saisonnière, habituellement observée à cette période de l'année.

Remerciements à nos partenaires

la Cellule de Veille Sanitaire de la DSDS (Jessie Anglio, Maguy Davidas, Dr Françoise Galabru, Yvette Nadeau, Marie-José Romagne), au réseau de médecins généralistes, aux services hospitaliers (urgences, laboratoires, services d'hospitalisation), au CNR-grippe de l'Institut Pasteur de Guyane, ainsi qu'à l'ensemble des professionnels de santé qui participent à la surveillance épidémiologique.



Des informations sur la situation nationale peuvent être retrouvées dans les bulletins nationaux consultables sur le site : www.invs.sante.fr

Le point épidémiologique

Quelques chiffres à retenir

En Martinique

- recrudescence saisonnière
- 1470 consultations estimées en semaine 41
- Co-circulation des virus influenza de type B et A/H3

Situation dans les DFA

- En Guadeloupe : Épidémie en cours
Virus circulant : type A/H3
- A Saint-Martin : Cas sporadiques
- A Saint-Barthélemy : Cas sporadiques
- En Guyane : Circulation du virus A/H3 saisonnier

Situation dans les pays membres de la CARICOM (source CAREC)

- Pas d'épidémie en cours
- Circulation des virus influenza :
A(H1N1) : 43%
B : 34%
A/H3 : 10%
A non typables : 13%

Directeur de la publication
Dr Françoise Weber,
directrice générale de l'InVS

Rédacteur en chef
Dr Philippe Quénel, coordonnateur scientifique de la Cire AG

Maquettiste
Claudine Suivant

Comité de rédaction
Marie Barrau
Alain Blateau
Martina Escher
Martine Ledrans
Dr Philippe Quénel
Jacques Rosine

Diffusion
Cire Antilles Guyane
Centre d'Affaires AGORA
Pointe des Grives, B.P. 658,
97261 Fort-de-France
Tél. : 596 (0)596 39 43 54
Fax : 596 (0)596 39 44 14
<http://www.invs.sante.fr>
<http://www.martinique.sante.gouv.fr>