

## Surveillance Grippe A (H1N1) 2009 Lorraine

Situation épidémiologique au 20 janvier 2010

Le bulletin national épidémiologique de l'InVS est publié chaque jeudi matin. Il est accessible via le lien suivant : [http://www.invs.sante.fr/surveillance/grippe\\_dossier/index\\_h1n1.htm](http://www.invs.sante.fr/surveillance/grippe_dossier/index_h1n1.htm)

### | Situation en Lorraine |

La grippe recule de plus en plus en Lorraine et est remplacée par les bronchiolites et les gastro-entérites.

Au cours de cette deuxième semaine de l'année 2010, le nombre de syndromes grippaux diagnostiqués par les associations SOS Médecins baisse toujours. On note également la poursuite de la diminution du nombre de passage pour grippe à l'hôpital (aux urgences et en consultations dédiées).

Le taux de prélèvements naso-pharyngés positifs pour la grippe A(H1N1)2009 baisse peu depuis trois semaines.

Quatre décès supplémentaires ont cependant été signalés cette semaine.

Au niveau national l'incidence des syndromes grippaux est en dessous du seuil épidémiologique depuis plus de deux semaines, la fin de la vague épidémique est donc confirmée.

Le prochain point épidémiologique grippe A (H1N1) 2009 paraîtra en février et fera le bilan de cette vague épidémique dans la région.

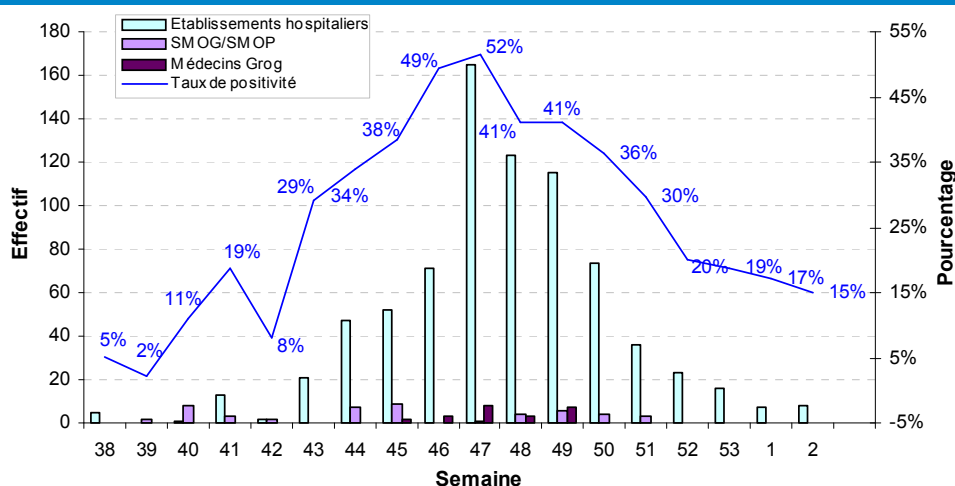
### | Dynamique de l'épidémie |

#### > Surveillance virologique

En semaine 2, 53 prélèvements ont été analysés par les laboratoires de virologie de l'hôpital d'instruction des armées (HIA) Legouest et du CHU de Nancy. Le nombre de prélèvements analysés est relativement stable depuis trois semaines, et une fois encore l'ensemble des prélèvements provenaient des établissements hospitaliers.

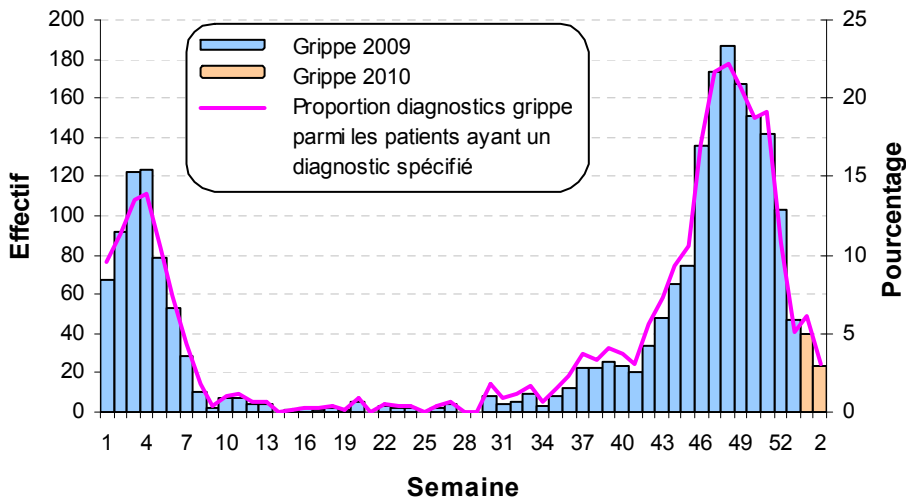
Le virus A (H1N1)2009 circule encore en Lorraine, la proportion de prélèvements positifs est de 15%.

| Figure 1 | Nombre de prélèvements positifs - Grippe A(H1N1)2009 en Lorraine



## > En médecine de ville

| Figure 2 | Nombre hebdomadaire de diagnostics grippe pour l'association SOS Médecins de Nancy en 2009 et 2010

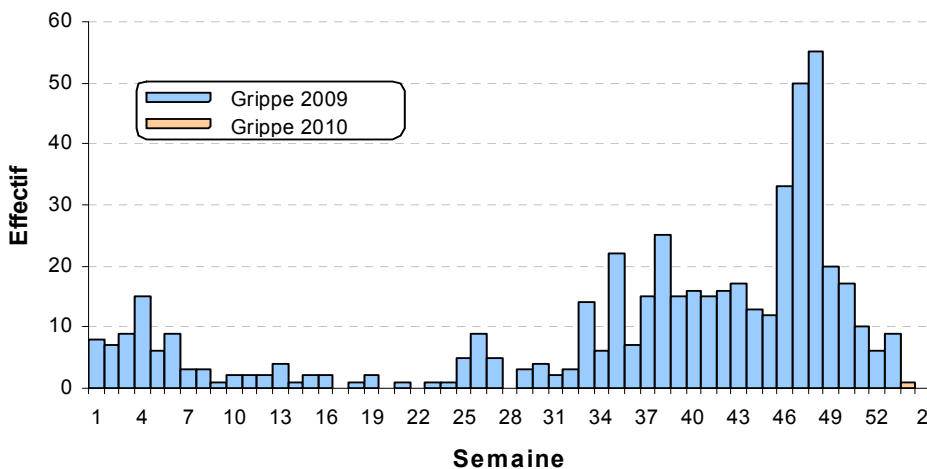


Source : réseau épidémiologique SOS Médecins France - InVS/CCA

En semaine 2, le nombre de diagnostics de grippe posés par SOS Médecins Nancy poursuit sa baisse. Les cas de grippe diagnostiqués par les médecins SOS représentent 3% de l'ensemble des actes ayant un diagnostic renseigné (vs 6% la semaine 1).

## > A l'hôpital

| Figure 3 | Nombre hebdomadaire de passages pour grippe (à établissements constants) dans les SAU participant au réseau Oscour® en Lorraine en 2009 et 2010



Source : réseau Oscour - InVS/CCA Etablissements inclus dans le graphique : CHR de Metz-Thionville, CHU de Nancy

Aucun passage pour grippe n'a été enregistré dans les établissements participant au réseau OSCOUR en semaine 2.

## > Cas graves et décès

Au cours de la deuxième semaine de 2010, un cas grave a été admis en service de réanimation. Après plusieurs relances, nous avons reçu les fiches de signalement de 4 patients qui avaient été hospitalisés en décembre 2009, ce qui porte à 49 le nombre de cas graves signalés en Lorraine. L'évolution du nombre hebdomadaire de cas graves hospitalisés dans les services de réanimation, soins intensifs et unité de surveillance continue est présentée dans la figure 4.

Cette semaine, 4 décès ont été signalés en Lorraine, il s'agit de patients qui étaient pris en charge en service de réanimation. Le nombre de décès depuis le début de l'épidémie est donc porté à 15 personnes.

## Médecine de ville

L'activité de médecine de ville est surveillée au niveau national par les médecins Grog (Groupes Régionaux d'Observation de la Grippe) et les médecins du réseau Sentinelles de l'Inserm.

En région, nous disposons des données de l'association SOS Médecins de Nancy.

## Hôpital

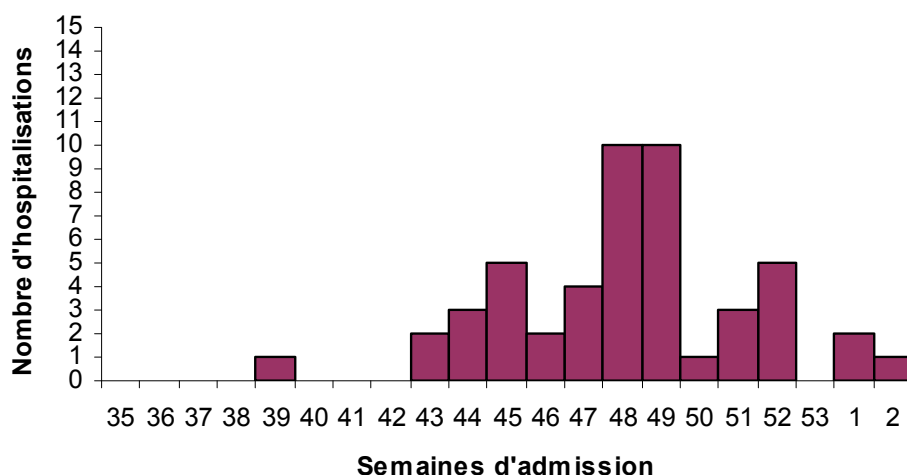
La surveillance de l'activité à l'hôpital s'appuie sur un réseau hospitalier, le réseau Oscour (Organisation de la surveillance coordonnée des urgences).

En Lorraine, il est composé du CHR Metz-Thionville, du CHU de Nancy et du CH de Pont-à-Mousson. Ces établissements représentent 20% des passages totaux aux urgences de la région avec diagnostics codés.

Le graphique ci-contre est réalisé à établissements constants (établissements pour lesquels nous disposons des données depuis le 1<sup>er</sup> janvier 2009).

Les données du CH de Pont-à-Mousson ne sont pas encore intégrées dans la figure 3 puisque cet établissement a intégré le réseau fin juin 2009.

| Figure 4 | Nombre hebdomadaire de cas graves confirmés ou probables A(H1N1)2009 admis à l'hôpital en Lorraine et signalés



Au total, 49 cas graves ont donc été signalés en Lorraine. Parmi ces cas, 10 sont décédés (20%), 4 sont encore hospitalisés. On ne retrouve pas de facteur de risque pour 20% des cas (tableau 1)

| Tableau 1 | Description des cas graves confirmés ou probables de grippe A(H1N1)2009 en Lorraine

	Nombre	%
<b>Nombre de cas graves hospitalisés</b>	49	100
Sortis de réanimation	35	71
Décédés	10	20
Encore hospitalisés en réanimation	4	8
<b>Sexe</b>		
Homme	31	63
Femme	18	37
Inconnu	0	0
<b>Tranche d'âge</b>		
< 1 an	0	0
1-14 ans	1	2
15-64 ans	40	82
65 ans et plus	8	16
<b>Facteurs de risque*</b>		
Aucun facteur de risque	10	20
<b>Principaux facteurs de risque</b>		
Pathologie respiratoire chronique	13	27
<i>dont asthme</i>	4	8
Grossesse	1	2
<i>sans autre facteur de risque associé</i>	1	2
<i>avec au moins un autre facteur de risque associé</i>	0	0
Déficit immunitaire acquis ou iatrogène	6	12
<i>Dont cancer</i>	3	6
Diabète	7	14
Obésité morbide	7	14
Alcoolisme avec hépatopathie chronique	2	4
Insuffisance cardiaque	8	16

\* Un patient peut présenter plusieurs facteurs de risque

## En bref en Lorraine

### Semaine 2 :

Cas graves : 1

Décès : 4

### Depuis le début de l'épidémie :

Cas graves : 49

Décès : 15

## | En savoir plus |

- **Protocole de surveillance des cas graves de grippe A(H1N1)2009 du 16 novembre 2009**  
Le signalement est à présent restreint aux personnes répondant à la définition de cas suivante :

Toute personne présentant un tableau clinique évoquant une grippe avec :

- *Soit* un diagnostic de grippe A(H1N1)2009 confirmé biologiquement (cas confirmé).
- *Soit* un lien épidémiologique avec un cas confirmé ou probable de grippe A(H1N1) 2009 survenu dans les 7 jours avant le début des signes (cas probable).
- *Soit* une forme clinique grave sans autre étiologie identifiée, dont le tableau clinique et l'anamnèse évoquent le diagnostic de grippe même si la confirmation biologique ne peut être obtenue (cas probable).

**ET** hospitalisée dans un service de réanimation pédiatrique ou adulte, ou service de soins intensifs ou une unité de surveillance continue.,

**OU** décédée.

Vous trouverez ce protocole sur le site internet de l'InVS via le lien suivant : [http://www.invs.sante.fr/surveillance/grippe\\_dossier/index\\_h1n1.htm](http://www.invs.sante.fr/surveillance/grippe_dossier/index_h1n1.htm)

### • Sites utiles :

Site de l'InVS : [http://www.invs.sante.fr/surveillance/grippe\\_dossier/](http://www.invs.sante.fr/surveillance/grippe_dossier/)

Site du Grog : <http://www.grog.org/>

Site du réseau Sentinelles : <http://www.sentiweb.org/>

Sites du ministère chargé de la Santé :

- pour le grand public : <http://www.sante-sports.gouv.fr/>

- pour les professionnels de santé : <http://www.sante-sports.gouv.fr/grippe>

Organisation mondiale de la santé : <http://www.who.int/fr/>

## | Partenaires de la surveillance régionale |

La Cire Est remercie :

- l'association SOS Médecins de Nancy
- les centres hospitaliers adhérant au réseau Oscour®
- les services des Urgences et des Samu
- le laboratoire de virologie de l'hôpital d'instruction des armées (HIA) Legouest
- le laboratoire de virologie du CHU de Nancy
- les médecins libéraux
- les services d'états civils des communes informatisées
- les DDASS, la DRASS et l'ARH de Lorraine

### Directeur de la publication :

Dr Françoise Weber,  
Directrice générale de l'Institut de veille sanitaire

### Rédactrice en chef :

Christine Meffre,  
Coordinatrice scientifique de la Cire Est

### Comité de rédaction :

Sophie Alsibai  
Stéphanie Amyclas  
Virginie Bier  
Orianne Boyer  
Quentin Franciosi  
Claire Janin  
Christine Meffre  
Lidiana Munerol  
Sophie Raguét  
Frédérique Viller

### Diffusion

Cire Est

- Drass Lorraine  
Immeuble « Les Thiers »  
4 rue Piroux  
54036 Nancy Cedex  
- Drass Alsace  
14 rue du Maréchal Juin  
Cité Administrative Gaujot  
67084 Strasbourg Cedex

Mail : [DR54-CIRE@sante.gouv.fr](mailto:DR54-CIRE@sante.gouv.fr)  
Tél. : 03.83.39.29.43  
Fax : 03.83.39.28.95

<http://www.invs.sante.fr>  
<http://www.lorraine.sante.gouv.fr/cire/cire.html>