

Surveillance Grippe A (H1N1) 2009 Lorraine

Situation épidémiologique au 6 janvier 2010

Le bulletin national épidémiologique de l'InVS est publié chaque jeudi matin. Il est accessible via le lien suivant : http://www.invs.sante.fr/surveillance/grippe_dossier/index_h1n1.htm

| Situation en Lorraine |

En semaine 53, la décroissance de l'épidémie de grippe A (H1N1)2009 dans la région se confirme.

En médecine de ville, le nombre hebdomadaire de diagnostics de grippe posés par les médecins SOS de l'agglomération de Nancy enregistre une baisse de 60 %. L'activité liée à grippe est donc à présent inférieure à celle observée lors du pic d'activité de l'épidémie de grippe saisonnière de l'hiver 2008-2009.

En milieu hospitalier, le nombre de passages pour grippe aux urgences dans les établissements participant au réseau OSCOUR se stabilise. En revanche le nombre d'affaires traitées par les SAMU en lien avec la grippe est en nette baisse (- 62 %) et le nombre de consultations dédiées grippe dans les établissements de santé suit la même tendance (moins 44 % par rapport à la semaine 52).

Le pourcentage de prélèvements naso-pharyngés positifs pour la grippe A(H1N1)2009 semble se stabiliser.

Au cours de la semaine 53, 3 nouveaux cas graves dont 1 décès lié à la grippe ont été signalés en région Lorraine.

| Dynamique de l'épidémie |

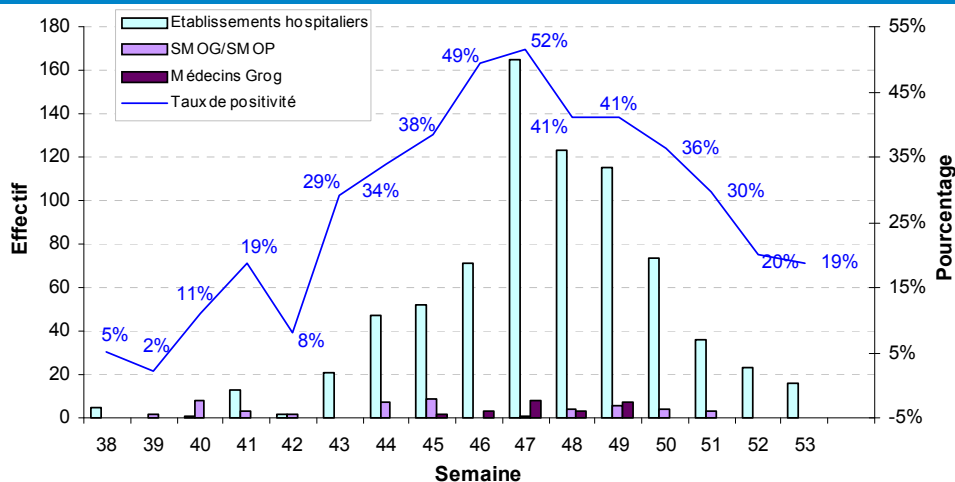
> Surveillance virologique

Pendant la semaine 53, 86 prélèvements ont été analysés par les laboratoires de virologie de l'hôpital d'instruction des armées (HIA) Legouest et du CHU de Nancy.

Le nombre de prélèvements analysés poursuit sa décroissance. Cette semaine encore, tous ces prélèvements provenaient des établissements hospitaliers (aucun du réseau Grog, ni des médecins SMOG/SMOP).

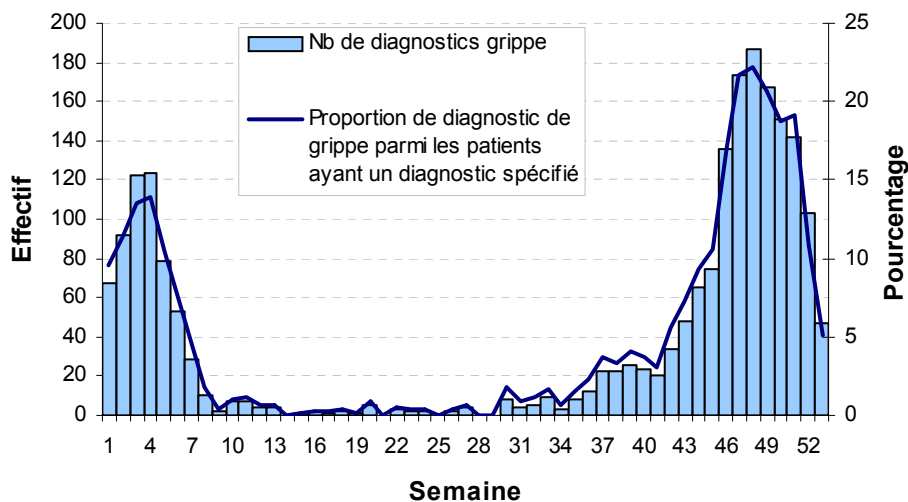
Le taux de positivité des prélèvements, quant à lui, se stabilise.

| Figure 1 | Nombre de prélèvements positifs - Grippe A(H1N1)2009 en Lorraine



> En médecine de ville

| Figure 2 | Nombre hebdomadaire de diagnostics grippe pour l'association SOS Médecins de Nancy en 2009

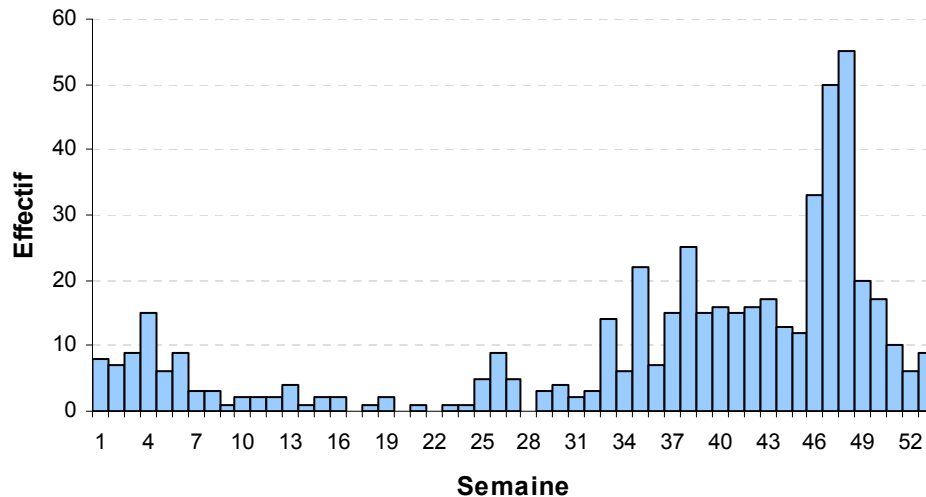


Source : réseau épidémiologique SOS Médecins France - InVS/CCA

En semaine 53 le nombre de diagnostics de grippe posés par SOS Médecins Nancy poursuit sa baisse de façon majeure (moins 60 %). La proportion de patients avec un diagnostic de grippe est lui aussi toujours en diminution passant de 11 % à 5 %.

> A l'hôpital

| Figure 3 | Nombre hebdomadaire de passages pour grippe (à établissements constants) dans les SAU participant au réseau Oscour® en Lorraine en 2009



Source : réseau Oscour - InVS/CCA Etablissements inclus dans le graphique : CHR de Metz-Thionville, CHU de Nancy

Le nombre hebdomadaire de passages aux urgences pour grippe dans les établissements participant au réseau OSCOUR se stabilise en semaine 53.

> Cas graves et décès

En semaine 53, 3 cas graves ont été signalés ce qui porte à 43 le nombre de cas graves hospitalisés depuis le début de l'épidémie. Parmi ces 43 personnes, 32 sont sorties de réanimation, 3 sont toujours hospitalisées et 8 sont décédées.

En semaine 53, un décès lié à la grippe a été signalé dans la région, il s'agit d'une patiente qui était prise en charge en réanimation. Onze patients sont décédés depuis le début de l'épidémie (8 en secteur de réanimation et 3 à domicile.)

Médecine de ville

L'activité de médecine de ville est surveillée au niveau national par les médecins Grog (Groupes Régionaux d'Observation de la Grippe) et les médecins du réseau Sentinelles de l'Inserm.

En région, nous disposons des données de l'association SOS Médecins de Nancy.

Hôpital

La surveillance de l'activité à l'hôpital s'appuie sur un réseau hospitalier, le réseau Oscour (Organisation de la surveillance coordonnée des urgences).

En Lorraine, il est composé du CHR Metz-Thionville, du CHU de Nancy et du CH de Pont-à-Mousson. Ces établissements représentent 20% des passages totaux aux urgences de la région avec diagnostics codés.

Le graphique ci-contre est réalisé à établissements constants (établissements pour lesquels nous disposons des données depuis le 1^{er} janvier 2009).

Les données du CH de Pont-à-Mousson ne sont pas encore intégrées dans la figure 3 puisque cet établissement a intégré le réseau fin juin 2009.

Semaine 53 :

Cas graves : 3

Décès : 1

Depuis le début de l'épidémie :

Cas graves : 43

Décès : 11

Directeur de la publication :Dr Françoise Weber,
Directrice générale de l'Institut de veille sanitaire**Rédactrice en chef :**Christine Meffre,
Coordinatrice scientifique de la Cire Est**Comité de rédaction :**Sophie Alsibai
Stéphanie Amyclas
Virginie Bier
Orianne Boyer
Quentin Franciosi
Claire Janin
Christine Meffre
Lidiana Munerol
Sophie Raguët
Frédérique Viller**Diffusion**

Cire Est

- Drass Lorraine
Immeuble « Les Thiers »
4 rue Piroux
54036 Nancy Cedex
- Drass Alsace
14 rue du Maréchal Juin
Cité Administrative Gaujot
67084 Strasbourg CedexMail : DR54-CIRE@sante.gouv.fr
Tél. : 03.83.39.29.43
Fax : 03.83.39.28.95<http://www.invs.sante.fr>
<http://www.lorraine.sante.gouv.fr/cire/cire.html>

| En savoir plus |

- **Protocole de surveillance des cas graves de grippe A(H1N1)2009 du 16 novembre 2009**
Le signalement est à présent restreint aux personnes répondant à la définition de cas suivante :

Toute personne présentant un tableau clinique évoquant une grippe avec :

- *Soit* un diagnostic de grippe A(H1N1)2009 confirmé biologiquement (cas confirmé).
- *Soit* un lien épidémiologique avec un cas confirmé ou probable de grippe A(H1N1) 2009 survenu dans les 7 jours avant le début des signes (cas probable).
- *Soit* une forme clinique grave sans autre étiologie identifiée, dont le tableau clinique et l'anamnèse évoquent le diagnostic de grippe même si la confirmation biologique ne peut être obtenue (cas probable).

ET hospitalisée dans un service de réanimation pédiatrique ou adulte, ou service de soins intensifs ou une unité de surveillance continue.,

OU décédée.

Vous trouverez ce protocole sur le site internet de l'InVS via le lien suivant : http://www.invs.sante.fr/surveillance/grippe_dossier/index_h1n1.htm• **Sites utiles :**Site de l'InVS : http://www.invs.sante.fr/surveillance/grippe_dossier/Site du Grog : <http://www.grog.org/>Site du réseau Sentinelles : <http://www.sentiweb.org/>

Sites du ministère chargé de la Santé :

- pour le grand public : <http://www.sante-sports.gouv.fr/>
- pour les professionnels de santé : <http://www.sante-sports.gouv.fr/grippe>

Organisation mondiale de la santé : <http://www.who.int/fr/>

| Partenaires de la surveillance régionale |

La Cire Est remercie :

- l'association SOS Médecins de Nancy
- les centres hospitaliers adhérant au réseau Oscour®
- les services des Urgences et des Samu
- le laboratoire de virologie de l'hôpital d'instruction des armées (HIA) Legouest
- le laboratoire de virologie du CHU de Nancy
- les médecins libéraux
- les services d'états civils des communes informatisées
- les DDASS, la DRASS et l'ARH de Lorraine