

## Surveillance de la dengue

| SAINT-MARTIN |

Le point épidémiologique — N° 4 / Semaine 2010-03

### Surveillance des cas cliniquement évocateurs de dengue

Le nombre de cas cliniquement évocateurs de dengue\* vus par les médecins généralistes de l'île a progressivement augmenté tout au long du mois de décembre, pour atteindre un pic en 2009-53 avec plus de 200 cas estimés.

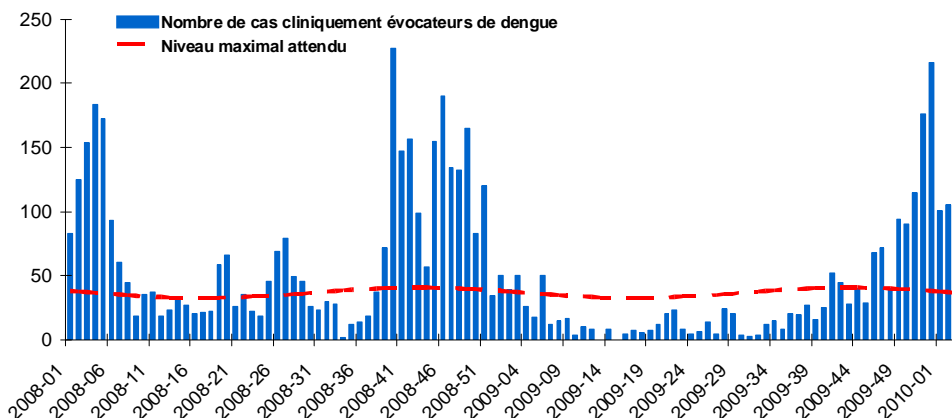
Après avoir brusquement diminué de moitié au cours de la première semaine de janvier, ce nombre reste stable pour la troisième semaine consécutive, avec une centaine de cas estimés en semaine 2010-03 (Figure 1).

Depuis le début de l'épidémie (semaine 2009-49, soit début décembre), environ 1000 patients (cas évocateurs) ont ainsi consulté un médecin généraliste pour un syndrome cliniquement évocateur de dengue, soit en moyenne 125 cas par semaine.

\*Le nombre de cas cliniquement évocateurs de dengue est une estimation, pour l'ensemble de la population saint-martinnoise, du nombre de personnes ayant consulté un médecin généraliste pour un syndrome clinique évocateur de dengue. Cette estimation est réalisée à partir des données recueillies auprès du réseau des médecins sentinelles.

| Figure 1 |

Nombre hebdomadaire estimé de cas cliniquement évocateurs de dengue vus par les médecins généralistes, Saint-Martin, janvier 2008 à janvier 2010 / *Estimated weekly number of dengue-like syndromes diagnosed in GP clinics, Saint-Martin, January 2008 - January 2010.*



Source : Réseau de médecins sentinelles

### Surveillance des cas biologiquement confirmés

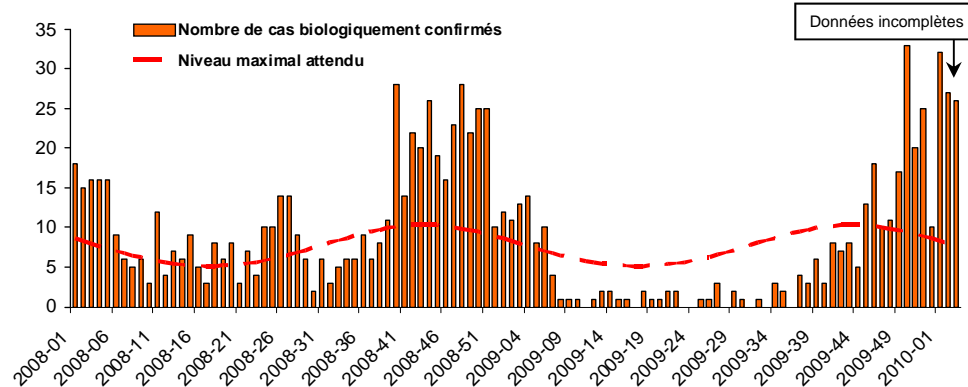
Tout comme le nombre de cas cliniquement évocateurs, le nombre de cas biologiquement confirmés de dengue est stable depuis début janvier, avec plus de 25 cas confirmés cha-

que semaine et 26 en semaine 2010-03 (Figure 2).

Ce nombre reste donc très élevé, et largement au dessus du seuil épidémique.

| Figure 2 |

Nombre hebdomadaire de cas biologiquement confirmés, Saint-Martin, janvier 2008 à janvier 2010 / *Weekly number of biologically-confirmed cases of dengue fever, Saint-Martin, January 2008 - January 2010.*



Source : Réseau de laboratoires d'analyses de biologie médicale

# Quelques chiffres à retenir

## Saison 2009-2010

Depuis le début de l'épidémie (semaine 2009-49) :

- **1000** cas cliniquement évocateurs de dengue
- **185** cas de dengue biologiquement confirmés
- **3** sérotypes identifiés : DENV-1, DENV-2 et DENV-4

## Saison 2008-2009

**2 833** cas cliniquement évocateurs estimés

## Situation dans les DFA

- En Guyane : la situation correspond à la phase 1-niveau 1 du Psage : cas sporadiques.
- En Martinique : la situation correspond à la phase 2-niveau 1 du Psage : foyers isolés.
- En Guadeloupe continentale : la situation correspond à la phase 4 du Psage : épidémie confirmée
- A Saint Barthélémy : la situation correspond à la phase 3 du Psage : phase épidémique.

## Directeur de la publication

Dr Françoise Weber,  
directrice générale de l'InVS  
**Rédacteur en chef**  
Dr Philippe Quénel, coordonnateur scientifique de la Cire AG  
**Maquettiste**  
Claudine Suivant  
**Comité de rédaction**  
Dr Sylvie Cassadou  
Dr Jean-Loup Chappert  
Sophie Larrieu  
Dr Philippe Quénel

## Diffusion

Cire Antilles Guyane  
Centre d'Affaires AGORA  
Pointe des Grives. B.P. 658.  
97261 Fort-de-France  
Tél. : 596 (0)596 39 43 54  
Fax : 596 (0)596 39 44 14  
<http://www.invs.sante.fr>  
<http://www.guadeloupe.sante.gouv.fr>

## Taux de positivité des demandes de confirmation biologique et sérotypes circulants

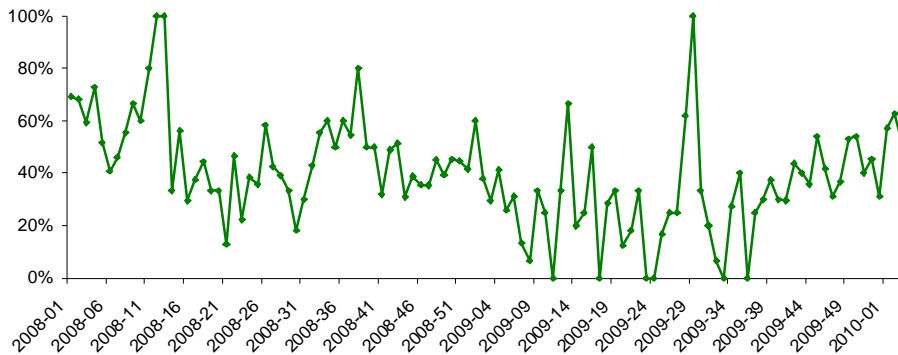
En semaine 2010-03, le taux de positivité est en légère diminution par rapport aux deux semaines précédentes (Figure 3).

Il reste néanmoins très élevé (50%), et proche de celui observé au cours de la phase ascendante de l'épidémie (respectivement 53% et 54% en semaines 2009-49 et 50).

Depuis le début du mois d'octobre, trois sérotypes distincts circulent sur l'île : le DENV-1, le DENV-2 et le DENV-4. Le DENV-2 est largement majoritaire (22 prélèvements sur 31 soit 70%) ; le DENV-1 a été retrouvé à 6 reprises, et DENV-4 chez 3 patients. Seul le DENV-3 semble ne pas circuler.

Figure 3

Taux de positivité des demandes de confirmation biologique, Saint-Martin, janv 2008 à janv 2010 / Positivity rate of samples analysed for biological confirmation, Saint-Martin, Jan 2008 - Jan 2010.



## Cas hospitalisés

Depuis le début de l'épidémie (semaine 2009-49), 7 cas confirmés de dengue ont été hospitalisés. Cinq d'entre eux présentaient une forme sévère de la maladie, dont une forme hémorragique survenue chez un enfant et deux formes hémorragiques incomplètes.

Aucun nouveau cas confirmé n'a été hospitalisé en semaine 2010-03.

## Répartition spatiale

Au vu de la répartition géographique des cas biologiquement confirmés, Concordia, Cul-de-sac et Anse Marcel semblent être les secteurs les plus touchés de l'île depuis début janvier.

A l'inverse, Quartier d'Orléans et Oyster Pond semblent être moins touchés qu'au début de l'épidémie.

## Analyse de la situation

**A Saint-Martin, l'épidémie de dengue se poursuit.**

**Le nombre de cas évocateurs et confirmés est stable depuis début janvier, et se situe très largement au dessus des seuils épidémiques.**

**La situation épidémiologique correspond toujours à la phase 3 du Psage\*\* des îles du Nord : « Phase épidémique ».**

\*\* Psage = programme de surveillance, d'alerte et de gestion des épidémies

\* Echelle de risque épidémique : ■ Cas sporadiques et/ou foyer(s) isolé(s) sans lien épidémiologique entre eux ■ Foyer(s) à potentiel évolutif ou foyers multiples avec lien(s) épidémiologique(s) entre eux et/ou recrudescence saisonnière des cas avec ou franchissement des niveaux maximums attendus ■ Epidémie confirmée ■ Retour à la normale

## Remerciements à nos partenaires

Cellule de Veille Sanitaire de la DSDS (Michèle Agnès, Sylvie Boâ, Frédérique de Saint-Alary, Laurent Ginhoux), Service de démostication, réseau de médecins généralistes sentinelles, services hospitaliers (urgences, laboratoires, services d'hospitalisation), LABM, EFS, CNR-Institut Pasteur de Guyane, ARH Guadeloupe.



DIRECTION DE LA SANTE ET DU DEVELOPPEMENT SOCIAL DE GUADELOUPE

