

Surveillance de la dengue

| SAINT-MARTIN |

Le point épidémiologique — N° 6 / Semaine 2010-05

Surveillance des cas cliniquement évocateurs de dengue

Pour la cinquième semaine consécutive depuis début janvier, le nombre de cas cliniquement évocateurs de dengue* vus par les médecins généralistes de l'île est stable et fluctue autour de 100 cas hebdomadaires.

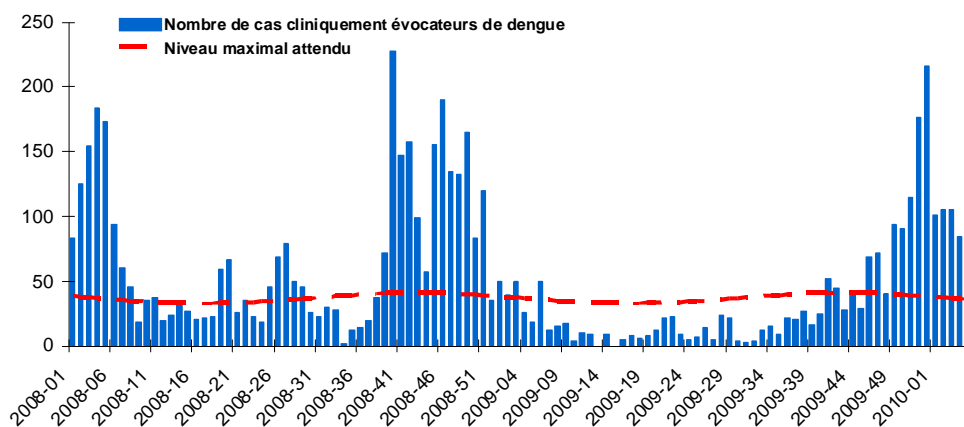
Bien que largement inférieur à celui observé fin décembre, ce nombre est donc au dessus des valeurs maximales attendues pour la période (Figure 1).

Depuis le début de l'épidémie (semaine 2009-49, soit début décembre), près de 1200 patients (cas évocateurs) ont ainsi consulté un médecin généraliste pour un syndrome cliniquement évocateur de dengue.

*Le nombre de cas cliniquement évocateurs de dengue est une estimation, pour l'ensemble de la population saint-martinoise, du nombre de personnes ayant consulté un médecin généraliste pour un syndrome clinique évocateur de dengue. Cette estimation est réalisée à partir des données recueillies auprès du réseau des médecins sentinelles.

| Figure 1 |

Nombre hebdomadaire estimé de cas cliniquement évocateurs de dengue vus par les médecins généralistes, Saint-Martin, janvier 2008 à février 2010 / *Estimated weekly number of dengue-like syndromes diagnosed in GP clinics, Saint-Martin, January 2008 - February 2010.*



Source : Réseau de médecins sentinelles

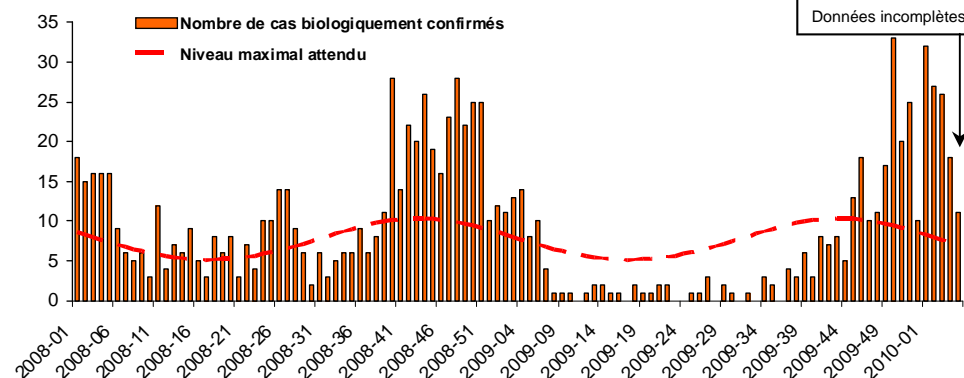
Surveillance des cas biologiquement confirmés

Le nombre de cas confirmés est en diminution pour la deuxième semaine consécutive (Figure 2). En effet, 11 cas de dengue ont été biologiquement confirmés en semaine 2010-05, contre une trentaine de cas par semaine au début du mois de janvier.

Cependant, ce nombre reste légèrement supérieur aux valeurs attendues pour la période. De plus, les données de la semaine dernière doivent encore être consolidées.

| Figure 2 |

Nombre hebdomadaire de cas biologiquement confirmés, Saint-Martin, janvier 2008 à février 2010 / *Weekly number of biologically-confirmed cases of dengue fever, Saint-Martin, January 2008 - February 2010.*



Source : Réseau de laboratoires d'analyses de biologie médicale

Quelques chiffres à retenir

Saison 2009-2010

Depuis le début de l'épidémie (semaine 2009-49) :

- **1180** cas cliniquement évocateurs de dengue
- **216** cas de dengue biologiquement confirmés
- sérotypes circulants : **DENV-1 et DENV-2**

Saison 2008-2009

2 833 cas cliniquement évocateurs estimés

Situation dans les DFA

- En Guyane : la situation correspond à la phase 4 du Psage : épidémie avérée
- En Martinique : la situation correspond à la phase 2-niveau 1 du Psage : foyers isolés.
- En Guadeloupe continentale : la situation correspond à la phase 4 du Psage : épidémie confirmée
- A Saint Barthélémy : la situation correspond à la phase 3 du Psage : phase épidémique.

Directeur de la publication

Dr Françoise Weber,
directrice générale de l'InVS
Rédacteur en chef
Dr Philippe Quénel, coordonnateur scientifique de la Cire AG
Maquettiste
Claudine Suivant
Comité de rédaction
Dr Sylvie Cassadou
Dr Jean-Loup Chappert
Sophie Larrieu
Dr Philippe Quénel

Diffusion

Cire Antilles Guyane
Centre d'Affaires AGORA
Pointe des Grives. B.P. 658.
97261 Fort-de-France
Tél. : 596 (0)596 39 43 54
Fax : 596 (0)596 39 44 14
<http://www.invs.sante.fr>
<http://www.guadeloupe.sante.gouv.fr>

Taux de positivité des demandes de confirmation biologique et sérotypes circulants

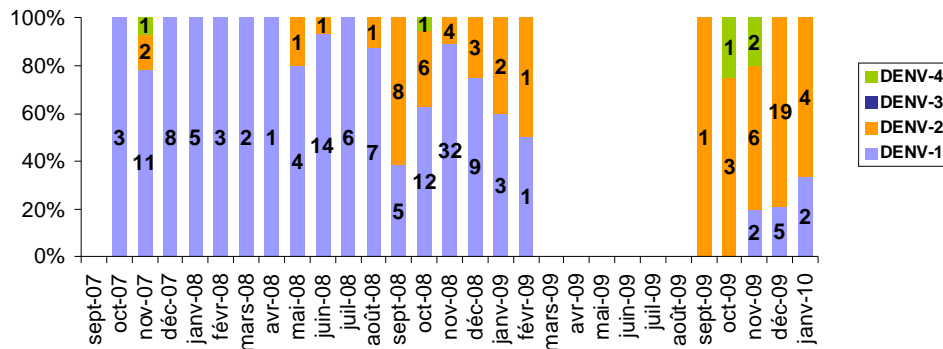
Le taux de positivité des prélèvements réalisés reste relativement élevé en semaine 2010-05 (42%), avec 11 prélèvements positifs sur 26.

Depuis le début du mois d'octobre 2009, trois sérotypes distincts ont circulé sur l'île : le DENV-1, le DENV-2 et le DENV-4.

Le DENV-2, qui circulait déjà au cours de la saison précédente, reste très largement majoritaire (74% des prélèvements sur les 5 derniers mois). Le DENV-1 (majoritaire en 2008-09) continue également à circuler ; en revanche, le DENV-4 n'a plus été identifié depuis le début de l'épidémie (Figure 3).

| Figure 3 |

Répartition mensuelle des sérotypes circulants du virus de la dengue, Saint-Martin, septembre 2007 à février 2010 / Monthly distribution of dengue circulating serotypes, Saint-Martin, Sept 2007 – February 2010



Cas hospitalisés

Depuis le début de l'épidémie (semaine 2009-49), neuf cas confirmés de dengue ont été hospitalisés, dont plus de la moitié en janvier.

Six d'entre eux ont présenté une forme sévère de la maladie, dont une forme hémorragique survenue chez un enfant et deux formes hémorragiques incomplètes.

Répartition spatiale

Les cas confirmés au cours des deux dernières semaines montrent toujours une répartition sur l'ensemble de l'île, même si Concor dia, Cul-de-sac, Mont Vernon et la Baie Orientale restent des secteurs particulièrement touchés.

Analyse de la situation

Malgré une diminution du nombre de cas biologiquement confirmés au cours de la semaine dernière (2010-05), l'ensemble des indicateurs surveillés montre que la situation épidémiologique correspond toujours à la phase 3 du Psage** des Îles du Nord : « Phase épidémique ».

** Psage = programme de surveillance, d'alerte et de gestion des épidémies

* Echelle de risque épidémique : ■ Cas sporadiques et/ou foyer(s) isolé(s) sans lien épidémiologique entre eux ■ Foyer(s) à potentiel évolutif ou foyers multiples avec lien(s) épidémiologique(s) entre eux et/ou recrudescence saisonnière des cas avec ou franchissement des niveaux maximums attendus ■ Epidémie confirmée ■ Retour à la normale

Remerciements à nos partenaires

Cellule de Veille Sanitaire de la DSDS (Michèle Agnès, Sylvie Boâ, Frédérique de Saint-Alary, Laurent Ginhoux), Service de démoustication, réseau de médecins généralistes sentinelles, services hospitaliers (urgences, laboratoires, services d'hospitalisation), LABM, EFS, CNR-Institut Pasteur de Guyane, ARH Guadeloupe.



DIRECTION DE LA SANTÉ ET DU DÉVELOPPEMENT SOCIAL DE GUADELOUPE



Prochaine diffusion du point épidémiologique prévue semaine 2010-08