



Surveillance de la dengue

| SAINT-BARTHELEMY | Le point épidémiologique - N° 7 / Semaine 2010-07

Surveillance des cas cliniquement évocateurs de dengue

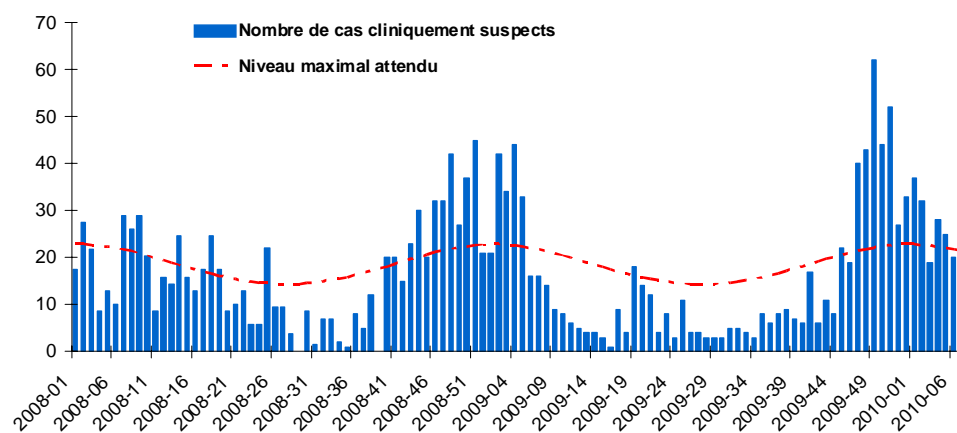
Après avoir fluctué pendant 4 semaines consécutives autour de valeurs proches du seuil épidémique, le nombre de cas cliniquement évocateurs de dengue* vus en médecine de ville a brusquement diminué de moitié au cours de la semaine dernière (2010-07) (Figure 1).

Pour la première fois depuis début novembre, ce nombre est largement en deçà du seuil épidémique, avec seulement 10 cas estimés sur l'île.

*Le nombre de cas cliniquement évocateurs de dengue est une estimation, pour l'ensemble de la population de l'île, du nombre de personnes ayant consulté un médecin généraliste pour un syndrome clinique évocateur de dengue. Cette estimation est réalisée à partir des données recueillies auprès du réseau des médecins sentinelles.

| Figure 1 |

Nombre hebdomadaire estimé de cas cliniquement évocateurs de dengue vus par les médecins généralistes, Saint-Barthélemy, janvier 2008 à février 2010 / *Estimated weekly number of dengue-like syndromes diagnosed in GP clinics, Saint-Barthélemy, January 2008 - February 2010.*



Source : Médecins sentinelles

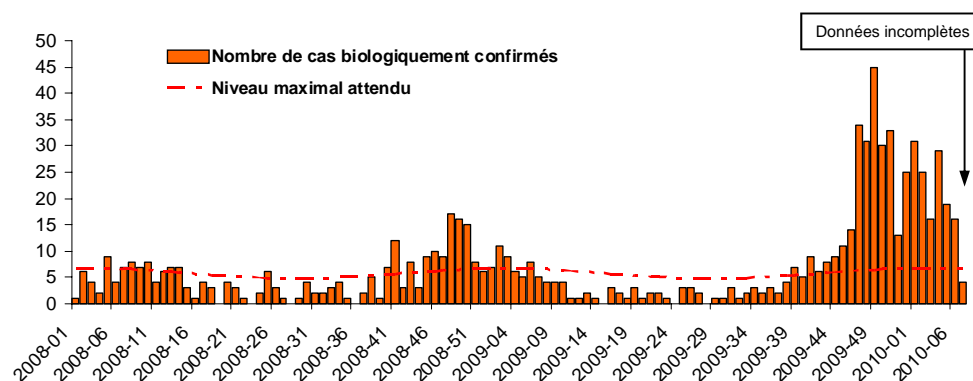
Surveillance des cas biologiquement confirmés

Le nombre de cas biologiquement confirmés suit une dynamique similaire : il a fortement diminué au cours de la semaine dernière (2010-07), passant en dessous du niveau maximal attendu (Figure 2).

Ainsi, seulement 4 cas ont été biologiquement confirmés (données à consolider), contre plus de 25 cas hebdomadaires en moyenne depuis le début de l'épidémie.

| Figure 2 |

Nombre hebdomadaire de cas biologiquement confirmés, Saint-Barthélemy, janvier 2008 à février 2010 / *Weekly number of biologically-confirmed cases of dengue fever, Saint-Barthélemy, January 2008 - February 2010.*



Source : Réseau de laboratoires d'analyses de biologie médicale

Quelques chiffres à retenir

Saison 2009-2010

Depuis le début de l'épidémie (semaine 2009-47) :

- **470** cas cliniquement évocateurs de dengue
- **360** cas de dengue biologiquement confirmés
- **2** sérotypes identifiés : DENV-1 (fortement majoritaire) et DENV-2

Saison 2008-2009

820 cas cliniquement évocateurs estimés

Situation dans les DFA

- En Guyane : la situation correspond à la phase 4 du Psage : épidémie avérée
- En Martinique : la situation correspond à la phase 2-niveau 2 du Psage : circulation active du virus
- En Guadeloupe continentale : la situation correspond à la phase 4 du Psage : épidémie confirmée
- A Saint Martin : la situation correspond à la phase 3 du Psage : phase épidémique.

Directeur de la publication

Dr Françoise Weber, directrice générale de l'InVS

Rédacteur en chef

Dr Philippe Quénel, coordonnateur scientifique de la Cire AG

Maquettiste

Claudine Suivant

Comité de rédaction

Dr Sylvie Cassadou
Dr Jean-Loup Chappert
Sophie Larrieu
Dr Philippe Quénel

Diffusion

Cire Antilles Guyane
Centre d'Affaires AGORA
Pointe des Grives. B.P. 658.
97261 Fort-de-France
Tél. : 596 (0)596 39 43 54
Fax : 596 (0)596 39 44 14
<http://www.invs.sante.fr>
<http://www.guadeloupe.sante.gouv.fr>

Taux de positivité des demandes de confirmation biologique et sérotypes circulants

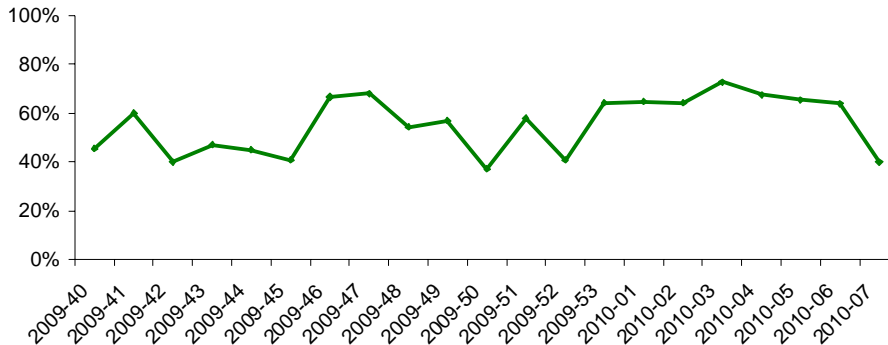
Au cours de la semaine 2010-07, le taux de positivité est en diminution notable par rapport aux semaines précédentes, même s'il reste relativement élevé (40% contre environ 60% les 7 semaines précédentes) (Figure 3).

Le virus DENV-1 est très largement majoritaire puisqu'il représente 98 % des virus isolés depuis le début de l'épidémie. Il s'agissait également du virus majoritaire au cours des deux saisons précédentes.

Le virus DENV-2 a également été identifié à trois reprises au cours des mois de novembre et décembre, mais ne semble plus circuler depuis.

| Figure 3 |

Répartition mensuelle des sérotypes circulants du virus de la dengue, St-Barthélemy, sept 2007 à février 2010 / Monthly distribution of dengue circulating serotypes, St-Barthélemy, Sept 2007 – Feb 2010



Cas hospitalisés

Depuis le début de l'épidémie, 5 cas confirmés de dengue ont été hospitalisés. Trois de ces patients ont présenté une forme sévère de la maladie dont deux formes hémorragiques incomplètes (une chez un enfant).

Aucun nouveau cas n'a été hospitalisé au cours du mois de février.

Répartition spatiale

Au cours des ces deux dernières semaines, des cas de dengue ont été confirmés dans plusieurs secteurs de l'île, traduisant une circulation toujours généralisée du virus. Aucun secteur ne semble plus touché que les autres.

Analyse de la situation

*

Une nette décroissance de l'épidémie a été observée au cours de la semaine dernière (2010-07).

L'ensemble des indicateurs de surveillance amorcent un retour progressif vers une situation normale.

** Psage = programme de surveillance, d'alerte et de gestion des épidémies

* Echelle de risque épidémique : ■ Cas sporadiques et/ou foyer(s) isolé(s) sans lien épidémiologique entre eux ■ Foyer(s) à potentiel évolutif ou foyers multiples avec lien(s) épidémiologique(s) entre eux et/ou recrudescence saisonnière des cas avec ou franchissement des niveaux maximums attendus ■ Epidémie confirmée ■ Retour à la normale

Remerciements à nos partenaires

Cellule de Veille Sanitaire de la DSDS, Service de démolition, réseau de médecins généralistes sentinelles, services hospitaliers (urgences, laboratoires, services d'hospitalisation), LABM, EFS, CNR-Institut Pasteur de Guyane, ARH Guadeloupe.

