

Surveillance de la dengue

| SAINT-BARTHELEMY | Le point épidémiologique - N° 2 / Semaine 2010-01

Surveillance des cas cliniquement évocateurs de dengue

Après avoir atteint des valeurs très élevées entre mi-novembre et mi-décembre, le nombre de cas cliniquement évocateurs de dengue* a brusquement diminué en semaine 2009-52 sans toutefois repasser en dessous du seuil épidémique.

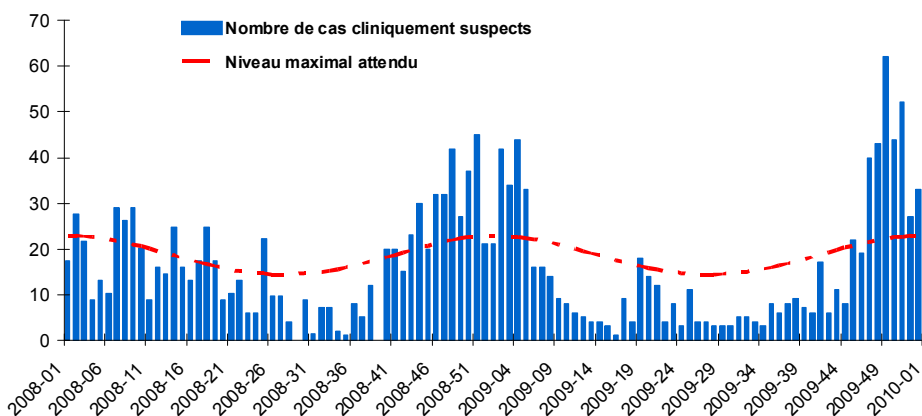
Depuis, on assiste à une nouvelle augmentation progressive de ce nombre, avec une quarantaine de cas estimés au cours de la première semaine de janvier.

Le nombre de cas évocateurs est donc largement au-dessus du seuil épidémique depuis deux mois. On estime qu'au cours de cette période, 340 cas évocateurs de dengue ont été vus par les médecins généralistes de l'île, soit en moyenne plus de 40 par semaine.

*Le nombre de cas cliniquement évocateurs de dengue est une estimation, pour l'ensemble de la population de l'île, du nombre de personnes ayant consulté un médecin généraliste pour un syndrome clinique évocateur de dengue. Cette estimation est réalisée à partir des données recueillies auprès du réseau des médecins sentinelles.

| Figure 1 |

Nombre hebdomadaire estimé de cas cliniquement évocateurs de dengue vus par les médecins généralistes, Saint-Barthélemy, janvier 2008 à janvier 2010 / *Estimated weekly number of dengue-like syndromes diagnosed in GP clinics, Saint-Barthélemy, January 2008 - January 2010.*



Source : Médecins sentinelles

Surveillance des cas biologiquement confirmés

Le nombre de cas biologiquement confirmés de dengue suit une dynamique comparable à celle des cas évocateurs.

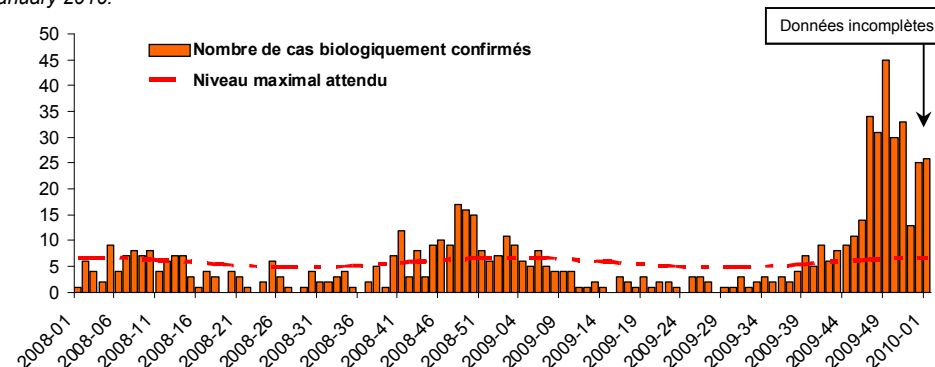
Après une forte diminution en semaine 2009-52, on a observé une nouvelle augmentation du nombre de cas confirmés durant la dernière semaine de décembre (2009-53), puis un nombre tout aussi élevé de confirmations

biologiques au cours de la semaine dernière (2010-01).

Depuis la troisième semaine de novembre (2009-47), 239 cas biologiquement confirmés ont été enregistrés, et le nombre de cas hebdomadaire dépasse très largement le seuil épidémique.

| Figure 2 |

Nombre hebdomadaire de cas biologiquement confirmés, Saint-Barthélemy, janvier 2008 à janvier 2010 / *Weekly number of biologically-confirmed cases of dengue fever, Saint-Barthélemy, January 2008 - January 2010.*



Source : Réseau de laboratoires d'analyses de biologie médicale

Quelques chiffres à retenir

Saison 2009-2010

Depuis le début de la saison (première semaine de mai, S2009-19) :

- **570** cas cliniquement évocateurs de dengue
- **348** cas de dengue biologiquement confirmés
- **2** sérotypes identifiés : DENV-1 (fortement majoritaire) et DENV-2

Saison 2008-2009

820 cas cliniquement évocateurs estimés

Situation dans les DFA

- En Guyane : la situation correspond à la phase 2 du Psage : foyers épidémiques isolés
- En Martinique : la situation correspond à la phase 2-niveau 1 du Psage : foyers isolés.
- En Guadeloupe continentale : la situation correspond à la phase 3 du Psage : risque épidémique
- A Saint Martin : la situation correspond à la phase 3 du Psage : phase épidémique.

Directeur de la publication

Dr Françoise Weber, directrice générale de l'InVS

Rédacteur en chef

Dr Philippe Quénéel, coordonnateur scientifique de la Cire AG

Maquettiste

Claudine Suivant

Comité de rédaction

Dr Sylvie Cassadou
Dr Jean-Loup Chappert
Sophie Larrieu
Dr Philippe Quénéel

Diffusion

Cire Antilles Guyane
Centre d'Affaires AGORA
Pointe des Grives. B.P. 658.
97261 Fort-de-France
Tél. : 596 (0)596 39 43 54
Fax : 596 (0)596 39 44 14
<http://www.invs.sante.fr>
<http://www.guadeloupe.sante.gouv.fr>

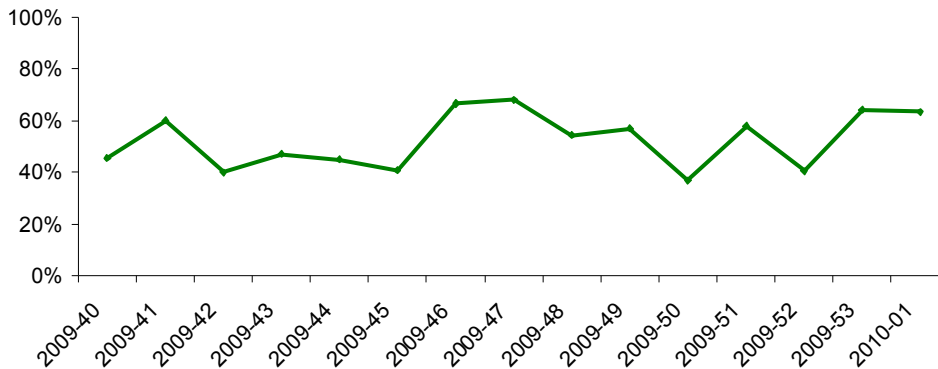
Taux de positivité des demandes de confirmation biologique et sérotypes circulants

Tout comme la semaine précédente, le taux de positivité est très élevé en semaine 2010-01 puisque sur les 41 prélèvements analysés, 26 se sont révélés positifs (66%). Ce taux est donc, pour la deuxième semaine consécutive aussi élevé que durant la phase ascendante de l'épidémie.

Depuis mi-novembre (semaine 2009-47), le virus DEN-1 est très largement majoritaire puisqu'il représente 95 % des virus isolés (73 sur 77 prélèvements analysés). Le virus DEN-2 a également été identifié, mais seulement à quatre reprises.

| Figure 3 |

Taux de positivité des demandes de confirmation biologique, Saint-Martin, octobre 2009 à janvier 2010 / Positivity rate of samples analysed for biological confirmation, Saint-Barthélemy, October 2009 - January 2010.



Cas hospitalisés

Depuis début décembre, aucun nouveau cas confirmé de dengue n'a été hospitalisé durant plus de 24h. Le nombre de cas biologiquement confirmés hospitalisés est donc constant depuis le mois d'octobre, avec deux hospitalisations survenues chaque mois.

Répartition spatiale

La répartition géographique des cas biologiquement confirmés montre leur présence sur tous les secteurs de l'île, traduisant une circulation toujours aussi généralisée du virus.

Analyse de la situation

A Saint-Barthélemy, l'épidémie se poursuit.

La circulation virale est toujours importante et généralisée sur l'île.

Le nombre de cas hospitalisés reste très faible.

La situation épidémiologique correspond toujours à la phase 3 du Psage des Îles du Nord : « Phase épidémique ».**

** Psage = programme de surveillance, d'alerte et de gestion des épidémies

* Echelle de risque épidémique : ■ Cas sporadiques et/ou foyer(s) isolé(s) sans lien épidémiologique entre eux ■ Foyer(s) à potentiel évolutif ou foyers multiples avec lien(s) épidémiologique(s) entre eux et/ou recrudescence saisonnière des cas avec ou franchissement des niveaux maximums attendus ■ Epidémie confirmée ■ Retour à la normale

Remerciements à nos partenaires

Cellule de Veille Sanitaire de la DSDS, Service de démolition, réseau de médecins généralistes sentinelles, services hospitaliers (urgences, laboratoires, services d'hospitalisation), LABM, EFS, CNR-Institut Pasteur de Guyane, ARH Guadeloupe.

