

Surveillance de la dengue

| SAINT-BARTHELEMY | Le point épidémiologique - N° 6 / Semaine 2010-05

Surveillance des cas cliniquement évocateurs de dengue

Le nombre de cas évocateurs de dengue* vus en médecine de ville au cours de la semaine dernière (2010-05) est comparable à celui de la semaine précédente, avec une trentaine de cas estimés.

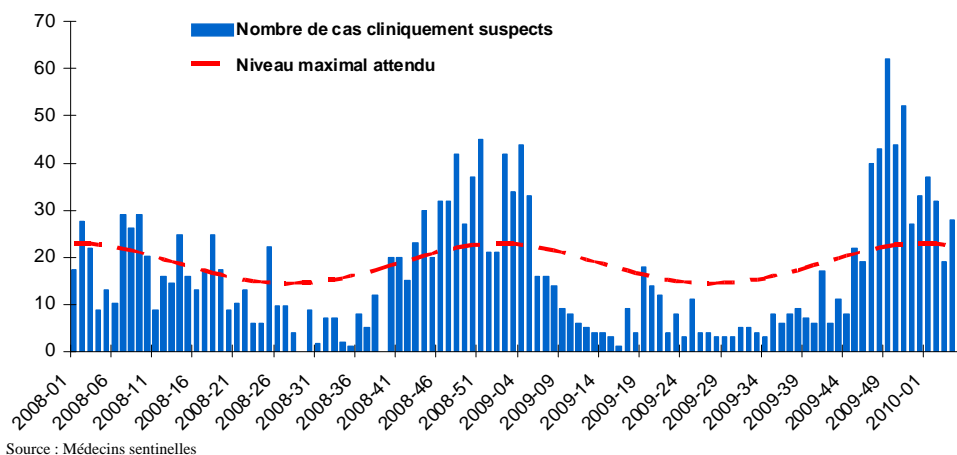
Il se maintient donc au dessus du seuil épidémiologique, mais à un niveau nettement plus faible qu'au début de l'épidémie (Figure 1).

Depuis le début de l'épidémie (semaine 2009-47, soit mi-novembre), environ 440 patients (cas évocateurs) ont ainsi consulté un médecin généraliste pour un syndrome cliniquement évocateur de dengue.

*Le nombre de cas cliniquement évocateurs de dengue est une estimation, pour l'ensemble de la population de l'île, du nombre de personnes ayant consulté un médecin généraliste pour un syndrome clinique évocateur de dengue. Cette estimation est réalisée à partir des données recueillies auprès du réseau des médecins sentinelles.

| Figure 1 |

Nombre hebdomadaire estimé de cas cliniquement évocateurs de dengue vus par les médecins généralistes, Saint-Barthélemy, janvier 2008 à février 2010 / *Estimated weekly number of dengue-like syndromes diagnosed in GP clinics, Saint-Barthélemy, January 2008 - February 2010.*



Source : Médecins sentinelles

Surveillance des cas biologiquement confirmés

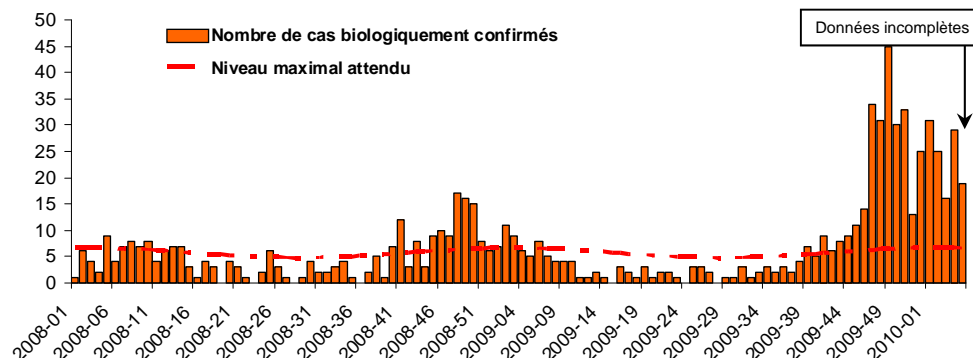
Tout comme le nombre de cas évocateurs, le nombre de cas biologiquement confirmés se maintient à un niveau inférieur à celui observé en début d'épidémie, mais supérieur aux valeurs maximales attendues pour la période (Figure 2).

Ainsi, 19 cas ont été biologiquement confirmés au cours de la semaine dernière (2010-05).

Depuis le début de l'épidémie (semaine 2009-47), ce nombre s'élève à 340.

| Figure 2 |

Nombre hebdomadaire de cas biologiquement confirmés, Saint-Barthélemy, janvier 2008 à février 2010 / *Weekly number of biologically-confirmed cases of dengue fever, Saint-Barthélemy, January 2008 - February 2010.*



Source : Réseau de laboratoires d'analyses de biologie médicale

Quelques chiffres à retenir

Saison 2009-2010

Depuis le début de l'épidémie (semaine 2009-47) :

- **440** cas cliniquement évocateurs de dengue
- **340** cas de dengue biologiquement confirmés
- **2** sérotypes identifiés : DENV-1 (fortement majoritaire) et DENV-2

Saison 2008-2009

820 cas cliniquement évocateurs estimés

Situation dans les DFA

- En Guyane : la situation correspond à la phase 4 du Psage : épidémie avérée
- En Martinique : la situation correspond à la phase 2-niveau 1 du Psage : foyers isolés
- En Guadeloupe continentale : la situation correspond à la phase 4 du Psage : épidémie confirmée
- A Saint Martin : la situation correspond à la phase 3 du Psage : phase épidémique.

Directeur de la publication

Dr Françoise Weber, directrice générale de l'InVS

Rédacteur en chef

Dr Philippe Quénéel, coordonnateur scientifique de la Cire AG

Maquettiste

Claudine Suivant

Comité de rédaction

Dr Sylvie Cassadou
Dr Jean-Loup Chappert
Sophie Larrieu
Dr Philippe Quénéel

Diffusion

Cire Antilles Guyane
Centre d'Affaires AGORA
Pointe des Grives. B.P. 658.
97261 Fort-de-France
Tél. : 596 (0)596 39 43 54
Fax : 596 (0)596 39 44 14
<http://www.invs.sante.fr>
<http://www.guadeloupe.sante.gouv.fr>

Taux de positivité des demandes de confirmation biologique et sérotypes circulants

Au cours de la semaine 2010-05, le taux de positivité reste très élevé (65%) et comparable à celui observé durant la phase ascendante de l'épidémie.

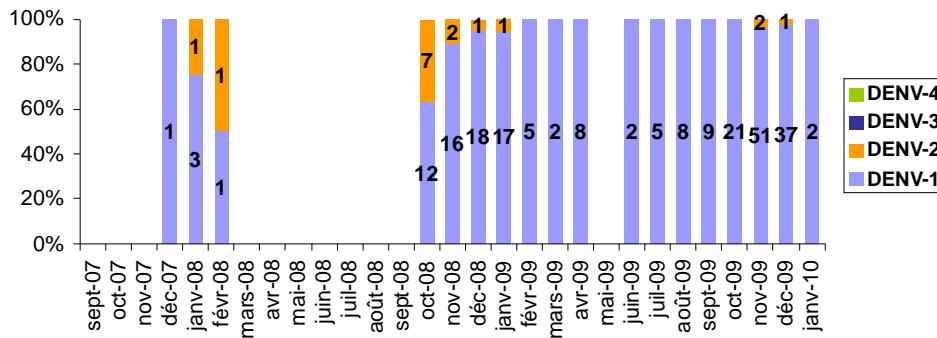
Le virus DENV-1 est très largement majoritaire puisqu'il représente 95 % des virus isolés depuis le début de l'épidémie (Figure 3).

Il s'agissait également du virus majoritaire au cours des deux saisons précédentes.

Le virus DENV-2 a également été identifié, mais seulement à trois reprises au cours des mois de novembre et décembre.

| Figure 3 |

Répartition mensuelle des sérotypes circulants du virus de la dengue, St-Barthélemy, sept 2007 à février 2010 / Monthly distribution of dengue circulating serotypes, St-Barthélemy, Sept 2007 – Feb 2010



Cas hospitalisés

Depuis le début de l'épidémie, 5 cas confirmés de dengue ont été hospitalisés (2 en novembre et décembre, et 1 en janvier). Trois de ces patients ont présenté une forme sévère de la maladie dont deux formes hémorragiques incomplètes (une chez un enfant).

Répartition spatiale

La répartition géographique des cas confirmés récemment montre une répartition dans plusieurs secteurs de l'île, traduisant une circulation toujours généralisée du virus.

Analyse de la situation

* Echelle de risque épidémique : ■ Cas sporadiques et/ou foyer(s) isolé(s) sans lien épidémiologique entre eux ■ Foyer(s) à potentiel évolutif ou foyers multiples avec lien(s) épidémiologique(s) entre eux et/ou recrudescence saisonnière des cas avec ou franchissement des niveaux maximums attendus ■ Epidémie confirmée ■ Retour à la normale

Bien que la circulation du virus semble moins intense qu'en début d'épidémie, l'ensemble des indicateurs montre qu'elle est toujours active et généralisée sur l'île.

La situation épidémiologique correspond toujours à la phase 3 du Psage** des Îles du Nord : « Phase épidémique ».

** Psage = programme de surveillance, d'alerte et de gestion des épidémies

Remerciements à nos partenaires

Cellule de Veille Sanitaire de la DSDS, Service de démontstration, réseau de médecins généralistes sentinelles, services hospitaliers (urgences, laboratoires, services d'hospitalisation), LABM, EFS, CNR-Institut Pasteur de Guyane, ARH Guadeloupe.



Prochaine diffusion du point épidémiologique prévue semaine 2010-08