

Surveillance de la dengue

Juin - Juillet 2012

| MARTINIQUE |

Le point épidémiologique — N° 04 / 2012

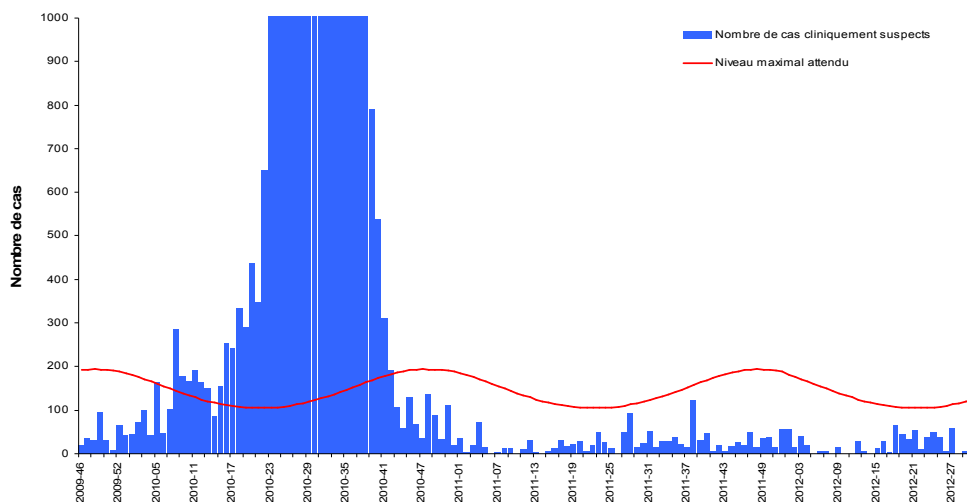
Surveillance des cas cliniquement évocateurs de dengue par les médecins sentinelles

Entre juin et juillet 2012, le nombre de cas cliniquement évocateurs de dengue vus en médecine de ville est resté faible. Cependant, une augmentation de ce nombre observée au mois de mai s'est confirmée pendant les mois

de juin et juillet bien que restant en deçà des valeurs maximales attendues pour la saison. Ce nombre est estimé à 131 en juin et 109 en juillet (Figure 1).

| Figure 1 |

Nombre hebdomadaire des cas cliniquement évocateurs de dengue, Martinique, novembre 2009 à juillet 2012.
Weekly number of dengue-like syndromes diagnosed in GP clinics, Martinique, November 2009 - July 2012



Source : réseau de médecins généralistes sentinelles

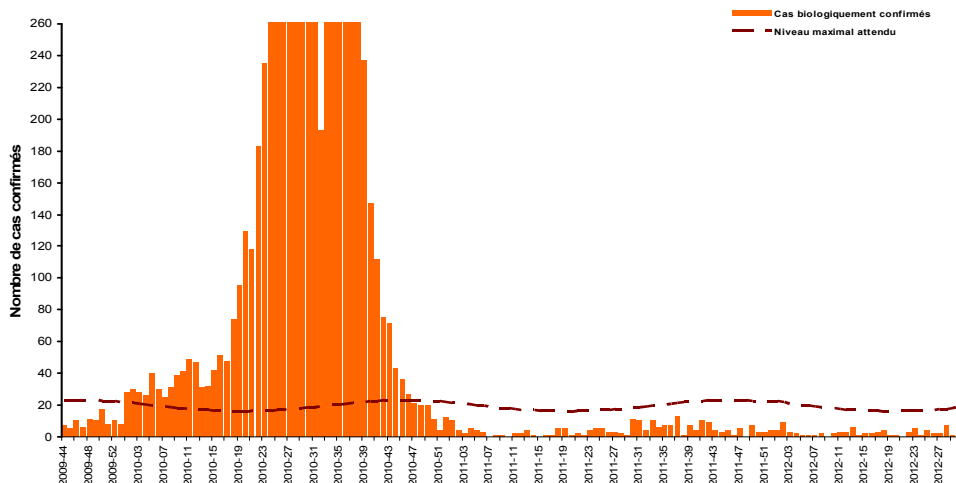
Surveillance des cas biologiquement confirmés et taux de positivité

Le nombre hebdomadaire de cas de dengue biologiquement confirmés est resté faible pendant les mois de juin et juillet, fluctuant entre 1 et 7, bien en deçà du seuil épidémique (Figure 2). Aucune évolution significative du

taux de positivité n'a été enregistrée pendant cette période, signe de l'absence de foyer de dengue dans le département durant les deux derniers mois (Figure 3).

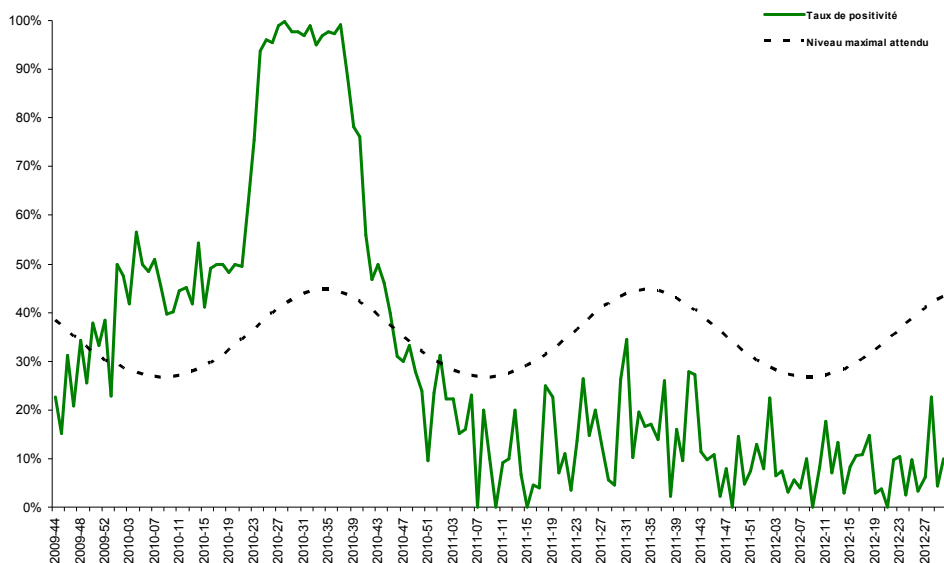
| Figure 2 |

Nombre hebdomadaire des cas biologiquement confirmés de dengue, Martinique, novembre 2009 à juillet 2012 / Weekly number of biologically-confirmed cases of dengue fever, Martinique, November 2009 - July 2012



| Figure 3 |

Taux de positivité des demandes de confirmation biologique, Martinique, novembre 2009 à juillet 2012 / Positivity rate of samples analysed for biological confirmation, Martinique, November 2009– July 2012



Surveillance des cas hospitalisés et des décès

Entre début juin et fin juillet, 6 cas biologiquement confirmés (4 adultes et 2 enfants de moins de 15 ans), ont été hospitalisés. Cinq cas ont été classés en dengue commune, le dernier est en cours de classification. Aucun décès n'a été recensé.

Répartition spatiale des cas biologiquement confirmés

Les cas de dengue biologiquement confirmés identifiés durant les deux derniers mois, se sont répartis sur 9 communes du département : Anse d'Arlet, Case Pilote, Fort-de-France, Lamentin, Robert, St Esprit, St Joseph, Ste Luce et Schoelcher.

Analyse de la situation

Durant les mois de juin et juillet 2012, malgré une légère augmentation, les nombres de cas cliniques et de cas biologiquement confirmés restent faibles. Les valeurs enregistrées restent en deçà des valeurs maximales attendues pour la saison.

La situation épidémiologique de la dengue en Martinique correspond à la Phase 1 du PSAGE dengue : Cas sporadiques

**** PSAGE : programme de surveillance, d'alerte et de gestion des épidémies (de dengue)**

* Échelle de risque épidémique : ■ Cas sporadiques ■ Foyers isolés ou foyers sans lien(s) épidémiologique(s) ■ Foyers à potentiel évolutif ou foyers multiples avec lien(s) épidémiologique(s) entre eux ■ Franchissement du niveau maximum attendu par les cas cliniquement évocateurs ■ Épidémie confirmée (niveau 1) ou épidémie avec fréquence élevée de formes sévères (niveau 2) ■ Retour à la normale

Remerciements à nos partenaires

au service départemental de démolition, au réseau de médecins généralistes sentinelles, à SOS Médecins, aux services hospitaliers (urgences, laboratoires, services d'hospitalisation), au CNR de l'Institut Pasteur de Guyane, aux LABM, à l'EFS ainsi qu'à l'ensemble des professionnels de santé qui participent à la surveillance épidémiologique.



Le point épidémi

Quelques chiffres à retenir

Durant les deux

derniers mois (S2012-23 à S2012-30)

- **240** cas de dengue cliniquement évocateurs
- **24** cas de dengue biologiquement confirmés

Situation dans les DFA

- **En Guyane : Foyers épidémiques**
- **En Guadeloupe continentale : Cas sporadiques**
- **A Saint-Martin : Cas sporadiques**
- **A Saint-Barthélemy : Cas sporadiques**

Directeur de la publication

Dr Françoise Weber,
Directrice générale de l'InVS

Rédacteur en chef

Mme Martine Ledrans, Coordonnatrice scientifique de la Cire AG

Maquettiste

Claudine Suivant

Comité de rédaction

Yvette Adélaïde, Jessie Anglo, Alain Bateau, Martine Ledrans, Corinne Locattelli-Jouans, Marion Petit-Sinturel, Marie-Josée Romagne, Jacques Rosine

Diffusion

Cire Antilles Guyane
Centre d'Affaires AGORA
Pointe des Grives. B.P. 658.
97263 Fort-de-France
Tél. : 596 (0)596 39 43 54
Fax : 596 (0)596 39 44 14
<http://www.invs.sante.fr>
<http://www.ars.martinique.sante.fr>