

Surveillance mensuelle de la dengue

| MARTINIQUE |

Le point épidémiologique — N° 1 / Décembre 2009

Surveillance des cas cliniquement évocateurs de dengue

Durant le mois de décembre, la circulation du virus de la dengue est restée modérée avec un peu moins de 250 consultations estimées sur l'ensemble du département.

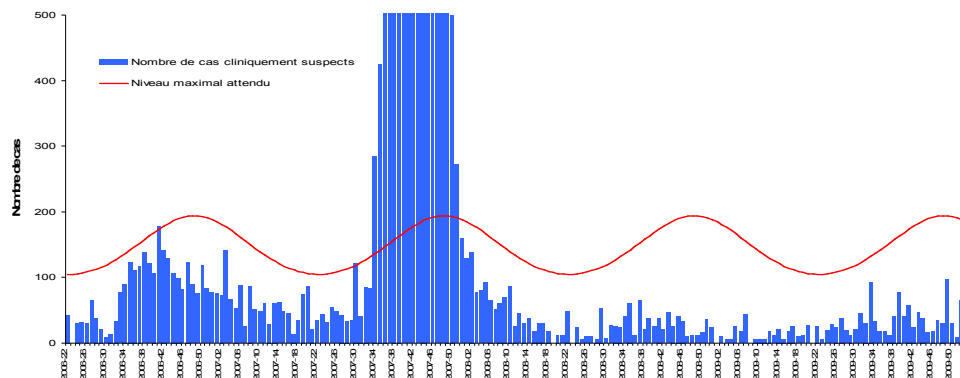
Les valeurs observées durant cette période restent en deçà des valeurs maximales attendues pour la période et comparables à celles observées au cours des deux mois précé-

dents, malgré des augmentations ponctuelles du nombre de cas estimés (Figure 1).

*Le nombre de cas cliniques est une estimation pour l'ensemble de la population martiniquaise du nombre de personnes ayant consulté un médecin généraliste pour un syndrome clinique évocateur de dengue. Cette estimation est réalisée à partir des données recueillies par le réseau des médecins sentinelles.

| Figure 1 |

Nombre hebdomadaire des cas cliniquement évocateurs de dengue, Martinique, juin 2006 à décembre 2009 / *Estimated weekly number of dengue-like syndromes diagnosed in GP clinics, Martinique, June 2006 - December 2009*



Surveillance des cas biologiquement confirmés

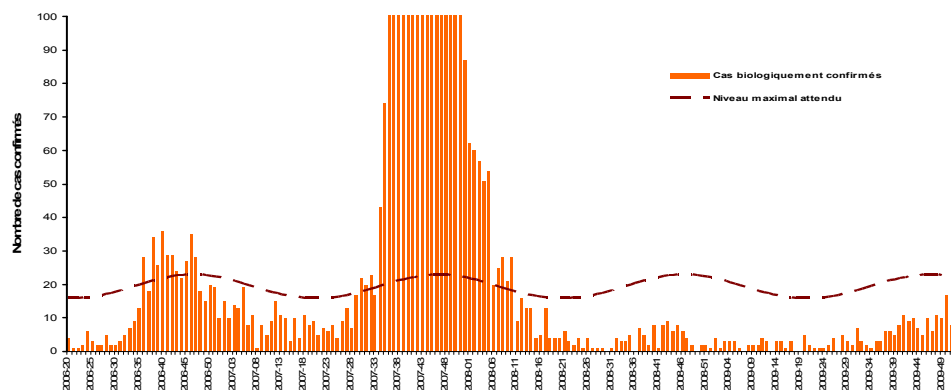
Au cours du mois de décembre, 35 cas de dengue ont été biologiquement confirmés (données provisoires) dont dix sept pour la seule semaine du 7 au 13 décembre.

Les valeurs observées restent toutefois en dessous des valeurs maximales attendues pour la période (Figure 2).

En décembre, le laboratoire de virologie du CHU de Fort de France a identifié le sérotype DEN-1 quatre fois, le sérotype DEN-2 une fois et le sérotype DEN-4 à trois reprises.

| Figure 2 |

Nombre hebdomadaire des cas biologiquement confirmés de dengue, Martinique, juin 2006 à décembre 2009 / *Weekly number of biologically-confirmed cases of dengue fever, Martinique, June 2006 - December 2009*



Source : réseau de laboratoires d'analyses de biologie médicale et laboratoires hospitaliers

Quelques chiffres à retenir

Saison 2009-2010

Depuis le début de la saison 2009-2010 (semaine 2009-17)

- **1180** cas cliniquement évocateurs de dengue
- **179** cas de dengue biologiquement confirmés

Saison 2008-2009

- Pas d'épidémie : **1085** cas cliniquement évocateurs de dengue

Situation dans les DFA

- En Guyane : la situation correspond à la phase du Psage : « foyers épidémiques isolés »
- En Guadeloupe continentale : la situation correspond à la phase du Psage « risque épidémique »
- A Saint-Martin et Saint-Barthélemy, la situation correspond à la phase du Psage « épidémie confirmée »

Directeur de la publication

Dr Françoise Weber, directrice générale de l'InVS

Rédacteur en chef

Dr Philippe Quénéel, coordonnateur scientifique de la Cire AG

Maquettiste

Claudine Suivart

Comité de rédaction

Marie Barrau
Alain Blateau
Martine Ledrans
Dr Philippe Quénéel
Jacques Rosine

Diffusion

Cire Antilles Guyane
Centre d'Affaires AGORA
Pointe des Grives. B.P. 658.
97261 Fort-de-France
Tél. : 596 (0)596 39 43 54
Fax : 596 (0)596 39 44 14
<http://www.invs.sante.fr>
<http://www.martinique.sante.gouv.fr>

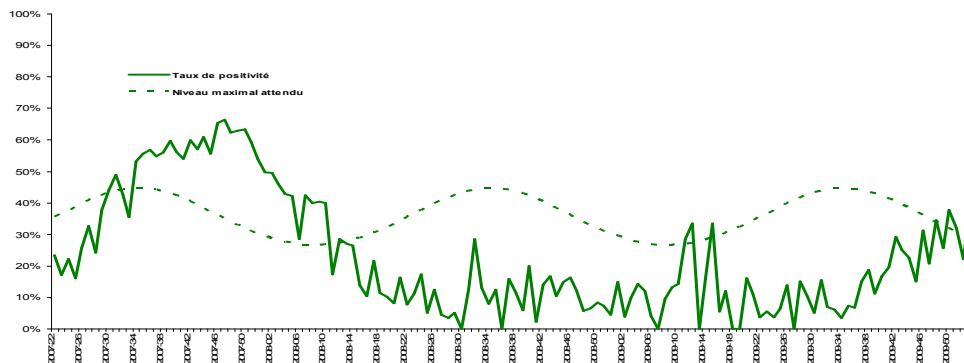
Taux de positivité des demandes de confirmation biologique

Le taux de positivité est globalement en progression depuis le mois d'octobre et a atteint en décembre des valeurs élevées, avoisinant notamment les 40% au cours de la semaine

2009-50 (du 7 au 13 décembre). Ce taux reste élevé, proche des valeurs maximales attendues pour la période.

| Figure 3 |

Taux de positivité des demandes de confirmation biologique, Martinique, juin 2007 à décembre 2009 / Positivity rate of samples analysed for biological confirmation, Martinique, June 2008- December 2009



Répartition spatiale des cas

Les cas de dengue biologiquement confirmés sont répartis dans 11 des 34 communes du département. Deux foyers localisés ont été mis en évidence dans la commune du Robert.

Les actions mises en œuvre par les agents du Service de démoustication de la Martinique ont permis de contenir ces foyers de dengue.

Analyse de la situation

* Les indicateurs de surveillance épidémiologique de la dengue restent en deçà des seuils épidémiques. Cependant on observe en décembre, une augmentation du nombre de cas biologiquement confirmés et l'apparition de foyers isolés. Ces foyers ne montrent pas à ce jour de potentiel évolutif. Il faut néanmoins rester attentif et renforcer dorénavant toutes les mesures individuelles et communautaires visant à limiter la prolifération du moustique *Aedes Aegypti*, vecteur de la dengue.

La situation épidémiologique actuelle de la dengue correspond à la phase 2, niveau 1 du PSAGE** dengue : « Foyers isolés ».

** PSAGE : programme de surveillance, d'alerte et de gestion des épidémies (de dengue)

* Echelle de risque épidémique : ■ Cas sporadiques ■ Foyers isolés ou foyers sans lien(s) épidémiologique(s) ■ Foyers à potentiel évolutif ou foyers multiples avec lien(s) épidémiologique(s) entre eux ■ Franchissement du niveau maximum attendu par les cas cliniquement évocateurs ■ Epidémie confirmée (niveau 1) ou épidémie avec fréquence élevée de formes sévères (niveau 2) ■ Retour à la normale

Remerciements à nos partenaires

la Cellule de Veille Sanitaire de la DSDS (Jessie Anglio, Maguy Davidas, Dr Françoise Galabru, Yvette Nadeau, Marie-José Romagne), au Service départemental de démoustication, au réseau de médecins généralistes sentinelles, aux services hospitaliers (urgences, laboratoires, services d'hospitalisation), au CNR de l'Institut Pasteur de Guyane, aux LABM, à l'EFS ainsi qu'à l'ensemble des professionnels de santé qui participent à la surveillance épidémiologique.

