

Surveillance de la dengue

Bulletin bimensuel : semaines 2010-29 et 2010-30

| MARTINIQUE |

Le point épidémiologique — N°16 / 2010

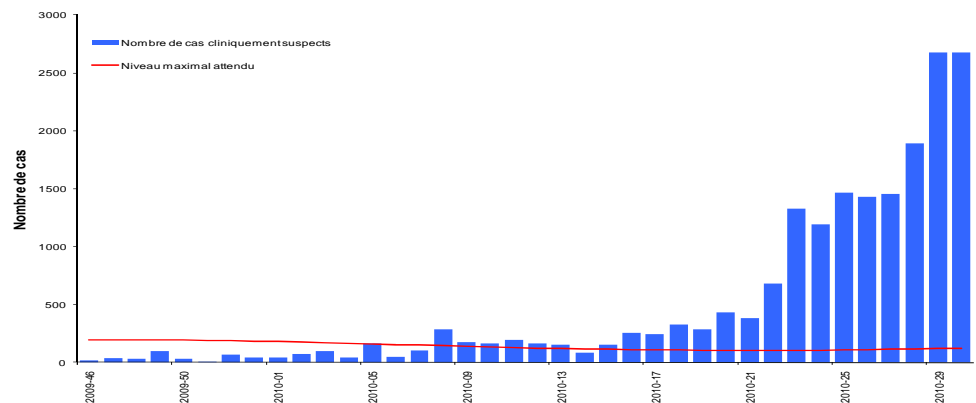
Surveillance des cas cliniquement évocateurs de dengue par les médecins sentinelles

Entre le 19 juillet et le 1^{er} août 2010, le nombre de patients ayant présenté un tableau clinique évocateur de dengue et ayant consulté un médecin de ville est estimé à 2600 par semaine (Figure 1).

Ce nombre qui avait déjà augmenté mi-juillet (1900 cas en semaine 28) après un plateau de 5 semaines, augmente donc de nouveau en semaine 29, dépassant à présent les niveaux atteints en 2001 (Figure 3).

| Figure 1 |

Nombre hebdomadaire des cas cliniquement évocateurs de dengue, Martinique, novembre 2009 à juillet 2010. Weekly number of dengue-like syndromes diagnosed in GP clinics, Martinique, November 2009 - July 2010



Source : réseau de médecins généralistes sentinelles

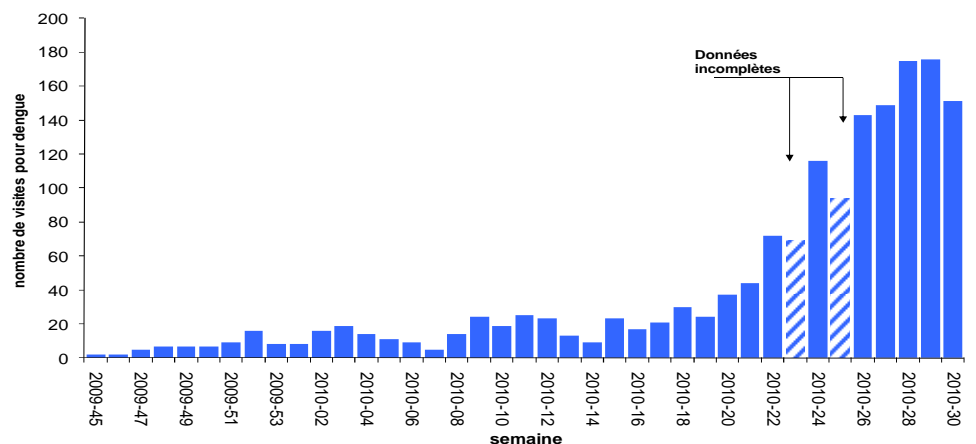
Surveillance des cas cliniquement évocateurs de dengue par SOS médecins

Le nombre de visites médicales à domicile pour dengue réalisées par SOS-médecins est resté stable depuis 5 semaines, avec 151

visites réalisées au cours de la semaine 30 (Figure 2).

| Figure 2 |

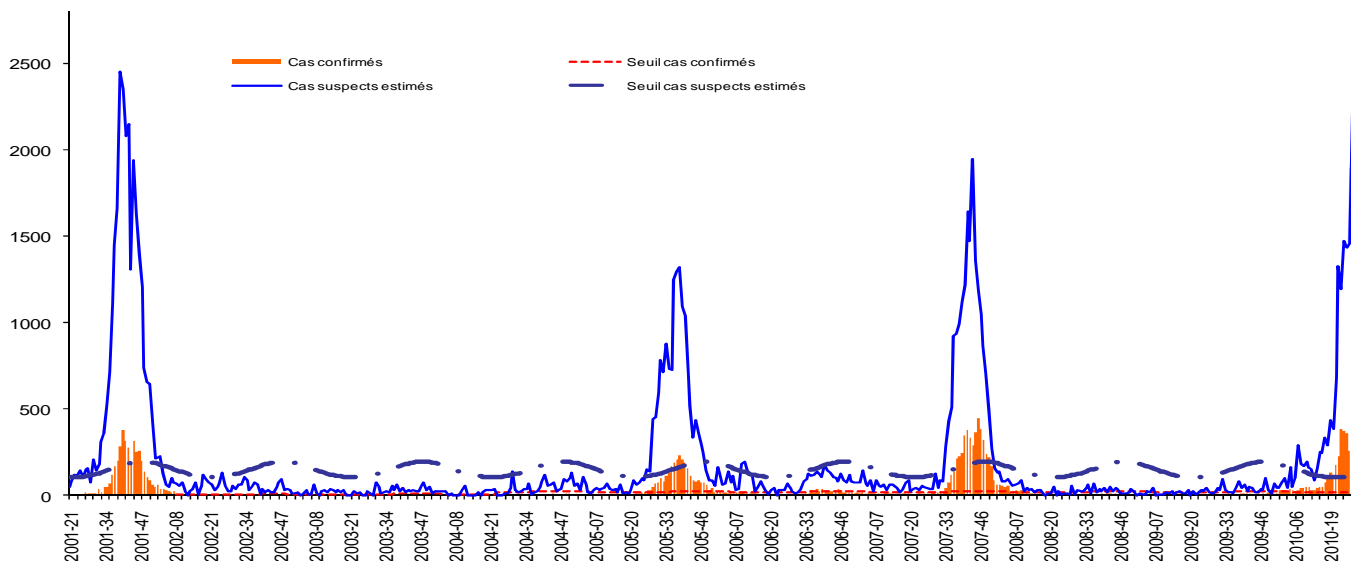
Nombre hebdomadaire de visites médicales pour dengue réalisées par SOS Médecins, Martinique, novembre 2009 à juillet 2010 / Estimated weekly number of dengue-like syndromes diagnosed by SOS Médecins, Martinique, November 2009 - July 2010



Historique des données de surveillance épidémiologique

| Figure 3 |

Courbes et seuils épidémiques des cas hebdomadaires de dengue cliniquement suspects et biologiquement confirmés, Martinique 2001- 2010.
Weekly number of clinical and biologically-confirmed cases of dengue fever, Martinique, May 2001 - July 2010



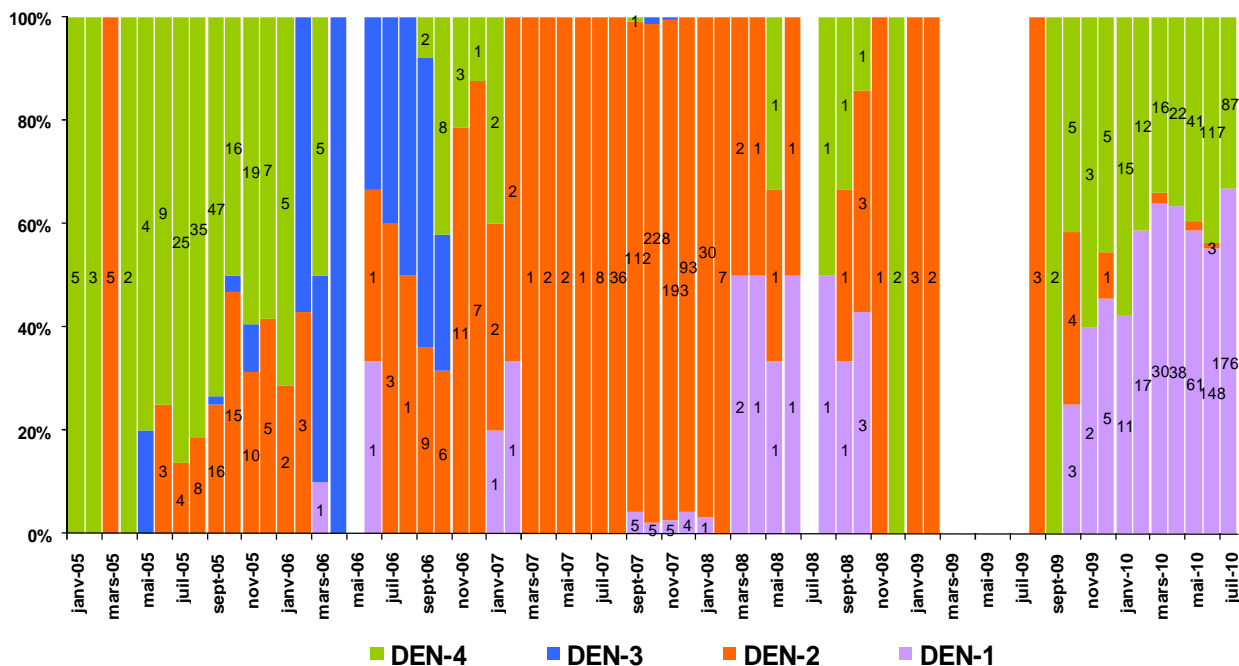
Surveillance des sérotypes

Depuis le début de l'épidémie (fin février), 742 identifications de virus ont été effectuées (Figure 4).

Le virus DENV-1 est majoritaire (61%) devant le virus DENV-4 (38%). Le virus DENV-2 a été mis en évidence à 6 reprises (1%).

| Figure 4 |

Nombre hebdomadaire des cas biologiquement confirmés de dengue, Martinique, janvier 2005 à juillet 2010.
Weekly number of biologically-confirmed cases of dengue fever, Martinique, January 2005 - July 2010



Surveillance hospitalière

Au niveau du service d'accueil des urgences adultes du CHU de Fort de France, une tendance à l'augmentation régulière du nombre hebdomadaire de consultations pour suspicion de dengue depuis la semaine 25 est observée (Figure 5).

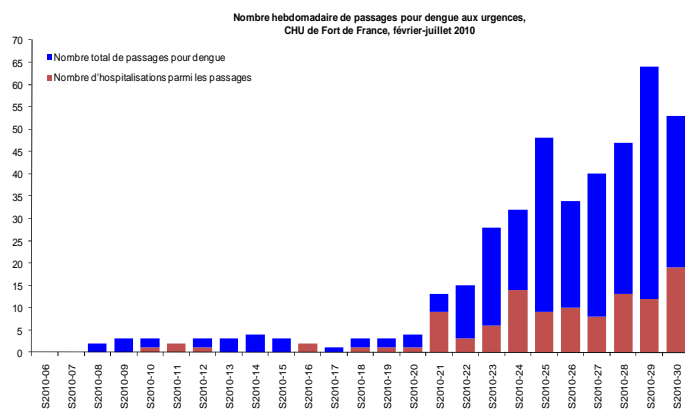
Au niveau du service d'accueil des urgences pédiatriques de la MFME (CHU de Fort de France), le nombre de consultations pour suspicion de dengue suit la même dynamique que pour les adultes (données incomplètes semaine 30) (Figure 6).

| Figure 5 |

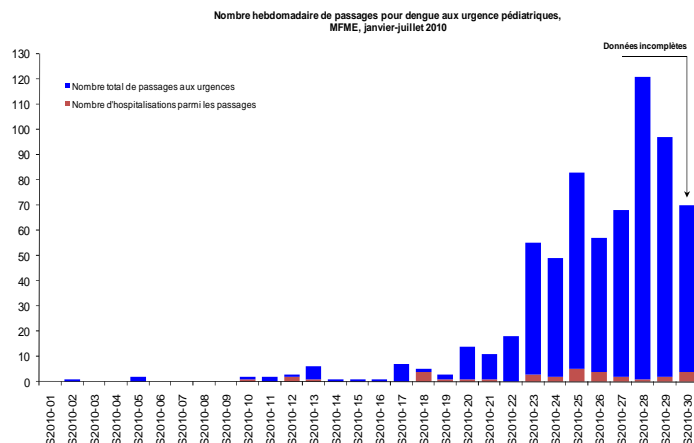
Surveillance des passages aux urgences adultes du CHU de Fort de France, février 2010 - juillet 2010. *Weekly number of consultations in the adult emergency unit of Fort de France hospital, Martinique, February 2010 - July 2010*

| Figure 6 |

Surveillance des passages aux urgences pédiatriques MFME - CHU de Fort de France, janvier 2010 - juillet 2010. *Weekly number of consultations in the pediatric emergency unit of Fort de France hospital, Martinique, January 2010 - July 2010*



Sources : Service d'accueil des urgences adultes—CI-CEC—CHU de Fort de France



Sources : Service d'accueil des urgences pédiatriques—MFME—CHU de Fort de France

Surveillance des cas hospitalisés

Le nombre mensuel de cas hospitalisés a brutalement augmenté au cours du mois de juin avec 87 hospitalisations. Il double presque au cours du mois de juillet, avec 172 hospitalisations.

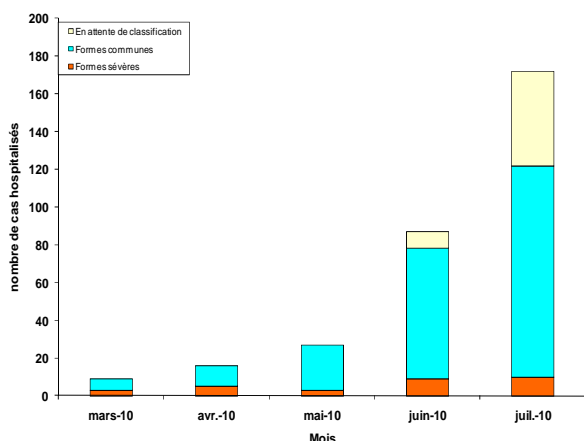
Depuis le début de l'épidémie, 9 décès ont été enregistrés chez des patients porteurs du virus de la dengue : un au mois de mai, 2 au mois de juin et 6 au mois de juillet. Trois sont liés directement à la dengue, trois indirectement et trois en cours d'expertise.

Depuis le 22 février 2010, date du début de l'épidémie, 311 patients ont été hospitalisés pour dengue biologiquement confirmée. Les formes sévères représentent 10% des cas hospitalisés depuis le début de l'épidémie (Figure 8).

Les enfants représentent 41 % des cas hospitalisés depuis le début de l'épidémie. Leur proportion était plus importante au début de l'épidémie puisqu'ils représentaient les deux tiers des cas durant les trois premiers mois et qu'il n'en représentent plus qu'un tiers depuis début juin (Figure 9).

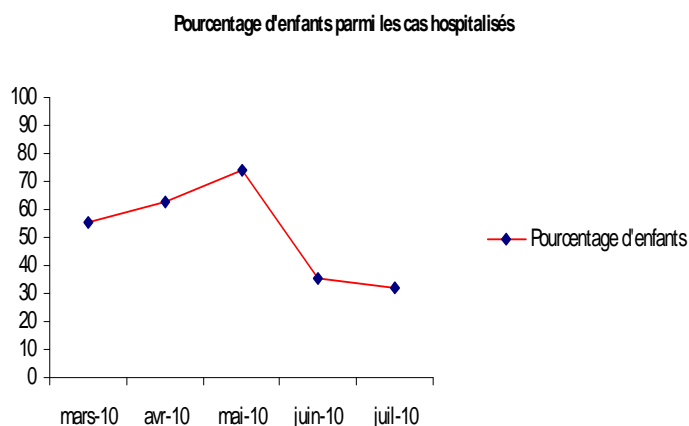
| Figure 8 |

Evolution mensuelle du nombre de cas de dengue hospitalisés biologiquement confirmés, Martinique, mars 2010 à juillet 2010. *Monthly number of biologically confirmed and hospitalized cases, Martinique, March 2010 - July 2010*



| Figure 9 |

Evolution mensuelle du pourcentage d'enfants parmi les cas hospitalisés, Martinique, mars 2010 à juillet 2010. *Monthly percentage of children among confirmed and hospitalizes cases, Martinique, March 2010 - July 2010*

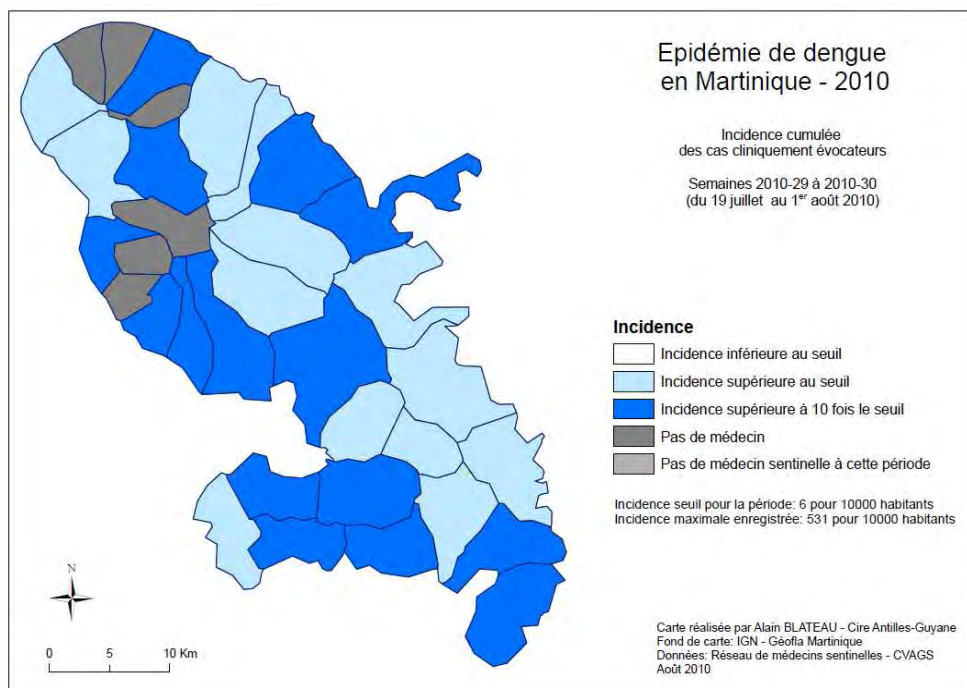


Répartition spatiale des cas cliniquement évocateurs

Les communes les plus touchées sont dans l'ordre décroissant : Carbet, Marin, Sainte Anne, Diamant, Case Pilote, Sainte Luce, Basse-Pointe et Fort de France (Figure 10). L'épidémie est toujours aussi marquée dans les communes du sud, et ce depuis le début de l'épidémie.

| Figure 10 |

Répartition géographique de l'incidence cumulée des cas cliniquement évocateurs de dengue - semaines 2010-29 à 2010-30, Martinique / Geographical distribution of cumulative incidence of dengue-like syndromes diagnosed in GP clinics- weeks 2010-27 to 2010-28, Martinique



Analyse de la situation

* La plupart des indicateurs de la surveillance poursuivent leur croissance :

- les consultations pour dengue effectuées par les médecins généralistes augmentent pour atteindre le même niveau au cours des deux dernières semaines ;
- si le nombre de consultations pour dengue de SOS médecins reste stable, celui des services d'urgences, en particulier les urgences pédiatriques est à la hausse ;
- les mois de juin et juillet ont été marqués par une forte augmentation du nombre de cas hospitalisés.

L'épidémie de dengue continue d'être très active voire de s'intensifier. La Martinique se situe en Phase 4, niveau 1 du PSAGE dengue : « **épidémie confirmée** ».

** PSAGE : programme de surveillance, d'alerte et de gestion des épidémies (de dengue)

* Echelle de risque épidémique : ■ Cas sporadiques ■ Foyers isolés ou foyers sans lien(s) épidémiologique(s) ■ Foyers à potentiel évolutif ou foyers multiples avec lien(s) épidémiologique(s) entre eux ■ Franchissement du niveau maximum attendu par les cas cliniquement évocateurs ■ Epidémie confirmée (niveau 1) ou épidémie avec fréquence élevée de formes sévères (niveau 2) ■ Retour à la normale

L'utilisation de répulsifs et de moustiquaires est actuellement fortement recommandée pour se protéger individuellement.

Remerciements à nos partenaires

au Service départemental de démoustication, au réseau de médecins généralistes sentinelles, à SOS Médecins, aux services hospitaliers (urgences, laboratoires, services d'hospitalisation), au CNR de l'Institut Pasteur de Guyane, aux LABM, à l'EFS ainsi qu'à l'ensemble des professionnels de santé qui participent à la surveillance épidémiologique.



Quelques chiffres à retenir

Depuis le début de l'épidémie (22 février 2010)

- **18 110** cas de dengue cliniquement évocateurs
- Virus circulant : **DENV-1(61%)** **DENV-4 (38%)**
- **311** patients hospitalisés
- **9** décès

Situation dans les DFA

- En Guyane : la situation tend à s'améliorer. L'épidémie touche à sa fin
- En Guadeloupe continentale : intensification de l'épidémie
- A Saint-Martin : épidémie confirmée
- A Saint-Barthélemy : phase de transmission sporadique

Directeur de la publication

Dr Françoise Weber,
Directrice générale de l'InVS

Rédacteur en chef

Dr Philippe Quénéel, Coordonnateur scientifique de la Cire AG

Maquettiste

Claudine Suivart

Comité de rédaction

Jessie Anglio, Alain Blateau, Véronique Bousser, Maguy Davidas, Martine Ledrans, Dominique Meffre, Yvette Nadeau, Philippe Quénéel, Marie-Josée Romagne, Jacques Rosine

Diffusion

Cire Antilles Guyane
Centre d'Affaires AGORA
Pointe des Grives. B.P. 658.
97261 Fort-de-France
Tél. : 596 (0)596 39 43 54
Fax : 596 (0)596 39 44 14
<http://www.invs.sante.fr>
<http://www.martinique.sante.gouv.fr>