

Surveillance de la dengue

Bulletin périodique : S2011-01 à S2011-03

| GUYANE |

Le point épidémiologique — N°02 / 2011

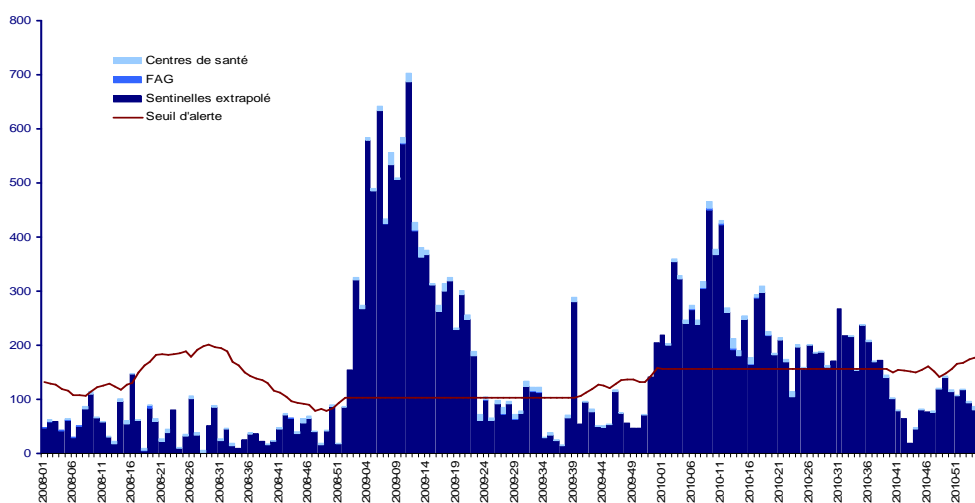
Surveillance des cas cliniquement évocateurs de dengue

Le nombre hebdomadaire estimé de cas cliniquement évocateurs de dengue diagnostiqués en médecine de ville et dans les centres délocalisés de prévention et de soins, s'est maintenu en-deçà des valeurs maximales attendues au cours des trois premières semaines de l'année (Figure 1).

Au cours de la 3^{ème} semaine de janvier (S2011-03), 132 cas cliniquement évocateurs de dengue ont été estimés pour l'ensemble du département, la moitié étant localisée sur la commune de Cayenne.

| Figure 1 |

Surveillance des cas cliniquement évocateurs de dengue, Guyane, janvier 2008 à janvier 2011 / *Estimated weekly number of dengue-like syndromes, French Guiana, January 2008—January 2011*



*Le nombre « sentinelles extrapolé » est une estimation pour l'ensemble de la population guyanaise du littoral, du nombre de personnes ayant consulté un médecin généraliste pour un syndrome clinique évocateur de dengue. Cette estimation est réalisée à partir des données recueillies par le réseau des médecins sentinelles.

Surveillance des cas biologiquement confirmés

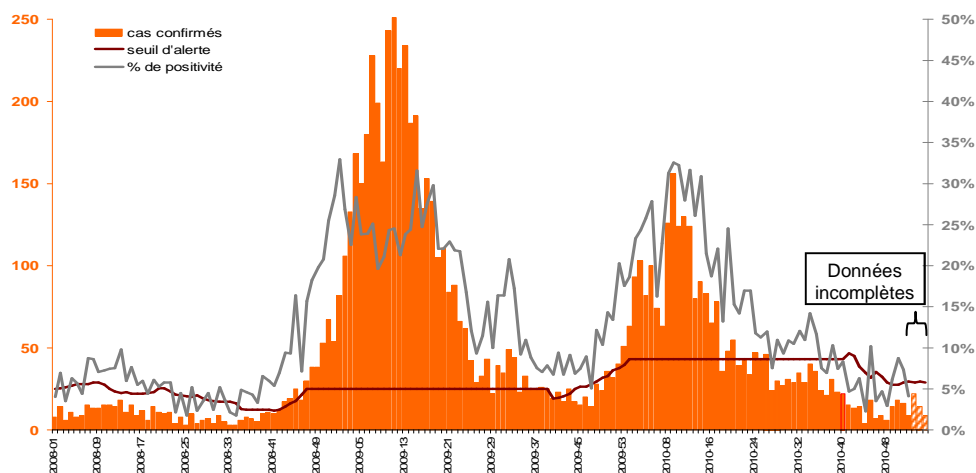
Les données de surveillance des cas biologiquement confirmés sont incomplètes pour les trois premières semaines de 2011. Toutefois, le nombre hebdomadaire de cas biologiquement confirmés se situait bien en-deçà des

valeurs maximales attendues (Figure 2).

Un foyer épidémique situé sur la commune de Cayenne a été identifié à partir de la surveillance des cas biologiquement confirmés. Le sérotype DENV-1 est à l'origine de ce foyer.

| Figure 2 |

Surveillance des cas confirmés de dengue, Guyane, janvier 2008 à janvier 2011 / *Weekly number of biologically confirmed cases of dengue fever, French Guiana, January 2008 - January 2011*



Depuis la fin de l'épidémie jusqu'à la 3^{ème} semaine de janvier (S2010-39 à S2011-03)

- **1625** cas cliniquement évocateurs de dengue
- **283** cas biologiquement confirmés
- Sérotypes circulants: **DENV-1 et DENV-4**
- Nombre de décès : **0**

Situation dans les DFA

- En Guadeloupe continentale : transmission sporadique
- En Martinique : transmission sporadique
- A Saint-Martin : transmission sporadique
- A Saint-Barthélemy : transmission sporadique

Directeur de la publication

Dr Françoise Weber, directrice générale de l'InVS

Rédacteur en chef

Dr Philippe Quénel, coordonnateur scientifique de la Cire AG

Maquettiste

Claudine Suivant

Comité de rédaction

Vanessa Ardillon
Luisiane Carvalho
Claude Flamand

Diffusion

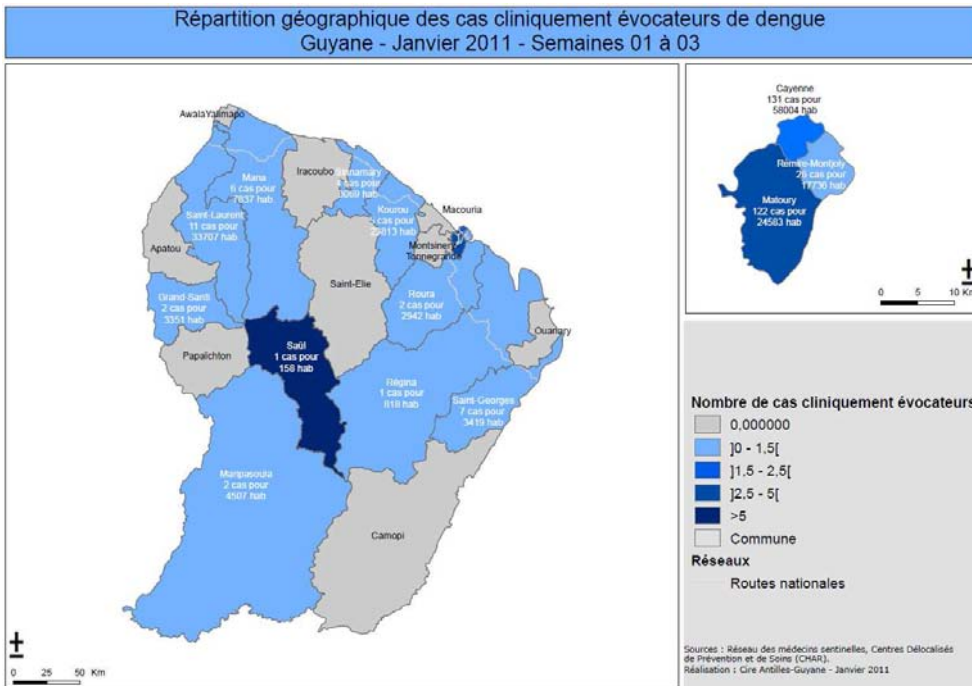
Cire Antilles Guyane
Centre d'Affaires AGORA
Pointe des Grives. B.P. 658.
97261 Fort-de-France
Tél. : 596 (0)596 39 43 54
Fax : 596 (0)596 39 44 14
<http://www.invs.sante.fr>
<http://www.ars.guyane.sante.fr>

Distribution spatiale des cas

Au cours des trois premières semaines de l'année, les communes de Saül, Matoury et de Cayenne ont été celles où l'incidence cumulée des cas cliniquement évocateurs a été la plus élevée (Figure 3).

| Figure 3 |

Incidence cumulée des cas de dengue cliniquement évocateurs de dengue par commune, Guyane, janvier 2011 (S2010-01 à S2011-03).



Analyse de la situation épidémiologique

* Un foyer épidémique de dengue dû au sérotype DENV-1 a été identifié sur la commune de Cayenne.

Cette situation reflète une intensification de la circulation du virus dans certaines zones du département et a conduit le Comité de suivi des maladies humaines transmises par les insectes à acter le passage en phase 2 du Psage : « foyers épidémiques ».

La situation épidémiologique de la dengue en Guyane correspond à la phase 2 du Psage : « foyers épidémiques ».

** Psage = programme de surveillance, d'alerte et de gestion des épidémies

* Echelle de risque épidémique : ■ Cas sporadiques ■ Foyers isolés ou foyers sans lien(s) épidémiologique(s) ■ Foyers à potentiel évolutif ou foyers multiples avec lien(s) épidémiologique(s) entre eux ■ Franchissement du niveau maximum attendu par les cas cliniquement évocateurs ■ Epidémie confirmée (niveau 1) ou épidémie avec fréquence élevée de formes sévères (niveau 2) ■ Retour à la normale

Nos partenaires

La Cellule de Veille, d'Alerte et de Gestion Sanitaires de l'ARS (Dr Françoise Eltgès, Dr Jean-Marc Fischer, Rocco Carlisi, Claire-Marie Cazaux, Hélène Euzet), le réseau de médecins généralistes sentinelles, les services hospitaliers (urgences, laboratoires, services d'hospitalisation), les Centres délocalisés de prévention et de soins, le CNR arbovirus et virus influenzae de l'Institut Pasteur de Guyane, ainsi que l'ensemble des professionnels de santé qui participent à la surveillance épidémiologique.



Prochaine diffusion du point épidémiologique prévue semaine 2011-06