



Surveillance des cas cliniquement évocateurs de dengue

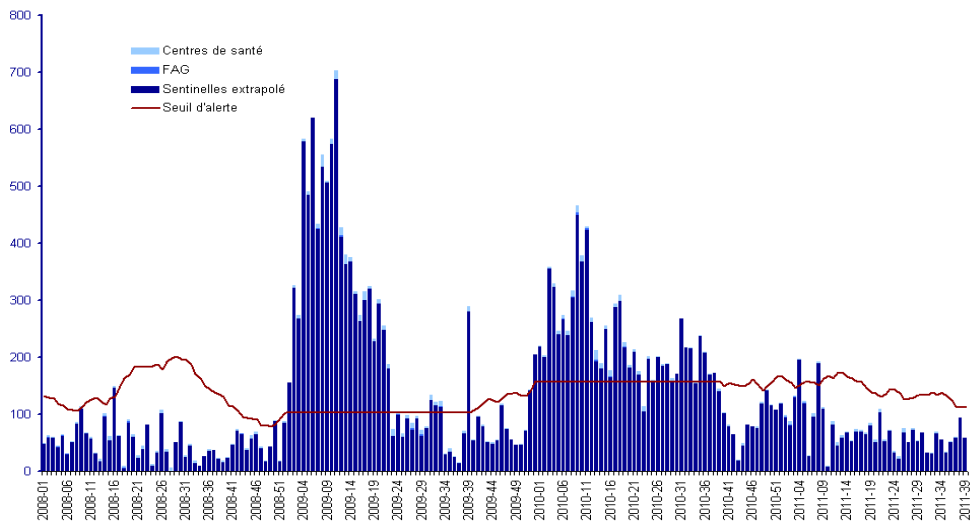
Le nombre de cas cliniquement évocateurs de dengue est resté stable et inférieur aux valeurs maximales attendues pour la période au cours des mois d'août et septembre (Figure 1) excepté au cours de la semaine S2011-38 où une augmentation a été observée. Celle-ci ne s'est pas confirmée au cours de la dernière semaine de septembre.

Le nombre de cas diagnostiqués en médecine de ville et dans les centres délocalisés de prévention et de soins (CDPS) est resté relativement stable et bas au cours de la période, variant de 33 à 94 cas hebdomadaires.

Au total, pour l'ensemble du département, 490 cas ont été estimés pour les mois d'août et septembre.

| Figure 1 |

Surveillance des cas cliniquement évocateurs de dengue, Guyane, janvier 2008 à septembre 2011 / *Estimated weekly number of dengue-like syndromes, French Guiana, January 2008—September 2011*



*Le nombre « sentinelles extrapolé » est une estimation pour l'ensemble de la population guyanaise du littoral, du nombre de personnes ayant consulté un médecin généraliste pour un syndrome clinique évocateur de dengue. Cette estimation est réalisée à partir des données recueillies par le réseau des médecins sentinelles.

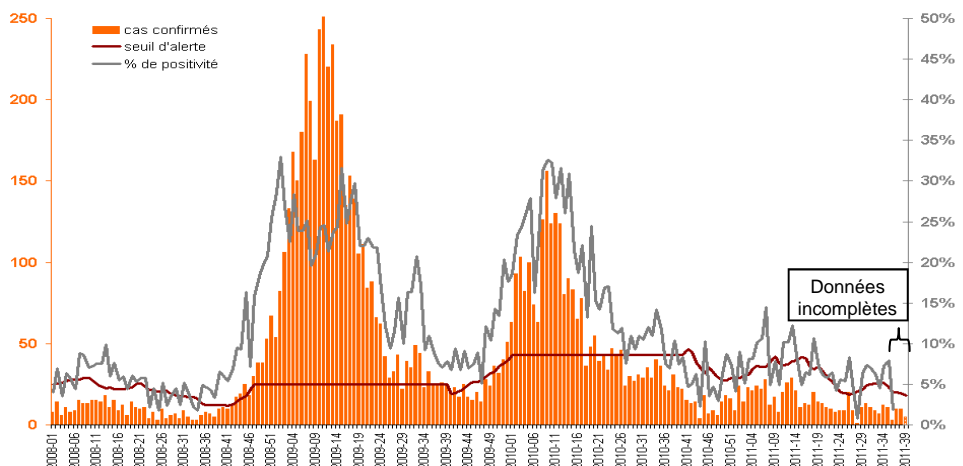
Surveillance des cas biologiquement confirmés

Les données de surveillance des cas biologiquement confirmés sont incomplètes pour le mois de septembre. Toutefois, le nombre hebdomadaire de cas biologiquement confirmés

se situait largement en deçà des valeurs maximales attendues tout au long de la période (Figure 2).

| Figure 2 |

Surveillance des cas confirmés de dengue, Guyane, janvier 2008 à septembre 2011 / *Weekly number of biologically confirmed cases of dengue fever, French Guiana, January 2008—September 2011*



Quelques chiffres à retenir

Nombre de cas recensés en août et septembre 2011
(semaines 2011-31 à 2011-39)

- **490 cas cliniquement évocateurs de dengue**
- **78 cas biologiquement confirmés**
- **9 cas hospitalisés dont 4 pour une forme sévère**
- **Sérotypes circulant: DENV-1 et DENV-4**
- **Nombre de décès : 0**

Situation dans les DFA

- **En Guadeloupe continentale :** transmission sporadique
- **En Martinique :** transmission sporadique
- **A Saint-Martin :** foyer isolé
- **A Saint-Barthélemy :** transmission sporadique

Directeur de la publication

Dr Françoise Weber, directrice générale de l'InVS

Rédacteur en chef

Martine Ledrans, coordonnatrice scientifique de la Cire AG

Maquettiste

Claudine Suivant

Comité de rédaction

Vanessa Ardillon
Luisiane Carvalho
Claude Flamand

Diffusion

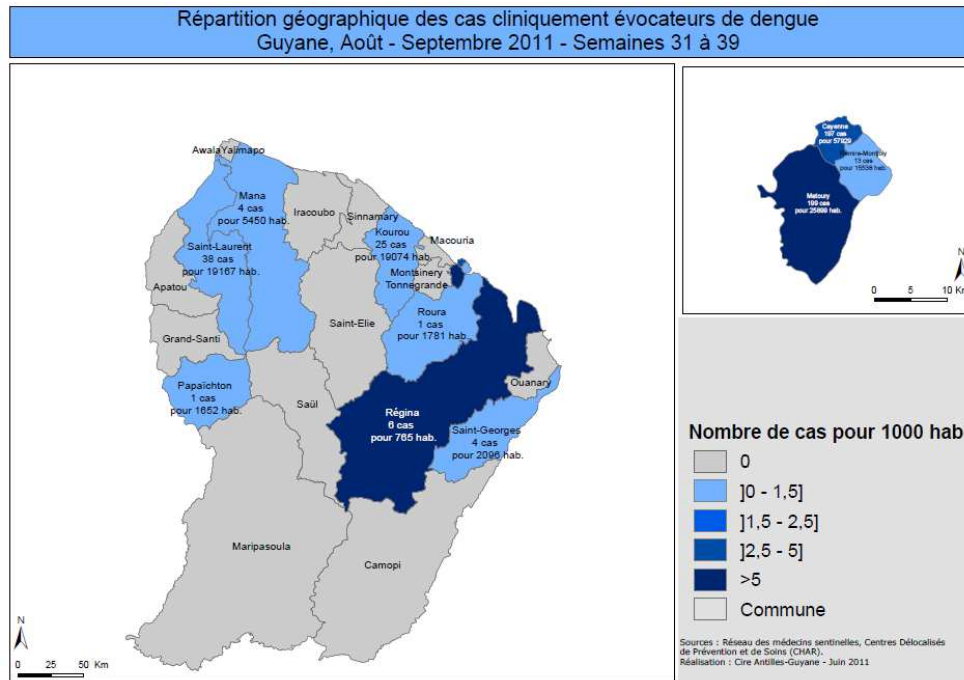
Cire Antilles Guyane
Centre d'Affaires AGORA
Pointe des Grives. B.P. 658.
97261 Fort-de-France
Tél. : 596 (0)596 39 43 54
Fax : 596 (0)596 39 44 14
<http://www.invs.sante.fr>
<http://www.ars.guyane.sante.fr>

Distribution spatiale des cas

Au cours des mois d'août et septembre, les communes de Matoury, Régina et Cayenne cliniquement évocateurs était la plus élevée (Figure 3). étaient celles où l'incidence cumulée des cas

| Figure 3 |

Incidence cumulée des cas de dengue cliniquement évocateurs de dengue par commune, Guyane, août et septembre 2011 (S2011-31 à S2011-39).



Analyse de la situation épidémiologique

* Au cours du mois de mars, des foyers de dengue étaient encore actifs sur Cayenne, Kourou, Saint Laurent.

Le nombre hebdomadaire estimé de cas cliniquement évocateurs de dengue et le nombre hebdomadaire de cas biologiquement confirmés de dengue se sont maintenus en deçà des valeurs maximales attendues.

Les sérotypes DENV-1 et DENV-4 co-circulent.

La situation épidémiologique de la dengue en Guyane correspond toujours à la phase 2 du Psage : « Foyers épidémiques ».

* Echelle de risque épidémique : ■ Cas sporadiques ■ Foyers isolés ou foyers sans lien(s) épidémiologique(s) ■ Foyers à potentiel évolutif ou foyers multiples avec lien(s) épidémiologique(s) entre eux ■ Franchissement du niveau maximum attendu par les cas cliniquement évocateurs ■ Epidémie confirmée (niveau 1) ou épidémie avec fréquence élevée de formes sévères (niveau 2) ■ Retour à la normale

Si la situation épidémiologique n'évolue pas de façon majeure, la prochaine diffusion du point épidémiologique est prévue semaine 2011-50

Nos partenaires

La Cellule de Veille, d'Alerte et de Gestion Sanitaires de l'ARS (Dr Françoise Eltgès, Dr Fischer, Rocco Carlisi, Claire-Marie Cazaux, Hélène Euzet), le réseau de médecins généralistes sentinelles, les services hospitaliers (urgences, laboratoires, services d'hospitalisation), les Centres délocalisés de prévention et de soins, le CNR arbovirus et virus influenzae de l'Institut Pasteur de Guyane, ainsi que l'ensemble des professionnels de santé qui participent à la surveillance épidémiologique.



1. SURVEILLANCE ENTOMOLOGIQUE MENEÉ PAR LE SDD

1.1 Indices de Breteau mensuels sur l'île de Cayenne

Commune	Moyenne des indices de Breteau		Nb indice de Breteau inférieur à 5		Nb. indice de Breteau compris entre 5 et 49		Nb. Indice de Breteau compris entre 50 et 100		Nb indices de Breteau supérieurs à 100	
	août	sept.	août	sept.	août	sept.	août	sept.	août	sept.
Cayenne (15 sect.)	13,9	12	8	6	6	9	0	0	1	0
Matoury (9 sect.)	29,1	16,7	3	3	4	6	2	0	0	0
Rémire-Montjoly (6 sect.)	5,8	6,3	3	4	3	2	0	0	0	0

1.2 Surveillance et contrôle des gîtes larvaires à Kourou et St Laurent du Maroni

Commune	Nb de blocs visités		Nb. maisons visitées		Nb. gîtes positifs		I. Breteau	
	août	sept.	août	sept.	août	sept.	août	sept.
Kourou (2 sect en août, 2 en septembre)	18	23	899	1104	178	137	13 et 75	12 et 14
Saint-Laurent (2 sect en août, 1 en septembre)	15	2	1033	270	641	97	28 et 65	36

2. ACTIONS DE LUTTE CHIMIQUE MENEÉ PAR LE SDD

2.1. Epandage spatial d'insecticide par appareil générateur d'aérosols monté sur véhicule (ULV) réalisé sur les communes suivantes (août et septembre) :

Cayenne : 12 secteurs sur 15
Matoury : 9 secteurs sur 9
Rémire-Montjoly : 6 secteurs sur 6
Kourou : 8 secteurs
Macouria et Monsinnery-Tonnegrade: 17 secteurs
Mana : 5 secteurs
Régina: 3 secteurs
Saint-Georges: 4 secteurs
Saint Laurent: 3 secteurs
Sinnamary: 4 secteurs

2.2. Intervention dans les établissements qui reçoivent du public : contrôle larvaire et épandage spatial d'insecticide par brumisation électrique

Communes	Nombre total d'interventions	août	sept.
Cayenne	Bâtiments administratifs	4	3
	Autres bâtiments recevant du public	3	
Matoury	Ecoles	2	
	Ecoles		12
Kourou	Bâtiments administratifs		3
	Bâtiments administratifs		2
Tonate-Macouria	Ecoles		1
Rémire-Montjoly	Autres bâtiments recevant du public	2	2
	Bâtiments administratifs		6
Régina	Ecoles		1
	Bâtiments administratifs		7
Saint-Laurent	Autres bâtiments recevant du public		5
	Ecoles		17

2.3. Intervention autour des cas de dengue : lutte imagocide contre *A. aegypti* en plus des actions contre les larves

Août

Commune	Nb. interventions	Nb. maisons visitées	Nb. gîtes positifs	I. Breteau	Nb de maisons traitées à l'intérieur (brumisation)	Nb. maisons traitées à l'extérieur (Platz)
Cayenne	12/23	157	36	23	7	0
Grand-Santi/Papaïchton	0/1	-	-	-	-	-
Kourou	1/1	48	13	27	1	0
Mana/Awala-Yalimapo	1/1	7	0	0	2	1
Matoury	0/3	-	-	-	-	-
Rémire-Montjoly	3/9	44	3	7	4	0
Roura	1/1	9	4	44	1	0
Saint-Georges/Camopi	0/2	-	-	-	-	-
Saint-Laurent	2/3	20	8	40	3	0
Tonate-Macouria/ Montsinéry	1/1	19	8	42	1	6

Remarques : Causes de non intervention ou de non traitement du domicile du patient : pas d'adresse ou pas de nom ou dresse introuvable ou personne introuvable..

Septembre

Commune	Nb. interventions	Nb. maisons visitées	Nb. gîtes positifs	I. Breteau	Nb de maisons traitées à l'intérieur (brumisation)	Nb. maisons traitées à l'extérieur (Platz)
Cayenne	0/2	-	-	-	-	-
Kourou	4/6	144	19	13	5	25
Matoury	2/2	27	8	29	4	0
Maripasoula	0/1	-	-	-	-	-
Rémire-Montjoly	0/1	-	-	-	-	-
Saint-Laurent	3/6	39	12	-	3	-
Tonate-Macouria/ Montsinéry	1/1	21	10	47	8	0

Remarques : Causes de non intervention ou de non traitement du domicile du patient : pas d'adresse ou pas de non ou adresse introuvable ou personne introuvable. Certaines fiches d'intervention n'ont pas encore été retournées à la date de rédaction du rapport.

3. ACTIONS MENEES PAR LE SDD ET L'ARS

3.1. Actions de communication et d'éducation sanitaire - Education sanitaire dans les écoles ou dans les associations

Commune	Lieux	Dates	Nbre classes ou groupes	Nbre participants
Cayenne	Direction de la démonstration et des actions sanitaires (DDAS), site Voltaire	23/08/2011	1	5

3.2. Distributions de plaquettes « la dengue : attention danger à l'occasion » des visites domiciliaires