



## Surveillance des cas cliniquement évocateurs de dengue

Au cours du mois de décembre 2010, le nombre hebdomadaire estimé de cas cliniquement évocateurs de dengue se situait toujours en-deçà des valeurs maximales attendues malgré une augmentation observée par rapport au mois précédent (Figure 1).

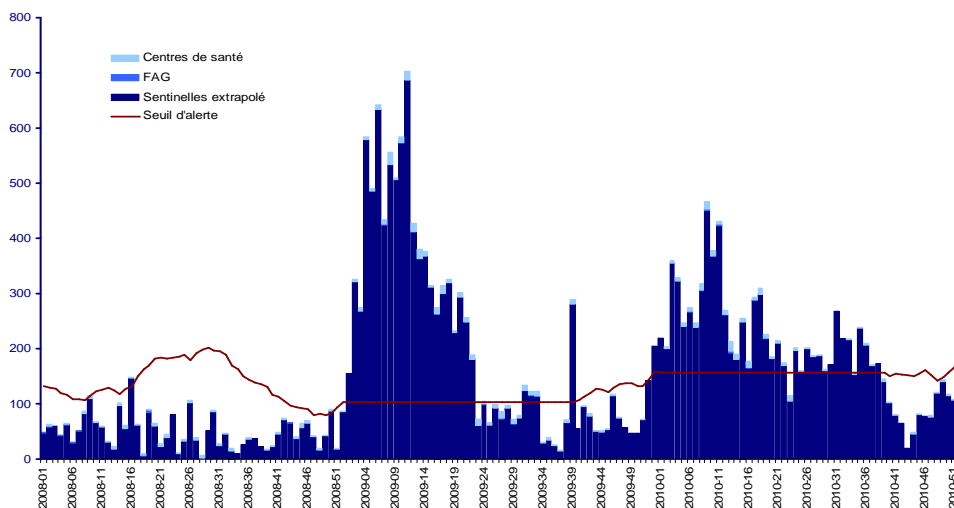
Le nombre de cas diagnostiqués en médecine de ville et dans les Centres délocalisés de prévention et de soins (CDPS) a été relative-

ment homogène pour chacune des semaines de décembre, variant entre 108 et 121 cas, excepté au cours de la 2<sup>ème</sup> semaine (S2010-49) où une légère augmentation a été observée (n=143).

Au total, pour l'ensemble du département, 609 cas ont été estimés pour le mois de décembre.

### | Figure 1 |

Surveillance des cas cliniquement évocateurs de dengue, Guyane, janvier 2008 à décembre 2010 / Estimated weekly number of dengue-like syndromes, French Guiana, January 2008—December 2010



\*Le nombre « sentinelles extrapolé » est une estimation pour l'ensemble de la population guyanaise du littoral, du nombre de personnes ayant consulté un médecin généraliste pour un syndrome clinique évocateur de dengue. Cette estimation est réalisée à partir des données recueillies par le réseau des médecins sentinelles.

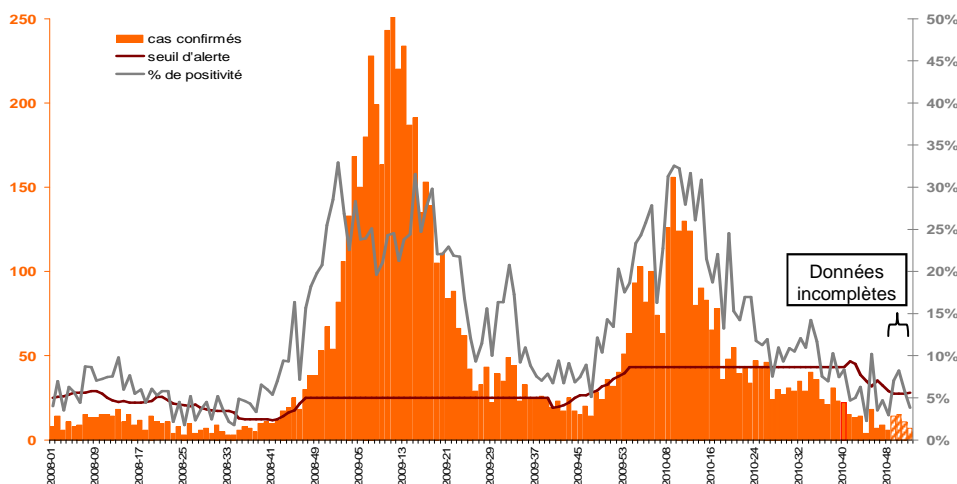
## Surveillance des cas biologiquement confirmés

Les données de surveillance des cas biologiquement confirmés sont incomplètes pour le mois de décembre. Toutefois, le nombre heb-

domadaire de cas biologiquement confirmés se situait largement en-deçà des valeurs maximales attendues (Figure 2).

### | Figure 2 |

Surveillance des cas confirmés de dengue, Guyane, janvier 2008 à décembre 2010 / Weekly number of biologically cases of dengue fever, French Guiana, January 2008—December 2010



# Quelques chiffres à retenir

## Saison 2010-2011

Depuis la fin de l'épidémie jusqu'à fin décembre (semaines 2010-39 à 52)

- **1272** cas cliniquement évocateurs de dengue
- **178** cas biologiquement confirmés
- Sérotypes circulants: **DENV-1 et DENV-4**
- Nombre de décès : **0**

## Situation dans les DFA

- En Guadeloupe continentale : transmission sporadique
- En Martinique : transmission sporadique
- A Saint-Martin : fin de l'épidémie
- A Saint-Barthélemy : transmission sporadique

### Directeur de la publication

Dr Françoise Weber, directrice générale de l'InVS

### Rédacteur en chef

Dr Philippe Quénel, coordonnateur scientifique de la Cire AG

### Maquettiste

Claudine Suivant

### Comité de rédaction

Vanessa Ardillon  
Luisiane Carvalho  
Claude Flamand

### Diffusion

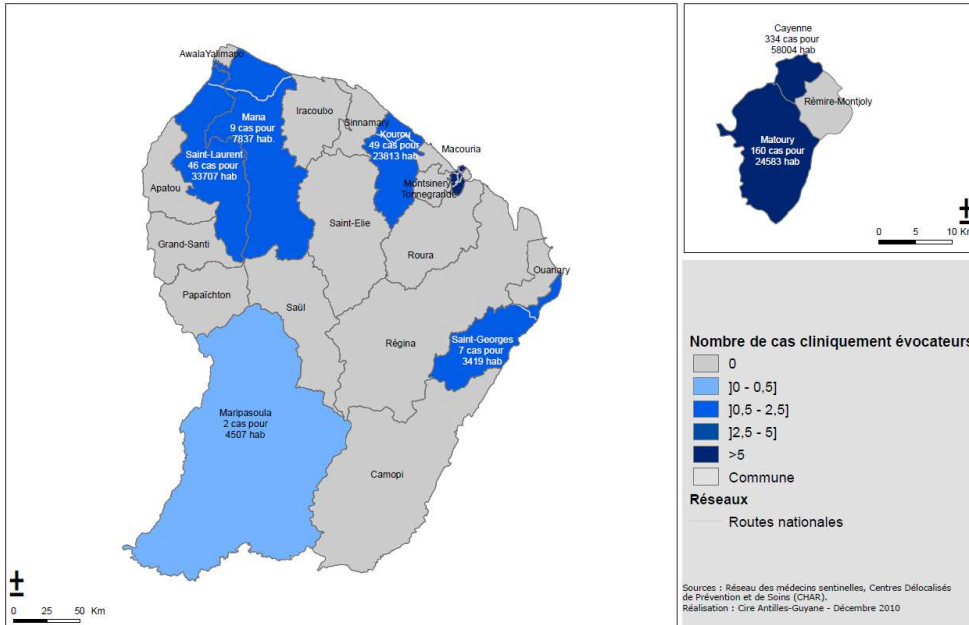
Cire Antilles Guyane  
Centre d'Affaires AGORA  
Pointe des Grives. B.P. 658.  
97261 Fort-de-France  
Tél. : 596 (0)596 39 43 54  
Fax : 596 (0)596 39 44 14  
<http://www.invs.sante.fr>  
<http://www.ars.guyane.sante.fr>

## Distribution spatiale des cas

Au cours du mois de décembre, les communes de Matoury et de Cayenne ont été celles où l'incidence cumulée des cas cliniquement évocateurs a été la plus élevée (Figure 3).

| Figure 3 |

Incidence cumulée des cas de dengue cliniquement évocateurs de dengue par commune, Guyane, décembre 2010 (S2010-48 à S2010-52).



## Analyse de la situation épidémiologique

\* Au cours du mois de décembre, le nombre hebdomadaire estimé de cas cliniquement évocateurs de dengue et le nombre hebdomadaire de cas biologiquement confirmés de dengue se sont maintenus en-deçà des valeurs maximales attendues.

Les deux sérotypes DENV-1 et DENV-4 co-circulent.

La situation épidémiologique de la dengue en Guyane correspond toujours à la phase 1 du Psage : « transmission sporadique ».

\*\* Psage = programme de surveillance, d'alerte et de gestion des épidémies

\* Echelle de risque épidémique : ■ Cas sporadiques ■ Foyers isolés ou foyers sans lien(s) épidémiologique(s) ■ Foyers à potentiel évolutif ou foyers multiples avec lien(s) épidémiologique(s) entre eux ■ Franchissement du niveau maximum attendu par les cas cliniquement évocateurs ■ Epidémie confirmée (niveau 1) ou épidémie avec fréquence élevée de formes sévères (niveau 2) ■ Retour à la normale

### Nos partenaires

La Cellule de Veille, d'Alerte et de Gestion Sanitaires de l'ARS (Dr Françoise Eltgès, Dr Jean-Marc Fischer, Rocco Carlisi, Claire-Marie Cazaux, Hélène Euzet), le réseau de médecins généralistes sentinelles, les services hospitaliers (urgences, laboratoires, services d'hospitalisation), les Centres délocalisés de prévention et de soins, le CNR arbovirus et virus influenzae de l'Institut Pasteur de Guyane, ainsi que l'ensemble des professionnels de santé qui participent à la surveillance épidémiologique.



Prochaine diffusion du point épidémiologique prévue semaine 2011-06

## 1. SURVEILLANCE ENTOMOLOGIQUE MENEÉ PAR LE SDD

### 1.1 Indices de Breteau mensuels sur l'île de Cayenne

Commune	Moyenne des indices de Breteau	Nb indice de Breteau inférieur à 5	Nb. indice de Breteau compris entre 5 et 49	Nb. Indice de Breteau compris entre 50 et 100	Nb indices de Breteau supérieurs à 100
Cayenne (15 sect.)	7,3	7	8	0	0
Matoury (9 sect.)	16,1	2	7	0	0
Rémire-Montjoly (6 sect.)	20,8	1	4	1	0

### 1.2 Surveillance et contrôle des gîtes larvaires à Kourou et St Laurent du Maroni

Commune	Nb de blocs visités	Nb. maisons visitées	Nb. gîtes positifs	I. Breteau
Kourou (3 sect.)	13	531	248	75, 13 et 10
Saint-Laurent (1 sect.)	8	579	230	40

## 2. ACTIONS DE LUTTE CHIMIQUE MENEÉ PAR LE SDD

### 2.1. Epandage spatial d'insecticide par appareil générateur d'aérosols monté sur véhicule (ULV) réalisé sur les communes suivantes :

**Cayenne** : 10 secteurs sur 15  
**Matoury** : 6 secteurs sur 9  
**Rémire-Montjoly** : 2 secteurs sur 6  
**Kourou** : 6 secteurs sur 6  
**Macouria** : Matiti, Césarée, Tonate, PK24, , La Pointe, Préfontaine, Soula 1 et 2, Lac Maillard,

Carapa, village Indien  
**Montsinnery-Tonnegrade**: Montsinnery, Quesnel, Tonnegrade, CD5  
**Mana/Awala Yalimapo** : 6 secteurs  
**Saint-Laurent**: 3 secteurs sur 3

### 2.2. Intervention dans les établissements qui reçoivent du public : contrôle larvaire et épandage spatial d'insecticide par brumisation électrique

Communes	Nb total d'interventions	Nb d'étab. traités
Cayenne	Bâtiments administratifs	10
	Ecoles	6
	Autres bâtiments recevant du public	2
Régina	Bâtiments administratifs	6
	Autres bâtiments recevant du public	2
	Ecoles	1
Sinnamary	Ecoles	2
Saint-Laurent	Bâtiments administratifs	5
	Autres bâtiments recevant du public	1

### 2.3. Intervention autour des cas de dengue : lutte imagicide contre *A. aegypti* en plus des actions contre les larves

Commune	Nb interventions	Nb maisons visitées	Nb gîtes positifs	I. Breteau	Nb maisons traitées à l'intérieur	Nb maisons traitées à l'extérieur
Cayenne	11/12	117	40	34	16	0
Matoury	3/4	43	6	14	6	0
Rémire-Montjoly	2/3	31	0	0	3	0
Kourou	2/2	20	14	70	0	0

## 3. ACTIONS MENEES PAR LE SDD ET L'ARS

### 3.1. Actions de communication et d'éducation sanitaire - Education sanitaire dans les écoles ou dans les associations

Communes	Ecoles / Structures	Dates	Nbre classes / type de public	Nbre participants
Matoury	Collège la Canopée	02 et 08/12	8	216
	Ecole J; Minidoque	10/12	3	66
St Georges	Mairie	03/12		

### 3.2. Distributions de plaquettes « la dengue : attention danger à l'occasion » des visites domiciliaires

### 3.3. Actions de l'ARS ou déléguée par l'ARS

- Intervention lycée 2, St Laurent du Maroni: 4 classes, environ 100 enfants. Intervention théorique et intervention pratique sur la lutte contre les gîtes larvaires.