

# Surveillance de la dengue

Bulletin hebdomadaire: semaine 2010-09

| GUADELOUPE |

Le point épidémiologique — N° 8 / Semaine 2010-09

## Surveillance des cas cliniquement évocateurs de dengue

Le nombre hebdomadaire de cas cliniquement évocateurs de dengue\* se maintient nettement au dessus des valeurs maximales attendues depuis la première semaine de janvier (Figure 1).

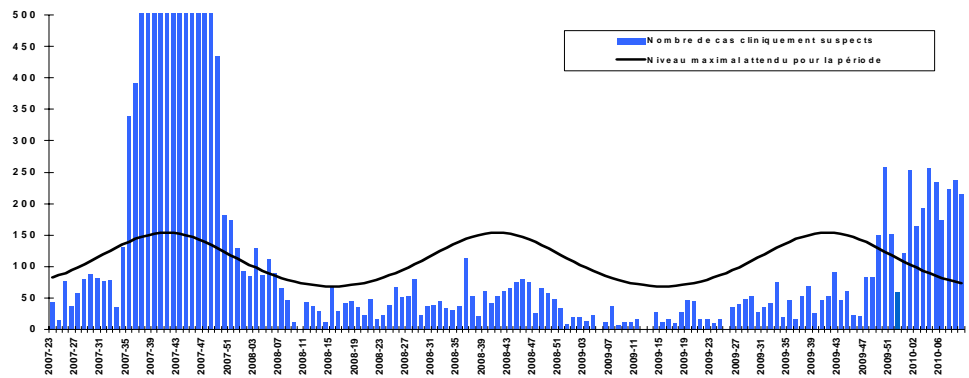
Néanmoins, depuis début janvier, ce nombre est relativement stable. Il varie chaque semaine entre 160 et 260 cas.

Depuis le début de l'épidémie (première semaine de décembre), on estime que 2687 cas cliniquement évocateurs ont été vus en consultation de médecine de ville.

\*Le nombre de cas cliniquement évocateurs de dengue est une estimation, pour l'ensemble de la population guadeloupéenne, du nombre de personnes ayant consulté un médecin généraliste pour un syndrome clinique évocateur de dengue. Cette estimation est réalisée à partir des données recueillies auprès du réseau des médecins sentinelles.

### | Figure 1 |

Surveillance hebdomadaire des cas cliniquement évocateurs de dengue, Guadeloupe, juin 2007 à mars 2010\* / *Estimated weekly number of dengue-like syndromes diagnosed in GP clinics, Guadeloupe, June 2007 - March 2010*



\*Source : Réseau de médecins généralistes

## Surveillance des cas biologiquement confirmés

Après avoir augmenté au cours des semaines 2009-53 et 2010-01, le nombre de cas biologiquement confirmés s'est stabilisé au cours du mois de janvier avec environ 60 cas par semaine.

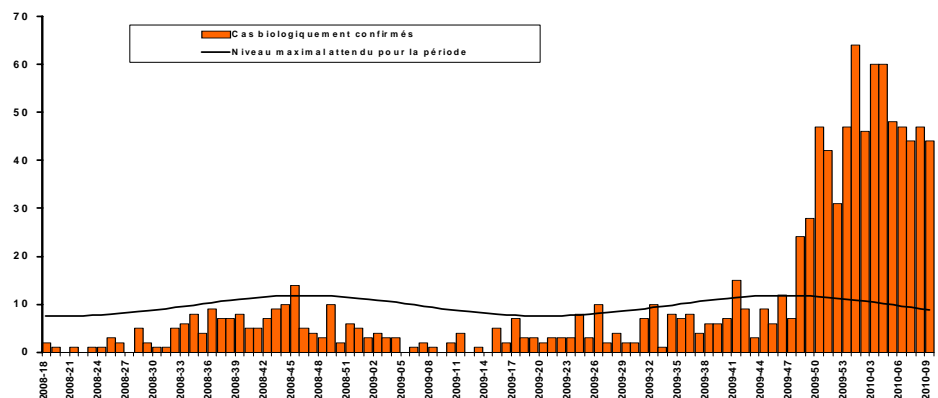
Il a modérément diminué début février et reste stable depuis, avec un nombre de cas hebdomadaire compris entre 40 et 50 (Figure 2).

Depuis le début de l'épidémie, 655 cas biologiquement confirmés ont été recensés.

Le taux de positivité hebdomadaire se maintient à un niveau élevé depuis début décembre et reste supérieur aux valeurs maximales attendues. Depuis début janvier, il est compris entre 40% et 60% (Figure 3).

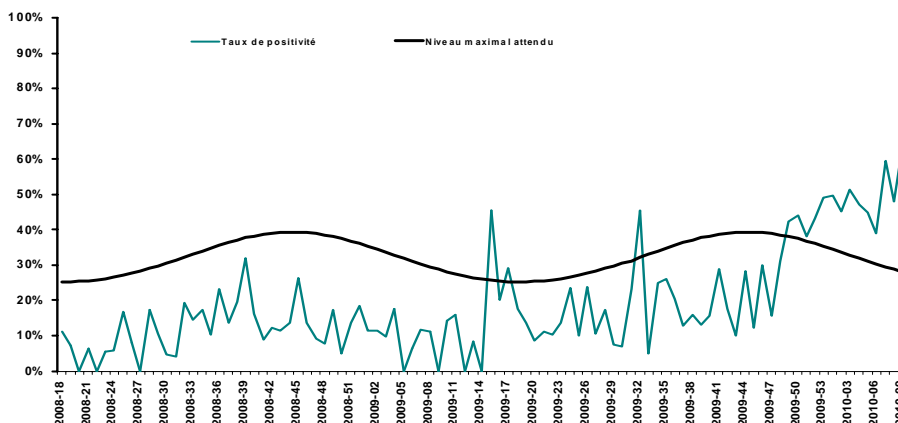
### | Figure 2 |

Surveillance hebdomadaire des cas biologiquement confirmés, Guadeloupe, mai 2008 à mars 2010 / *Weekly number of biologically-confirmed cases of dengue fever, Guadeloupe, May 2008 - March 2010*



### | Figure 3 |

Taux de positivité des demandes de confirmation biologique, Guadeloupe, mai 2008 à mars 2010 / Positivity rate of samples analysed for biological confirmation, Guadeloupe, May 2008 - March 2010



## Répartition géographique

Depuis le début de l'épidémie, la Grande Terre est la zone globalement la plus touchée par l'épidémie.

Au cours du mois de février la situation s'est nettement améliorée sur la commune de Sainte Anne mais la commune de Saint François est restée particulièrement touchée (15% des cas confirmés), surtout en fin de mois, de même que l'agglomération pointoise (Baie-Mahault, Gosier) avec 30 % des

cas positifs enregistrés. Début mars, Saint François reste la commune recensant le plus de cas

Concernant la Basse-Terre, c'est la commune de Sainte Rose qui recense le plus de cas, fin février et début mars, ce phénomène étant confirmé par les médecins sentinelles. L'épidémie ne s'est pas généralisée aux autres communes.

## Surveillance des cas hospitalisés

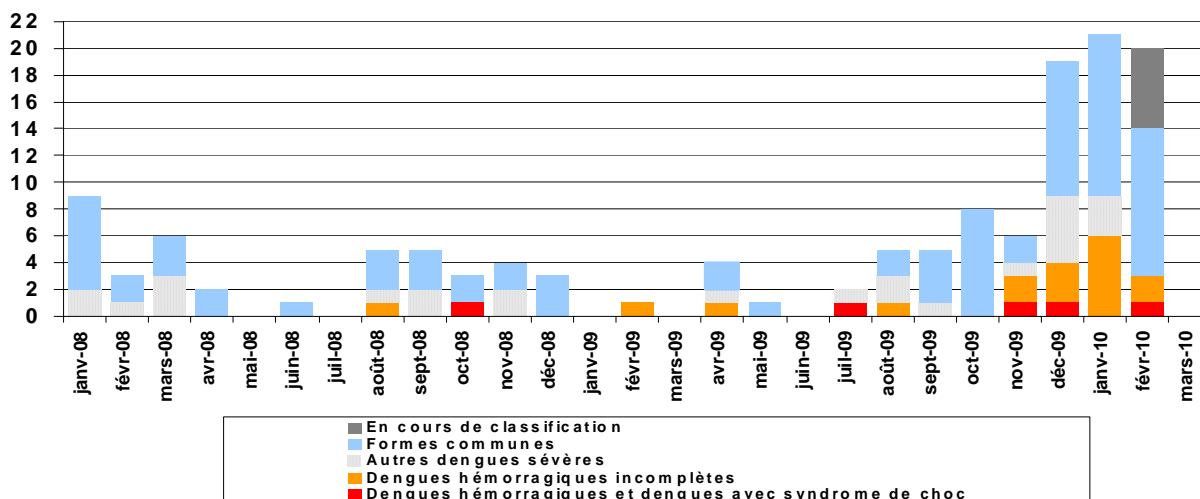
Le nombre de cas hospitalisés biologiquement confirmés a fortement augmenté en décembre, avec au total 19 cas (Figure 4). Ce nombre est resté stable en janvier (21 cas) et en février (20 cas). Aucun cas n'a encore été enregistré pour le mois de mars.

Depuis le début de l'épidémie, sur les 60 cas hospitalisés, on recense 29 adultes et 31 enfants.

Ils se répartissent en 33 formes communes, 8 formes sévères, 2 formes hémorragiques et 11 formes hémorragiques incomplètes. Les 6 autres cas sont en cours de classification.

### | Figure 4 |

Evolution mensuelle du nombre de cas de dengue hospitalisés biologiquement confirmés, Guadeloupe, janvier 2008 à mars 2010 / Monthly number of biologically confirmed and hospitalized cases, Guadeloupe, January 2008 – March 2010



Depuis le début de l'épidémie (semaine 2009-49) :

- 2700 cas cliniquement évocateurs de dengue
- 655 cas biologiquement confirmés
- 60 cas biologiquement confirmés hospitalisés
- Sérotype circulant : DENV-1

- Pas d'épidémie : 1909 cas cliniquement évocateurs estimés au cours de la saison

- Guyane : la situation correspond à la phase 4 du Psage : épidémie confirmée
- Martinique : la situation correspond à la phase 2 niveau 2 du Psage : circulation active
- Saint-Martin : la situation correspond à la phase 3 du Psage Iles du Nord : épidémie confirmée
- Saint Barthélémy : la situation correspond à la phase 3 du Psage Iles du Nord : épidémie confirmée

Directeur de la publication  
Dr Françoise Weber,  
directrice générale de l'InVS

Rédacteur en chef  
Dr Philippe Quénel, coordonnateur scientifique de la Cire AG

Maquettiste  
Claudine Suivant

Comité de rédaction  
Dr Sylvie Cassadou  
Dr Jean-Loup Chappert  
Sophie Larrieu  
Dr Philippe Quénel

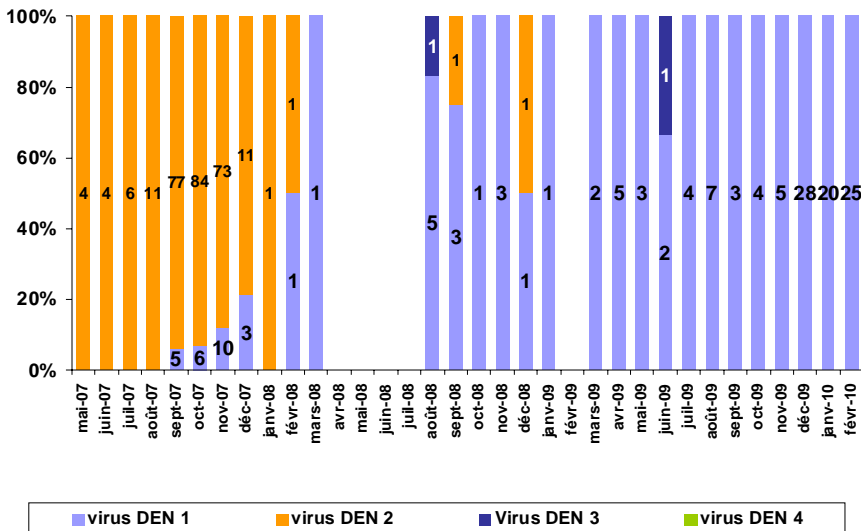
Diffusion  
Cire Antilles Guyane  
Centre d'Affaires AGORA  
Pointe des Grives. B.P. 658.  
97261 Fort-de-France  
Tél. : 596 (0)596 39 43 54  
Fax : 596 (0)596 39 44 14  
http://www.invs.sante.fr  
http://www.guyane.sante.gouv.fr

## Surveillance des sérotypes

Le sérotype DENV-2, majoritaire jusqu'à la fin de l'épidémie de 2007, a progressivement cédé la place au sérotype DENV-1 qui circule de façon presque exclusive depuis le début de l'année 2009 (Figure 5). Depuis le début de l'épidémie en cours, les 73 virus identifiés, en ville ou à l'hôpital, sont tous du sérotype DENV-1.

| Figure 5 |

Répartition mensuelle des sérotypes circulants du virus de la dengue, Guadeloupe, mai 2007 à mars 2010 / Monthly distribution of dengue circulating serotypes, Guadeloupe, May 2007 – March 2010



## Analyse de la situation

L'épidémie de dengue se poursuit en Guadeloupe sans modification notable de ses caractéristiques épidémiologiques.

Début mars, les indicateurs épidémiologiques (cas cliniques des médecins sentinelle, cas biologiquement confirmés, cas hospitalisés) montrent une persistance du phénomène épidémique, sans décroissance ni intensification du phénomène.

Le sérotype circulant est toujours le sérotype DENV-1, identifié de façon exclusive.

La situation épidémiologique de la Guadeloupe correspond toujours à la phase 4 du Psage\*\* : épidémie confirmée.

\*\* Psage = programme de surveillance, d'alerte et de gestion des épidémies

\* Echelle de risque épidémique : ■ Cas sporadiques ■ Foyers isolés ou foyers sans lien(s) épidémiologique(s) ■ Foyers à potentiel évolutif ou foyers multiples avec lien(s) épidémiologique(s) entre eux ■ Franchissement du niveau maximum attendu par les cas cliniquement évocateurs ■ Epidémie confirmée (niveau 1) ou épidémie avec fréquence élevée de formes sévères (niveau 2) ■ Retour à la normale

### Remerciements à nos partenaires

Cellule de Veille Sanitaire de la DSDS (Michèle Agnès, Frédérique de Saint-Alary, Laurent Ginhoux, Dr Jocelyne Merault, Service de lutte anti-vectorielle, réseau de médecins généralistes sentinelles, services hospitaliers (Urgences, laboratoires, services d'hospitalisation), LABM, EFS, CNR-Institut Pasteur de Guyane, ARH Guadeloupe

