

## Surveillance de la dengue

| GUADELOUPE |

Le point épidémiologique — N° 5 / Semaine 2010-04

### Surveillance des cas cliniquement évocateurs de dengue

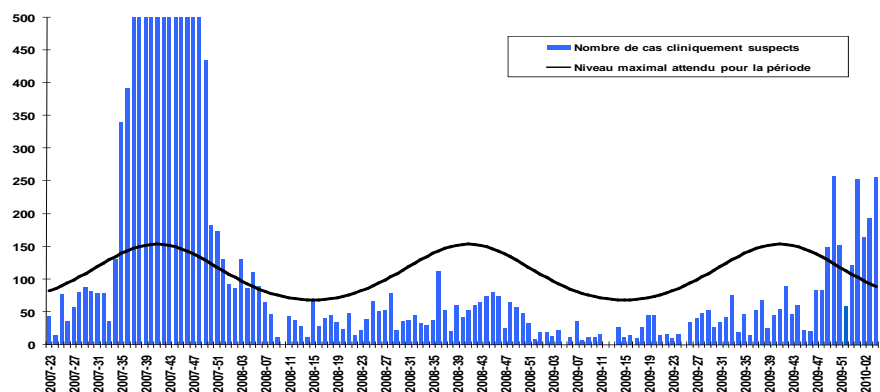
Après une diminution transitoire pendant la période des fêtes, le nombre hebdomadaire de cas cliniquement évocateurs de dengue\* reste nettement supérieur aux valeurs maximales attendues et connaît une augmentation modérée au cours des trois dernières semaines (Figure 1).

Au cours de la semaine dernière, ce nombre a été estimé à près de 260 cas. Depuis le début de l'épidémie (première semaine de décembre), le nombre de cas est estimé à près de 1600.

\*Le nombre de cas cliniquement évocateurs de dengue est une estimation, pour l'ensemble de la population guadeloupéenne, du nombre de personnes ayant consulté un médecin généraliste pour un syndrome clinique évocateur de dengue. Cette estimation est réalisée à partir des données recueillies auprès du réseau des médecins sentinelles.

#### | Figure 1 |

Surveillance hebdomadaire des cas cliniquement évocateurs de dengue, Guadeloupe, juin 2007 à janvier 2010\* / *Estimated weekly number of dengue-like syndromes diagnosed in GP clinics, Guadeloupe, June 2007 - January 2010*



\*Source : Réseau de médecins généralistes

### Surveillance des cas biologiquement confirmés

L'évolution du nombre de cas biologiquement confirmés a suivi une dynamique similaire à celle des cas cliniquement évocateurs.

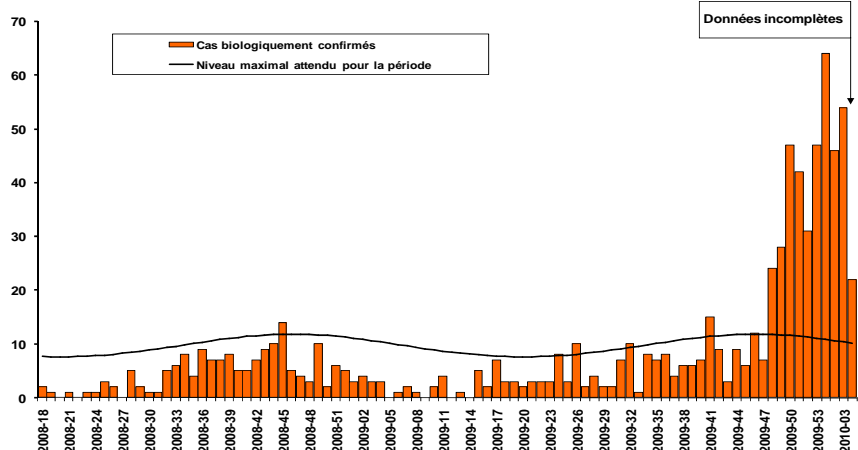
Ainsi, après avoir augmenté au cours des semaines S2009-53 et S2010-01, le nombre de cas biologiquement confirmés s'est stabilisé au cours des deuxième et troisième semaines de janvier (S2010-02 et S2010-03) avec

respectivement 46 et 54 cas (Figure 2). Les données de la semaine dernière ne sont pas encore consolidées (Figure 2).

Le taux de positivité se maintient à un niveau élevé depuis début décembre, variant chaque semaine entre 38% et 51% (Figure 3).

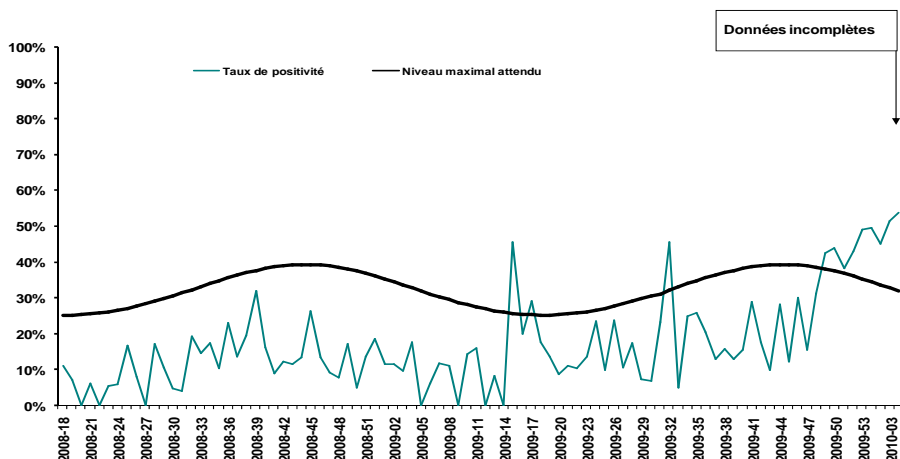
#### | Figure 2 |

Surveillance hebdomadaire des cas biologiquement confirmés, Guadeloupe, mai 2008 à janvier 2010 / *Weekly number of biologically-confirmed cases of dengue fever, Guadeloupe, May 2008 - January 2010*



## | Figure 3 |

Taux de positivité des demandes de confirmation biologique, Guadeloupe, mai 2008 à janvier 2010 / Positivity rate of samples analysed for biological confirmation, Guadeloupe, May 2008 - January 2010



## Répartition géographique

Les foyers identifiés au mois d'octobre se sont étendus au cours des deux derniers mois de 2009 ; le phénomène s'étant ainsi généralisé à l'agglomération Pointoise et la Grande Terre.

Depuis début janvier, les zones les plus touchées restent l'agglomération Pointoise (Gosier, Baie-Mahault, Abymes), la Grande Terre (St François, Le Moule, Sainte-Anne), le Nord

Est de la Basse Terre (Lamentin) et le Nord de la côte au Vent (Petit Bourg).

En revanche, bien que des cas soit toujours recensés, le phénomène ne semble pas encore se généraliser sur les autres communes de la Basse Terre.

## Surveillance des cas hospitalisés

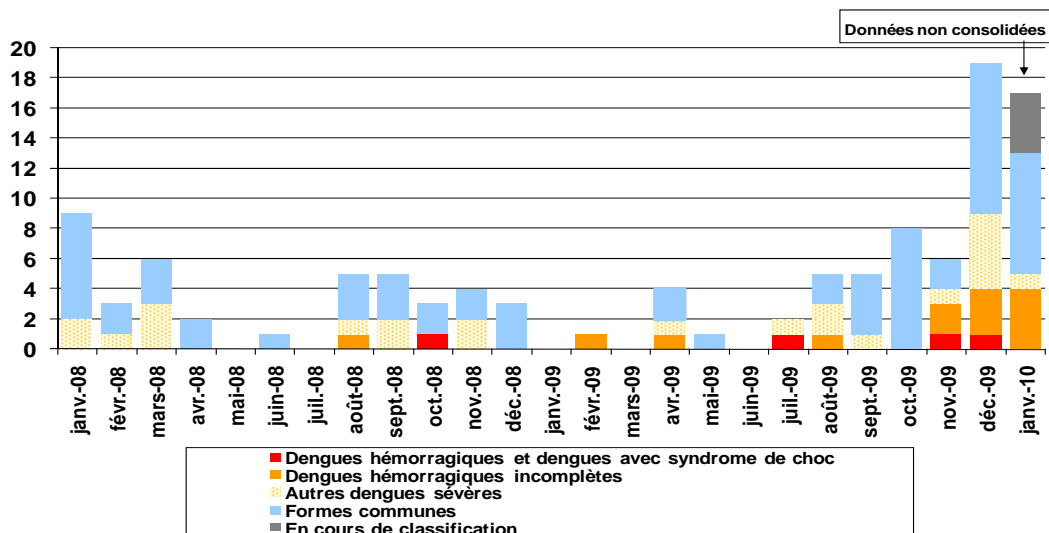
Après être resté stable entre août et novembre 2009, le nombre de cas hospitalisés biologiquement confirmés a fortement augmenté en décembre, avec au total 19 cas (Figure 4). Depuis début janvier, 17 nouveaux cas biologiquement confirmés ont été hospitalisés.

Depuis le début de l'épidémie, sur les 36 cas enregistrés, on recense 16 adultes et 20 enfants.

Ils se répartissent en 18 formes communes, 6 formes sévères, 1 forme hémorragique et 7 formes hémorragiques incomplètes. Quatre cas sont en cours de classification.

## | Figure 4 |

Evolution mensuelle du nombre de cas de dengue hospitalisés biologiquement confirmés, Guadeloupe, janvier 2008 à janvier 2010 / Monthly number of biologically confirmed and hospitalized cases, Guadeloupe, January 2008 - January 2010

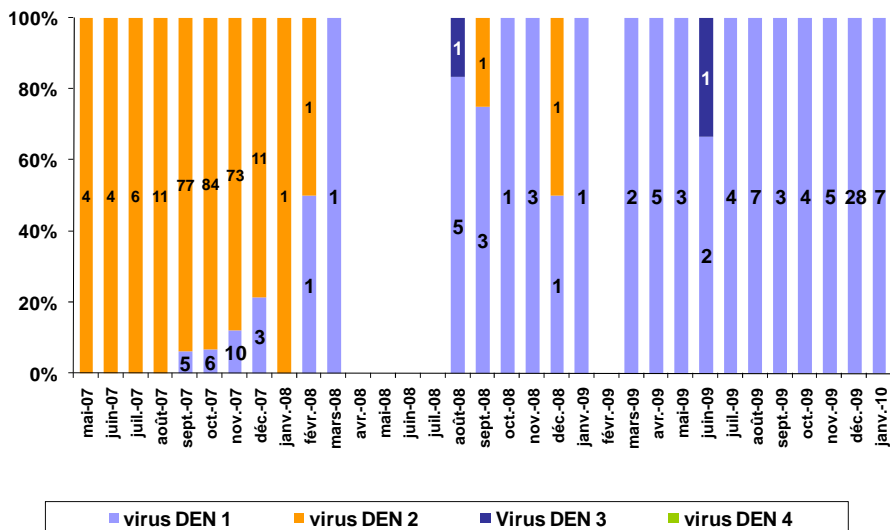


## Surveillance des sérotypes

Le sérotype DENV-2, majoritaire jusqu'à la fin de l'épidémie de 2007, a progressivement cédé la place au sérotype DENV-1 qui circule de façon presque exclusive depuis le début de l'année 2009 (Figure 5).

### | Figure 5 |

Répartition mensuelle des sérotypes circulants du virus de la dengue, Guadeloupe, mai 2007 à janvier 2010 / Monthly distribution of dengue circulating serotypes, Guadeloupe, May 2007 – January 2010



## Analyse de la situation

L'épidémie de dengue se poursuit en Guadeloupe sans modification notable de ses caractéristiques épidémiologiques : elle reste d'ampleur modérée et la proportion de formes sévères reste stable.

Elle touche préférentiellement le Nord de la Côte au Vent, l'agglomération Pointoise et la Grande Terre.

La situation épidémiologique de la Guadeloupe correspond toujours à la phase 4 du Psage\*\* : épidémie confirmée.

\*\* Psage = programme de surveillance, d'alerte et de gestion des épidémies

\* Echelle de risque épidémique : ■ Cas sporadiques ■ Foyers isolés ou foyers sans lien(s) épidémiologique(s) ■ Foyers à potentiel évolutif ou foyers multiples avec lien(s) épidémiologique(s) entre eux ■ Franchissement du niveau maximum attendu par les cas cliniquement évocateurs ■ Epidémie confirmée (niveau 1) ou épidémie avec fréquence élevée de formes sévères (niveau 2) ■ Retour à la normale

### Remerciements à nos partenaires

Cellule de Veille Sanitaire de la DSDS (Michèle Agnès, Frédérique de Saint-Alary, Laurent Ginhoux, Dr Jocelyne Merault, Service de lutte anti-vectorielle, réseau de médecins généralistes sentinelles, services hospitaliers (Urgences, laboratoires, services d'hospitalisation), LABM, EFS, CNR-Institut Pasteur de Guyane, ARH Guadeloupe



## Le point épidémi

# Quelques chiffres à retenir

### Saison 2009-2010

Depuis le début de l'épidémie (semaine 2009-49) :

- **1605** cas cliniquement évocateurs de dengue
- **381** cas biologiquement confirmés
- **36** cas biologiquement confirmés hospitalisés
- Sérotype circulant : **DENV-1**

### Saison 2008-2009

- Pas d'épidémie : 1909 cas cliniquement évocateurs estimés au cours de la saison

### Situation dans les DFA

- **Guyane** : la situation correspond à la phase 4 du Psage : épidémie confirmée
- **Martinique** : la situation correspond à la phase 2 niveau 1 du Psage : foyers isolés
- **Saint-Martin et Saint-Barthélemy** : la situation correspond à la phase 3 du Psage Iles du Nord : épidémie confirmée

### Directeur de la publication

Dr Françoise Weber, directrice générale de l'InVS

### Rédacteur en chef

Dr Philippe Quénéel, coordonnateur scientifique de la Cire AG

### Maquettiste

Claudine Suivant

### Comité de rédaction

Dr Sylvie Cassadou  
Dr Jean-Loup Chappert  
Sophie Larrieu  
Dr Philippe Quénéel

### Diffusion

Cire Antilles Guyane  
Centre d'Affaires AGORA  
Pointe des Grives, B.P. 658,  
97261 Fort-de-France  
Tél. : 596 (0)596 39 43 54  
Fax : 596 (0)596 39 44 14  
<http://www.invs.sante.fr>  
<http://www.guadeloupe.sante.gouv.fr>