

Pathologies respiratoires

Grippe : le nombre de cas de gripes ou syndromes grippaux diagnostiqués par les associations SOS médecins de la région continue sa progression par rapport à la semaine précédente. Elle affecte plus particulièrement les 15-74 ans et les moins de 5 ans. La grippe devient la pathologie la plus fréquemment diagnostiquée par les associations SOS Médecins de la région. Le niveau atteint en semaine 8/2012 est équivalent à celui qui existait en semaine 52 de l'épidémie 2010-2011. Les données d'incidence du Réseau Unifié (Réseau Grog et Réseau des médecins sentinelles) confirme la phase ascendante de l'épidémie et donc l'activité épidémique en médecine libérale avec un taux d'incidence modéré de 289 cas pour 100 000 habitants. Bien que relativement faible, le nombre de cas diagnostiqués par urgences hospitalières continue aussi sa progression par rapport à la semaine 07. Aucun grave n'a été déclaré par les services de réanimation. Parmi les 73 prélèvements respiratoires testés au laboratoire de virologie du CHU de Rennes, 19 sont positifs au virus grippal de type A ; pour le laboratoire de virologie du CHU de Brest sur 61 prélèvements testés, 17 sont positifs au virus grippal de type A ; aucun des 2 laboratoires n'a isolés de virus de grippal type B. Le Réseau Sentinelle estime l'incidence nationale à 565 cas pour 100 000 habitants, franchissant le seuil national de 147 cas pour 100 000 habitants pour la 4^{ème} semaine consécutive.

Depuis le début du mois de février, la Plateforme de veille et sécurité sanitaire de l'ARS Bretagne enregistre une augmentation du nombre de signalements de cas groupés d'infections respiratoires aiguës (IRA) dans les EHPAD de la région.

Bronchiolites (enfants de moins de 2 ans) : le recours aux services d'urgences du réseau Oscour[®] pour bronchiolite se stabilise, il est à un niveau inférieur à celui observé l'année passée à la même période. Les isollements de virus respiratoires syncytial (VRS) réalisés aux laboratoires de virologie des CHU de Rennes et Brest sont très faibles mais cependant plus nombreux au laboratoire de Rennes (respectivement 7/73 et 1/36 prélèvements).

Bronchites aiguës et pneumopathies : les nombres de bronchites aiguës enregistrés tant au niveau des urgences hospitalières que de celles de ville continuent leur progression. Les tranches d'âge les plus touchées par cette pathologie sont les enfants de moins de 5 ans et les 15-74 ans (urgences hospitalières) et les 15-74 ans (urgences ville). En ce qui concerne les pneumopathies, la fréquentation des urgences de villes et hospitalières pour ce diagnostic montre un ralentissement par rapport à la semaine 07 touchant les classes d'âge 1(-74 ans et les plus de 75 ans.

Dyspnée, insuffisance respiratoire et décompensations cardiaques : sont en augmentation depuis la semaine 05/2012. Cette augmentation est concomitante aux niveaux des urgences de ville et des urgences hospitalières. Ces pathologies touchent principalement les personnes âgées de 75 ans et plus.

Les autres pathologies

Gastro-entérites : Le recours aux urgences de ville se stabilise à un niveau élevé (autour de 148 cas hebdomadaire). Les classes d'âge les plus touchées restent les 15-74 ans et les enfants de moins de 5 ans. Du côté des services d'urgences du réseau Oscour[®], le nombre de cas de gastro-entérite diagnostiqués se stabilise au niveau de la semaine 07. Cette pathologie touche principalement les enfants de moins de 5 ans. Parmi les 20 prélèvements entériques testés, le laboratoire de virologie du CHU de Rennes enregistre 2 prélèvements positifs aux norovirus, 3 aux adénovirus et 2 aux rotavirus. Le laboratoire de virologie du CHU de Brest enregistre 11 prélèvements positifs aux norovirus et 5 aux rotavirus parmi les prélèvements entériques testés. Selon le Réseau Sentinelle, l'incidence des diarrhées aiguës vues en consultation de médecine générale en Bretagne est modérée et est estimée à 176 cas pour 100 000 habitants. L'incidence nationale, est estimée à 194 cas pour 100 000 habitants, en-dessous du seuil national de 243 cas pour 100 000 habitants.

Méningites virales : 2 passages dans les services d'urgences du réseau Oscour[®] enregistrés pour méningite virale. Un prélèvement méningé positif aux enterovirus parmi les 2 prélèvements de LCR analysés au laboratoire de virologie du CHU de Brest, et 2 prélèvements méningé positif aux enterovirus parmi les 7 prélèvements de LCR analysés au laboratoire de virologie du CHU de Rennes.

Passages aux urgences des enfants de moins d'un an et des adultes de 75 ans et plus

Le nombre de passages aux urgences des enfants de moins d'un an, toutes pathologies confondues, enregistrés dans les établissements sentinelles bretons est au-dessus du seuil d'alerte : 256 passages ont été enregistrés en semaine (192 attendus, seuil à 236 passages). Les pathologies les plus fréquemment diagnostiquées pour cette tranche d'âges dans les services d'urgences du réseau Oscour^{®*} sont : les infections ORL, les fièvres isolées (+52%), les bronchiolites et les traumatismes.

Le nombre de passages aux urgences des patients âgés de 75 et plus, toutes pathologies confondues, dans les établissements sentinelles est juste sur le seuil d'alerte avec 856 passages enregistrés contre 788 attendus. Les pathologies les plus fréquemment diagnostiquées pour cette tranche d'âges dans les services des urgences du Oscour^{®*} sont : les traumatismes (stables par rapport à la semaine 07), les pneumopathies (-25%), les décompensations cardiaques (+13%), les dyspnées, insuffisance respiratoire (+17%), les AVC et les malaises.

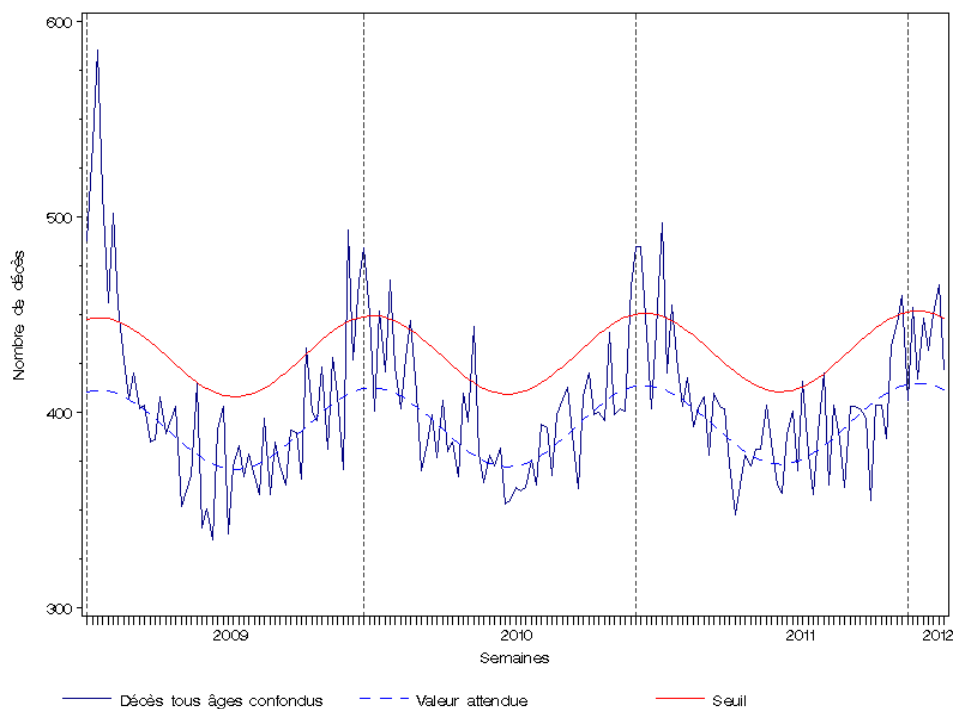
Mortalité

Les nombres de décès, tous âges confondus et des 75 ans ou plus, enregistrés par les services d'état-civil de 46 communes sentinelles informatisées sont légèrement en-dessous des seuils d'alerte pour la semaine 08. Compte tenu des délais de transmission, les données de la semaine 07 (qui sont légèrement au-dessus du seuil d'alerte) et de la semaine 08 ne sont pas encore exhaustives à ce jour.

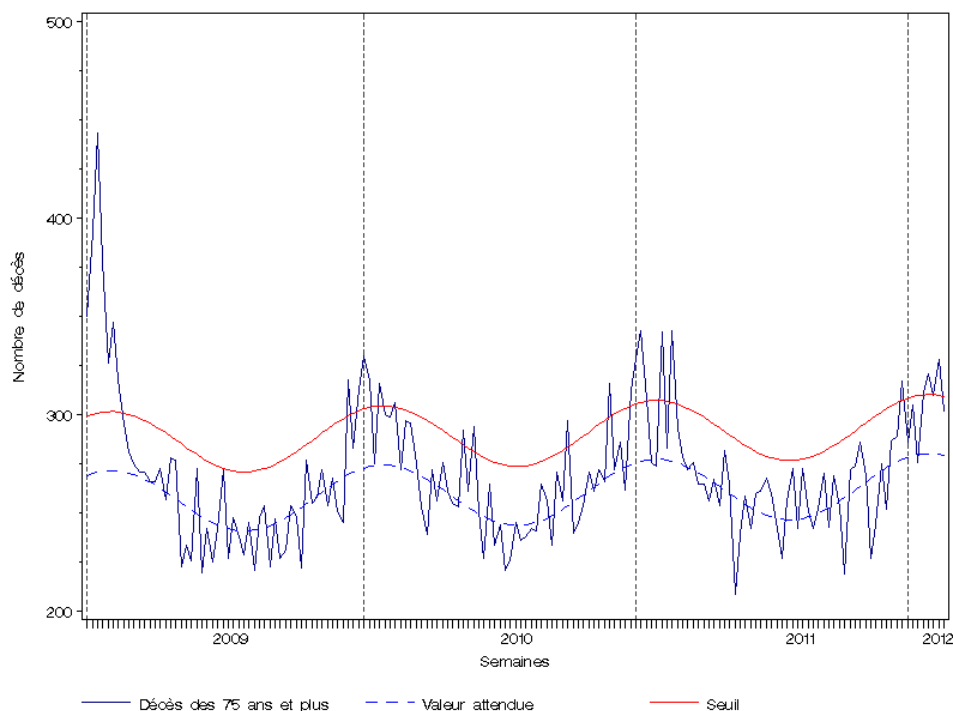
* et d'après une analyse des RPU au travers de l'application SurSaUD[®]

Du fait des délais de transmission, les données de la semaine précédente ne sont pas exhaustives le jour de la diffusion du bulletin. La liste des communes informatisées (sentinelles) de la région est indiquée en dernière page.

| Figure 1 | Evolution hebdomadaire du nombre de décès toutes causes enregistrés dans les 46 communes informatisées (sentinelles) de la Bretagne, **tous âges confondus**, depuis la semaine 2009/01 (dernière semaine incomplète) (Source : InVS/Sacs/Insee)

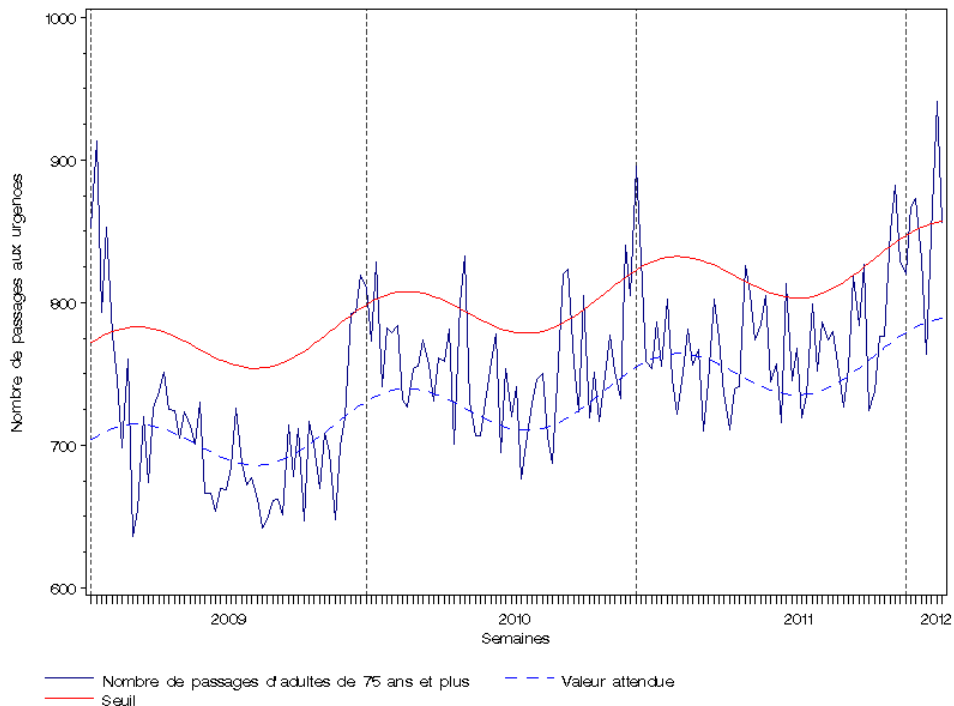


| Figure 2 | Evolution hebdomadaire du nombre de décès toutes causes enregistrés dans les 46 communes informatisées (sentinelles) de la Bretagne, **personnes âgées de 75 ans et plus**, depuis la semaine 2009/01 (dernière semaine incomplète) (Source : InVS/Sacs/Insee)

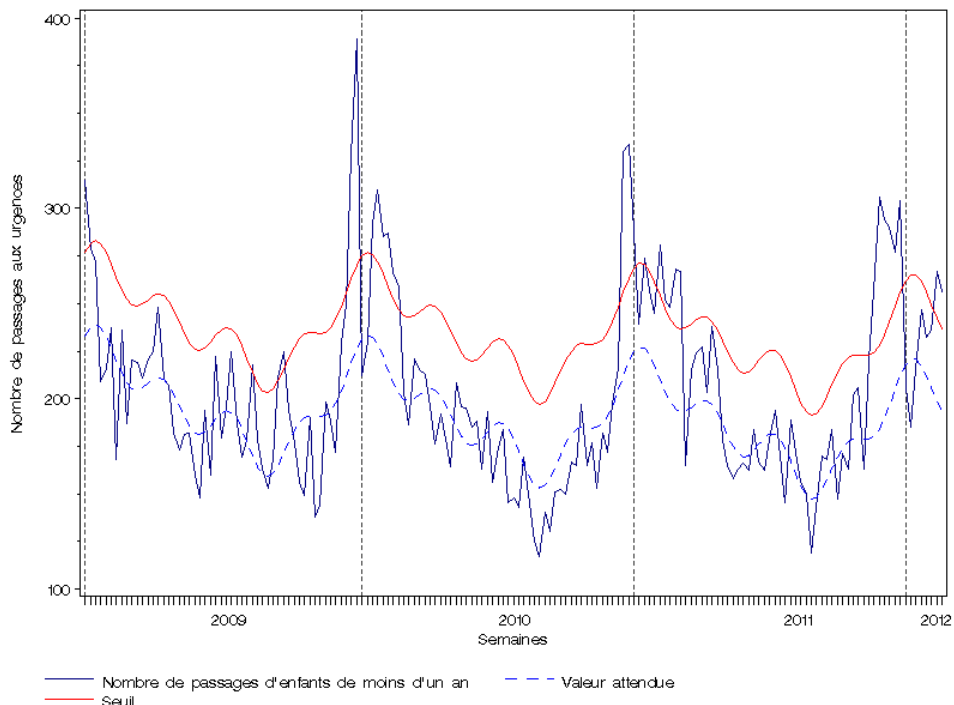


La surveillance des passages aux urgences des populations est réalisée à partir des données transmises par les services d'urgences sentinelles de la région sur le serveur régional de veille et d'alerte, ARDAH. Les établissements sentinelles sont le CH de Saint-Brieuc, le CHU de Brest (sites Cavale Blanche et Morvan), le CHU de Rennes (sites Pontchaillou et Hôpital Sud) ainsi que le CHBA de Vannes.

| Figure 3 | Evolution hebdomadaire du nombre de passages aux urgences de **personnes âgées de 75 ans et plus** dans les établissements sentinelles de Bretagne, toutes pathologies confondues, depuis la semaine 2009/01 (Source : InVS/Sacs/Etablissements sentinelles)

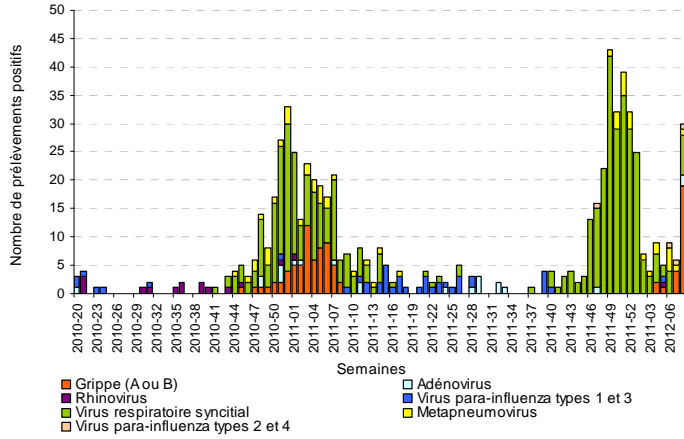


| Figure 4 | Evolution hebdomadaire du nombre de passages aux urgences d'**enfants de moins d'un an** dans les établissements sentinelles de Bretagne, toutes pathologies confondues, depuis la semaine 2009/01 (Source : InVS/Sacs/Etablissements sentinelles)

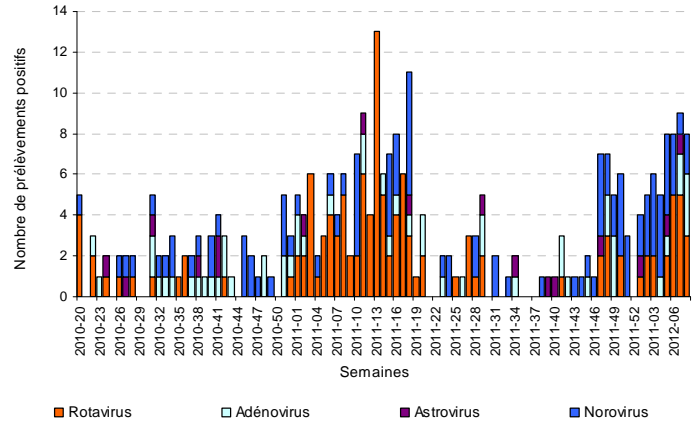


Le laboratoire de virologie du CHU de Rennes transmet ses données depuis la semaine 2010/20.

| Figure 5 | Evolution hebdomadaire du nombre de prélèvements positifs aux virus respiratoires, Laboratoire de virologie du CHU de Rennes, tous âges confondus, depuis la semaine 2010/20 (Source : CHU de Rennes)

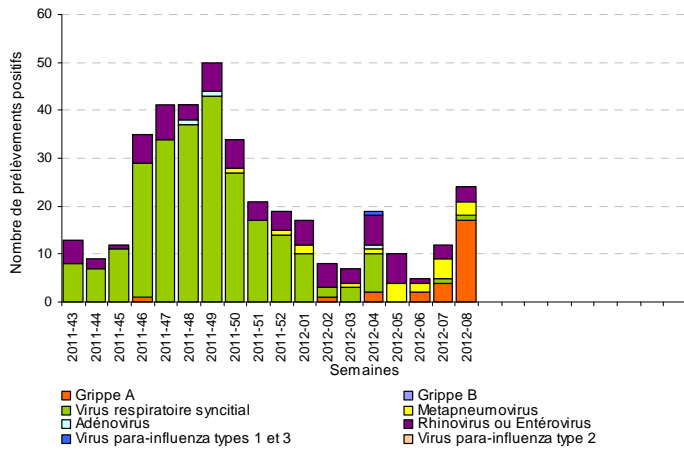


| Figure 6 | Evolution hebdomadaire du nombre de prélèvements positifs aux virus entériques, Laboratoire de virologie du CHU de Rennes, tous âges confondus, depuis la semaine 2010/20 (Source : CHU de Rennes)



Le laboratoire de virologie du CHU de Brest transmet ses données depuis la semaine 2011/43.

| Figure 7 | Evolution hebdomadaire du nombre de prélèvements positifs aux virus respiratoires, Laboratoire de virologie du CHU de Brest, tous âges confondus, depuis la semaine 2011/43 (Source : CHU de Brest)



| Figure 8 | Evolution hebdomadaire du nombre de prélèvements positifs aux virus entériques, Laboratoire de virologie du CHU de Brest, tous âges confondus, depuis la semaine 2011/43 (Source : CHU de Brest)

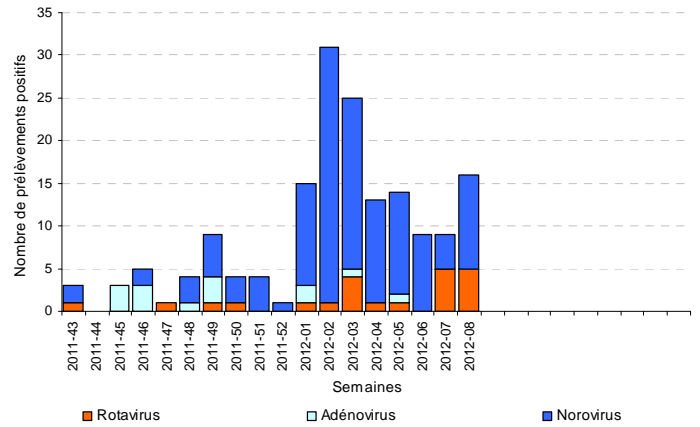


Figure 9 | Evolution hebdomadaire du nombre de bronchiolites diagnostiquées dans les services des urgences (SAU) et par les associations SOS médecins, enfants de moins de 2 ans, depuis 6 mois, Bretagne (Source : InVS/SurSaUD®)

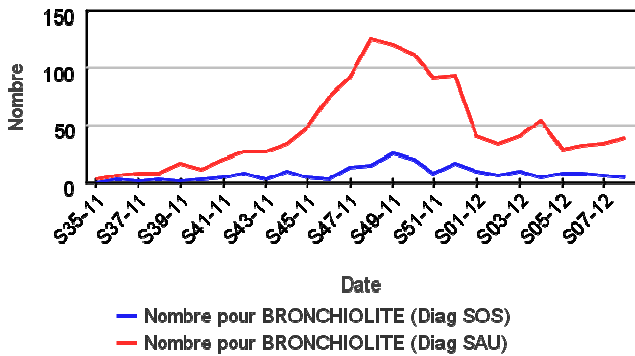


Figure 10 | Evolution hebdomadaire du nombre de virus respiratoires syncytial (VRS) isolés parmi les prélèvements respiratoires analysés, tous âges confondus, Laboratoires de virologie des CHU de Rennes (depuis la semaine 2010-38) et Brest (depuis la semaine 2011-43) (Sources : CHU de Rennes et Brest)

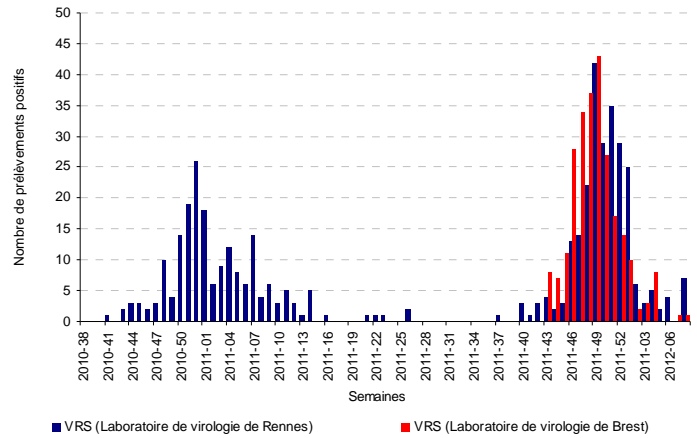


Figure 11 | Evolution hebdomadaire du nombre de gripes et syndromes grippaux diagnostiqués par les associations SOS médecins et du nombre de gripes et syndromes grippaux diagnostiqués dans les services des urgences (SAU), tous âges confondus, depuis 6 mois, Bretagne (Source : InVS/SurSaUD®)

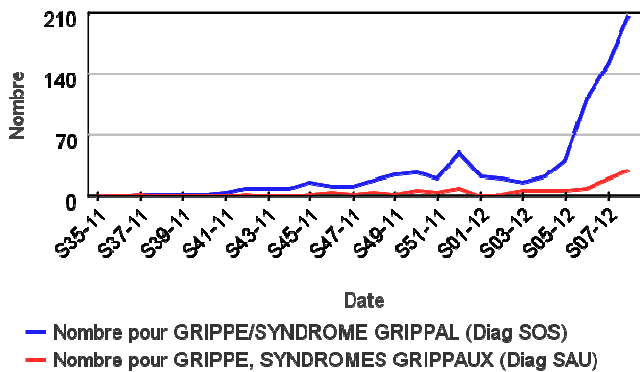


Figure 12 | Evolution hebdomadaire du nombre de virus grippaux de type A ou B isolés parmi les prélèvements respiratoires analysés, tous âges confondus, Laboratoires de virologie des CHU de Rennes (depuis la semaine 2011-11) et Brest (depuis la semaine 2011-43) (Sources : CHU de Rennes et Brest)

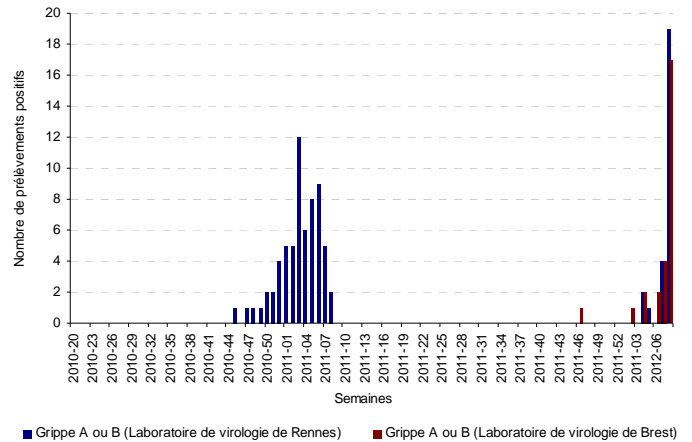


Figure 13 | Evolution hebdomadaire du taux d'incidence estimé du nombre de cas pour 100 000 habitants des gripes et syndromes grippaux diagnostiqués par le Réseau Unifié (Grog et Sentiweb), tous âges confondus, région Bretagne (Source : websenti.u707.jussieu)

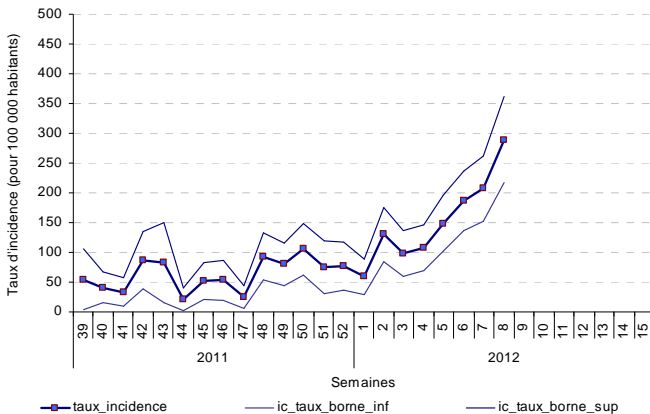


Figure 14 | Evolution hebdomadaire du nombre de crises d'asthmes diagnostiquées dans les services des urgences (SAU) et par les associations SOS médecins, **enfants de moins de 15 ans**, depuis 6 mois, Bretagne (Source : InVS/SurSaUD®)

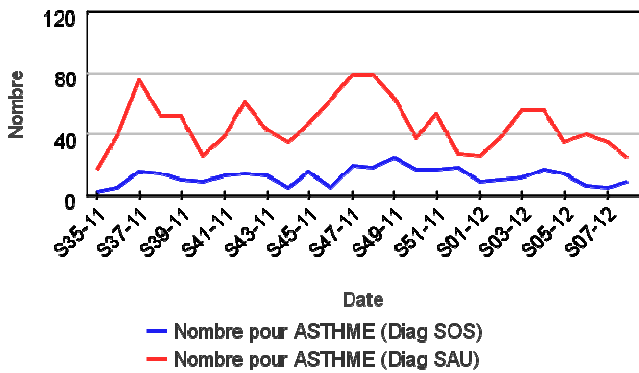
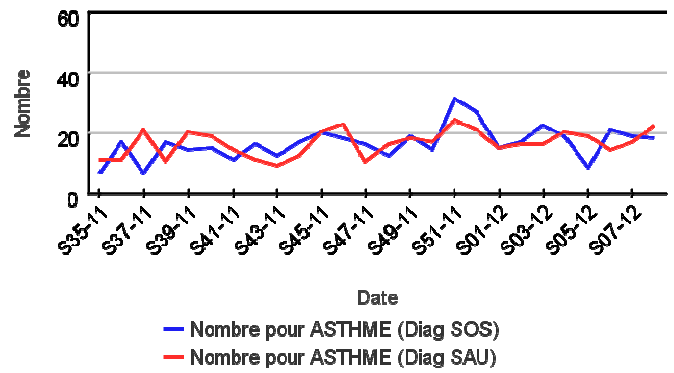
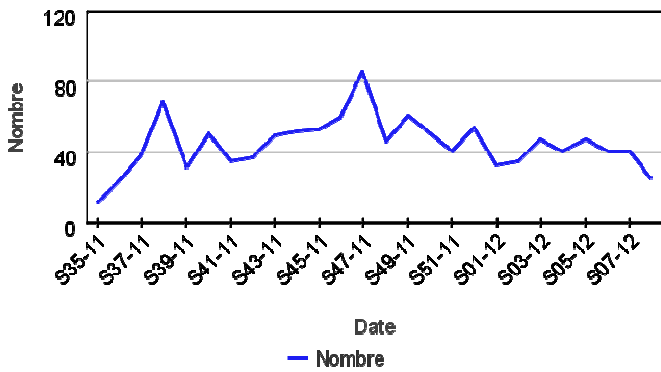


Figure 15 | Evolution hebdomadaire du nombre de crises d'asthmes diagnostiquées dans les services des urgences (SAU) et par les associations SOS médecins, **patients de 15 ans ou plus**, depuis 6 mois, Bretagne (Source : InVS/SurSaUD®)



Surveillance de la rhinopharyngite

Figure 16 | Evolution hebdomadaire du nombre de rhinopharyngites diagnostiquées par les associations SOS médecins, **enfants de moins de 6 ans**, depuis 6 mois, Bretagne (Source : InVS/SurSaUD®)



Surveillance de la bronchite aiguë

Figure 17 | Evolution hebdomadaire du nombre de bronchites aiguës diagnostiquées par les associations SOS médecins, **tous âges confondus et pour deux classes d'âge**, depuis 6 mois, Bretagne (Source : InVS/SurSaUD®)

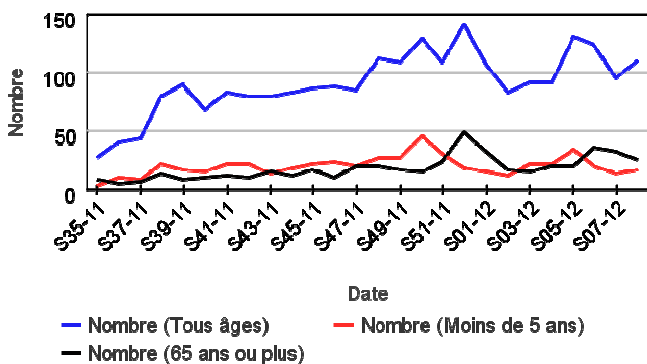
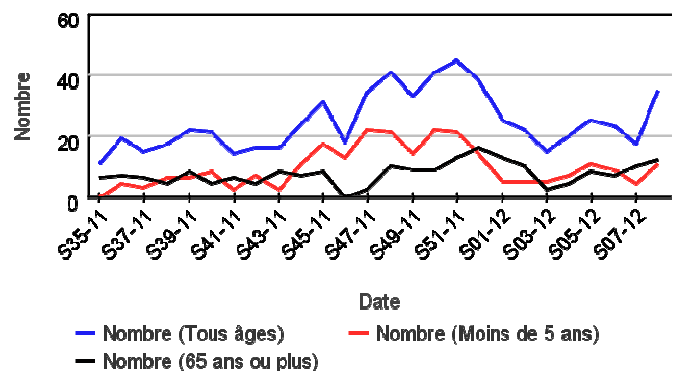
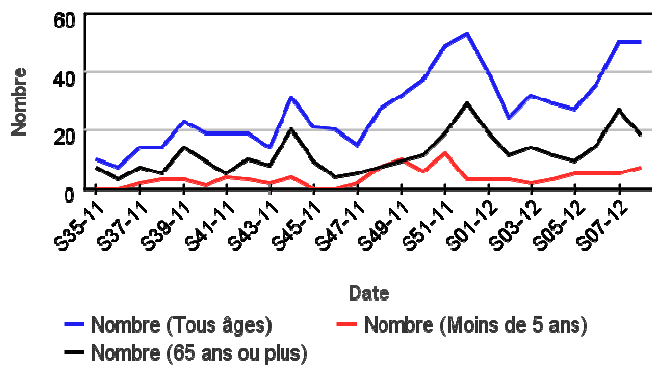


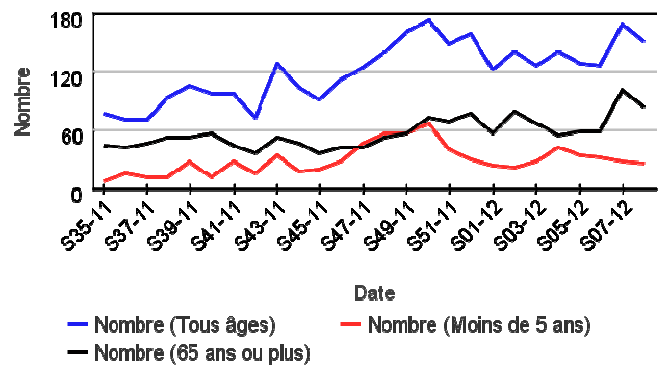
Figure 18 | Evolution hebdomadaire du nombre de bronchites aiguës diagnostiquées dans les services des urgences (SAU), **tous âges confondus et pour deux classes d'âge**, depuis 6 mois, Bretagne (Source : InVS/SurSaUD®)



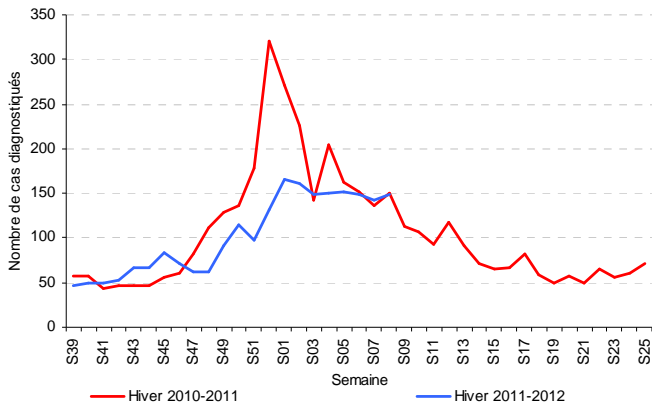
| Figure 19 | Evolution hebdomadaire du nombre de pneumopathies diagnostiquées par les associations SOS médecins, tous âges confondus et pour deux classes d'âge, depuis 6 mois, Bretagne (Source : InVS/SurSaUD®)



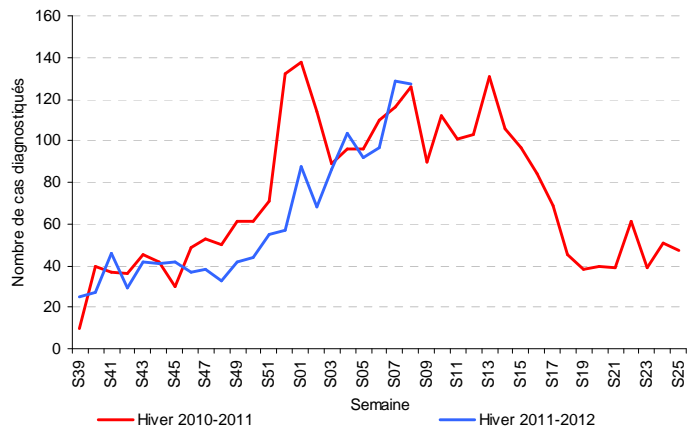
| Figure 20 | Evolution hebdomadaire du nombre de pneumopathies diagnostiquées dans les services des urgences (SAU), tous âges confondus et pour deux classes d'âge, depuis 6 mois, Bretagne (Source : InVS/SurSaUD®)



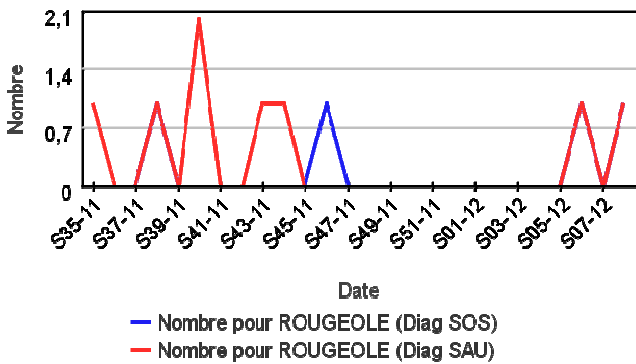
| Figure 21 | Comparaison annuelle de l'évolution hebdomadaire du nombre de gastro-entérites diagnostiquées par les associations **SOS médecins, tous âges confondus**, depuis la semaine 39/2010, Bretagne (Source : InVS/SOS médecins)



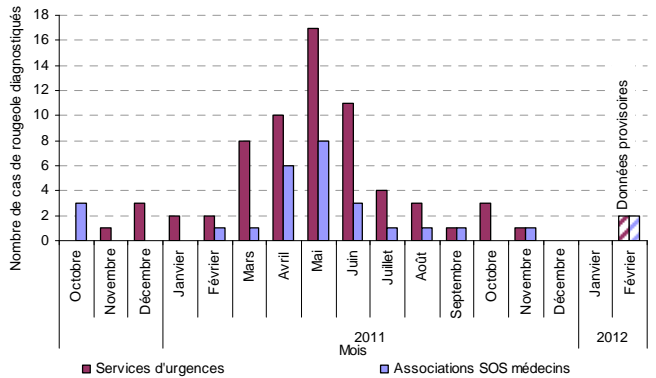
| Figure 22 | Comparaison annuelle de l'évolution hebdomadaire du nombre de gastro-entérites diagnostiquées par les services d'urgences (SAU), **tous âges confondus**, depuis la semaine 2010/39, Bretagne (Source : InVS/SOS médecins)



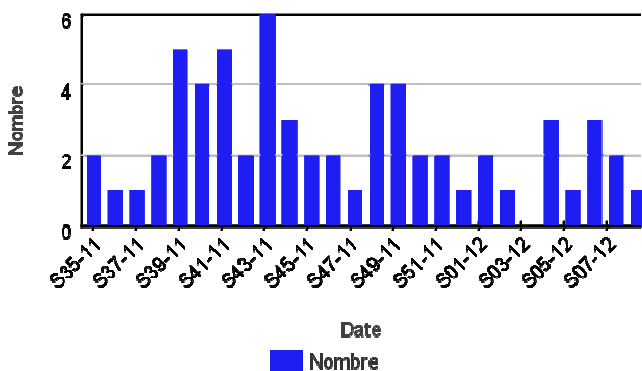
| Figure 23 | Evolution hebdomadaire du nombre de cas de rougeole diagnostiqués dans les services des urgences (SAU) et par les associations **SOS médecins, tous âges confondus**, depuis 6 mois, Bretagne (Source : InVS/SurSaUD®)



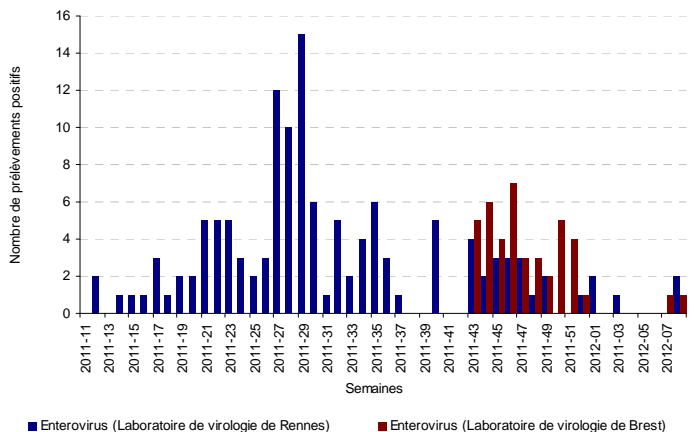
| Figure 24 | Evolution mensuelle du nombre de cas de rougeole diagnostiqués dans les services des urgences (SAU) et de cas de rougeole diagnostiqués par les associations **SOS médecins, tous âges confondus**, depuis octobre 2010, Bretagne (Source : InVS/SurSaUD®) (mis à jour au XX/XX/2012)



| Figure 25 | Evolution hebdomadaire du nombre de méningites virales diagnostiquées dans les services des urgences (SAU), **tous âges confondus**, depuis 6 mois, Bretagne (Source : InVS/SurSaUD®)



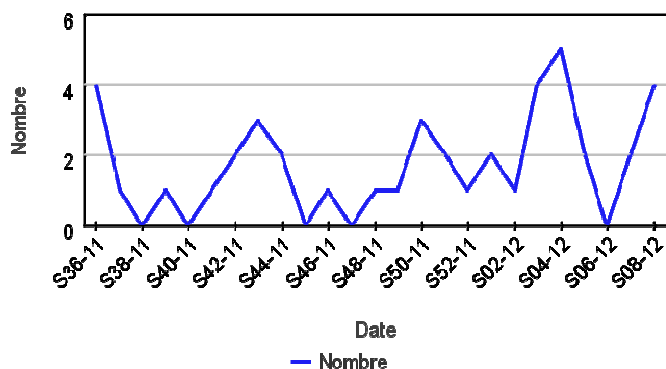
| Figure 26 | Evolution hebdomadaire du nombre de prélèvements méningés positifs à enterovirus, **tous âges confondus**, Laboratoires de virologie des CHU de Rennes (depuis la semaine 2011-11) et Brest (depuis la semaine 2011-43) (Sources : CHU de Rennes et Brest)



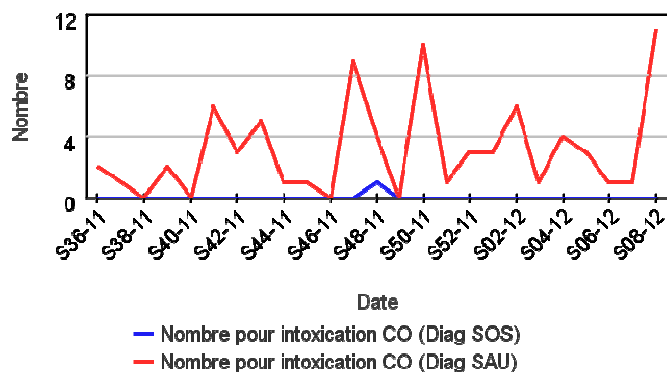
Les pathologies associées à la baisse des températures surveillées sont les gelures superficielle (Code CIM10 : T33), les gelures avec nécrose des tissus (T34), les gelures de parties multiples du corps et sans précision (T35), les hypothermies (T68) et les autres effets d'une baisse de la température (T69).

Les intoxications au monoxyde de carbone correspondent au code CIM10 T58 (Effets toxiques du monoxyde de carbone de toutes origines).

| Figure 27 | Evolution hebdomadaire des pathologies associées à la baisse des températures dans les services des urgences (SAU), tous âges confondus, depuis 6 mois, Bretagne (Source : InVS/SurSaUD®)



| Figure 28 | Evolution hebdomadaire du nombre d'intoxications au monoxyde de carbone diagnostiquées dans les services des urgences (SAU) et par les associations SOS médecins, tous âges confondus, depuis 6 mois, Bretagne (Source : InVS/SurSaUD®)



L'InVS organise, en lien avec Fédération SOS Médecins France (SMF) sa 5ème Journée SOS Médecins / InVS le mardi 15 mai 2012 à l'InVS (Saint-Maurice, 94). Le thème de la journée sera : Surveillance sanitaire non spécifique : nouveaux défis, nouveaux enjeux, en France et en Europe.
<http://www.invs.sante.fr/Actualites/Agenda/5e-rencontre-SOS-Medecins-Institut-de-veille-sanitaire>

Situation sur l'épidémie de bronchiolite, point au 15 février 2012

<http://www.invs.sante.fr/Dossiers-thematiques/Maladies-infectieuses/Infections-respiratoires/Bronchiolite/Situation-epidemiologique-de-la-bronchiolite-en-France-metropolitaine>

Bulletin épidémiologique grippe. Point au 15 février 2012

<http://www.invs.sante.fr/Dossiers-thematiques/Maladies-infectieuses/Maladies-a-prevention-vaccinale/Grippe/Grippe-saisonniere/Donnees-de-surveillance>

Epidémie de rougeole en France. Actualisation des données de surveillance au 19 janvier 2012.

<http://www.invs.sante.fr/Dossiers-thematiques/Maladies-infectieuses/Maladies-a-prevention-vaccinale/Rougeole/Points-d-actualites>

Situation épidémiologique des gastro-entérites aiguës en France. Point au 14 février 2012.

<http://www.invs.sante.fr/Dossiers-thematiques/Maladies-infectieuses/Risques-infectieux-d-origine-alimentaire/Gastro-enterites-aigues/Situation-epidemiologique-des-gastro-enterites-aigues-en-France.-Point-au-14-fevrier-2012>

Surveillance des intoxications au monoxyde de carbone. Bulletin au 6 février 2012.

<http://www.invs.sante.fr/Dossiers-thematiques/Environnement-et-sante/Intoxications-au-monoxyde-de-carbone/Bilan-des-signalements-d-intoxication-au-CO/2011-2012/Surveillance-des-intoxications-au-monoxyde-de-carbone.-Bulletin-au-6-fevrier-2012>

Bulletin hebdomadaire international (BHI), en ligne sur le site de l'InVS : <http://www.invs.sante.fr/Publications-et-outils/Bulletin-hebdomadaire-international>

Bulletin national d'information du système de veille sanitaire SOS médecins : <http://www.invs.sante.fr/fr/Publications-et-outils/Bulletin-SOS-Medecins>

Bulletin Sentiweb-Hebdo du Réseau Sentinelle : <http://websenti.u707.jussieu.fr/sentiweb>

Plus d'informations : sur les sites de l'Institut de Veille Sanitaire et du Ministère chargé de la Santé et des Sports : <http://www.invs.sante.fr> et <http://www.sante-sports.gouv.fr/>

| Méthodologie |

Analyse de la mortalité régionale et des passages aux urgences des personnes sensibles (moins d'un an et 75 ans et plus) :

Le nombre de décès ou de passages attendus et leurs intervalles de confiance à 95% ont été calculés selon la méthode de Serfling. Cette méthode permet de modéliser une série de données en prenant en compte la tendance, la ou les saisonnalités ainsi qu'une fluctuation aléatoire. Un signal statistique est défini par un dépassement de seuil pendant deux semaines consécutives. Le modèle a été construit sur la période de référence allant de la semaine 31/2006 (juste après la canicule de juillet 2006) à la semaine 43/2011 (avant la période de surveillance estivale), soit 274 semaines. Les données supérieures au 85^{ème} percentile de la distribution n'ont pas été prises en compte dans la détermination du modèle afin d'éliminer les épidémies antérieures.

Pelat C., et al, Online detection and quantification of epidemics. BMC Med Infor Decis Mak. 2007 Oct 15;7:29.

http://www.u707.jussieu.fr/periodic_regression/

| Liste des indicateurs suivis |

Les indicateurs basés sur les diagnostics suivis pour les données SOS Médecins sont :

- Asthme : nombre de diagnostics pour crise d'asthme ;
- Bronchiolite : nombre de diagnostics pour bronchiolite ;
- Bronchite : nombre de diagnostics pour bronchite aiguë ;
- Gastro-entérite : nombre de diagnostics de gastro-entérite ;
- Grippe : nombre de diagnostics de grippe et syndrome grippal ;
- Pneumopathie : nombre de diagnostics de pneumopathie aiguë ;
- Rhinopharyngite : nombre de diagnostics pour pharyngite et rhinopharyngite ;
- Rougeole : nombre de diagnostics de rougeole.

L'association SOS médecins de Brest est exclue des analyses réalisées sur les diagnostics

Les indicateurs suivis pour les données OSCOUR[®] correspondent aux codes CIM10 suivants ainsi que toutes leurs déclinaisons :

- Asthme : asthme (J45), état de mal asthmatique (J46) ;
- Bronchiolite : bronchiolite aiguë (J21) ;
- Bronchite aiguë : bronchite aiguë (J20) ;
- Gastro-entérite : Infections virales intestinales et autres infections intestinales précisées (A08), Autres gastroentérites et colites d'origine infectieuse ou non précisée (A09) ;
- Grippe : grippe virus aviaire identifié (J09), grippe autre virus grippal identifié (J10), grippe virus non identifié (J11) ;
- Intoxications au monoxyde de carbone : effets toxiques du monoxyde de carbone de toutes origines (T58) ;
- Méningites virales : encéphalite virale transmise par des moustiques (A83), encéphalite virale transmise par des tiques (A84), encéphalites virales non classées ailleurs (A85), encéphalite virale sans autre indication (A86), méningite virale (A87), infections virales du système nerveux central non classées ailleurs (A88), infections virales du système nerveux central sans autre indication (A89) ;
- Pathologies associées à la baisse des températures : gelures superficielle (T33), gelures avec nécrose des tissus (T34), les gelures de parties multiples du corps et sans précision (T35), les hypothermies (T68), autres effets d'une baisse de la température (T69) ;
- Pneumopathie : pneumopathies virales NCA (J12), pneumonie due à *streptococcus pneumoniae* (J13), pneumopathie due à *haemophilus influenzae* (J14), pneumopathies bactériennes NCA (J15), pneumopathie due à d'autres micro-organismes infectieux NCA (J16), pneumopathie avec maladies classées ailleurs (J17), Pneumopathie à micro-organisme SAI (J18), pneumopathie due à des aliments et des vomissements (J69.0), Syndrome de détresse respiratoire de l'adulte (J80), Autres affections pulmonaires interstitielles (J84) ;
- Rougeole : rougeole (B05).

Les nombres de passages aux urgences des enfants de moins d'un an et des adultes de 75 ans et plus des établissements sentinelles de la région.

Les données des laboratoires de virologie du CHU de Rennes et du CHU de Brest.

Les données de mortalité enregistrées par les services d'Etat-civil des communes informatisées.

Les établissements sentinelles : CH de Saint-Brieuc, CHU de Brest (site La Cavale Blanche et Morvan), CHU de Rennes (Site Pontchaillou et Hôpital Sud), CH de Vannes.

Les laboratoires de virologie du CHU de Rennes et du CHU de Brest.

Les services d'Etats-Civils des communes informatisées (sentinelles) :

- Côtes-d'Armor : Dinan, Guingamp, Lamballe, Lannion, Loudéac, Merdrignac, Pabu, Paimpol, Pléneuf-Val-André, Plérin, Saint-Brieuc.
- Finistère : Brest, Carhaix-Plouguer, Concarneau, Douarnenez, Landerneau, Morlaix, Plougastel-Daoulas, Plouzané, Pont-l'Abbé, Quimper, Quimperlé, Saint-Renan.
- Ille-et-Vilaine : Argentré-du-Plessis, Bain-de-Bretagne, Cesson-Sévigné, Chantepie, Dinard, Fougères, Guerche-de-Bretagne, Redon, Rennes, Saint-Aubin-du-Cormier, Saint-Georges-de-Reintembault, Saint-Grégoire, Saint-Malo, Vitré.
- Morbihan : Auray, Glénac, Guémené-sur-Scorff, Hennebont, Lorient, Ploemeur, Ploërmel, Pontivy, Vannes.

Les associations SOS médecins de Brest, Quimper, Lorient, Vannes, Saint-Malo et Rennes.

Les services des urgences qui transmettent leurs résumés de passages aux urgences (RPU) dans le cadre du réseau Oscour® :

- Finistère : CHU de Brest (sites Hôpital Morvan et La Cavale Blanche), CHIC de Quimper (sites Quimper et Concarneau) ;
- Ille-et-Vilaine : CHU de Rennes (sites Pontchaillou et Hôpital Sud), CHP de Saint-Grégoire ;
- Morbihan : CH de Lorient (sites Bodélio et Hôpital du Scorff).

Directeur de la publication :
Dr Françoise Weber, Directrice Générale de l'InVS + CIRE
Comité de rédaction :
Dr Alain Briand,
Rémi Demillac,
Marlène Faisant,
Dr Bertrand Gagnière,
Yvonnick Guillois-Becel,
Karine Le Méhauté-Rey,
Mehdi Menai,
Hélène Tillaut.
Assistante :
Christelle Juhel.

Diffusion :
Cellule de l'InVS en Région Bretagne (Cire Ouest) - Institut de veille sanitaire
ARS Bretagne
6, place des Colombes – CS 14253
35042 Rennes Cedex
Tel : 33 (0)2.22.06.74.54
Fax : 33 (0)2.22.06.74.91
E-mail : ARS-BRETAGNE-CIRE-OUEST@ars.sante.fr
<http://www.invs.sante.fr>