

**Complétude des données :** Les données des associations SOS Médecins sont à nouveau disponibles depuis le lundi 10 septembre, mais celles de la semaine 31 à la semaine 36 incluse, ne sont pas encore disponibles à ce jour (rattrapage des données en cours).

### Pathologies respiratoires

- **Bronchiolite :** En semaine 38 et chez les enfants de moins de 2 ans, le nombre de bronchiolites diagnostiquées dans les services d'urgences du réseau Oscour® est toujours en hausse (+260%, soit +8 passages) depuis 2 semaines consécutives. Cette pathologie représente 4% des diagnostics codés pour cette tranche d'âge.
- **Asthme :** Le recours aux urgences hospitalières pour asthme n'est pas en augmentation par rapport à la semaine précédente. L'asthme représentant 2,4% des diagnostics codés, tous âges confondus. Cette pathologie touche les enfants de moins de 15 ans dans plus de 92% des cas enregistrés. L'asthme représente environ 6% des diagnostics codés pour cette dernière tranche d'âge. Les effectifs observés sont similaires à ceux de 2011 à la même période (tous âges confondus).
- Chez les adultes, le recours aux urgences du réseau Oscour® pour bronchite aiguë et pneumopathie reste faible.

### Les autres pathologies

- **Gastro-entérites :** les diarrhées aiguës vues en consultation de médecine générale en Bretagne sont estimées à 79 cas pour 100 000 habitants (activité modérée). Le nombre de passages observé dans les services d'urgences du réseau Oscour® pour gastro-entérite est faible et reste en adéquation avec celui de l'année 2011 à la même période. Le laboratoire de virologie du CHU de Brest observe 3 prélèvements positifs aux norovirus parmi les 10 prélèvements entériques testés. Un prélèvement entérique positif aux rotavirus et 1 positif aux norovirus sur les 22 prélèvements qui ont été testés au laboratoire de virologie de Rennes.
- **Méningites virales :** aucun cas de méningite virale n'a été diagnostiqué dans les services d'urgences du réseau Oscour® en semaine 38. Aucun prélèvement méningé positif aux entérovirus parmi les prélèvements de LCR analysés au Laboratoire de virologie du CHU de Rennes ainsi qu'au Laboratoire de virologie du CHU de Brest.
- **Varicelle :** Pas de foyer détecté dans la région par les médecins du réseau Sentinelles.
- **Allergies :** Le niveau d'activité enregistré correspond à une fin de saison pollinique (données non présentées). En semaine 38, l'association CAPT'AIR Bretagne observe un risque allergique global très faible à Rennes, Dinan et Saint-Brieuc (données non disponibles à Brest et Pontivy). Les pollens de graminées prédominent.

### Passages aux urgences des enfants de moins d'un an et des adultes de 75 ans et plus

- Le nombre de passages aux urgences des enfants de moins d'un an, toutes pathologies confondues, observé dans les établissements sentinelles bretons est de 196, ce qui correspond encore pour la 2<sup>ème</sup> semaine consécutive à une progression de 28% par rapport à la semaine précédente. Ce nombre de passages se maintient **en-dessous du seuil d'alerte** (seuil d'alerte à 202 avec 156 passages attendus). Les pathologies les plus fréquemment diagnostiquées pour cette tranche d'âges dans les services d'urgences du réseau Oscour® sont : les infections ORL (+85%, soit +17 passages), les fièvres isolées (+15% de passages par rapport à la semaine 37), les traumatismes (+33%, soit +5 passages), la bronchiolite en progression (+260%, soit +8 passages) par rapport à la semaine 37, ainsi que les gastro-entérites (+133%, soit +4 passages).
- Le nombre de passages aux urgences des patients âgés de 75 et plus, toutes pathologies confondues, observé dans les établissements sentinelles est de 819, ce qui correspond à une diminution de 7% par rapport à la semaine précédente. Ce nombre de passages reste **en-dessous du seuil d'alerte** (seuil d'alerte à 832 avec 764 passages attendus). Les pathologies les plus fréquemment diagnostiquées pour cette tranche d'âges dans les services des urgences du Oscour® sont : les traumatismes (-10%, soit -16 passages), les malaises (+11%, soit +5 passages), les AVC (-26%, soit -12 passages), les décompensations cardiaques (-20%, soit -8), les pneumopathies (-13%, soit -4 passages), les passages pour douleurs abdominales et dyspnées / insuffisances respiratoires sont stables par rapport à la semaine 37.

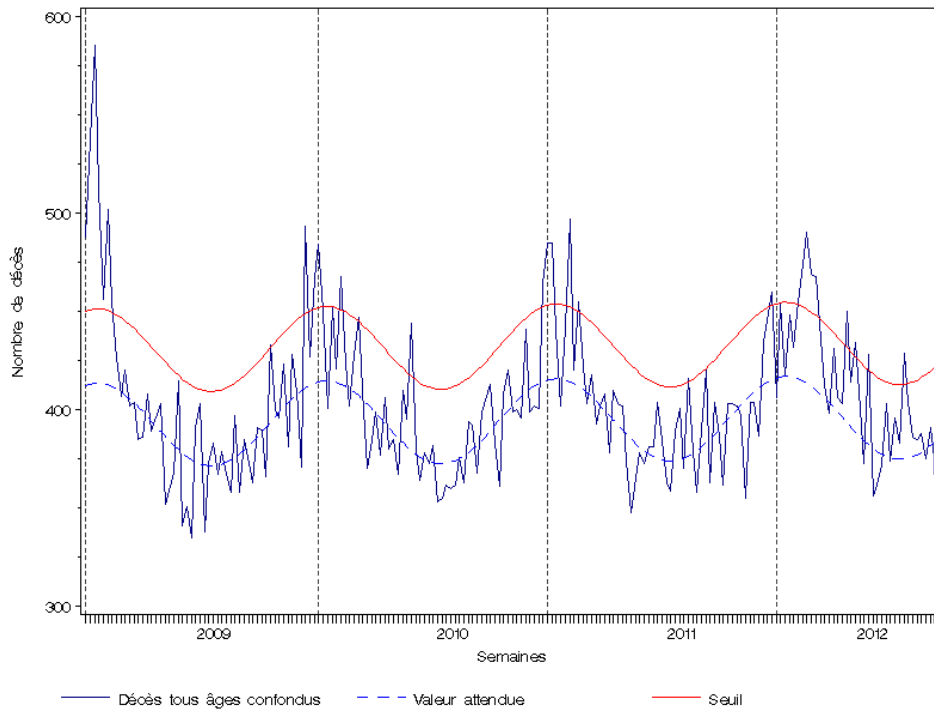
### Mortalité

- En semaine 37, les services d'état-civil de 46 communes sentinelles informatisées bretonnes enregistrent 375 décès (tous âges confondus) pour 384 attendus (seuil d'alerte à 421 décès), pour les personnes de 75 ans et plus : 230 décès pour 254 attendus (avec un seuil d'alerte à 284 décès) donc **en-dessous des seuils d'alerte**.
- En semaine 38, les nombres de décès, tous âges confondus et des 75 ans ou plus, enregistrés par ces mêmes services sont **en-dessous des valeurs attendues** (sous réserve de consolidation des données non exhaustives à ce jour, compte tenu des délais de transmission).

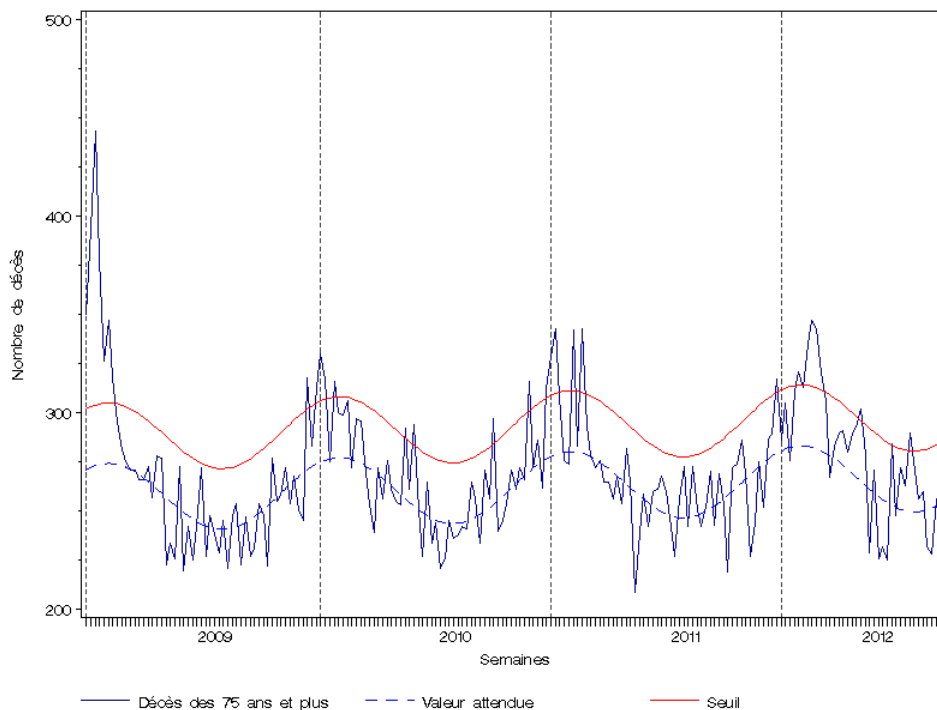
\* Et d'après une analyse des RPU au travers de l'application SurSaUD®

Du fait des délais de transmission, les données de la semaine précédente ne sont pas exhaustives le jour de la diffusion du bulletin. La liste des communes informatisées (sentinelles) de la région est indiquée en dernière page.

| Figure 1 | Evolution hebdomadaire du nombre de décès toutes causes enregistrés dans les 46 communes informatisées (sentinelles) de la Bretagne, **tous âges confondus**, depuis la semaine 2009/01 (dernière semaine incomplète) (Source : InVS/Sacs/Insee)

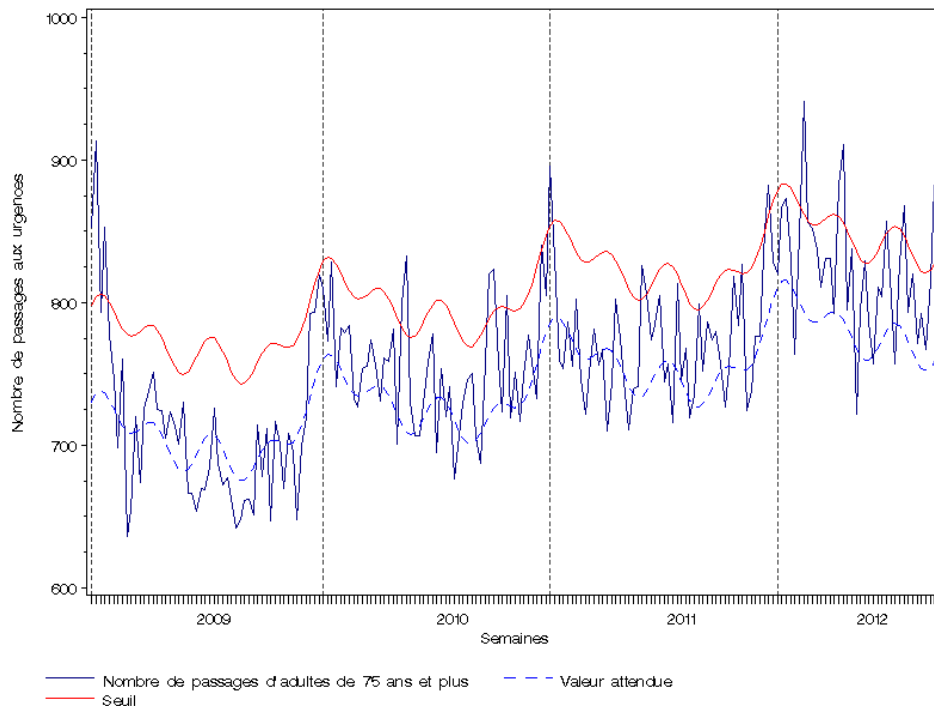


| Figure 2 | Evolution hebdomadaire du nombre de décès toutes causes enregistrés dans les 46 communes informatisées (sentinelles) de la Bretagne, **personnes âgées de 75 ans et plus**, depuis la semaine 2009/01 (dernière semaine incomplète) (Source : InVS/Sacs/Insee)

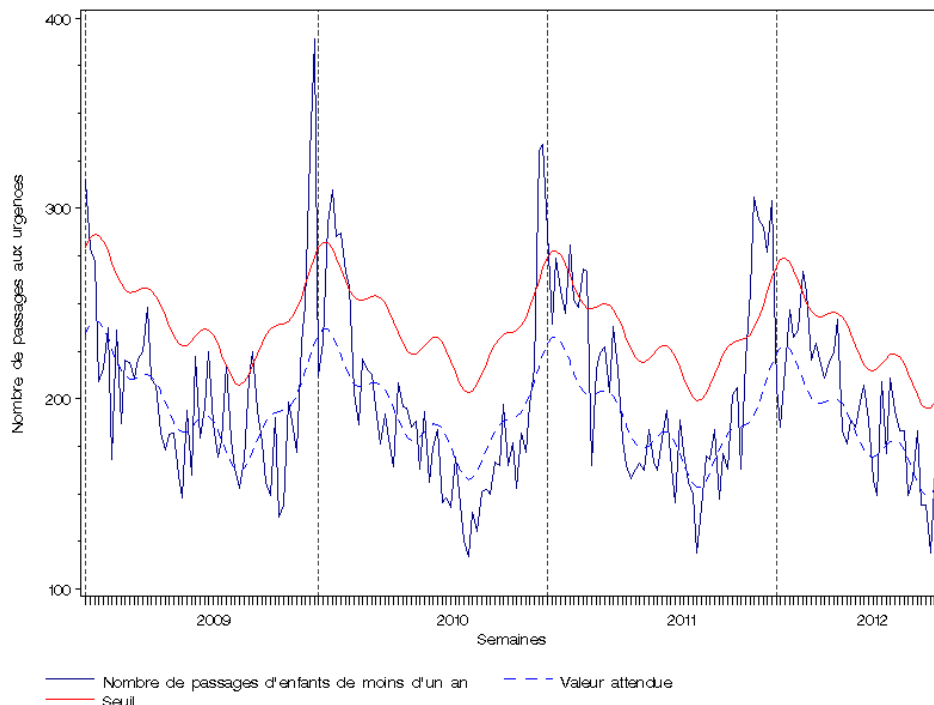


La surveillance des passages aux urgences des populations est réalisée à partir des données transmises par les services d'urgences sentinelles de la région sur le serveur régional de veille et d'alerte, ARDAH. Les établissements sentinelles sont le CH de Saint-Brieuc, le CHU de Brest (sites Cavale Blanche et Morvan), le CHU de Rennes (sites Pontchaillou et Hôpital Sud) ainsi que le CHBA de Vannes.

| Figure 3 | Evolution hebdomadaire du nombre de passages aux urgences de **personnes âgées de 75 ans et plus** dans les établissements sentinelles de Bretagne, toutes pathologies confondues, depuis la semaine 2009/01 (Source : InVS/Sacs/Etablissements sentinelles)



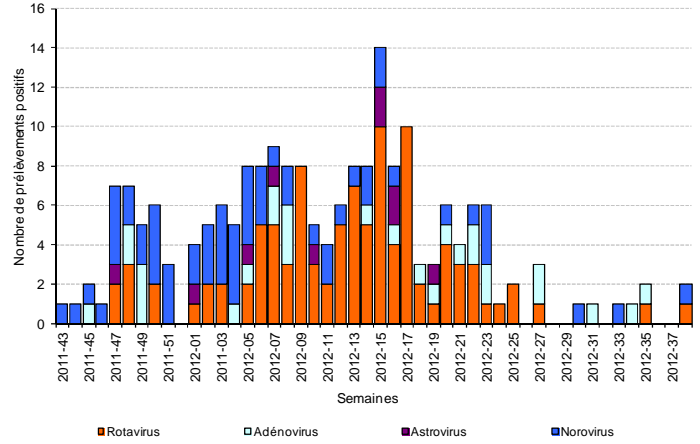
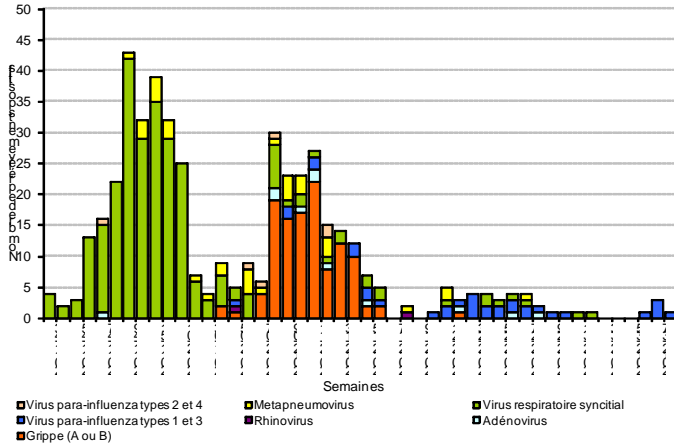
| Figure 4 | Evolution hebdomadaire du nombre de passages aux urgences d'**enfants de moins d'un an** dans les établissements sentinelles de Bretagne, toutes pathologies confondues, depuis la semaine 2009/01 (Source : InVS/Sacs/Etablissements sentinelles)



Le laboratoire de virologie du CHU de Rennes transmet ses données depuis la semaine 2010/20.

Figure 5 | Evolution hebdomadaire du nombre de prélèvements positifs aux virus respiratoires, Laboratoire de virologie du CHU de Rennes, tous âges confondus, depuis la semaine 2011/43 (Source : CHU de Rennes)

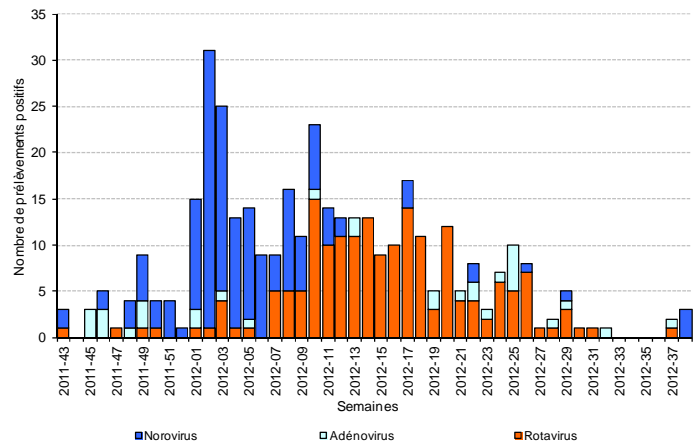
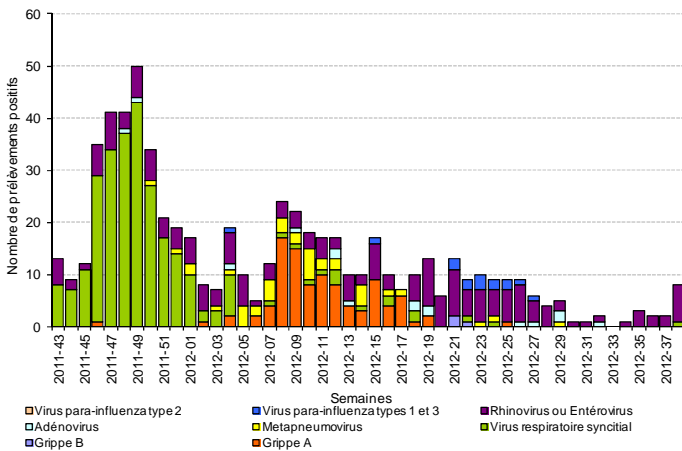
Figure 6 | Evolution hebdomadaire du nombre de prélèvements positifs aux virus entériques, Laboratoire de virologie du CHU de Rennes, tous âges confondus, depuis la semaine 2011/43 (Source : CHU de Rennes)



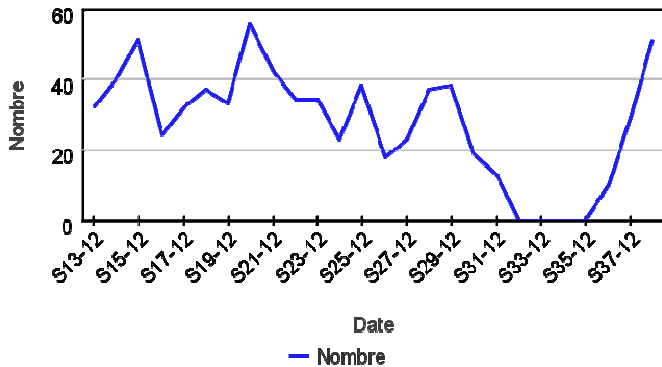
Le laboratoire de virologie du CHU de Brest transmet ses données depuis la semaine 2011/43.

Figure 7 | Evolution hebdomadaire du nombre de prélèvements positifs aux virus respiratoires, Laboratoire de virologie du CHU de Brest, tous âges confondus, depuis la semaine 2011/43 (Source : CHU de Brest)

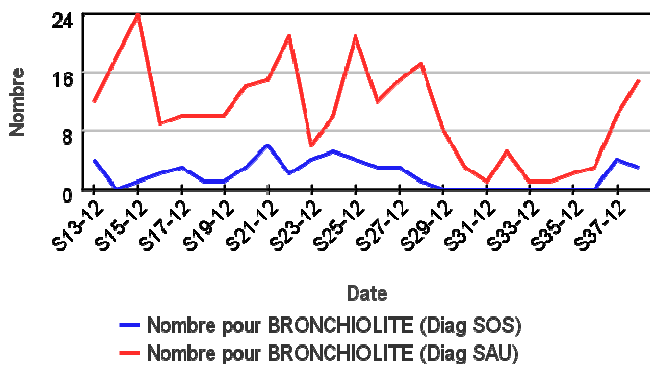
Figure 8 | Evolution hebdomadaire du nombre de prélèvements positifs aux virus entériques, Laboratoire de virologie du CHU de Brest, tous âges confondus, depuis la semaine 2011/43 (Source : CHU de Brest)



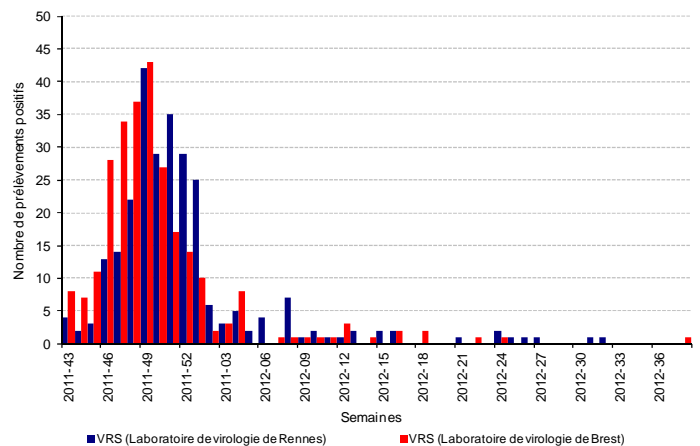
| Figure 9 | Evolution hebdomadaire du nombre de rhinopharyngites diagnostiquées par les associations SOS médecins, enfants de moins de 6 ans, depuis 6 mois, Bretagne (Source : InVS/SurSaUD®)



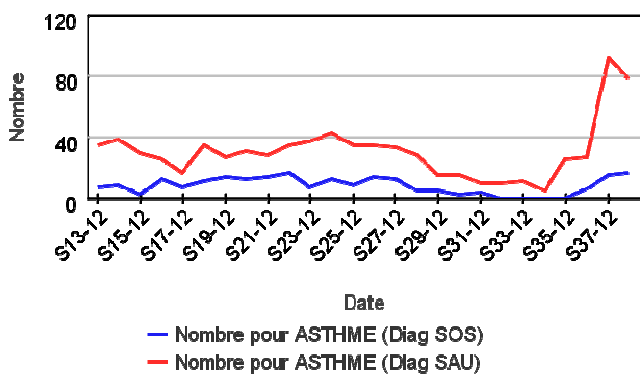
| Figure 10 | Evolution hebdomadaire du nombre de bronchiolites diagnostiquées par les associations SOS médecins et dans les services d'urgences Oscour® (SU), enfants de moins de 2 ans, depuis 6 mois, Bretagne (Source : InVS/SurSaUD®)



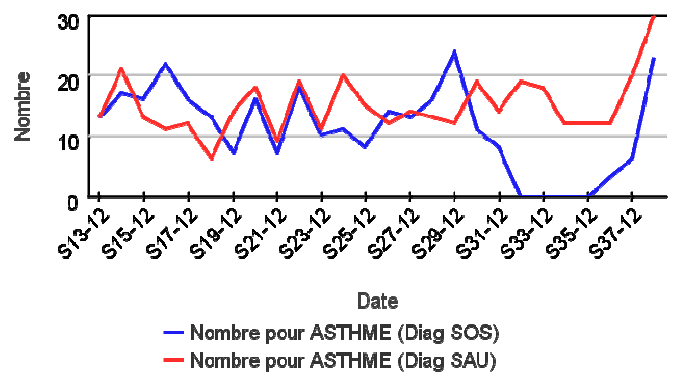
| Figure 11 | Evolution hebdomadaire du nombre de virus respiratoires syncytial (VRS) isolés parmi les prélèvements respiratoires analysés, tous âges confondus, Laboratoires de virologie des CHU de Rennes et Brest, depuis la semaine 2011/43 (Sources : CHU de Rennes et Brest)



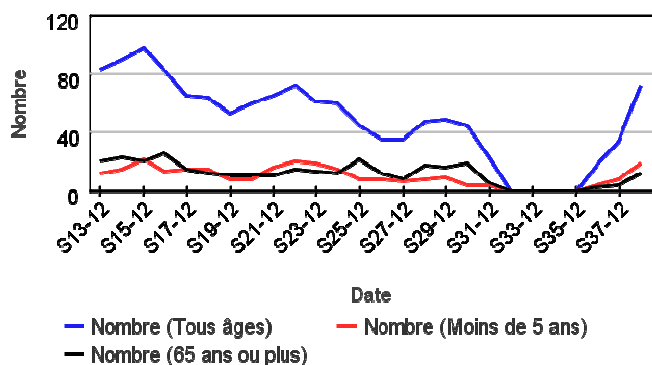
| Figure 12 | Evolution hebdomadaire du nombre de crises d'asthmes diagnostiquées par les associations SOS médecins et dans les services d'urgences Oscour® (SU), enfants de moins de 15 ans, depuis 6 mois, Bretagne (Source : InVS/SurSaUD®)



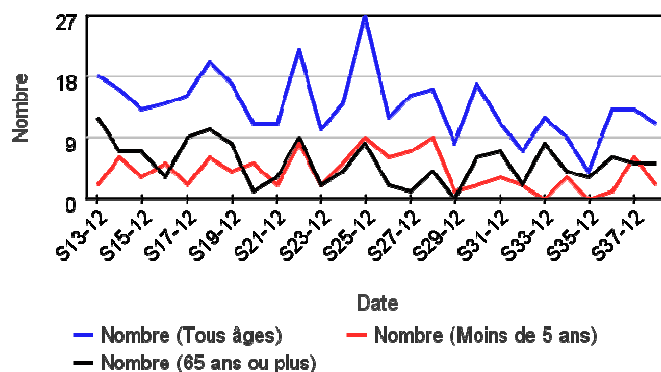
| Figure 13 | Evolution hebdomadaire du nombre de crises d'asthmes diagnostiquées par les associations SOS médecins et dans les services d'urgences Oscour® (SU), patients de 15 ans ou plus, depuis 6 mois, Bretagne (Source : InVS/SurSaUD®)



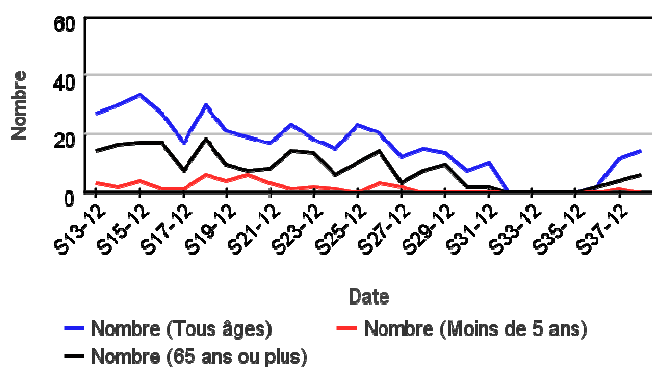
| Figure 14 | Evolution hebdomadaire du nombre de bronchites diagnostiquées par les associations SOS médecins, tous âges confondus et pour deux classes d'âge, depuis 6 mois, Bretagne (Source : InVS/SurSaUD®)



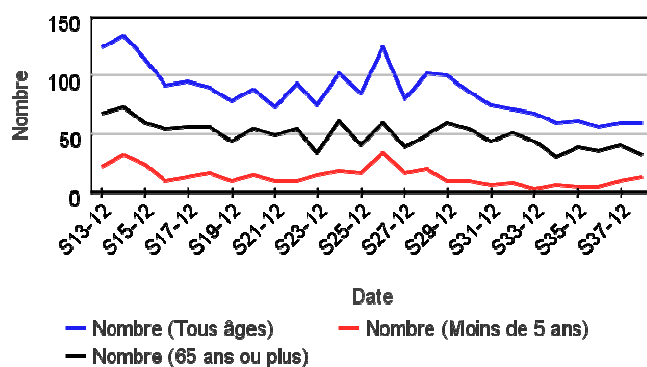
| Figure 15 | Evolution hebdomadaire du nombre de bronchites aigües diagnostiquées dans les services d'urgences Oscour® (SU), tous âges confondus et pour deux classes d'âge, depuis 6 mois, Bretagne (Source : InVS/SurSaUD®)



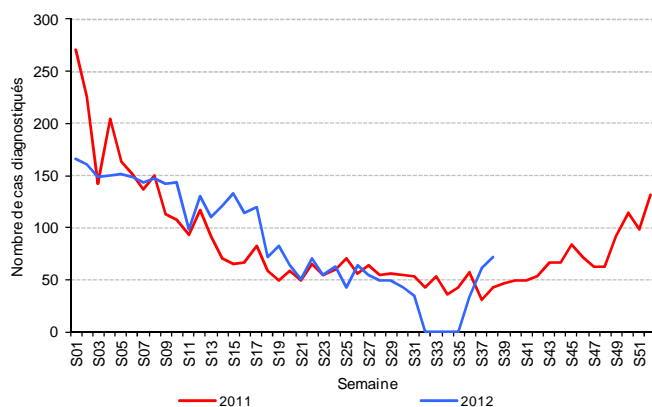
| Figure 16 | Evolution hebdomadaire du nombre de pneumopathies diagnostiquées par les associations SOS médecins, tous âges confondus et pour deux classes d'âge, depuis 6 mois, Bretagne (Source : InVS/SurSaUD®)



| Figure 17 | Evolution hebdomadaire du nombre de pneumopathies diagnostiquées dans les services d'urgences Oscour® (SU), tous âges confondus et pour deux classes d'âge, depuis 6 mois, Bretagne (Source : InVS/SurSaUD®)



| Figure 18 | Comparaison annuelle de l'évolution hebdomadaire du nombre de gastro-entérites diagnostiquées par les associations SOS médecins, tous âges confondus, depuis la semaine 2010/39, Bretagne (Source : InVS/SOS médecins)



| Figure 19 | Comparaison annuelle de l'évolution hebdomadaire du nombre de gastro-entérites diagnostiquées par les services d'urgences Oscour® (SU), tous âges confondus, depuis la semaine 2010/39, Bretagne (Source : InVS/SOS médecins)

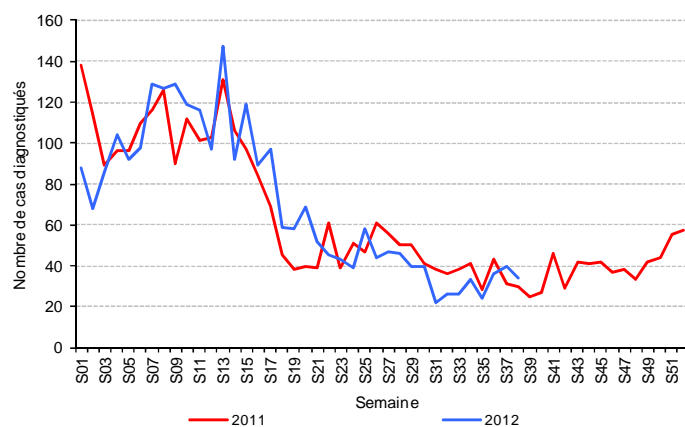


Figure 20 | Evolution hebdomadaire du nombre de cas de rougeole diagnostiqués par les associations SOS médecins et dans les services d'urgences Oscour® (SU), tous âges confondus, depuis 6 mois, Bretagne (Source : InVS/SurSaUD®)

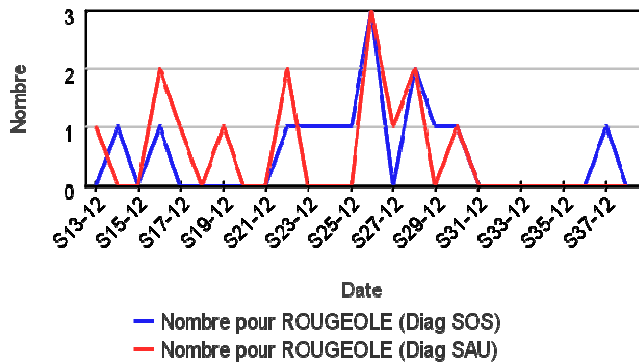


Figure 21 | Evolution mensuelle du nombre de cas de rougeole diagnostiqués dans les services d'urgences Oscour® (SU) et de cas de rougeole diagnostiqués par les associations SOS médecins, tous âges confondus, depuis octobre 2010, Bretagne (Source : InVS/SurSaUD®)

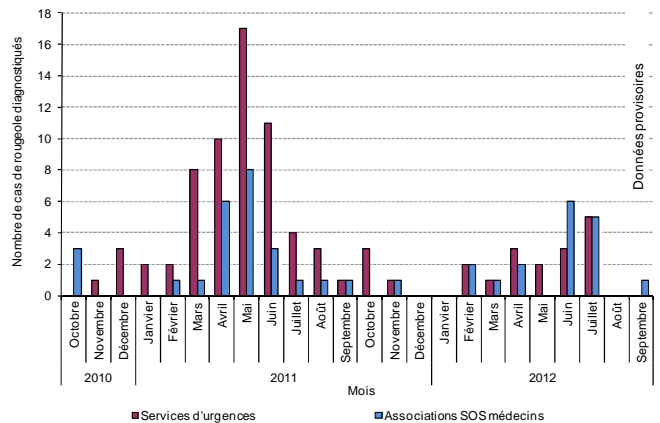


Figure 22 | Evolution hebdomadaire du nombre de méningites virales diagnostiquées dans les services d'urgences Oscour® (SU), tous âges confondus, depuis 6 mois, Bretagne (Source : InVS/SurSaUD®)

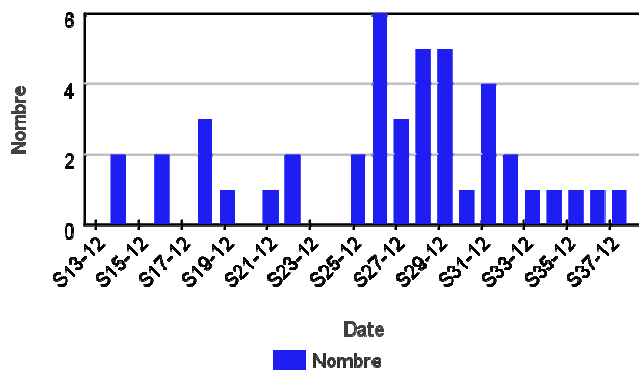
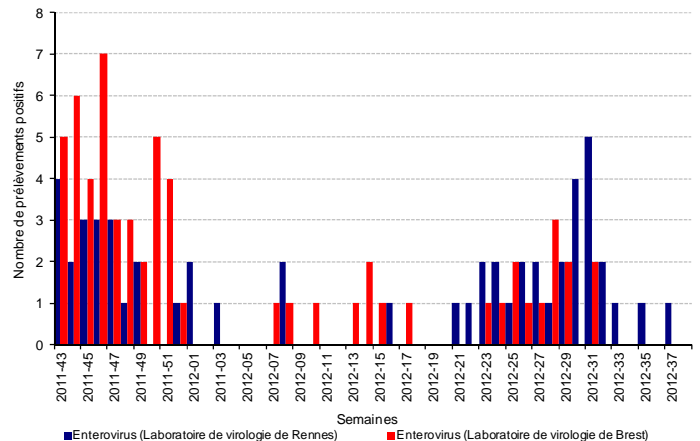


Figure 23 | Evolution hebdomadaire du nombre de prélèvements méningés positifs à enterovirus, tous âges confondus, Laboratoires de virologie des CHU de Rennes et Brest, (depuis la semaine 2011/43 (Sources : CHU de Rennes et Brest)



Pour information, Infection à hantavirus au Parc national de Yosemite, Etats-Unis, Août 2012

<http://www.invs.sante.fr/Dossiers-thematiques/Maladies-infectieuses/Zoonoses/Hantavirus/Donnees-epidemiologiques/Infection-a-hantavirus-au-Parc-national-de-Yosemite-Etats-Unis-Aout-2012>

Plaquettes de l'InVS sur les dispositifs nationaux Oscour® et Sursaud®, mai 2012

<http://www.invs.sante.fr/Dossiers-thematiques/Veille-et-alerte/Surveillance-syndromique-SurSaUD-R/Publications>

Surveillance de la mortalité au cours de l'hiver 2011-2012 (BEH n°33/2012) et le communiqué de presse de l'InVS

[http://www.invs.sante.fr/content/download/44752/199601/version/4/file/beh\\_33\\_2012.pdf](http://www.invs.sante.fr/content/download/44752/199601/version/4/file/beh_33_2012.pdf)

Point sur les infections à entérovirus au 10 août 2012.

<http://www.invs.sante.fr/Dossiers-thematiques/Maladies-infectieuses/Maladies-a-prevention-vaccinale/Poliomyelite/Points-enterovirus/Point-sur-les-infections-a-enterovirus-au-10-aout-2012>

Epidémie de rougeole en France. Actualisation des données de surveillance au 9 août 2012.

<http://www.invs.sante.fr/Dossiers-thematiques/Maladies-infectieuses/Maladies-a-prevention-vaccinale/Rougeole/Points-d-actualites>

Bulletin hebdomadaire international (BHI), en ligne sur le site de l'InVS :

<http://www.invs.sante.fr/Publications-et-outils/Bulletin-hebdomadaire-international>

Bulletin national d'information du système de veille sanitaire SOS médecins :

<http://www.invs.sante.fr/fr/Publications-et-outils/Bulletin-SOS-Medecins>

Bulletin Sentiweb-Hebdo du Réseau Sentinelle :

<http://websenti.u707.jussieu.fr/sentiweb>

Plus d'informations : sur les sites de l'Institut de Veille Sanitaire et du Ministère chargé de la Santé et des Sports : <http://www.invs.sante.fr> et

<http://www.sante-sports.gouv.fr/>

## | En savoir plus |

### | Méthodologie |

Analyse de la mortalité régionale et des passages aux urgences des personnes sensibles (moins d'un an et 75 ans et plus) :

Le nombre de décès ou de passages attendus et leurs intervalles de confiance à 95% ont été calculés selon la méthode de Serfling. Cette méthode permet de modéliser une série de données en prenant en compte la tendance, la ou les saisonnalités ainsi qu'une fluctuation aléatoire. Un signal statistique est défini par un dépassement de seuil pendant deux semaines consécutives. Le modèle a été construit sur la période de référence allant de la semaine 2006/31 (juste après la canicule de juillet 2006) à la semaine 2012/18 (avant la période de surveillance estivale), soit 301 semaines. Les données supérieures au 85<sup>ème</sup> percentile de la distribution n'ont pas été prises en compte dans la détermination du modèle afin d'éliminer les épidémies antérieures.

Pelat C., et al, Online detection and quantification of epidemics. BMC Med Infor Decis Mak. 2007 Oct 15;7-29.

[http://www.u707.jussieu.fr/periodic\\_regression/](http://www.u707.jussieu.fr/periodic_regression/)

### | Liste des indicateurs suivis |

Les indicateurs basés sur les diagnostics suivis pour les données SOS Médecins sont :

- Asthme : nombre de diagnostics pour crise d'asthme ;
- Bronchiolite : nombre de diagnostics pour bronchiolite ;
- Bronchite : nombre de diagnostics pour bronchite aiguë ;
- Gastro-entérite : nombre de diagnostics de gastro-entérite ;
- Pneumopathie : nombre de diagnostics de pneumopathie aiguë ;
- Rhinopharyngite : nombre de diagnostics pour pharyngite et rhinopharyngite ;
- Rougeole : nombre de diagnostics de rougeole.

L'association SOS médecins de Brest est exclue des analyses réalisées sur les diagnostics

Les indicateurs suivis pour les données OSCOUR® correspondent aux codes CIM10 suivants ainsi que toutes leurs déclinaisons :

- Asthme : asthme (J45), état de mal asthmatique (J46) ;
- Bronchiolite : bronchiolite aiguë (J21) ;
- Bronchite aiguë : bronchite aiguë (J20) ;
- Gastro-entérite : Infections virales intestinales et autres infections intestinales précisées (A08), Diarrhée et gastro-entérite d'origine présumée infectieuse (A09) ;
- Méningites virales : encéphalite virale transmise par des moustiques (A83), encéphalite virale transmise par des tiques (A84), encéphalites virales non classées ailleurs (A85), encéphalite virale sans autre indication (A86), méningite virale (A87), infections virales du système nerveux central non classées ailleurs (A88), infections virales du système nerveux central sans autre indication (A89) ;
- Pneumopathie : pneumopathies virales NCA (J12), pneumonie due à *streptococcus pneumoniae* (J13), pneumopathie due à *haemophilus influenzae* (J14), pneumopathies bactériennes NCA (J15), pneumopathie due à d'autres micro-organismes infectieux NCA (J16), pneumopathie avec maladies classées ailleurs (J17), Pneumopathie à micro-organisme SAI (J18), pneumopathie due à des aliments et des vomissements (J69.0), Syndrome de détresse respiratoire de l'adulte (J80), Autres affections pulmonaires interstitielles (J84) ;
- Rougeole : rougeole (B05).

Les nombres de passages aux urgences des enfants de moins d'un an et des adultes de 75 ans et plus des établissements sentinelles de la région.

Les données des laboratoires de virologie du CHU de Rennes et du CHU de Brest,

Les données de mortalité enregistrées par les services d'Etat-civil des communes informatisées.

### | Partenaires de la surveillance en Bretagne |

Les établissements sentinelles : CH de Saint-Brieuc, CHU de Brest (site La Cavale Blanche et Morvan), CHU de Rennes (Site Pontchaillou et Hôpital Sud), CH de Vannes.

Les laboratoires de virologie du CHU de Rennes et du CHU de Brest.

Les services d'Etats-Civils des communes informatisées (sentinelles) :

- Côtes-d'Armor : Dinan, Guingamp, Lamballe, Lannion, Loudéac, Merdrignac, Pabu, Paimpol, Pléneuf-Val-André, Plérin, Saint-Brieuc.
- Finistère : Brest, Carhaix-Plouguer, Concarneau, Douarnenez, Landemeau, Morlaix, Plougastel-Daoulas, Plouzané, Pont-l'Abbé, Quimper, Quimperlé, Saint-Renan.
- Ille-et-Vilaine : Argentré-du-Plessis, Bain-de-Bretagne, Cesson-Sévigné, Chantepie, Dinard, Fougères, Guerche-de-Bretagne, Redon, Rennes, Saint-Aubin-du-Cormier, Saint-Georges-de-Reintembault, Saint-Grégoire, Saint-Malo, Vitré.
- Morbihan : Auray, Glénac, Guémené-sur-Scorff, Hennebont, Lorient, Ploemeur, Ploërmel, Pontivy, Vannes.

Les associations SOS médecins de Brest, Quimper, Lorient, Vannes, Saint-Malo et Rennes.

Les services des urgences qui transmettent leurs résumés de passages aux urgences (RPU) dans le cadre du réseau Oscour® :

- Finistère : CHU de Brest (sites Hôpital Morvan et La Cavale Blanche), CHIC de Quimper (sites Quimper et Concarneau) ;
- Ille-et-Vilaine : CHU de Rennes (sites Pontchaillou et Hôpital Sud), CHP de Saint-Grégoire ;
- Morbihan : CH de Lorient (sites Bodélio et Hôpital du Scorff).

***Le CH de Saint-Malo transmet ses résumés de passages aux urgences depuis le 24 juillet. Ses données seront intégrées dans le Point épidémiologique hebdomadaire dès que le système disposera d'un historique suffisant pour cet établissement.***

**Directeur de la publication :**  
Dr Françoise Weber, Directrice Générale de l'InVS + CIRE  
**Comité de rédaction :**  
Dr Alain Briand,  
Rémi Demillac,  
Marlène Faisant,  
Dr Bertrand Gagnière,  
Yvonnick Guillois-Becel,  
Hélène Tillaut.  
Assistante :  
Christelle Juhel.

**Diffusion :**  
**Cellule de l'InVS en Région Bretagne (Cire Ouest) - Institut de veille sanitaire**  
ARS Bretagne  
6, place des Colombes – CS 14253  
35042 Rennes Cedex  
Tel : 33 (0)2.22.06.74.54  
Fax : 33 (0)2.22.06.74.91  
E-mail : [ARS-BRETAGNE-CIRE-OUEST@ars.sante.fr](mailto:ARS-BRETAGNE-CIRE-OUEST@ars.sante.fr)  
<http://www.invs.sante.fr>