

**Qualité des données** : les résumés de passages aux urgences (RPU) du CHU de Brest (site La Cavale Blanche) sont manquants depuis le mercredi 25 janvier 2012. Ce service est donc exclu des analyses réalisées sur les RPU. Les données du laboratoire de virologie du CHU de Rennes ne sont pas disponibles cette semaine.

### Pathologies respiratoires

**Bronchiolites (enfants de moins de 2 ans)** : Le recours aux services d'urgences du réseau Oscour® pour bronchiolite affiche un rebond depuis 2 semaines, mais reste d'un niveau inférieur à celui observé l'année passée à la même période. Les isolements de virus respiratoires syncytial (VRS) réalisés au laboratoire de virologie du CHU de Brest sont en augmentation (8 isolements de VRS).

**Grippe** : les nombre de cas de grippe ou syndromes grippaux diagnostiqués par les associations SOS médecins de la région et les services d'urgences du réseau Oscour® sont globalement stables par rapport à la semaine précédente. Les niveaux d'activité restent faibles. Parmi les 31 prélèvements respiratoires testés au laboratoire de virologie du CHU de Brest, 2 sont positifs au virus grippal de type A. En semaine 4, le Réseau Sentinelle estime l'incidence régionale de la grippe à 80 cas pour 100 000 habitants (activité modérée).

**Asthme** : le nombre de crises d'asthme (tous âges confondus) diagnostiquées par les urgences de ville est stable par rapport à la semaine précédente ; la tranche d'âge la plus touchée est celle des 15-74 ans. Du côté des urgences hospitalières, ce diagnostic touche plus particulièrement les enfants de moins de 5 ans.

**Rhinopharyngites (enfants de moins de 6 ans)** : le recours aux urgences de ville pour rhinopharyngite fluctue autour de 40 cas hebdomadaires. Les valeurs observées sont en-dessous de celles atteintes les deux années précédentes à la même période. Le pic épidémique a été atteint en semaine 47.

**Bronchites aiguës et pneumopathies** : les nombres de bronchites aiguës enregistrés tant au niveau des urgences hospitalières que de ville sont stables par rapport à la semaine 03. En ce qui concerne les pneumopathies, la fréquentation des services du réseau Oscour® pour ce diagnostic est en nette progression chez les enfants de moins de 5 ans (+56% par rapport à la semaine précédente pour cette classe d'âge).

### Les autres pathologies

**Gastro-entérites** : le recours aux urgences de ville pour gastro-entérite est en stable par rapport à la semaine précédente, la classe d'âge la plus touchée reste les 15-74 ans. Aux urgences hospitalières, on note une nouvelle progression de 18% par rapport à la semaine 03, affectant majoritairement les enfants de moins de 5 ans.

Il s'agit toujours de la pathologie la plus fréquemment diagnostiquée par les associations SOS Médecins chez les adultes de 15 ans et plus et la 3<sup>ème</sup> chez les enfants de moins de 15 ans.

Le laboratoire de virologie du CHU de Brest enregistre 12 prélèvements positifs aux norovirus parmi les 45 prélèvements entériques testés ainsi qu'un prélèvement positif au rotavirus.

Selon le Réseau Sentinelle, l'incidence des diarrhées aiguës vues en consultation de médecine générale en Bretagne a été estimée à 380 cas pour 100 000 habitants (donnée à consolider la semaine prochaine, activité épidémique) contre 202 cas pour 100 000 habitants en semaine 03. L'incidence nationale, estimée à 296 cas pour 100 000 habitants, au-dessus du seuil national de 277 cas pour 100 000 habitants en semaine 4, pour la 4<sup>ème</sup> semaine consécutive.

**Méningites virales** : 3 passages dans les services d'urgences du réseau Oscour® enregistrés pour méningite virale. Aucun prélèvement méningé positif aux enterovirus parmi les prélèvements de LCR analysés au laboratoire de virologie du CHU de Brest.

**Rougeole (MDO)** : aucune activité enregistrée depuis plusieurs semaines dans les services d'urgences du réseau Oscour® et les associations SOS médecins. Toutefois, au niveau de la Plateforme Régionale de Veille et Sécurité Sanitaire de l'ARS Bretagne, quelques signalements de cas de rougeole ont été validés depuis le début de l'année 2012 (données non présentées).

**Varicelle** : en semaine 04, le Réseau Sentinelle en Bretagne estime l'incidence de la varicelle à 18 cas pour 100 000 habitants (activité faible).

**Pathologies en lien avec le froid** : en semaine 04, 5 patients ont été admis dans 3 services d'urgences de la région pour une pathologie en lien avec le froid. Les patients sont âgés de 1 à 95 ans et 2 d'entre-eux ont été hospitalisés. Des avis de temps froid et de grand froid sont émis par Météo-France pour les trois prochains jours sur l'ensemble de la région.

### Passages aux urgences des enfants de moins d'un an et des adultes de 75 ans et plus

Le nombre de passages aux urgences des enfants de moins d'un an, toutes pathologies confondues, enregistrés dans les établissements sentinelles bretons reste en-dessous du seuil : 247 passages ont été enregistrés en semaine 04 (217 attendus, seuil à 262 passages). Les pathologies les plus fréquemment diagnostiquées pour cette tranche d'âges dans les services d'urgences du réseau Oscour® sont : les bronchiolites (+32% par rapport à la semaine 03), les infections ORL (stables), les fièvres isolées et les gastro-entérites.

En semaine 04, le nombre de passages aux urgences des patients âgés de 75 et plus, toutes pathologies confondues, dans les établissements sentinelles repasse en-dessous du seuil d'alerte avec 830 passages enregistrés contre 785 attendus, seuil à 853 passages. Les pathologies les plus fréquemment diagnostiquées pour cette tranche d'âges dans les services des urgences du réseau Oscour® sont : les traumatismes (-10% par rapport à la semaine 03), les malaises (-22%), les AVC, les pneumopathies et les décompensations cardiaques.

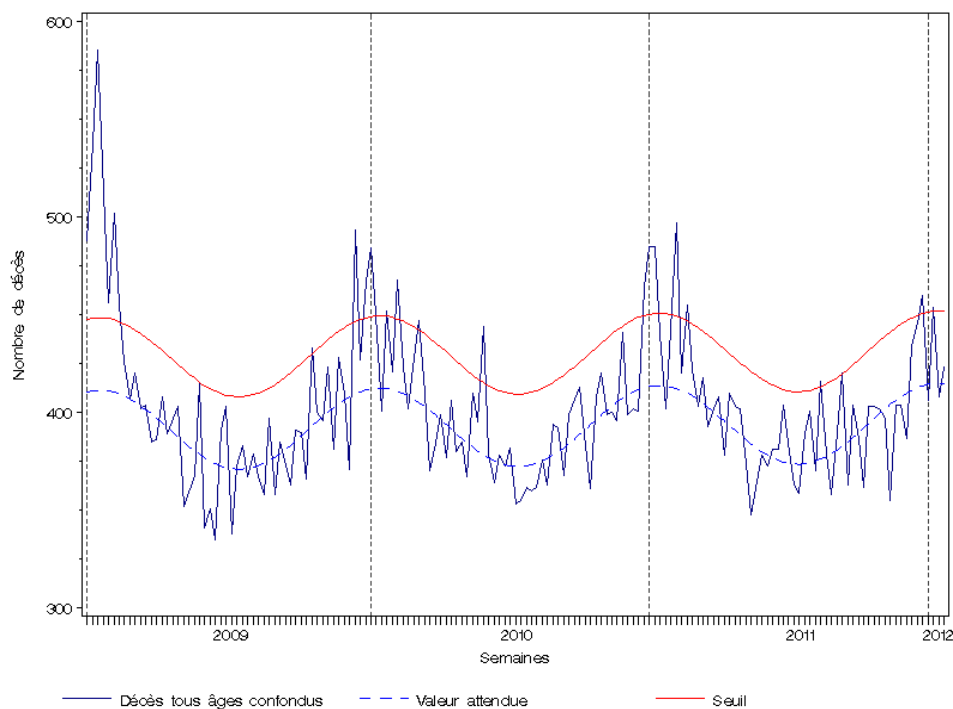
### Mortalité

Les nombres de décès, tous âges confondus et des 75 ans ou plus, enregistrés par les services d'état-civil de 46 communes sentinelles informatisées sont en-dessous des seuils d'alerte en semaines 03 et 04. Compte tenu des délais de transmission, les données de la semaine 04 ne sont pas exhaustives.

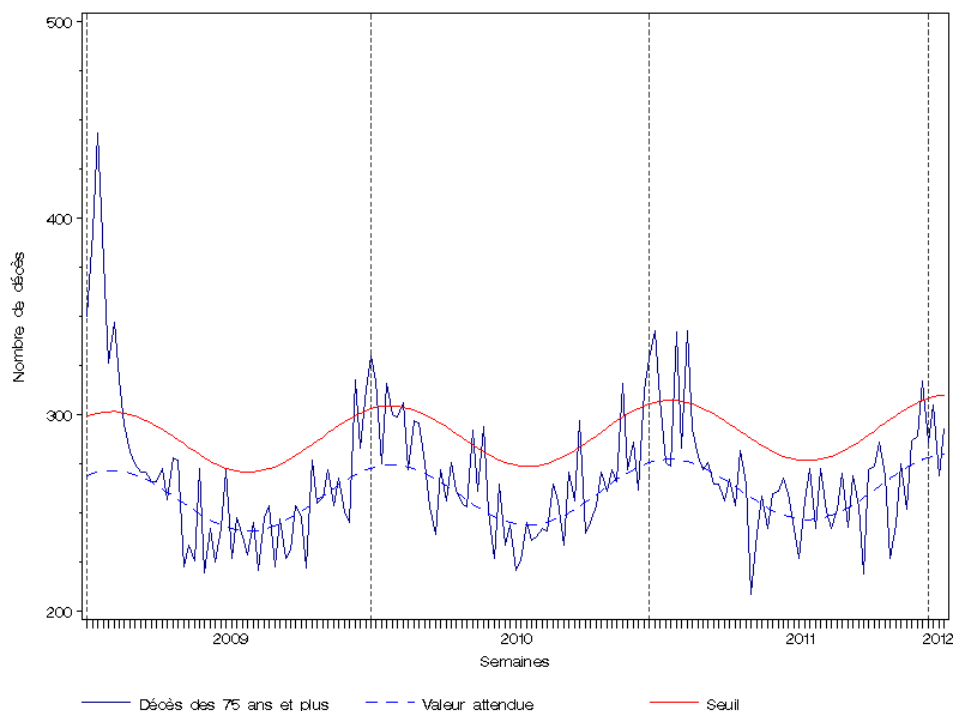
\* et d'après une analyse des RPU au travers de l'application SurSaUD®

Du fait des délais de transmission, les données de la semaine précédente ne sont pas exhaustives le jour de la diffusion du bulletin. La liste des communes informatisées (sentinelles) de la région est indiquée en dernière page.

| Figure 1 | Evolution hebdomadaire du nombre de décès toutes causes enregistrés dans les 46 communes informatisées (sentinelles) de la Bretagne, **tous âges confondus**, depuis la semaine 2009/01 (dernière semaine incomplète) (Source : InVS/Sacs/Insee)

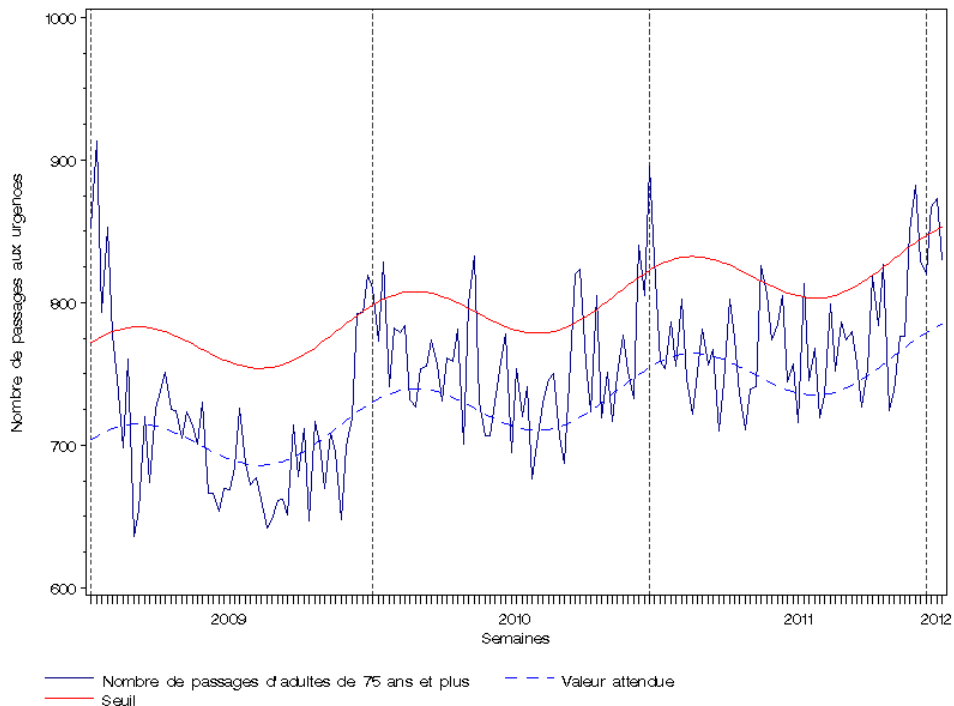


| Figure 2 | Evolution hebdomadaire du nombre de décès toutes causes enregistrés dans les 46 communes informatisées (sentinelles) de la Bretagne, **personnes âgées de 75 ans et plus**, depuis la semaine 2009/01 (dernière semaine incomplète) (Source : InVS/Sacs/Insee)

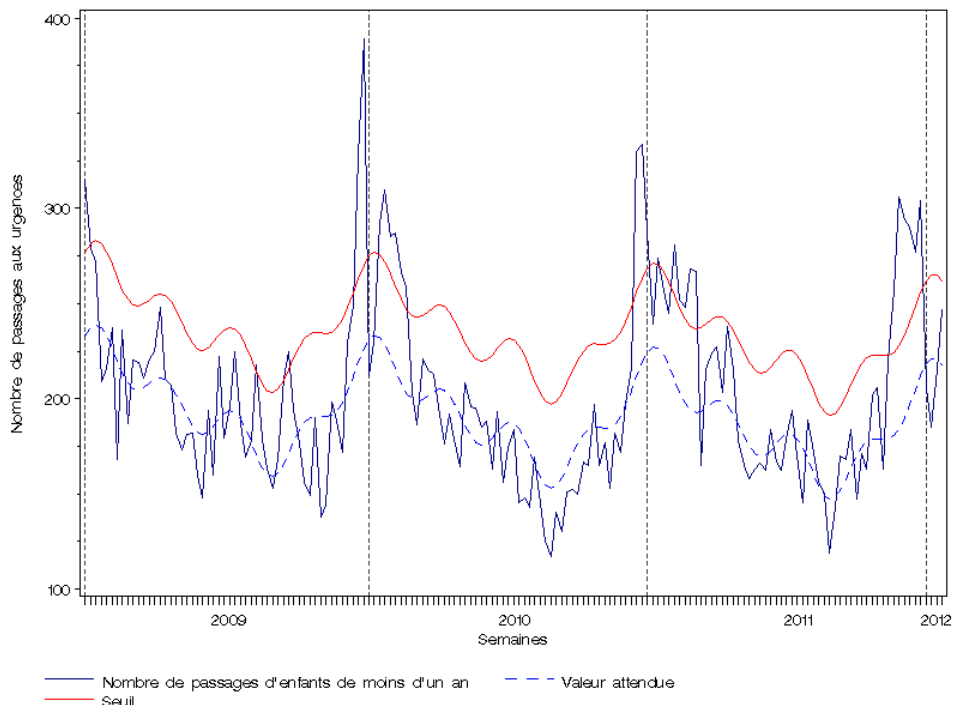


La surveillance des passages aux urgences des populations est réalisée à partir des données transmises par les services d'urgences sentinelles de la région sur le serveur régional de veille et d'alerte, ARDAH. Les établissements sentinelles sont le CH de Saint-Brieuc, le CHU de Brest (sites Cavale Blanche et Morvan), le CHU de Rennes (sites Pontchaillou et Hôpital Sud) ainsi que le CHBA de Vannes.

| Figure 3 | Evolution hebdomadaire du nombre de passages aux urgences de **personnes âgées de 75 ans et plus** dans les établissements sentinelles de Bretagne, toutes pathologies confondues, depuis la semaine 2009/01 (Source : InVS/Sacs/Etablissements sentinelles)



| Figure 4 | Evolution hebdomadaire du nombre de passages aux urgences d'**enfants de moins d'un an** dans les établissements sentinelles de Bretagne, toutes pathologies confondues, depuis la semaine 2009/01 (Source : InVS/Sacs/Etablissements sentinelles)



Le laboratoire de virologie du CHU de Rennes transmet ses données depuis la semaine 2010/20.

Figure 5 | Evolution hebdomadaire du nombre de prélèvements positifs aux virus respiratoires, Laboratoire de virologie du CHU de Rennes, tous âges confondus, depuis la semaine 2010/20 (Source : CHU de Rennes)

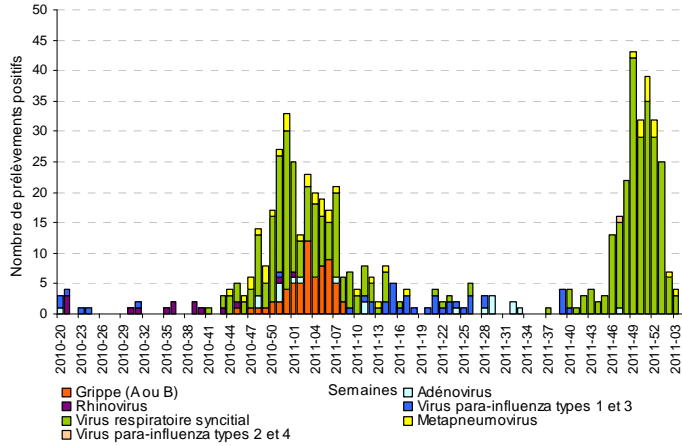
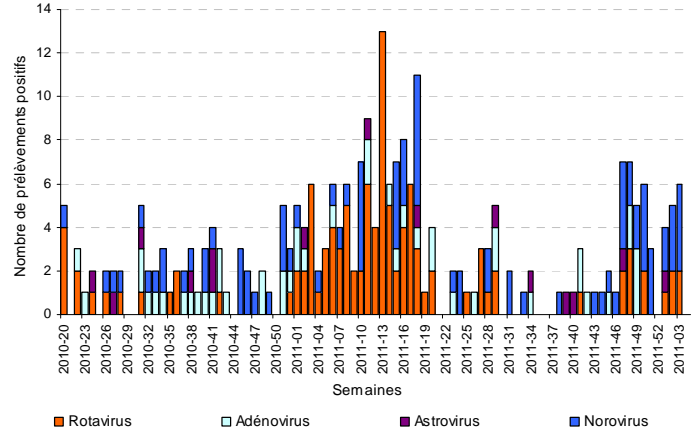


Figure 6 | Evolution hebdomadaire du nombre de prélèvements positifs aux virus entériques, Laboratoire de virologie du CHU de Rennes, tous âges confondus, depuis la semaine 2010/20 (Source : CHU de Rennes)



Le laboratoire de virologie du CHU de Brest transmet ses données depuis la semaine 2011/43.

Figure 7 | Evolution hebdomadaire du nombre de prélèvements positifs aux virus respiratoires, Laboratoire de virologie du CHU de Brest, tous âges confondus, depuis la semaine 2011/43 (Source : CHU de Brest)

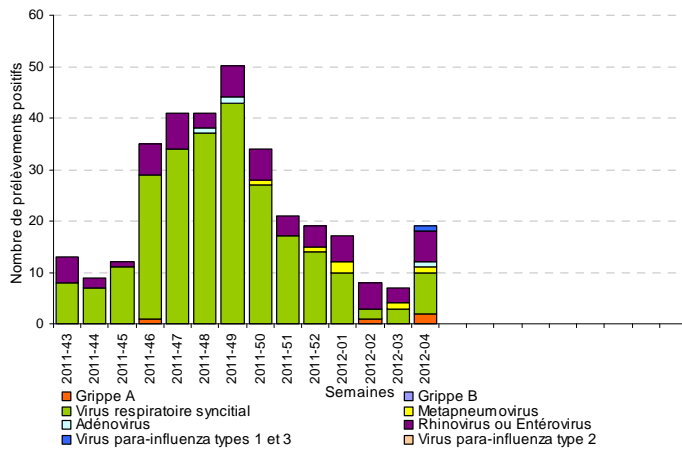


Figure 8 | Evolution hebdomadaire du nombre de prélèvements positifs aux virus entériques, Laboratoire de virologie du CHU de Brest, tous âges confondus, depuis la semaine 2011/43 (Source : CHU de Brest)

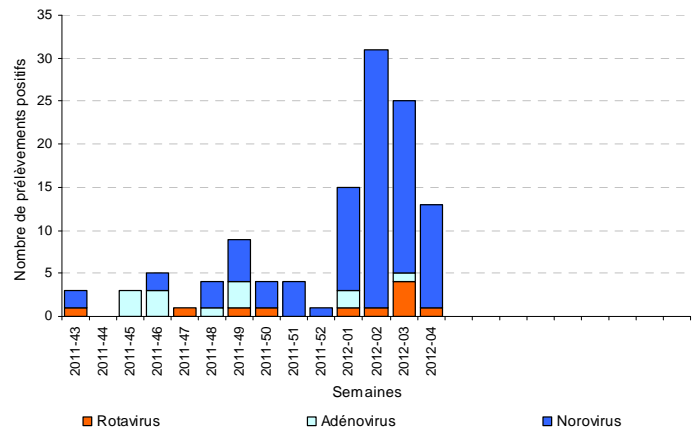


Figure 9 | Evolution hebdomadaire du nombre de bronchiolites diagnostiquées dans les services des urgences (SAU) et par les associations SOS médecins, enfants de moins de 2 ans, depuis 6 mois, Bretagne (Source : InVS/SurSaUD®)

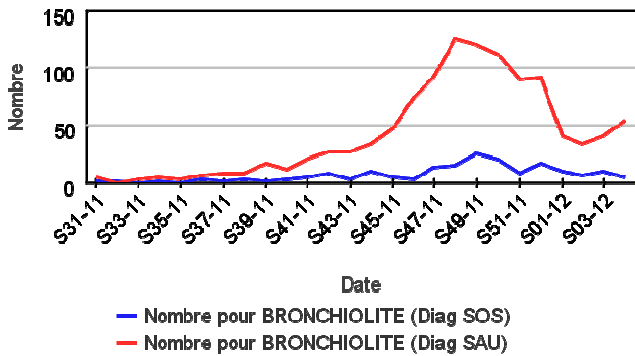


Figure 10 | Evolution hebdomadaire du nombre de virus respiratoires syncytial (VRS) isolés parmi les prélèvements respiratoires analysés, tous âges confondus, Laboratoires de virologie des CHU de Rennes (depuis la semaine 2010-38) et Brest (depuis la semaine 2011-43) (Sources : CHU de Rennes et Brest)

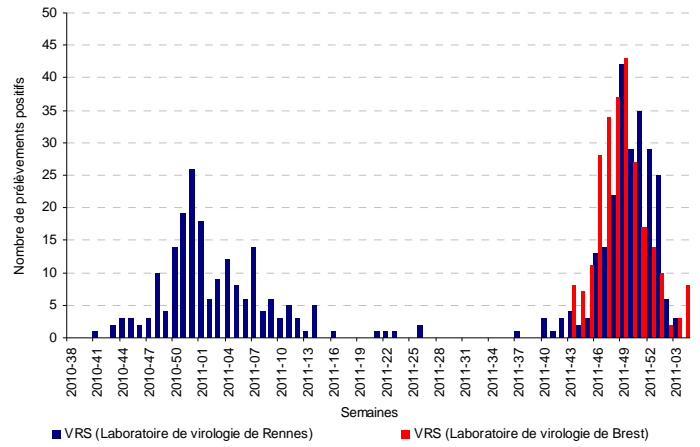


Figure 11 | Evolution hebdomadaire du nombre de gripes et syndromes grippaux diagnostiqués par les associations SOS médecins selon la classe d'âge, depuis 6 mois, Bretagne (Source : InVS/SurSaUD®)

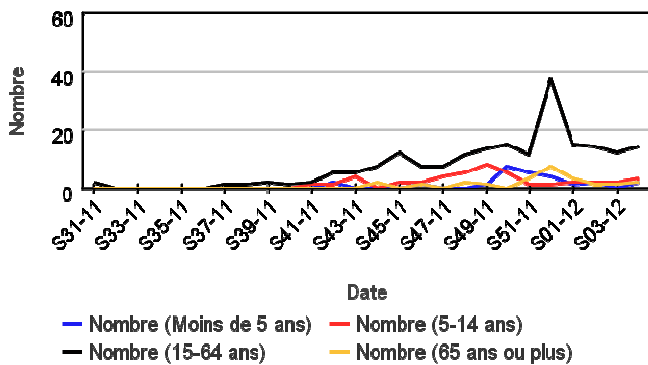


Figure 12 | Evolution hebdomadaire du nombre de gripes et syndromes grippaux diagnostiqués dans les services des urgences (SAU) selon la classe d'âge, depuis 6 mois, Bretagne (Source : InVS/SurSaUD®)

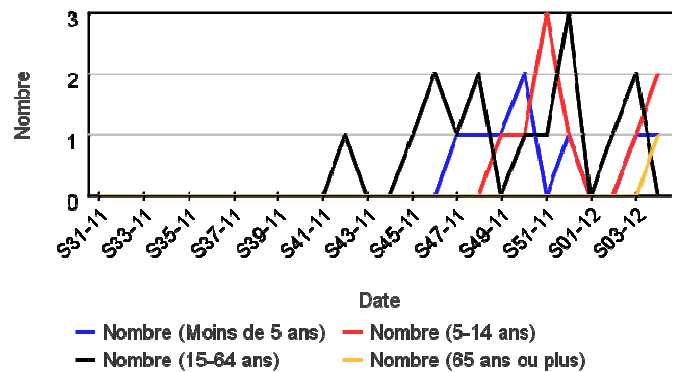


Figure 13 | Evolution hebdomadaire du nombre de crises d'asthmes diagnostiquées dans les services des urgences (SAU) et par les associations SOS médecins, enfants de moins de 15 ans, depuis 6 mois, Bretagne (Source : InVS/SurSaUD®)

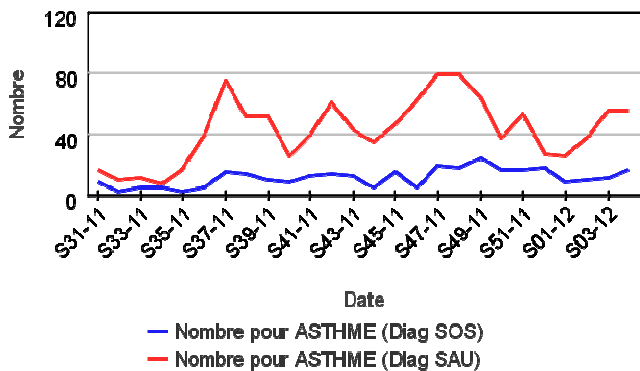
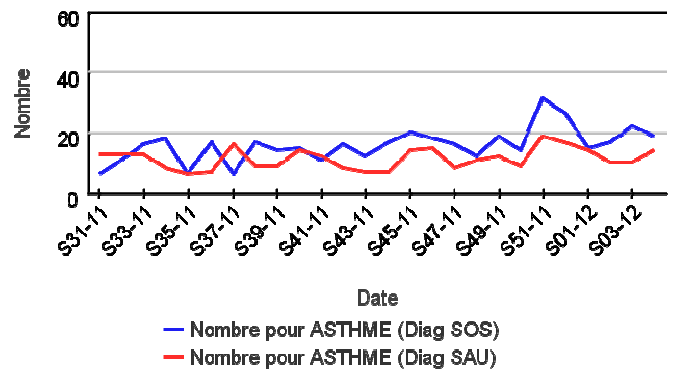
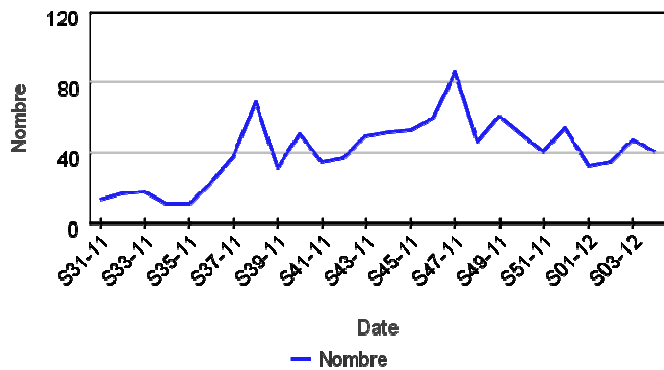


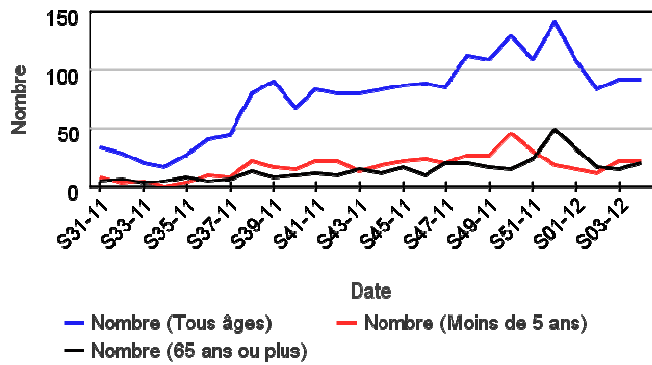
Figure 14 | Evolution hebdomadaire du nombre de crises d'asthmes diagnostiquées dans les services des urgences (SAU) et par les associations SOS médecins, patients de 15 ans ou plus, depuis 6 mois, Bretagne (Source : InVS/SurSaUD®)



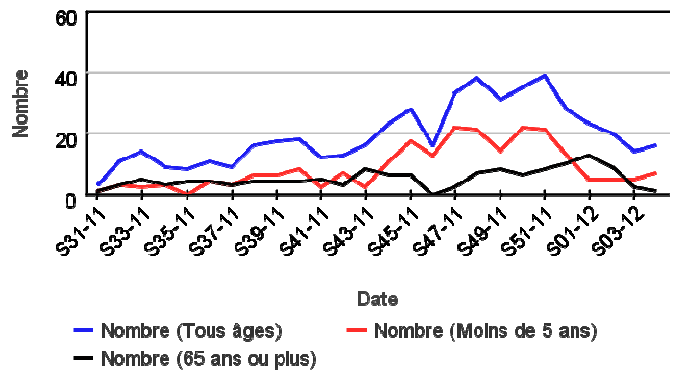
| Figure 15 | Evolution hebdomadaire du nombre de rhinopharyngites diagnostiquées par les associations SOS médecins, **enfants de moins de 6 ans**, depuis 6 mois, Bretagne (Source : InVS/SurSaUD®)



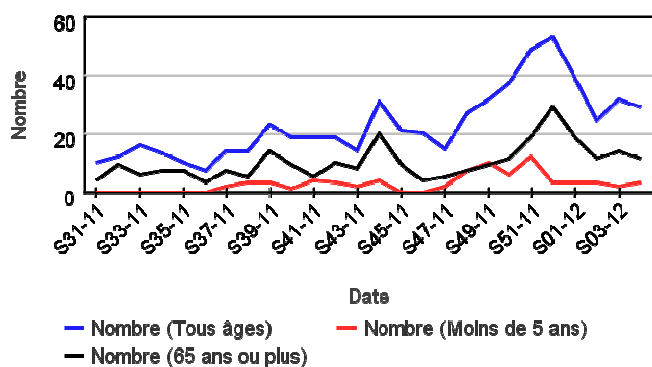
| Figure 16 | Evolution hebdomadaire du nombre de bronchites diagnostiquées par les associations SOS médecins, **tous âges confondus et pour deux classes d'âge**, depuis 6 mois, Bretagne (Source : InVS/SurSaUD®)



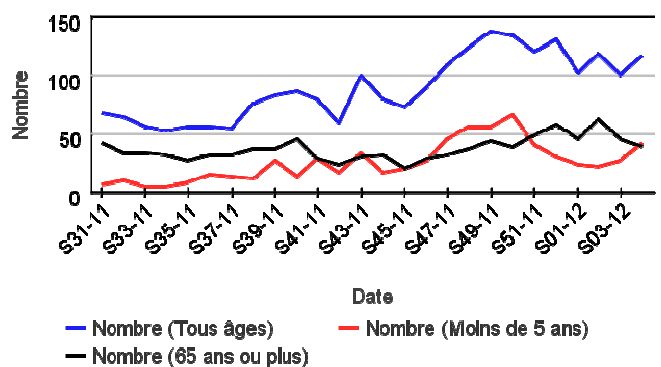
| Figure 17 | Evolution hebdomadaire du nombre de bronchites aiguës diagnostiquées dans les services des urgences (SAU), **tous âges confondus et pour deux classes d'âge**, depuis 6 mois, Bretagne (Source : InVS/SurSaUD®)



| Figure 18 | Evolution hebdomadaire du nombre de pneumopathies diagnostiquées par les associations SOS médecins, **tous âges confondus et pour deux classes d'âge**, depuis 6 mois, Bretagne (Source : InVS/SurSaUD®)

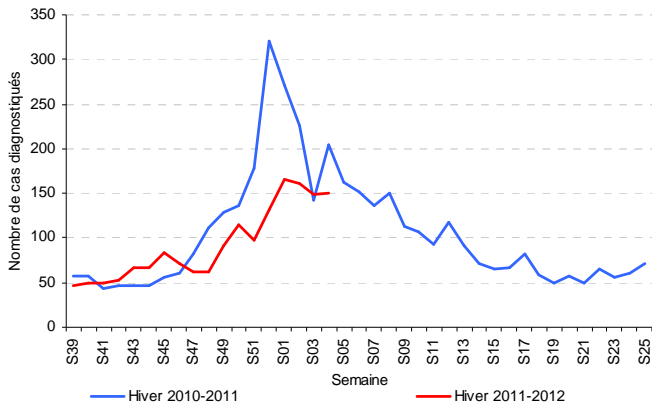


| Figure 19 | Evolution hebdomadaire du nombre de pneumopathies diagnostiquées dans les services des urgences (SAU), **tous âges confondus et pour deux classes d'âge**, depuis 6 mois, Bretagne (Source : InVS/SurSaUD®)

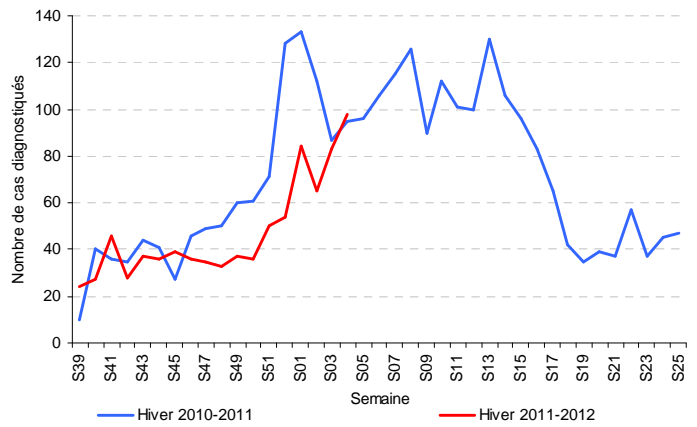


| Surveillance de la gastro-entérite |

| Figure 20 | Comparaison annuelle de l'évolution hebdomadaire du nombre de gastro-entérites diagnostiquées par les associations SOS médecins, tous âges confondus, depuis la semaine 39/2010, Bretagne (Source : InVS/SOS médecins)

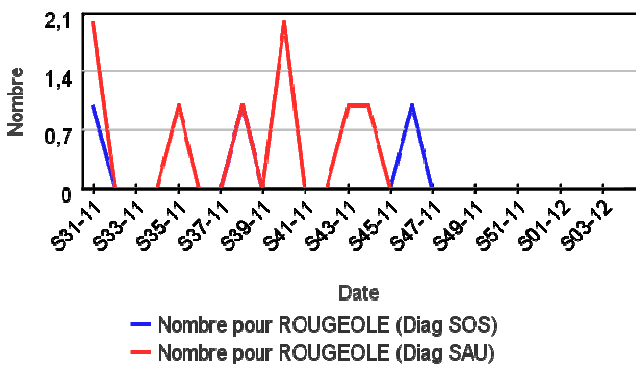


| Figure 21 | Comparaison annuelle de l'évolution hebdomadaire du nombre de gastro-entérites diagnostiquées par les services d'urgences (SAU), tous âges confondus, depuis la semaine 2010/39, Bretagne (Source : InVS/SOS médecins)

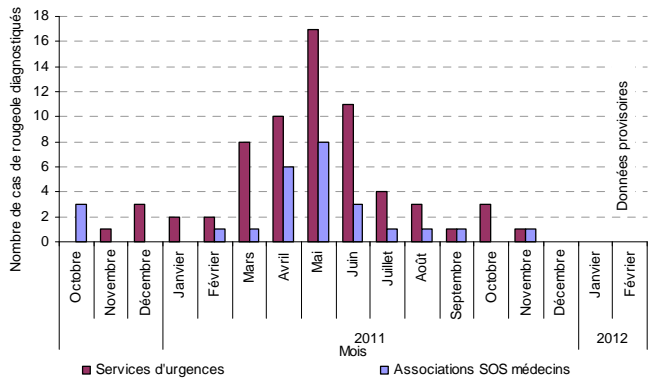


| Surveillance de la rougeole |

| Figure 22 | Evolution hebdomadaire du nombre de cas de rougeole diagnostiqués dans les services des urgences (SAU) et par les associations SOS médecins, tous âges confondus, depuis 6 mois, Bretagne (Source : InVS/SurSaUD®)

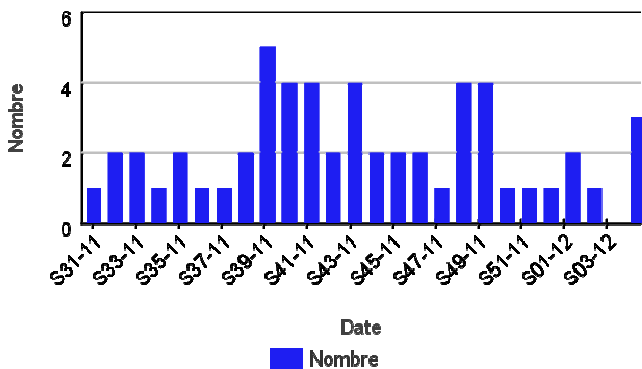


| Figure 23 | Evolution mensuelle du nombre de cas de rougeole diagnostiqués dans les services des urgences (SAU) et de cas de rougeole diagnostiqués par les associations SOS médecins, tous âges confondus, depuis octobre 2010, Bretagne (Source : InVS/SurSaUD®) (mis à jour au 31/01/2012)

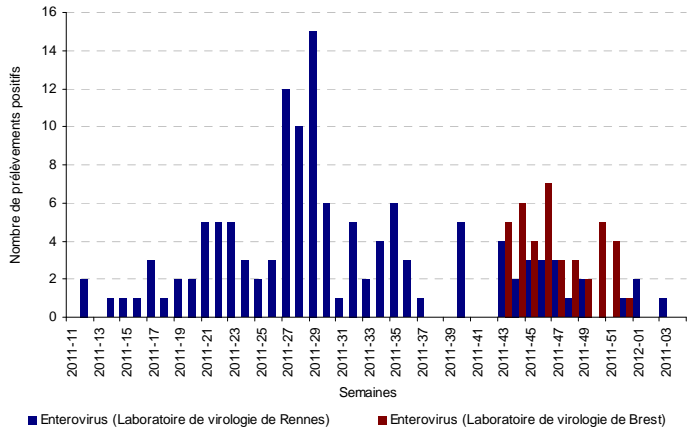


| Surveillance des méningites virales |

| Figure 24 | Evolution hebdomadaire du nombre de méningites virales diagnostiquées dans les services des urgences (SAU), tous âges confondus, depuis 6 mois, Bretagne (Source : InVS/SurSaUD®)



| Figure 25 | Evolution hebdomadaire du nombre de prélèvements méningés positifs à enterovirus, tous âges confondus, Laboratoires de virologie des CHU de Rennes (depuis la semaine 2011-11) et Brest (depuis la semaine 2011-43) (Sources : CHU de Rennes et Brest)



La température ressentie (TR) encore appelée indice de refroidissement éolien, est une température fictive, fonction de la température de l'air et de la force du vent, elle traduit la sensation de refroidissement du visage nu exposé au vent. Les périodes de temps froid sont basées sur le calcul de la Température Ressentie.

| Tableau 1 | Températures ressenties (TR) pour les trois prochains jours, Bretagne (Source : Météo-France®)

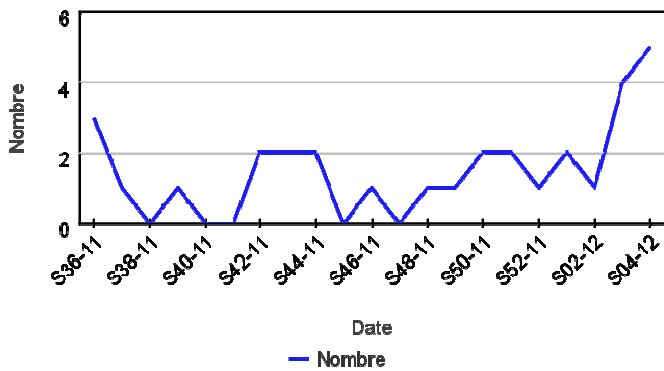
Commune étalon	Jeudi	Vendredi	Samedi
Saint-Brieuc (Côtes d'Armor)			
Quimper (Finistère)			
Brest (Finistère)			
Rennes (Ille-et-Vilaine)			
Vannes (Morbihan)			

- Aucune période de temps froid
- Période de temps froid (TR minimale comprise entre -5 °C et -10 °C **et** TR maximale inférieure à 0°C)
- Période de grand froid (TR minimale comprise entre -10 °C et -18 °C **et** TR maximale inférieure à 0°C)
- Période de froid extrême (TR minimale inférieure à -18 °C **et** TR maximale inférieure à 0°C)

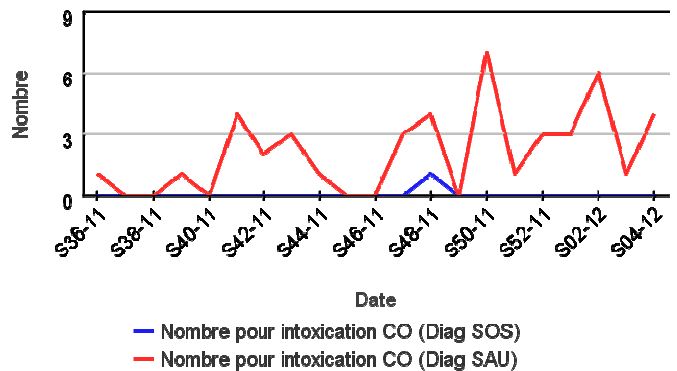
Les pathologies associées à la baisse des températures surveillées sont les gelures superficielle (Code CIM10 : T33), les gelures avec nécrose des tissus (T34), les gelures de parties multiples du corps et sans précision (T35), les hypothermies (T68) et les autres effets d'une baisse de la température (T69).

Les intoxications au monoxyde de carbone correspondent au code CIM10 T58 (Effets toxiques du monoxyde de carbone de toutes origines).

| Figure 26 | Evolution hebdomadaire des pathologies associées à la baisse des températures dans les services des urgences (SAU), tous âges confondus, depuis 6 mois, Bretagne (Source : InVS/SurSaUD®)



| Figure 27 | Evolution hebdomadaire du nombre d'intoxications au monoxyde de carbone diagnostiquées dans les services des urgences (SAU) et par les associations SOS médecins, tous âges confondus, depuis 6 mois, Bretagne (Source : InVS/SurSaUD®)



Situation sur l'épidémie de bronchiolite, point au 30 janvier 2012

<http://www.invs.sante.fr/Dossiers-thematiques/Maladies-infectieuses/Infections-respiratoires/Bronchiolite/Situation-epidemiologique-de-la-bronchiolite-en-France-metropolitaine>

Bulletin épidémiologique grippe. Point au 1<sup>er</sup> février 2012

<http://www.invs.sante.fr/Dossiers-thematiques/Maladies-infectieuses/Maladies-a-prevention-vaccinale/Grippe/Grippe-saisonniere/Donnees-de-surveillance>

Epidémie de rougeole en France. Actualisation des données de surveillance au 19 janvier 2012.

<http://www.invs.sante.fr/Dossiers-thematiques/Maladies-infectieuses/Maladies-a-prevention-vaccinale/Rougeole/Points-d-actualites>

Situation épidémiologique des gastro-entérites aiguës en France. Point au 31 janvier 2012.

<http://www.invs.sante.fr/Dossiers-thematiques/Maladies-infectieuses/Risques-infectieux-d-origine-alimentaire/Gastro-enterites-aigues/Situation-epidemiologique-des-gastro-enterites-aigues-en-France.-Point-au-31-janvier-2012>

Surveillance des intoxications au monoxyde de carbone. Bulletin au 23 janvier 2012.

<http://www.invs.sante.fr/Dossiers-thematiques/Environnement-et-sante/Intoxications-au-monoxyde-de-carbone/Bilan-des-signalements-d-intoxication-au-CO/2011-2012/Surveillance-des-intoxications-au-monoxyde-de-carbone.-Bulletin-au-23-janvier-2012>

Bulletin hebdomadaire international (BHI), en ligne sur le site de l'InVS : <http://www.invs.sante.fr/Publications-et-outils/Bulletin-hebdomadaire-international>

Bulletin national d'information du système de veille sanitaire SOS médecins : <http://www.invs.sante.fr/fr/Publications-et-outils/Bulletin-SOS-Medecins>

Bulletin Sentiweb-Hebdo du Réseau Sentinelles : <http://websenti.u707.jussieu.fr/sentiweb>

Plus d'informations : sur les sites de l'Institut de Veille Sanitaire et du Ministère chargé de la Santé et des Sports : <http://www.invs.sante.fr> et <http://www.sante-sports.gouv.fr/>

## | Méthodologie |

Analyse de la mortalité régionale et des passages aux urgences des personnes sensibles (moins d'un an et 75 ans et plus) :

Le nombre de décès ou de passages attendus et leurs intervalles de confiance à 95% ont été calculés selon la méthode de Serfling. Cette méthode permet de modéliser une série de données en prenant en compte la tendance, la ou les saisonnalités ainsi qu'une fluctuation aléatoire. Un signal statistique est défini par un dépassement de seuil pendant deux semaines consécutives. Le modèle a été construit sur la période de référence allant de la semaine 31/2006 (juste après la canicule de juillet 2006) à la semaine 43/2011 (avant la période de surveillance estivale), soit 274 semaines. Les données supérieures au 85<sup>ème</sup> percentile de la distribution n'ont pas été prises en compte dans la détermination du modèle afin d'éliminer les épidémies antérieures.

Pelat C., et al, Online detection and quantification of epidemics. BMC Med Infor Decis Mak. 2007 Oct 15;7-29.

[http://www.u707.jussieu.fr/periodic\\_regression/](http://www.u707.jussieu.fr/periodic_regression/)

## | Liste des indicateurs suivis |

Les indicateurs basés sur les diagnostics suivis pour les données SOS Médecins sont :

- Asthme : nombre de diagnostics pour crise d'asthme ;
- Bronchiolite : nombre de diagnostics pour bronchiolite ;
- Bronchite : nombre de diagnostics pour bronchite aiguë ;
- Gastro-entérite : nombre de diagnostics de gastro-entérite ;
- Grippe : nombre de diagnostics de grippe et syndrome grippal ;
- Pneumopathie : nombre de diagnostics de pneumopathie aiguë ;
- Rhinopharyngite : nombre de diagnostics pour pharyngite et rhinopharyngite ;
- Rougeole : nombre de diagnostics de rougeole.

L'association SOS médecins de Brest est exclue des analyses réalisées sur les diagnostics

Les indicateurs suivis pour les données OSCOUR<sup>®</sup> correspondent aux codes CIM10 suivants ainsi que toutes leurs déclinaisons :

- Asthme : asthme (J45), état de mal asthmatique (J46) ;
- Bronchiolite : bronchiolite aiguë (J21) ;
- Bronchite aiguë : bronchite aiguë (J20) ;
- Gastro-entérite : Infections virales intestinales et autres infections intestinales précisées (A08), Autres gastroentérites et colites d'origine infectieuse ou non précisée (A09) ;
- Grippe : grippe virus aviaire identifié (J09), grippe autre virus grippal identifié (J10), grippe virus non identifié (J11) ;
- Intoxications au monoxyde de carbone : effets toxiques du monoxyde de carbone de toutes origines (T58) ;
- Méningites virales : encéphalite virale transmise par des moustiques (A83), encéphalite virale transmise par des tiques (A84), encéphalites virales non classées ailleurs (A85), encéphalite virale sans autre indication (A86), méningite virale (A87), infections virales du système nerveux central non classées ailleurs (A88), infections virales du système nerveux central sans autre indication (A89) ;
- Pathologies associées à la baisse des températures : gelures superficielle (T33), gelures avec nécrose des tissus (T34), les gelures de parties multiples du corps et sans précision (T35), les hypothermies (T68), autres effets d'une baisse de la température (T69) ;
- Pneumopathie : pneumopathies virales NCA (J12), pneumonie due à *streptococcus pneumoniae* (J13), pneumopathie due à *haemophilus influenzae* (J14), pneumopathies bactériennes NCA (J15), pneumopathie due à d'autres micro-organismes infectieux NCA (J16), pneumopathie avec maladies classées ailleurs (J17), Pneumopathie à micro-organisme SAI (J18), pneumopathie due à des aliments et des vomissements (J69.0), Syndrome de détresse respiratoire de l'adulte (J80), Autres affections pulmonaires interstitielles (J84) ;
- Rougeole : rougeole (B05).

Les nombres de passages aux urgences des enfants de moins d'un an et des adultes de 75 ans et plus des établissements sentinelles de la région.

Les données des laboratoires de virologie du CHU de Rennes et du CHU de Brest.

Les données de mortalité enregistrées par les services d'Etat-civil des communes informatisées.

Les établissements sentinelles : CH de Saint-Brieuc, CHU de Brest (site La Cavale Blanche et Morvan), CHU de Rennes (Site Pontchaillou et Hôpital Sud), CH de Vannes.

Les laboratoires de virologie des CHU de Rennes et Brest.

Les services d'Etats-Civils des communes informatisées (sentinelles) :

- Côtes-d'Armor : Dinan, Guingamp, Lamballe, Lannion, Loudéac, Merdrignac, Pabu, Paimpol, Pléneuf-Val-André, Plérin, Saint-Brieuc.
- Finistère : Brest, Carhaix-Plouguer, Concameau, Douarnenez, Landerneau, Morlaix, Plougastel-Daoulas, Plouzané, Pont-l'Abbé, Quimper, Quimperlé, Saint-Renan.
- Ille-et-Vilaine : Argentré-du-Plessis, Bain-de-Bretagne, Cesson-Sévigné, Chantepie, Dinard, Fougères, Guerche-de-Bretagne, Redon, Rennes, Saint-Aubin-du-Cormier, Saint-Georges-de-Reintembault, Saint-Grégoire, Saint-Malo, Vitré.
- Morbihan : Auray, Glénac, Guémené-sur-Scorff, Hennebont, Lorient, Ploemeur, Ploërmel, Pontivy, Vannes.

Les associations SOS médecins de Brest, Quimper, Lorient, Vannes, Saint-Malo et Rennes.

Les services des urgences qui transmettent leurs résumés de passages aux urgences (RPU) dans le cadre du réseau Oscour® :

- Finistère : CHU de Brest (sites Hôpital Morvan et La Cavale Blanche), CHIC de Quimper (sites Quimper et Concameau) ;
- Ille-et-Vilaine : CHU de Rennes (sites Pontchaillou et Hôpital Sud), CHP de Saint-Grégoire ;
- Morbihan : CH de Lorient (sites Bodélio et Hôpital du Scorff).

**Directeur de la publication :**  
Dr Françoise Weber, Directrice Générale de l'InVS + CIRE  
**Comité de rédaction :**  
Dr Alain Briand,  
Rémi Demillac,  
Marlène Faisant,  
Dr Bertrand Gagnière,  
Yvonnick Guillois-Becel,  
Karine Le Méhauté-Rey,  
Mehdi Menai,  
Hélène Tillaut.  
Assistante :  
Christelle Juhel.

**Diffusion :**  
**Cellule de l'InVS en Région Bretagne (Cire Ouest) - Institut de veille sanitaire**  
ARS Bretagne  
6, place des Colombes – CS 14253  
35042 Rennes Cedex  
Tel : 33 (0)2.22.06.74.54  
Fax : 33 (0)2.22.06.74.91  
E-mail : [ARS-BRETAGNE-CIRE-OUEST@ars.sante.fr](mailto:ARS-BRETAGNE-CIRE-OUEST@ars.sante.fr)  
<http://www.invs.sante.fr>