

Surveillance sanitaire en Bourgogne et en Franche-Comté
Point n°2011/17 du 28 avril 2011

Informations du jeudi 21 au mercredi 27 avril

| A la Une |

Le risque chronique en air intérieur

Les alertes sanitaires les plus fréquentes concernant l'air intérieur sont celles relatives aux intoxications au monoxyde de carbone. Les autres alertes font le plus souvent suite à des plaintes concernant des odeurs désagréables qui ont inquiété les occupants vis-à-vis des risques pour la santé. En l'absence de signes d'appel, les problématiques sanitaires liées à la qualité de l'air intérieur sont encore très mal connues et souvent négligées (ventilation souvent insuffisante des logements, méconnaissance des risques liés au radon, au tabagisme passif, etc.).

Dans nos régions, la Cire est régulièrement sollicitée sur des problématiques d'air intérieur susceptibles de générer des risques sanitaires (pesticides et produits de construction notamment). Elle a également développé depuis plusieurs années un programme de travail sur l'évaluation et la gestion du risque de cancer pulmonaire lié au radon en Franche-Comté.

L'Inéris a publié récemment un rapport préliminaire en vue de l'étiquetage des produits de grande consommation^{1,2}. En effet, la loi Grenelle 1 stipule qu'il faut améliorer la communication vis-à-vis des produits de grande consommation dont l'utilisation peut être à l'origine d'une contamination de l'air intérieur. Ce rapport fait une synthèse des données d'émission des désodorisants et produits d'entretien

et propose un référentiel de classement en fonction des catégories d'usage.

Les données actuellement disponibles permettent d'établir un indicateur de qualité des données utiles pour la quantification du risque. Certains résultats (bougies parfumées, encens par exemple) sont entachés d'une grande incertitude. L'étude bibliographique met en évidence le caractère très parcellaire des connaissances disponibles basées la plupart du temps sur l'identification des substances les plus fréquentes, et l'inadaptation des protocoles actuels de mesure d'émissions lorsqu'ils sont appliqués aux produits de consommation courante. Par ailleurs, les labels européens disponibles sont basés uniquement sur les teneurs et pas les émissions de substances chimiques.

Ce travail met en évidence l'importance du chantier de la toxicologie environnementale dans un domaine qui nous touche tous dans la mesure où nous passons près de 90% de notre temps à l'intérieur de locaux.

1 <http://www.ineris.fr/centredoc/rapport-produits-conso-vf-2-b-.pdf>

2 http://www.developpement-durable.gouv.fr/IMG/pdf/tude_parlement_etiquetage_v3-2.pdf

| Signalements |

Ces informations sont recueillies dans le cadre de dispositifs différents selon la région et ne sont pas exhaustives. Nous remercions les partenaires qui permettent à la Cire de vous renseigner sur cette actualité.

Pour signaler un événement sanitaire, contactez la cellule de réception des alertes de votre ARS

Tableau 1 |

Nombre de cas pour 6 maladies à déclaration obligatoire (DO) par département

| Département | Bourgogne | | | | Franche-Comté | | | |
|--------------|-----------|----|----|----|---------------|----|----|----|
| | 21 | 58 | 71 | 89 | 25 | 39 | 70 | 90 |
| Rougeole | | 1 | 7 | 3 | 10 | 17 | | 3 |
| Méningite | | | | | | | | |
| Légionellose | 1 | | | | | | | |
| Hépatite A | | | | | | | | |
| Tuberculose | | | 3 | | 1 | 1 | 1 | |
| TIAC* | 1 | | | | | | | |

* Toxi-Infection Alimentaire Collective

Autres signalementsSanitaires :

- 1 cas de gale chez un enfant de 4 ans scolarisé dans l'Yonne
- 1 épisode de cas groupés de gastro-entérites qui a touché les résidents comme le personnel d'un Ehpad de Haute-Saône (soit une trentaine de personnes malades en quelques jours)

Environnementaux :

- la découverte de *Listeria* dans des pâtisseries d'un supermarché de l'Yonne. Le lot ayant été écoulé, un affichage en magasin et une sensibilisation des médecins ont été effectués
- 1 contamination de tour aéro-réfrigérante (TAR) par des légionelles en Haute-Saône qui a donné lieu à des actions de désinfections

| Surveillance non spécifique (Sursaud) |

La surveillance non spécifique est développée par l'InVS depuis 2004 avec une SURveillance Sanitaire des Urgences et des Décès (Sursaud). Chaque matin, la Cire utilise des modèles statistiques pour détecter des variations inhabituelles et interprète le cas échéant les données journalières avec les services producteurs.

Pour détecter une augmentation inhabituelle d'un indicateur sanitaire, nous utilisons la méthode des cartes de contrôle Cusum, adaptée par Hutwagner*. Elle consiste à calculer la somme cumulée (cusum) des écarts entre la valeur observée le jour étudié et la moyenne des valeurs observées sur différentes périodes de référence (cf. projet EARS du CDC d'Atlanta). La carte C1-Mild utilise les 7 jours précédant le jour j d'observation et détecte des pics isolés, les cartes C2-Medium et C3-Ultra utilisent la période de j-9 à j-3, détectant des augmentations plus ou moins progressives.

* Hutwagner LC, Thompson WW, Seaman GM, Treadwell T: A simulation model for assessing aberration detection methods used in public health surveillance for systems with limited baselines. *Stat Med* 2005, 24:543-550.

Commentaires :

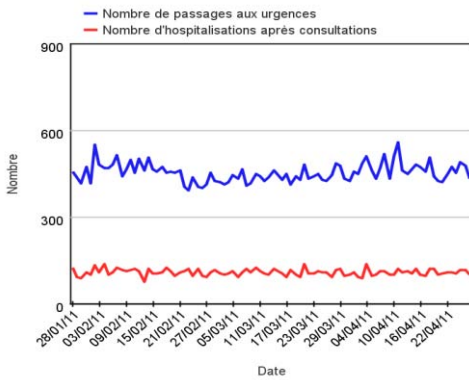
Pas d'augmentation inhabituelle récente à signaler pour les indicateurs surveillés en Bourgogne et en Franche-Comté.

Complétude :

Les indicateurs des hôpitaux de Franche-Comté n'ont pas pu être pris en compte.

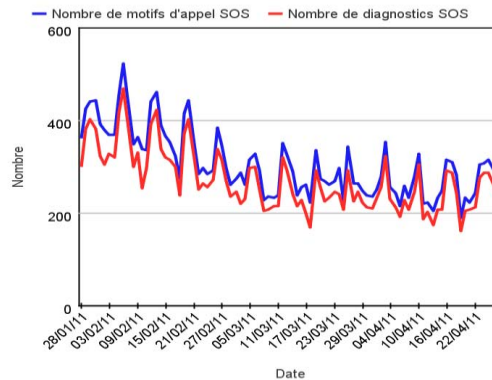
| Figure 1 |

Nombre de passages aux urgences (courbe bleu) et hospitalisations (courbe rouge) en Bourgogne



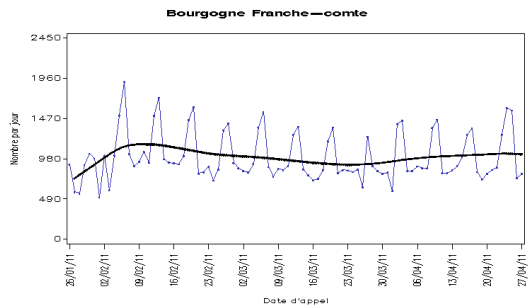
| Figure 2 |

Nombre de motifs d'appels (courbe rouge) et de diagnostics (courbe bleu) des SOS Médecins de nos régions



| Figure 3 |

Nombre d'appels régulés par les SAMU de nos 2 régions

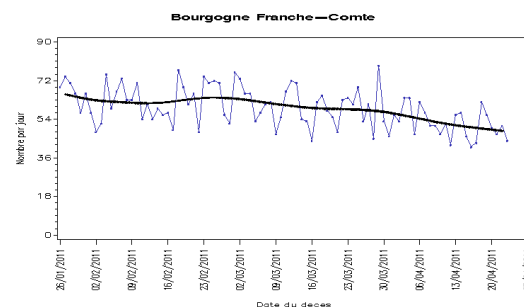


CIRE Bourgogne/Franche-Comté

Source: SURSAUD (InVS 2011)

| Figure 4 |

Nombre de décès issus des états civils de nos 2 régions



CIRE Bourgogne/Franche-Comté

Source: SURSAUD (InVS 2011)

Nous remercions nos partenaires de la surveillance locale :

Réseau Sursaud®, ARS sièges et délégations territoriales, Samu Centre 15, ainsi qu'à l'ensemble des professionnels de santé qui participent à la surveillance.

Des informations nationales et internationales sont accessibles sur les sites de l'InVS <http://www.invs.sante.fr>, du Ministère chargé de la Santé et des Sports <http://www.sante-sports.gouv.fr>, de l'Organisation mondiale de la Santé <http://www.who.int/fr>.

Equipe de la Cire Bourgogne/Franche-Comté

Coordonnateur
Claude Tillier

Epidémiologistes
François Clinard
Olivier Retel
Lucie Schapman
Anne Serre
Jeanine Stoll
Elodie Terrien
Sabrina Tessier

Statisticienne
Sandrine Daniel

Internes de santé publique
Rachid Abbas
Farid Kabiche

Stagiaire
Nelly Krebs

Secrétaire
Mariline Ciccardini

Directeur de la publication
Françoise Weber, Directrice Générale de l'InVS

Rédacteurs
L'équipe de la Cire

Diffusion
Cire Bourgogne/Franche-Comté
2, place des Savoirs
BP 1535 21035 Dijon Cedex
Tél. : 03 80 41 99 41
Permanence : 06 74 30 61 17
Fax : 03 80 41 99 53
Courriel : ars-bourgogne-franchemonte-cire@ars.sante.fr
<http://www.invs.sante.fr>