

Surveillance sanitaire en Bourgogne et en Franche-Comté
Point n°2012/12 du 22 mars 2012

Informations du jeudi 15 au mercredi 21 mars

| A la Une |

Surveiller les impacts sanitaires du changement climatique

Les observations climatologiques montrent actuellement une élévation de la température moyenne annuelle à un rythme sans précédent. Onze des douze années de la période 1995-2006 se situent parmi les douze années les plus chaudes depuis 1850. Le réchauffement est plus marqué depuis 50 ans, avec une augmentation de 0,13 degrés par décade [0,10 – 0,16°C] entre 1956 et 2005.

Il est aujourd'hui admis que ce changement climatique affectera la santé humaine, selon des mécanismes variés. Plusieurs risques sanitaires et événements environnementaux sont classiquement identifiés : émergence ou réémergence de maladies infectieuses, augmentation en fréquence et en intensité des événements extrêmes, modifications profondes de l'environnement.

Dans un rapport publié en janvier 2010 (1), l'Institut de veille sanitaire s'est attaché à expliciter pour chaque risque l'état des connaissances actuelles, à identifier les systèmes de surveillance et d'alerte existants, les nouvelles questions posées par le changement climatique et les besoins de connaissance et en surveillance. Le dernier Bulletin épidémiologique hebdomadaire (BEH) (2) vient compléter ce travail dans un exercice de prospective toujours délicat.

Concernant la surveillance sanitaire, s'il n'était pas nécessaire de créer de nouveaux systèmes de surveillance pour suivre les impacts du changement climatique, il sera nécessaire d'assurer la pérennité et la qualité des systèmes existants et d'envisager quelques adaptations comme une meilleure connexion des systèmes de surveillance environnementaux et sanitaires existants, et une plus grande interdisciplinarité : avec les sciences du climat, de l'environnement et les sciences sociales pour comprendre le rôle des comportements ; avec les naturalistes et les vétérinaires pour observer l'évolution des parasites et vecteurs de maladie ; et avec les professionnels de santé pour identifier et interpréter des signaux inattendus.

(1) Pascal M. Impacts sanitaires du changement climatique en France, quels enjeux pour l'InVS. Saint-Maurice: Institut de veille sanitaire. 2010; 54 p.

Disponible à : http://www.invs.sante.fr/pmb/invs/id/PMB_721

(2) BEH n°12-13/2012 du 20/03/2012 Numéro thématique - Identifier et surveiller les impacts sanitaires du changement climatique pour s'y adapter

Disponible à : http://www.invs.sante.fr/content/download/32833/164386/version/2/file/beh_12_13.pdf

| Signalements |

Ces informations sont recueillies dans le cadre de dispositifs différents selon la région et ne sont pas exhaustives. Nous remercions les partenaires qui permettent à la Cire de vous renseigner sur cette actualité.

Pour signaler un événement sanitaire, contactez la cellule de réception des alertes de votre ARS

| Tableau 1 |

Nombre de cas pour 6 maladies à déclaration obligatoire (DO) par département

Département	Bourgogne				Franche-Comté			
	21	58	71	89	25	39	70	90
Rougeole	2		1					1
Méningite								
Légionellose				1		1		
Hépatite A					3			
Tuberculose			1			1	1	
TIAC*								

* Toxi-Infection Alimentaire Collective

| Autres signalements |

Sanitaires :

- 1 intoxication au CO impliquant 2 personnes par l'usage d'une tronçonneuse thermique en Côte d'Or
- 3 intoxications domestiques impliquant respectivement 2, 3 et 4 personnes dans l'Yonne, le Territoire de Belfort et le Jura
- 1 suspicion d'intoxication au CO impliquant sur 2 épisodes, le personnel et des patients accueillis aux Urgences d'un établissement hospitalier de Côte d'Or (investigations en cours)
- 3 cas de gale dans deux lycées du Doubs et 1 autre cas dans un lycée du Jura
- 1 cas de coqueluche dans un lycée de Côte d'Or

Environnementaux :

- Pas de restrictions d'usage de l'eau en Franche-Comté cette semaine
- 2 non conformités microbiologiques en Côte d'or sur les communes de Rochefort sur Brevon et Missery

La surveillance de la grippe et des infections respiratoires aiguës basses s'effectue à partir des indicateurs suivants :

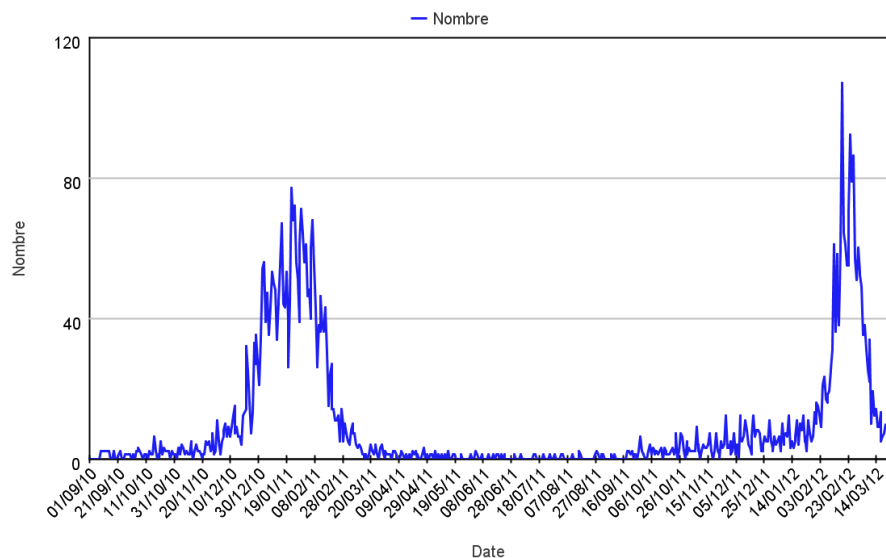
- nombre journalier de syndromes grippaux diagnostiqués par les associations SOS Médecins (Dijon, Sens et Besançon)
- nombre de cas remontés par le réseau unifié des médecins Sentinelles-Grog en Bourgogne et Franche-Comté
- nombre d'infections respiratoires aiguës basses en ES et EMS transmis à la cellule de réception des alertes des ARS
- nombre de prélèvements positifs au virus grippal ou au rhinovirus/entérovirus transmis par le laboratoire de virologie de Dijon
- nombre de cas graves de grippe admis en réanimation

Commentaires :

L'épidémie semble s'être terminée la semaine dernière dans nos deux régions, si l'on s'appuie sur les indicateurs SOS Médecins et Réseau Unifié (Rusma). Elle était encore en phase de décroissance la semaine dernière à l'échelle nationale [\[en savoir plus...\]](#). Dans nos régions, le nombre de foyers d'IRA basse a diminué. Le laboratoire de virologie de Dijon a rapporté 11 prélèvements positifs sur les 51 reçus en semaine 11. Trois nouveaux cas graves de grippe ont été hospitalisés en réanimation depuis une semaine, ce qui porte à 13 le nombre de cas déclarés depuis le début de la surveillance (Tableau 2). Tous sont de grippe A.

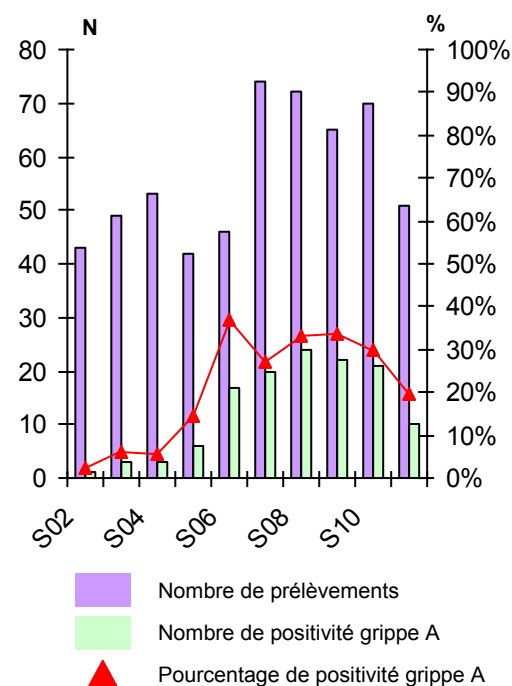
| Figure 1 |

Nombre journalier de syndromes grippaux diagnostiqués par les associations SOS Médecins (Dijon, Sens et Besançon) (Source: Sursaud)



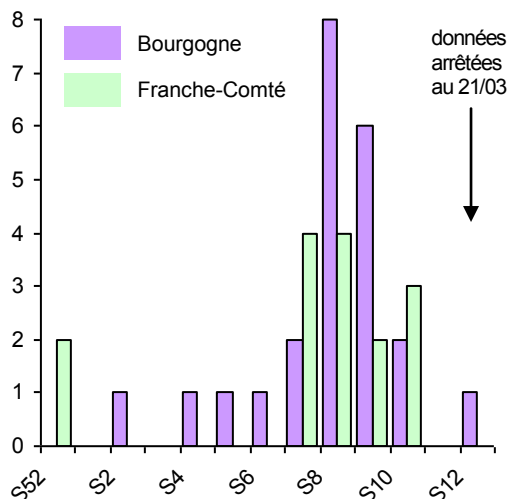
| Figure 2 |

Nombre de prélèvements positifs au virus grippal (Source: laboratoire de virologie de Dijon)



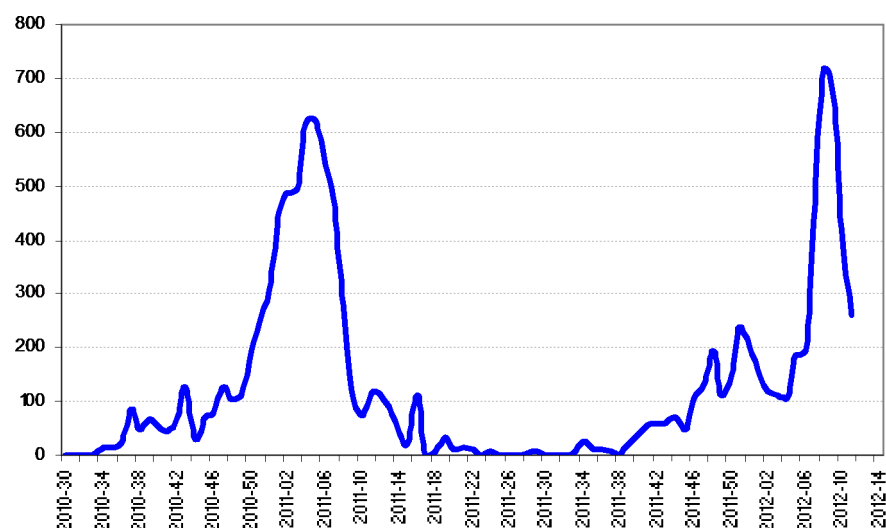
| Figure 3 |

Nombre de foyers documentés de cas groupés d'infections respiratoires aiguës (IRA) basses en ES et EMS en Bourgogne/Franche-Comté



| Figure 4 |

Incidence des syndromes grippaux remontés par le réseau unifié des médecins Sentinelles et Grog en Bourgogne et Franche-Comté (Source: RUSMA)



| Tableau 2 |

Suivi des cas graves hospitalisés en réanimation en Bourgogne et en Franche-Comté

	Bourgogne	Franche-Comté
TOTAL	9	4
Facteurs de risque		
Oui	6	0
Non	3	4
Tranche d'âge		
< 1an	0	1
1-14 ans	0	0
15-64 ans	4	2
> 65 ans	5	1
Sexe		
Hommes	4	2
Femmes	5	2
Vaccination (Oui)	0	0
Gravité		
SDRA (Syndrome de détresse respiratoire aigu)	5	4
ECMO (Oxygénation par membrane extracorporelle)	0	0
Décès	2	0

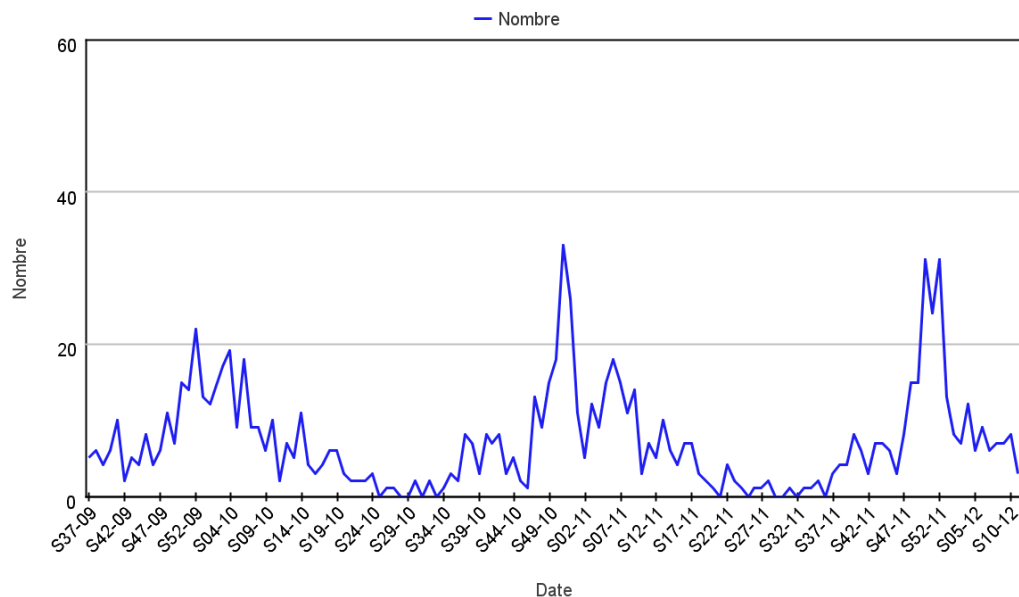
| Les bronchiolites |

La surveillance de la bronchiolite s'effectue à partir des indicateurs suivants :

- nombre de diagnostics transmis par les associations SOS Médecins (Dijon, Sens et Besançon)
- nombre de prélèvements positifs au virus syncytial respiratoire (VRS) transmis par le laboratoire de virologie de Dijon

| Figure 5 |

Nombre hebdomadaire de bronchiolites diagnostiquées chez les moins de 2 ans par les associations SOS Médecins (Dijon, Sens, Besançon) (Source : Sursaud)



Commentaires :

L'activité est quasiment revenue à la normale.
Le laboratoire de virologie de Dijon a détecté le VRS chez 6 enfants de moins de 3 ans

| Les gastroentérites aiguës |

La surveillance des gastroentérites aiguës (GEA) s'effectue à partir des indicateurs suivants :

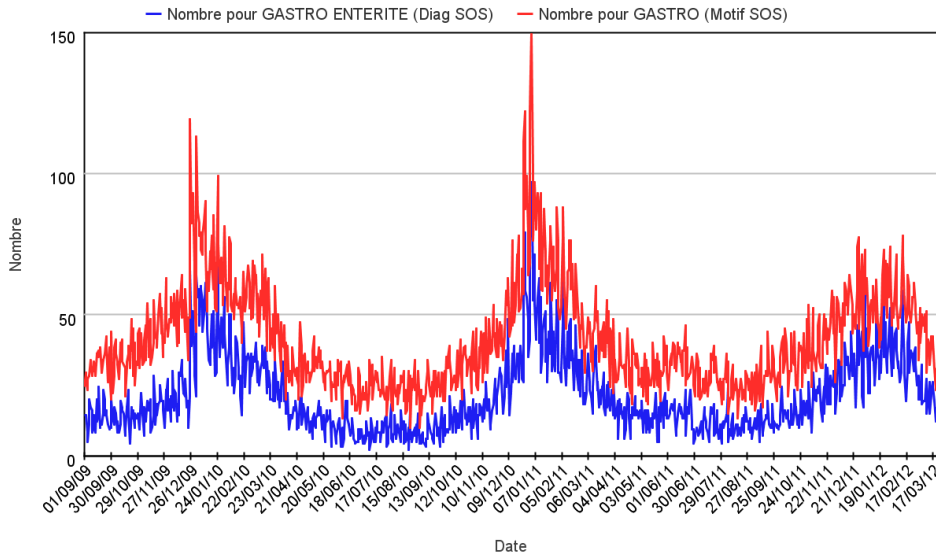
- nombre de motifs d'appel et de diagnostics de gastroentérites des associations SOS Médecins (Dijon, Auxerre, Sens et Besançon)
- nombre de gastroentérites aiguës en Ehpa transmis à la cellule de réception des alertes des ARS

Commentaires :

L'activité est terminée en France [\[en savoir plus...\]](#), ce qui se confirme dans nos régions.

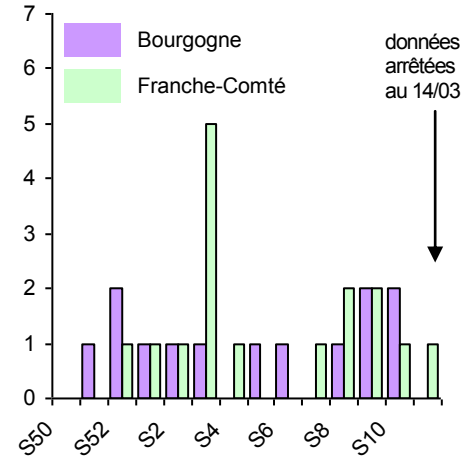
| Figure 6 |

Nombre de motifs d'appel et de diagnostics de gastroentérites des associations SOS Médecins (Dijon, Auxerre, Sens et Besançon) (Source : Sursaud)



| Figure 7 |

Nombre de foyers documentés de cas groupés de gastroentérites en Ehpa en Bourgogne/ Franche-Comté



| Surveillance non spécifique (Sursaud) |

La surveillance non spécifique est développée par l'InVS depuis 2004 avec une SURveillance SANitaire des Urgences et des Décès (Sursaud). Chaque matin, la Cire utilise des modèles statistiques pour détecter des variations inhabituelles et interprète le cas échéant les données journalières avec les services producteurs.

Commentaires :

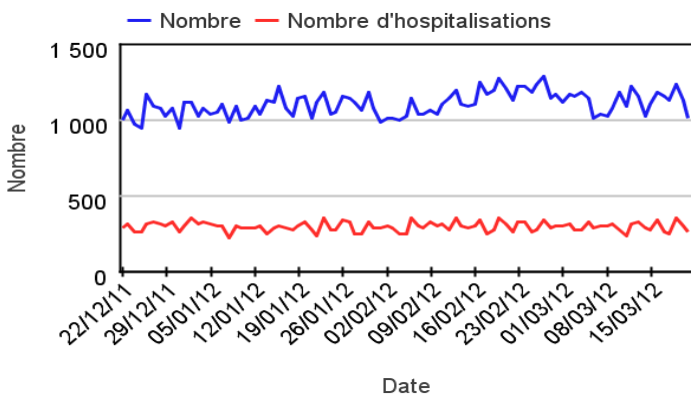
Pas d'augmentation inhabituelle récente à signaler pour les indicateurs surveillés en Bourgogne et en Franche-Comté [\[en savoir plus...\]](#).

Complétude :

Les indicateurs de tous les hôpitaux ont pu être pris en compte.

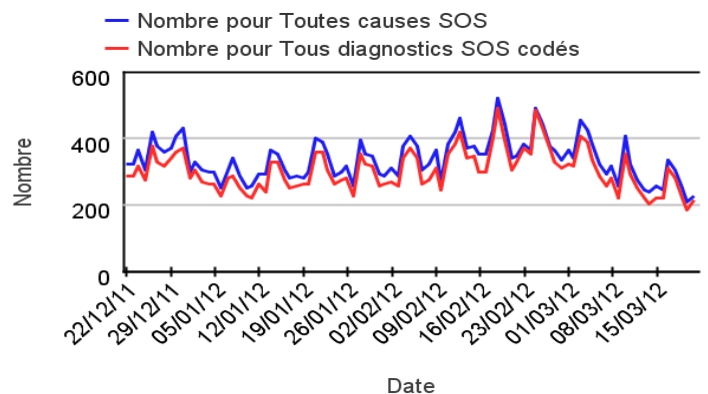
| Figure 8 |

Nombre de passages aux urgences (courbe bleu) et hospitalisations (courbe rouge) dans nos 2 régions

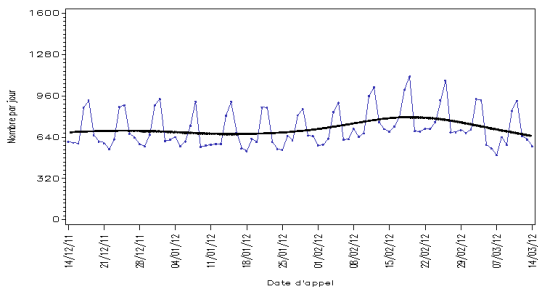


| Figure 9 |

Nombre de motifs d'appels (courbe bleu) et de diagnostics (courbe rouge) des SOS Médecins de nos 2 régions



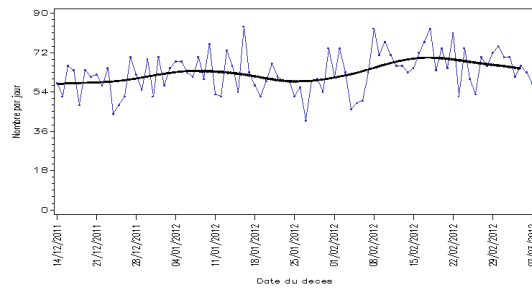
| Figure 10 |

Nombre d'appels régulés par les SAMU de nos 2 régions

CIRE Bourgogne/Franche-Comté

Source: SURSAUD (InVS 2011)

| Figure 11 |

Nombre de décès issus des états civils de nos 2 régions

CIRE Bourgogne/Franche-Comté

Source: SURSAUD (InVS 2011)

Nous remercions nos partenaires de la surveillance locale :

Réseau Sursaud[®],
ARS sièges et délégations territoriales,
Samu Centre 15,
Laboratoire de virologie de Dijon,
Services de réanimation de
Bourgogne et de Franche-Comté,
ainsi qu'à l'ensemble des
professionnels de santé qui participent
à la surveillance.

Des informations nationales et internationales sont accessibles sur les sites de l'InVS <http://www.invs.sante.fr>, du Ministère chargé de la Santé et des Sports <http://www.sante-sports.gouv.fr>, de l'Organisation mondiale de la Santé <http://www.who.int/fr>.

**Equipe de la Cire Bourgogne/
Franche-Comté**

Coordonnateur
Claude Tillier

Epidémiologistes
François Clinard
Pierre Latchmun
Olivier Retel
Anne Serre
Jeanine Stoll
Elodie Terrien
Sabrina Tessier

Statisticienne
Sandrine Daniel

Interne de santé publique
Anne-Sophie Mariet

Secrétaire
Marilène Ciccardini

Directeur de la publication
Françoise Weber, Directrice Générale
de l'InVS

Rédacteurs
L'équipe de la Cire

Diffusion
Cire Bourgogne/Franche-Comté
2, place des Savoirs
BP 1535 21035 Dijon Cedex
Tél. : 03 80 41 99 41
Permanence : 06 74 30 61 17
Fax : 03 80 41 99 53
Courriel : ars-bourgogne-
franche-comte-cire@ars.sante.fr
<http://www.invs.sante.fr>